

## Forskrift om fredning av Statens kulturhistoriske eiendommer, kapittel 9

## Fredete eiendommer i landsverneplan for Kunnskapsdepartementet

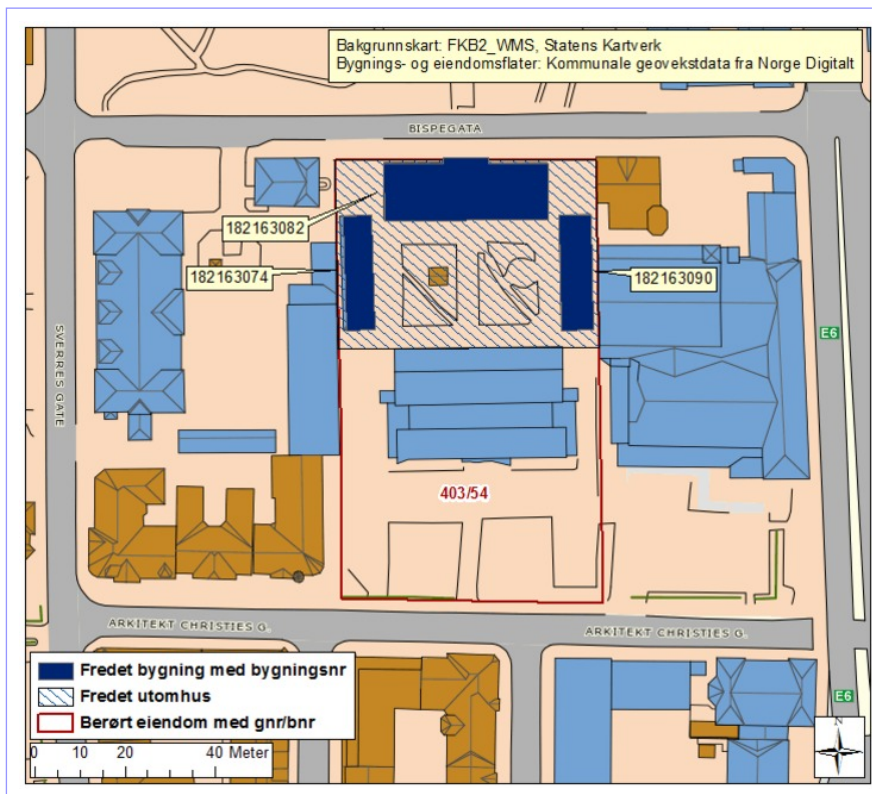
## HØGSKOLEN I SØR-TRØNDELAG, BISPEGATA

**Kommune:**  
1601/Trondheim

**Gnr/bnr:**  
403/54

**AskeladdenID:**  
175072

**Referanse til  
landsverneplan:**  
Kompleks 823

**Omfang fredning**

Bygnavn	Oppført	Bygningsnr.	Gnr/bnr	Omfang
•Garasjebygning	1855	182163074	403/54	Eksteriør
•Rødbygget	1855	182163082	403/54	Eksteriør/Interiør
•Utomhus			403/54	Utomhus
•Vaskeribygning	1855	182163090	403/54	Eksteriør

**Fredning kompleks**

**Omfang:** Fredningen omfatter bygningene og utomhus som nevnt ovenfor.

**Formål:** Formålet med fredningen er å sikre anleggets kulturhistoriske og arkitekturhistoriske verdi samt viktige historie som døveskole.

Fredningen skal sikre enkeltbygningene, bygningenes innbyrdes sammenheng samt kulturhistoriske verdier knyttet til anlegget som helhet.

**Begrunnelse:** De tre bygningene fra 1855 er tegnet av arkitekt Christian Heinrich Grosch som døveskole. Skolen er landets første døveskole, opprettet i 1825. Den er også landets eldste spesialscole. Anlegget i nygotikk har en stram og symmetrisk oppbygging. Anlegget er lite endret. Skolen holdt til i disse lokalene i 136 år fram til 1991.



## Forskrift om fredning av Statens kulturhistoriske eiendommer, kapittel 9

## Fredete eiendommer i landsverneplan for Kunnskapsdepartementet

## GARASJEBYGNING

Bygningsnr:	182163074
Gnr/bnr:	403/54
Oppført:	1855
AskeladdenID:	175072-3
Referanse i landsverneplanen:	Bygning 2011 Kompleks 823



## Fredning bygning

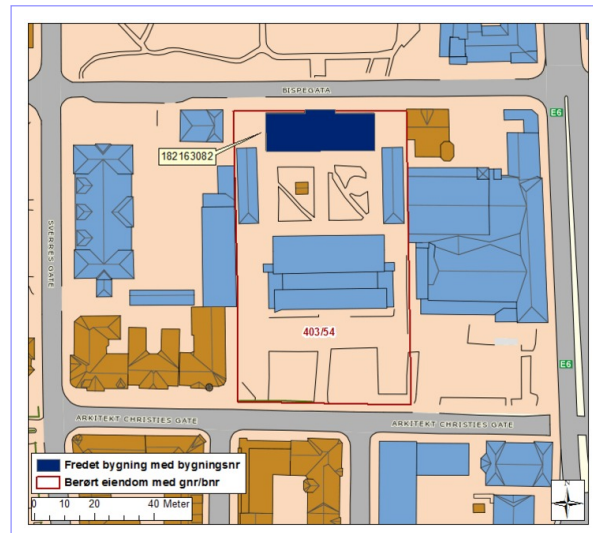
- Omfang:** Fredningen omfatter bygningens eksteriør og inkluderer hovedelementer som konstruksjon, fasadekomposisjon, materialbruk, overflatebehandling og bygningsdeler som vinduer, dører, pipeløp over tak og detaljer som skilt og dekor m.v.
- Formål:** Formålet med fredning er å sikre Garasjebygningen som del av det opprinnelige skoleanlegget. Bygningen har kulturhistorisk og arkitekturhistorisk verdi.
- Formålet med fredningen er videre å sikre hovedstrukturen i det arkitektoniske uttrykket og detaljeringen så som fasadeløsning, opprinnelige og eldre deler som dører og vinduer, samt materialbruk og overflater.
- Begrunnelse:** Hovedbygningen med de to sidefløyene danner et komplett anlegg omkring skolegården. Sidefløyene er også fysisk forbundet med hovedbygningen ved en frittstående murvegg som også gir rom for en port. Sidefløyene er vesentlige for opplevelsen av anlegget sett fra Bispegata. Garasjebygningen fra 1855 er tegnet av arkitekt Christian Heinrich Grosch som var en de ledende arkitekter i sin samtid.

## Forskrift om fredning av Statens kulturhistoriske eiendommer, kapittel 9

## Fredete eiendommer i landsverneplan for Kunnskapsdepartementet

## RØDBYGGET

Bygningsnr:	182163082
Gnr/bnr:	403/54
Oppført:	1855
AskeladdenID:	175072-1
Referanse i landsverneplanen:	Bygning 2008 Kompleks 823



## Fredning bygning

**Omfang:** Fredningen omfatter bygningens eksteriør og interiøret i 1. og 2. etasje samt hovedtrappeløpet fra kjeller. Fredningen inkluderer hovedelementer som konstruksjon, fasadekomposisjon, planløsning, materialbruk, overflatebehandling og bygningsdeler som vinduer, dører, gerikter, listverk og detaljer som skilt og dekor m.v. Fast inventar som skap, ovner m.v. er fredet som del av interiøret.

**Formål:** Formålet med fredningen av Rødbygget er å sikre den første formålsbygde døveskolen i landet. Bygningen har kulturhistorisk og arkitekturhistorisk stor verdi.

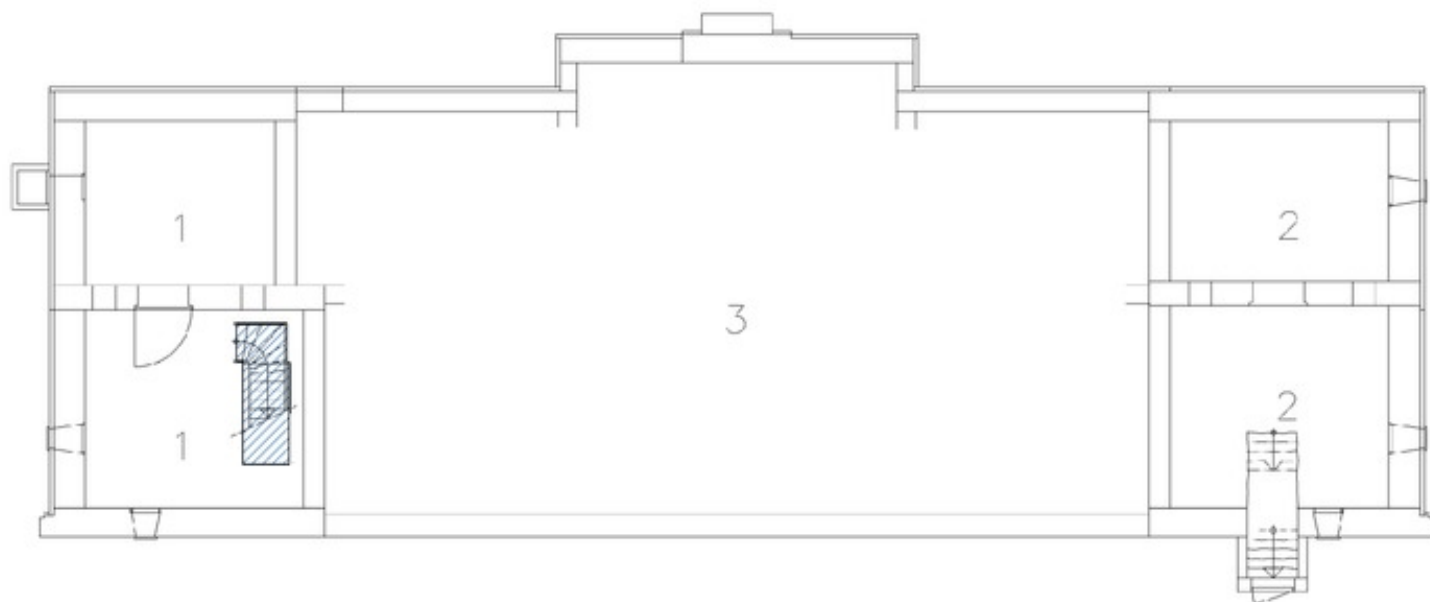
Formålet med fredningen er videre å sikre hovedstrukturen i det arkitektoniske uttrykket og detaljeringen så som fasadeløsning, opprinnelige og eldre deler som dører og vinduer, samt materialbruk og overflater. Formål med fredning av interiør er å opprettholde opprinnelig rominndeling med opprinnelige og eldre bygningsdeler, overflater og materialbruk og detaljer, samt opprinnelig fast inventar.

**Begrunnelse:** Bygningen har høy arkitektonisk verdi. Den er et tidlig eksempel på nygotikk i Norge. Bygningen fra 1855 er tegnet av arkitekt Christian Heinrich Grosch som var en de ledende arkitekter i sin samtid.

Hovedbygningen med de to sidefløyene danner et komplett anlegg omkring gårdsplassen/skolegården. Døveskolen er landets første formålsbygde døveskole og spesialscole, og er godt bevart med et relativt opprinnelig eksteriør. Skolen ble opprettet i 1825, men i leide lokaler. Formålsbygd skolebygning sto ferdig i 1855. Bygningen var både skole og internat. Elevene bodde i sovesaler på loftet. Bygningens svært lange bruk som spesialscole innebærer at også deler av ombyggingshistorien er verdifull som dokumentasjon av skolens og skoleslagets utvikling.

## Forskrift om fredning av Statens kulturhistoriske eiendommer, kapittel 9

## Fredete eiendommer i landsverneplan for Kunnskapsdepartementet



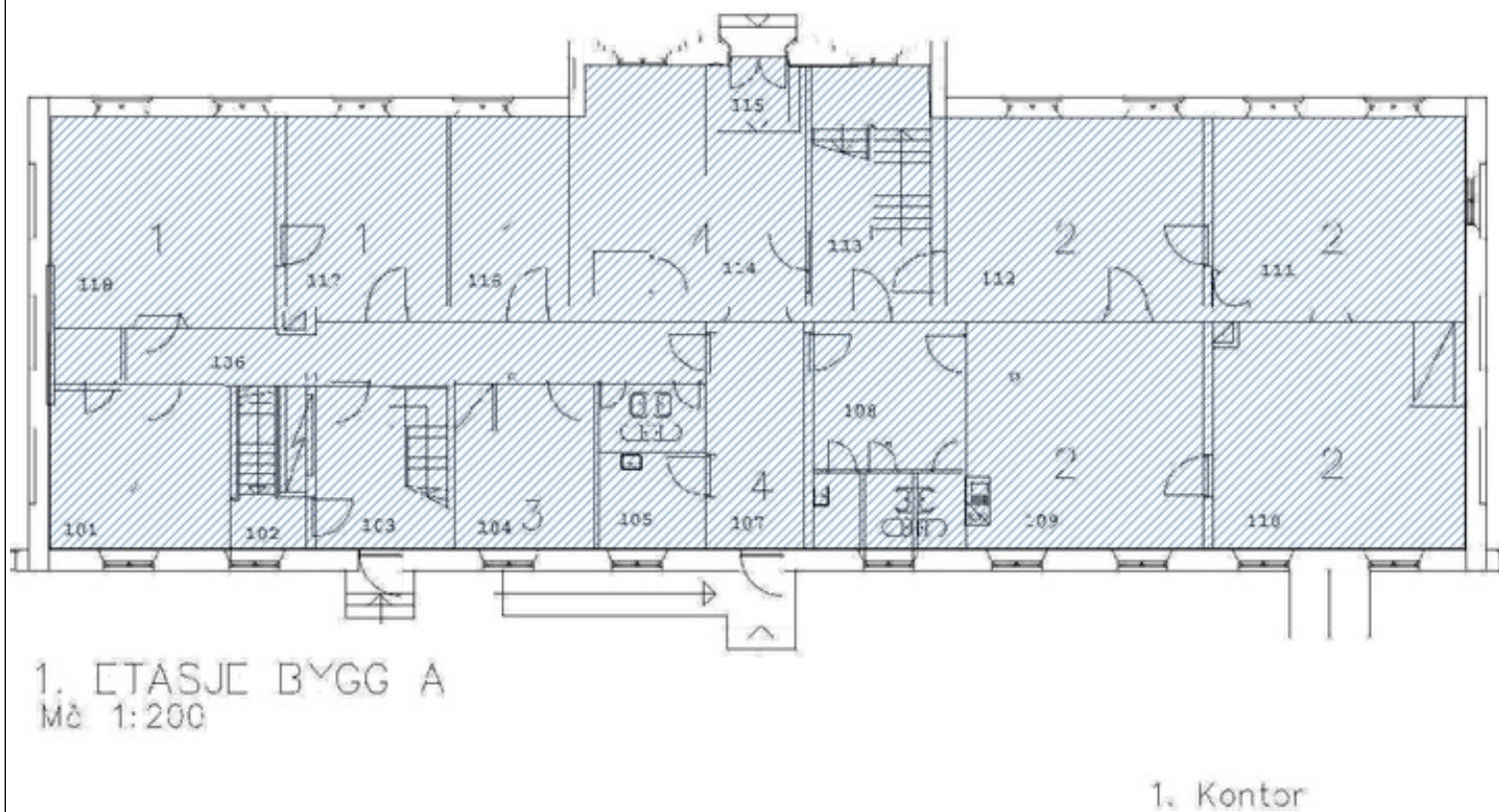
KJELLER BYGG A  
mål 1:200

1. Hvelvkjeller
2. Teknisk rom
3. Ikke utgravd

Plantegning kjeller. Omfang interiørfredning er markert med blå skravur.

Forskrift om fredning av Statens kulturhistoriske eiendommer, kapittel 9

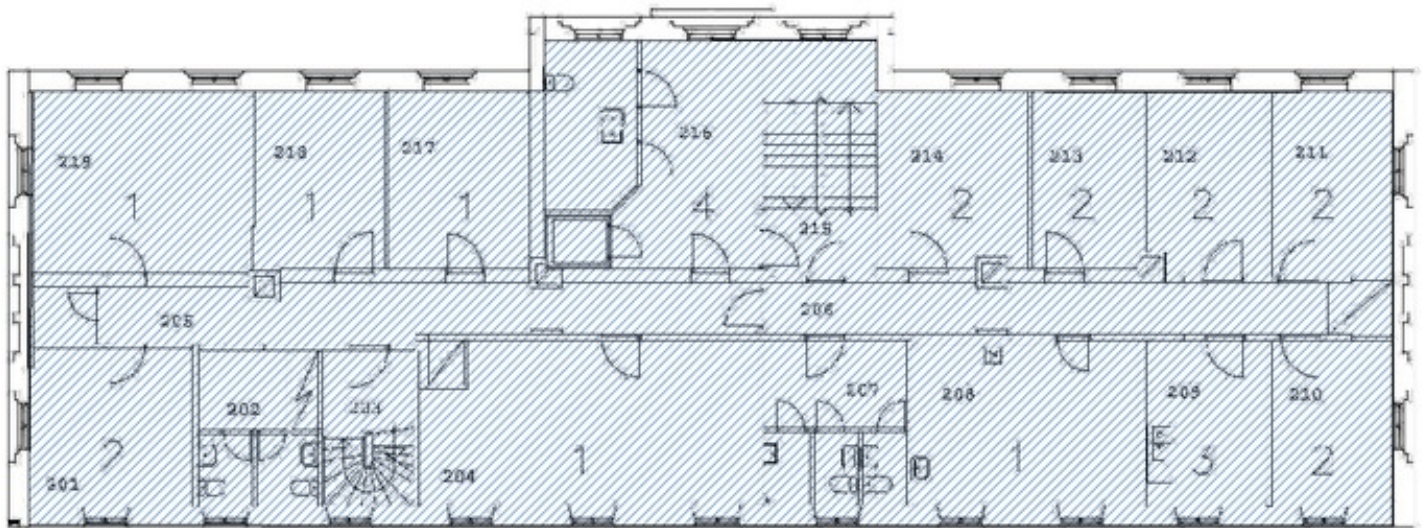
Fredete eiendommer i landsverneplan for Kunnskapsdepartementet



Plantegning 1. etasje. Omfang interiørfredning er markert med blå skraver.

Forskrift om fredning av Statens kulturhistoriske eiendommer, kapittel 9

Fredete eiendommer i landsverneplan for Kunnskapsdepartementet



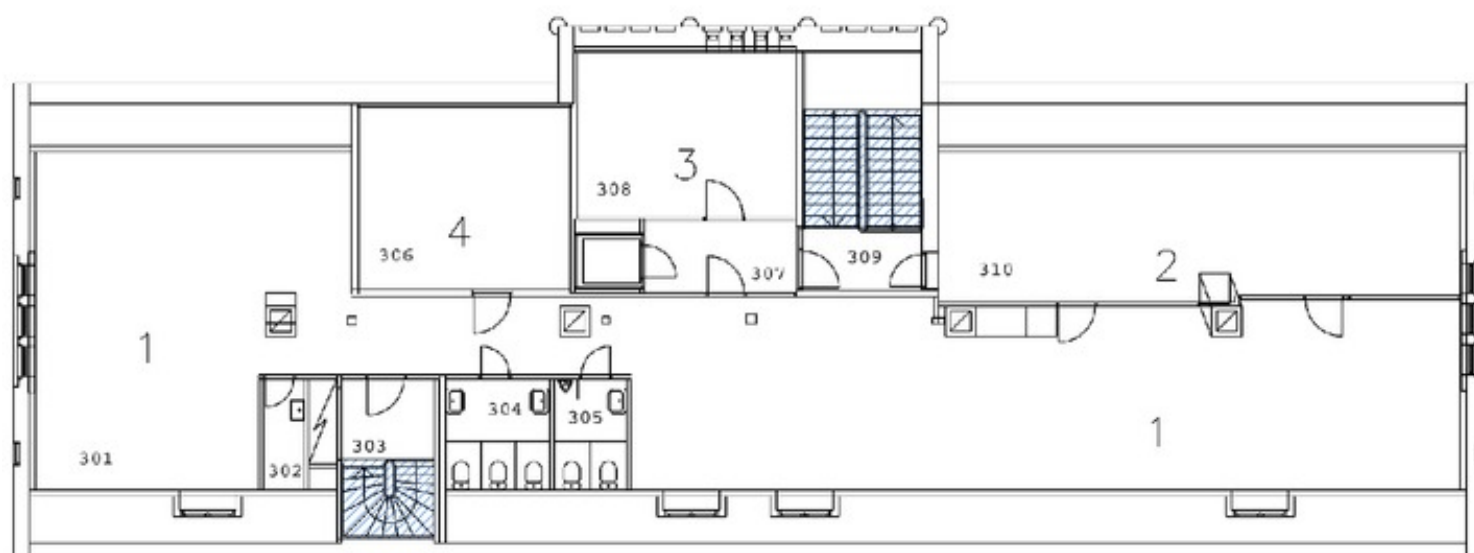
2. ETASJE BYGG A  
Må 1:200

- 1. Møterom
- 2. Kontor
- 3. Føtorom

Plantegning 2. etasje. Omfang interiørfredning er markert med blå skravur.

Forskrift om fredning av Statens kulturhistoriske eiendommer, kapittel 9

Fredete eiendommer i landsverneplan for Kunnskapsdepartementet



3. ETASJE BYGG A  
Mål 1:200

- 1. Lesesal
- 2. Bibliotek
- 3. Møterom

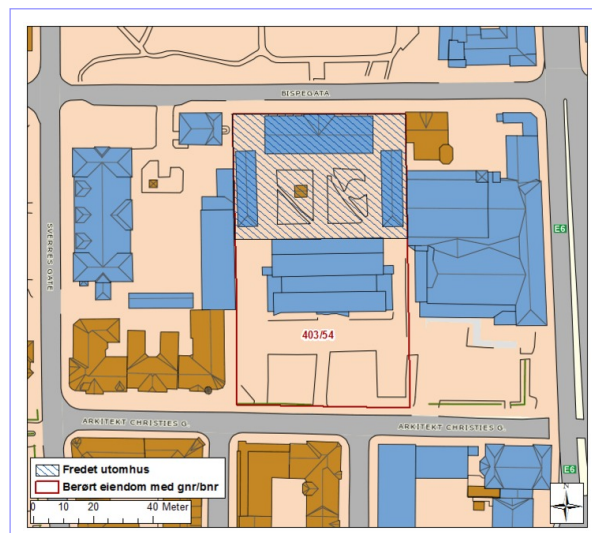
Plantegning 3. etasje. Omfang interiørfredning er markert med blå skraver.

## Forskrift om fredning av Statens kulturhistoriske eiendommer, kapittel 9

## Fredete eiendommer i landsverneplan for Kunnskapsdepartementet

## UTOMHUS

Bygningsnr:	
Gnr/bnr:	403/54
Oppført:	
AskeladdenID:	175072-4
Referanse i landsverneplanen:	Bygning 9903531 Kompleks 823



## Fredning utomhus

**Omfang:** Fredningen omfatter utomhusanleggenes arealer, terreng, strukturer som park, hage, gårdsrom og grøntområder, hovedelementer som veier, stier, dekker, belegg, vegetasjon og annen grønnstruktur samt konstruksjoner som gjerder, porter, murer, belysning, trapper med detaljer, materialbruk og overflater.

Fredningens avgrensning er markert med blå skravur på kart.

**Formål:** Formålet med fredningen av skolegården er å sikre plassrommet mellom bygningene. Området er opparbeidet med gressflater for opphold/rekreasjon og gang/kjørearealer.

**Begrunnelse:** Anleggets skolegård er formålsbygget og en viktig del av anlegget. Skoleanlegget ble i sin helhet tegnet av arkitekt Christian Heinrich Grosch som var en de ledende arkitekter i sin samtid.



## Forskrift om fredning av Statens kulturhistoriske eiendommer, kapittel 9

## Fredete eiendommer i landsverneplan for Kunnskapsdepartementet

## VASKERIBYGNING

Bygningsnr:	182163090
Gnr/bnr:	403/54
Oppført:	1855
AskeladdenID:	175072-2
Referanse i landsverneplanen:	Bygning 2010 Kompleks 823



## Fredning bygning

- Omfang:** Fredningen omfatter bygningens eksteriør og inkluderer hovedelementer som konstruksjon, fasadekomposisjon, materialbruk, overflatebehandling og bygningsdeler som vinduer, dører, pipeløp over tak og detaljer som skilt og dekor m.v.
- Formål:** Formålet med fredning er å sikre Vaskeribygningen som del av det opprinnelige skoleanlegget. Bygningen har kulturhistorisk og arkitekturhistorisk verdi. Formålet med fredningen er videre å sikre hovedstrukturen i det arkitektoniske uttrykket og detaljeringen så som fasadeløsning, opprinnelige og eldre deler som dører og vinduer, samt materialbruk og overflater.
- Begrunnelse:** Hovedbygningen med de to sidefløyene danner et komplett anlegg omkring skolegården. Sidefløyene er også fysisk forbundet med hovedbygningen, ved en frittstående murvegg som også gir rom for en port. Sidefløyene er vesentlige for opplevelsen av anlegget sett fra Bispegata. Vaskeribygningen fra 1855 er tegnet av arkitekt Christian Heinrich Grosch som var en de ledende arkitekter i sin samtid.