

Forskrift om fredning av Statens kulturhistoriske eiendommer, kapittel 9

Fredete eiendommer i landsverneplan for Kunnskapsdepartementet

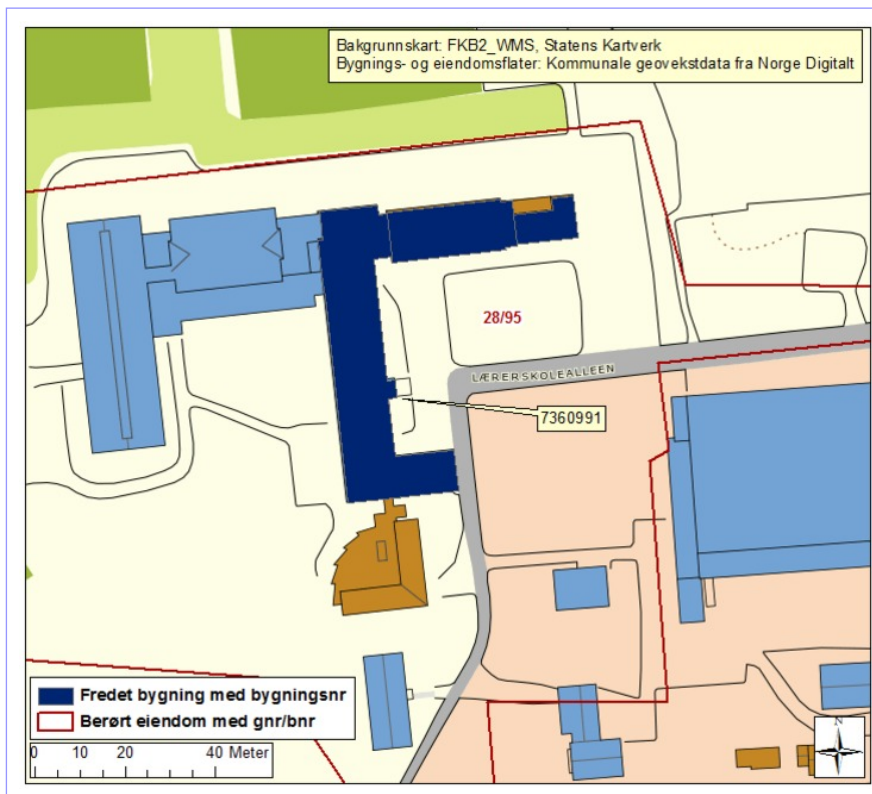
HØGSKOLEN I HEDM. ELVERUM/LÆRER

Kommune:
427/Elverum

Gnr/bnr:
28/95

AskeladdenID:
175098

**Referanse til
landsverneplan:**
Kompleks 109

**Omfang fredning**

Byggnavn	Oppført	Bygningsnr.	Gnr/bnr	Omfang
•Blokk A	1922 - 1924	7360991	28/95	Eksteriør/Interiør
•Blokk B	1922 - 1924	7360991	28/95	Eksteriør
•Blokk J	1922 - 1924	7360991	28/95	Eksteriør



Forskrift om fredning av Statens kulturhistoriske eiendommer, kapittel 9

Fredete eiendommer i landsverneplan for Kunnskapsdepartementet

Fredning kompleks

Omfang: Fredningen omfatter bygningene som nevnt ovenfor.

Formål: Formålet med fredningen av Elverum lærerhøgskole er å sikre en viktig representant for lærerutdanningen i perioden 1890 - 1940.

Formålet er videre å sikre anleggets kulturhistoriske og arkitekturhistoriske verdi.

Begrunnelse: Lærerskoleanlegget er et bygningsmiljø med uvanlig god samhörighet fra flere stilmessige epoker og fra flere utdanningshistorisk viktige perioder.

Lærerutdanningen i Elverum ble etablert i 1892 som følge av Seminarloven fra 1890. Det ble også startet slike i Nesna, Volda, Oslo, Notodden.

I Elverum tok skolen i bruk formålsbygde lokaler i 1924 tegnet av arkitektene Andreas Bjercke og Georg Eliassen, i sin til blant landets mest velrenommerte arkitekter. Arkitekturen er meget behersket med enkle, pussete fasader og kvadratiske vindusflater, men med frodige elementer fra historismen i inngangspartiene, og valmete tak på sidefløyene. Bygningene har høy kvalitet arkitektonisk og materialmessig.

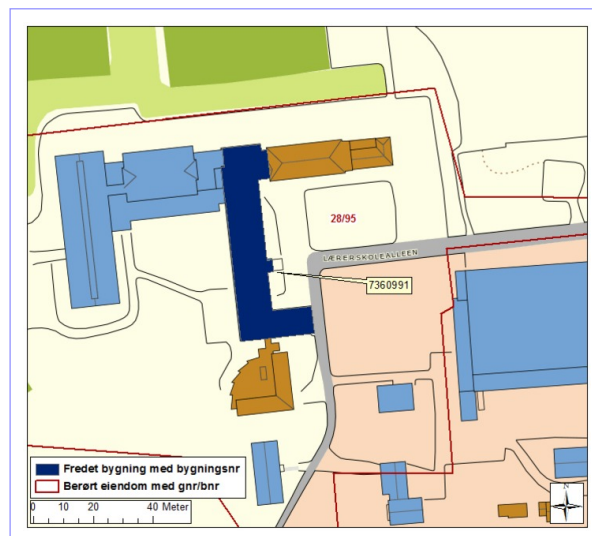
Anlegget i Elverum fremstår opprinnelig og helhetlig.

Forskrift om fredning av Statens kulturhistoriske eiendommer, kapittel 9

Fredete eiendommer i landsverneplan for Kunnskapsdepartementet

BLOKK A

Bygningsnr:	7360991
Gnr/bnr:	28/95
Oppført:	1922 - 1924
AskeladdenID:	175098-1
Referanse i landsverneplanen:	Bygning 247 Kompleks 109



Fredning bygning

Omfang: Fredningen omfatter bygningens eksteriør og interiør i inngangsparti blokk A, trapp og trapperom i bindeleddet mellom blokk A og B, peisestue og enkelte undervisningsrom i 2. etasje. samt undervisningsrom i fløy H, 2. etasje.

Fredningen av eksteriør og interiør inkluderer hovedelementer som konstruksjon, fasadekomposisjon, planløsning, materialbruk, overflatebehandling og bygningsdeler som vinduer, dører, gerikter, listverk, ildsteder, pipeløp over tak, og detaljer som skilt og dekor m.v. Fast inventar som skap, ovner m.v. er fredet som del av interiøret.

Omfanget av interiørfredningen er markert på plantegninger.

Formål: Formålet med fredningen er å sikre et godt bevart anlegg som en representant for en viktig epoke innen lærerutdanningen. Bygningen har høy kulturhistorisk og arkitekturhistorisk verdi.

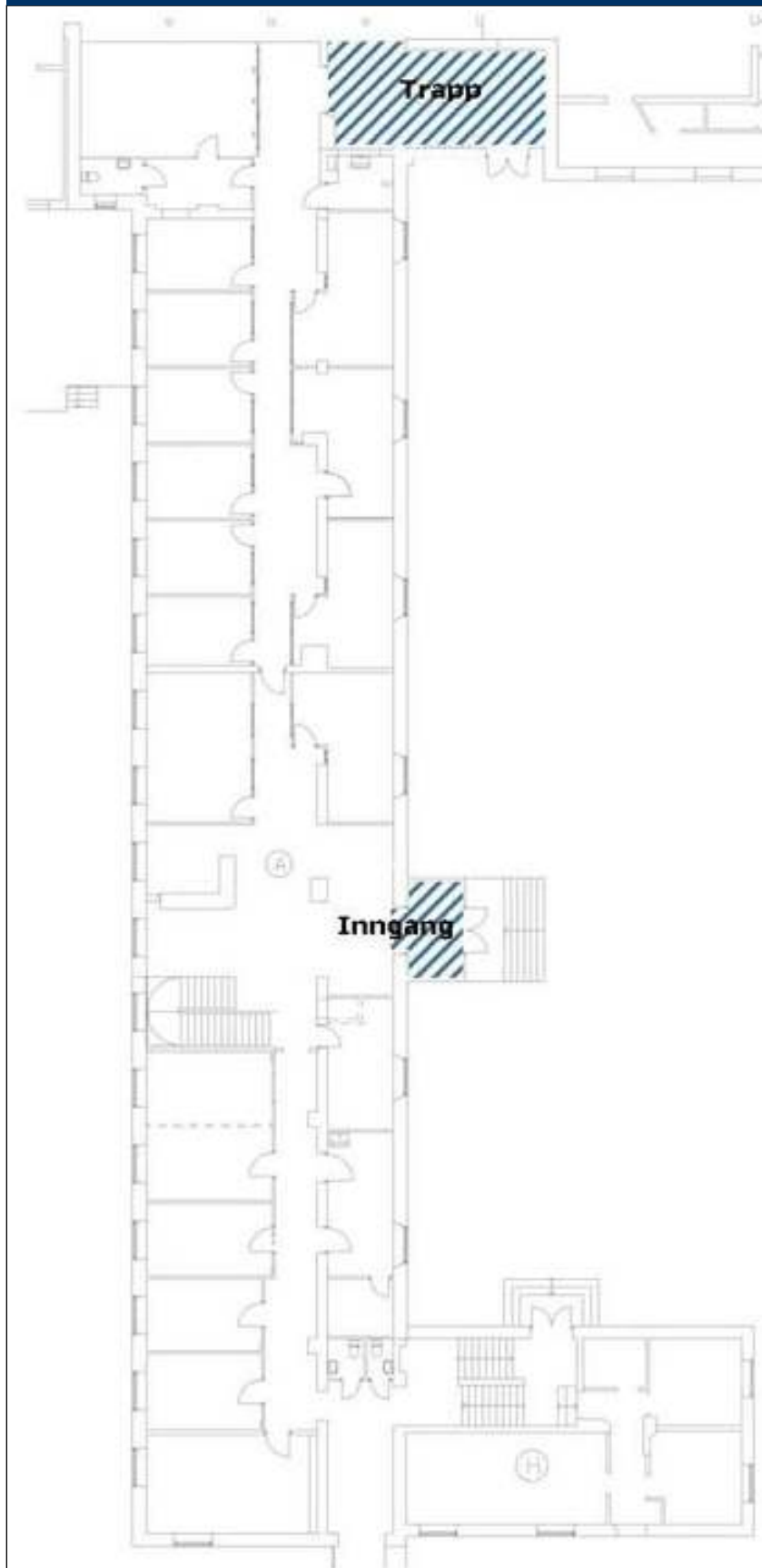
Formålet med fredningen er videre å sikre hovedstrukturen i det arkitektoniske uttrykket og detaljeringen så som fasadeløsning, opprinnelige og eldre deler som dører og vinduer, samt materialbruk og overflater. Formål med fredning av interiør er å opprettholde opprinnelig rominndeling med opprinnelige og eldre bygningsdeler, overflater og materialbruk, belysning, armaturer og detaljer, samt opprinnelig fast inventar.

Begrunnelse: Elverum lærerhøgskole er en arkitektonisk og kulturhistorisk verdifull representant for lærerskolene som ble oppført i 1920-åra. Lærerskolen var den gang en privat lærerutdanning.

Blokk A er, sammen med Blokk B i nord og fløy H i syd, den opprinnelige hovedbygningen i skoleanlegget. Bygningen har betydelig kulturhistorisk verdi og høy arkitektonisk kvalitet. Bygningens opprinnelige uttrykk er i meget stor grad beholdt.

Forskrift om fredning av Statens kulturhistoriske eiendommer, kapittel 9

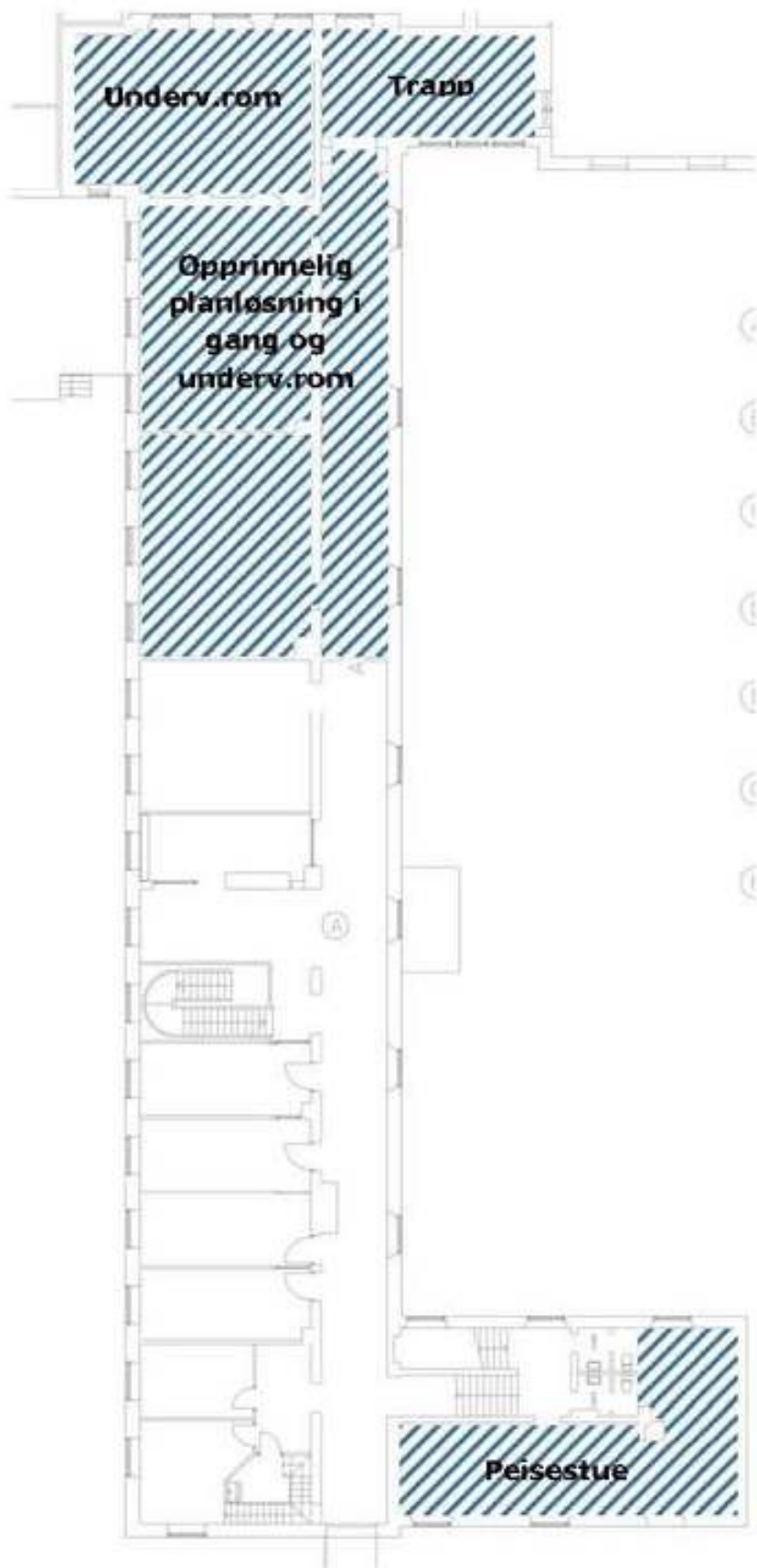
Fredete eiendommer i landsverneplan for Kunnskapsdepartementet



Plantegning 1. etasje. Omfang interiørfredning er markert med blå skarvur. Opphavsrett: Statsbygg.

Forskrift om fredning av Statens kulturhistoriske eiendommer, kapittel 9

Fredete eiendommer i landsverneplan for Kunnskapsdepartementet



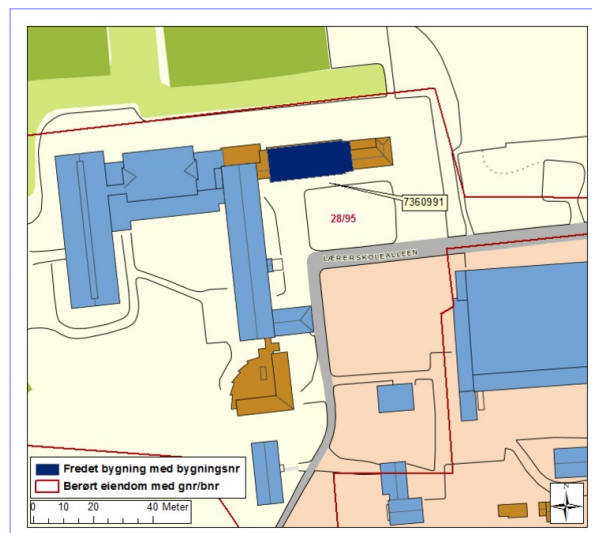
Plantegning 2. etasje. Omfang interørfredning er markert med blå skravur. Opphavsrett: Statsbygg.

Forskrift om fredning av Statens kulturhistoriske eiendommer, kapittel 9

Fredete eiendommer i landsverneplan for Kunnskapsdepartementet

BLOKK B

Bygningsnr:	7360991
Gnr/bnr:	28/95
Oppført:	1922 - 1924
AskeladdenID:	175098-2
Referanse i landsverneplanen:	Bygning 248 Kompleks 109



Fredning bygning

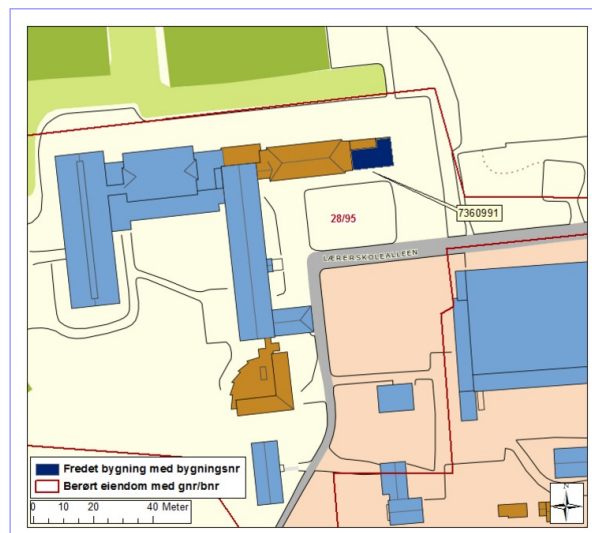
- Omfang:** Fredningen omfatter bygningens eksteriør og inkluderer hovedelementer som konstruksjon, fasadekomposisjon, materialbruk, overflatebehandling og bygningsdeler som vinduer, dører, pipeløp over tak og detaljer som skilt og dekor m.v.
- Formål:** Formålet med fredningen er å sikre et godt bevart anlegg som en representant for en viktig epoke innen lærerutdanningen. Bygningen har høy kulturhistorisk og arkitekturhistorisk verdi.
- Formålet med fredningen er videre å sikre hovedstrukturen i det arkitektoniske uttrykket og detaljeringen så som fasadeløsning, opprinnelige og eldre deler som dører og vinduer, samt materialbruk og overflater.
- Begrunnelse:** Elverum lærerhøgskole er en arkitektonisk og kulturhistorisk verdifull representant for lærerskolene som ble oppført i 1920-åra. Lærerskolen var den gang en privat lærerutdanning.
- Blokk A er, sammen med Blokk B i nord og fløy H i syd, den opprinnelige hovedbygningen i skoleanlegget. Bygningen har betydelig kulturhistorisk verdi og høy arkitektonisk kvalitet. Bygningens opprinnelige uttrykk i meget stor grad beholdt.

Forskrift om fredning av Statens kulturhistoriske eiendommer, kapittel 9

Fredete eiendommer i landsverneplan for Kunnskapsdepartementet

BLOKK J

Bygningsnr:	7360991
Gnr/bnr:	28/95
Oppført:	1922 - 1924
AskeladdenID:	175098-3
Referanse i landsverneplanen:	Bygning 252 Kompleks 109



Fredning bygning

- Omfang:** Fredningen omfatter bygningens eksteriør og inkluderer hovedelementer som konstruksjon, fasadekomposisjon, materialbruk, overflatebehandling og bygningsdeler som vinduer og dører.
- Formål:** Formålet med fredningen er å sikre et godt bevart anlegg som en representant for en viktig epoke innen lærerutdanningen. Bygningen har kulturhistorisk og arkitekturhistorisk verdi.
- Formålet med fredningen er videre å sikre hovedstrukturen i det arkitektoniske uttrykket og detaljeringen så som fasadeløsning, opprinnelige og eldre deler som dører og vinduer, samt materialbruk og overflater.
- Begrunnelse:** Elverum lærerhøgskole er en arkitektonisk og kulturhistorisk verdifull representant for lærerskolene som ble oppført i 1920-åra. Lærerskolen var den gang en privat lærerutdanning.
- Blokk J ble oppført som et uværsskur eller lignende som del av det første byggetrinnet på lærerskolen. Det er en viktig del av den opprinnelige helheten i anlegget. Bygningen er kledd med panel til forskjell fra resten av det opprinnelige anlegget.