

Forskrift om fredning av Statens kulturhistoriske eiendommer, kapittel 9

Fredete eiendommer i landsverneplan for Kunnskapsdepartementet

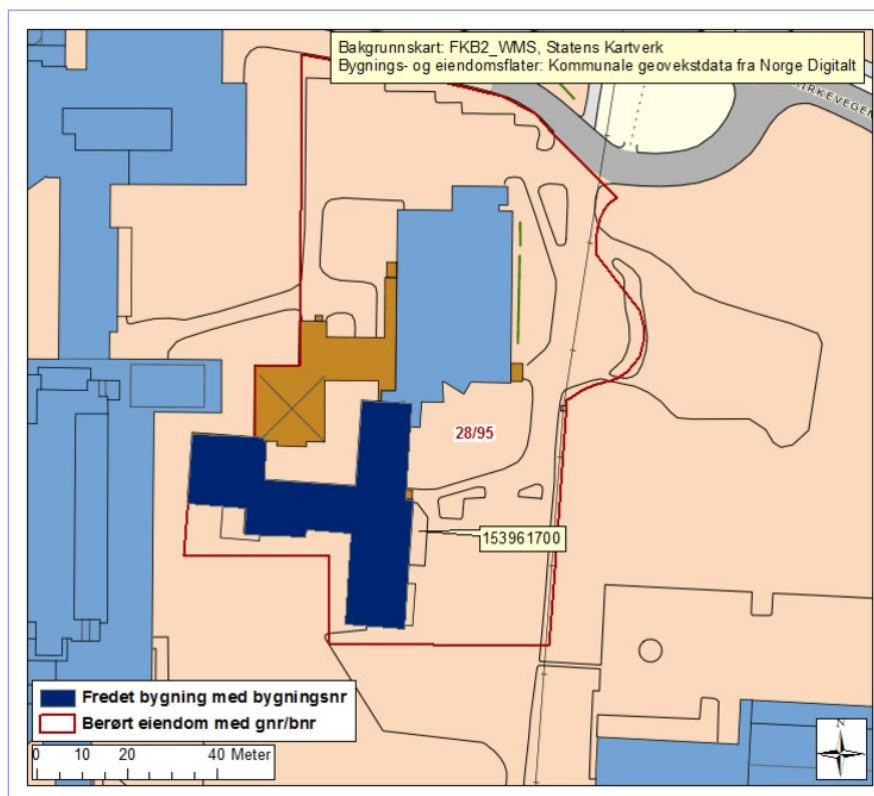
HØGSKOLEN I HEDM. ELVERUM/SYKEPL

Kommune:
427/Elverum

Gnr/bnr:
30/984

AskeladdenID:
175090

**Referanse til
landsverneplan:**
Kompleks 591

**Omfang fredning**

| Byggnavn | Oppført | Bygningsnr. | Gnr/bnr | Omfang |
|------------|-------------|-------------|---------|--------------------|
| •Hovedbygg | 1955 - 1957 | 153961700 | 30/984 | Eksteriør/Interiør |



Forskrift om fredning av Statens kulturhistoriske eiendommer, kapittel 9

Fredete eiendommer i landsverneplan for Kunnskapsdepartementet

Fredning kompleks

- Omfang:** Fredningen omfatter undervisnings- og internatbygningen fra 1957.
- Formål:** Formålet med fredningen av sykepleierskolen er å sikre en representant for et skoleslag som er en viktig del av norsk utdanningshistorie og med stor samfunnsmessig betydning. Videre er formålet å sikre bygningen med dens tidstypiske kvaliteter og utforming.
- Begrunnelse:** Sykepleierskolen i Elevrum ble tegnet av arkitektfirma Morseth & Wiel Gedde, Oslo og sto ferdig i 1957. Bygningen er 1950-talls arkitektur av høy kvalitet. Sykepleierutdanningen har vært helt vesentlig for utviklingen av det moderne helsevesenet i Norge, og bygningen er en godt bevart representant for skoleslaget.

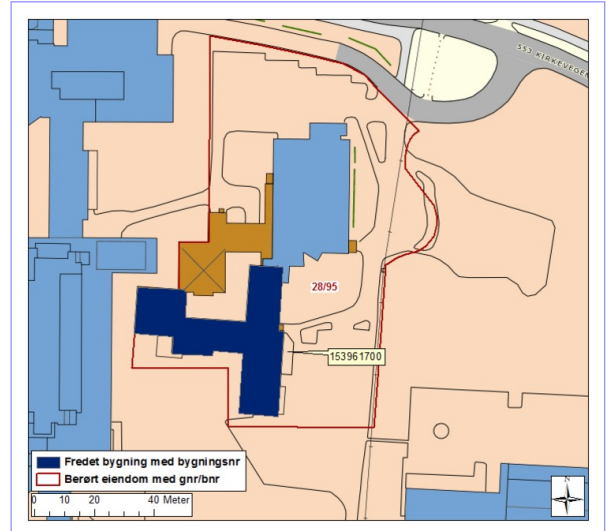
Sykepleierutdanningen i Norge startet opp med "Diakonisseanstalten" i 1868. Senere ble sykepleierskolene tilknyttet sykehus over hele landet. I 1948 kom den første loven om utdanning av sykepleiere, og i 1950 kom krav til offentlig godkjenning av læreinstitusjoner for utdanning av sykepleiere. Dette ledet til endringer ved flere skoler. Økt velferd, behov for flere sykepleiere og revidert sykepleielov i 1960 med krav om at sykepleieskolene skulle ha administrativ selvstendighet, ga impulser til bygging av flere nye skoler. Formaliseringen av utdanningen og økt teoriundervisning bidro til "løsrivelsen" fra sykehusene og innlemmelsen i høgskolesystemet. Sykepleierskolen i Elverum er et resultat av denne ekspansjonen.

Forskrift om fredning av Statens kulturhistoriske eiendommer, kapittel 9

Fredete eiendommer i landsverneplan for Kunnskapsdepartementet

HOVEDBYGG

| | |
|-------------------------------|------------------------------|
| Bygningsnr: | 153961700 |
| Gnr/bnr: | 30/984 |
| Oppført: | 1955 - 1957 |
| AskeladdenID: | 175090-1 |
| Referanse i landsverneplanen: | Bygning 1675 Kompleks 591 |



Forskrift om fredning av Statens kulturhistoriske eiendommer, kapittel 9

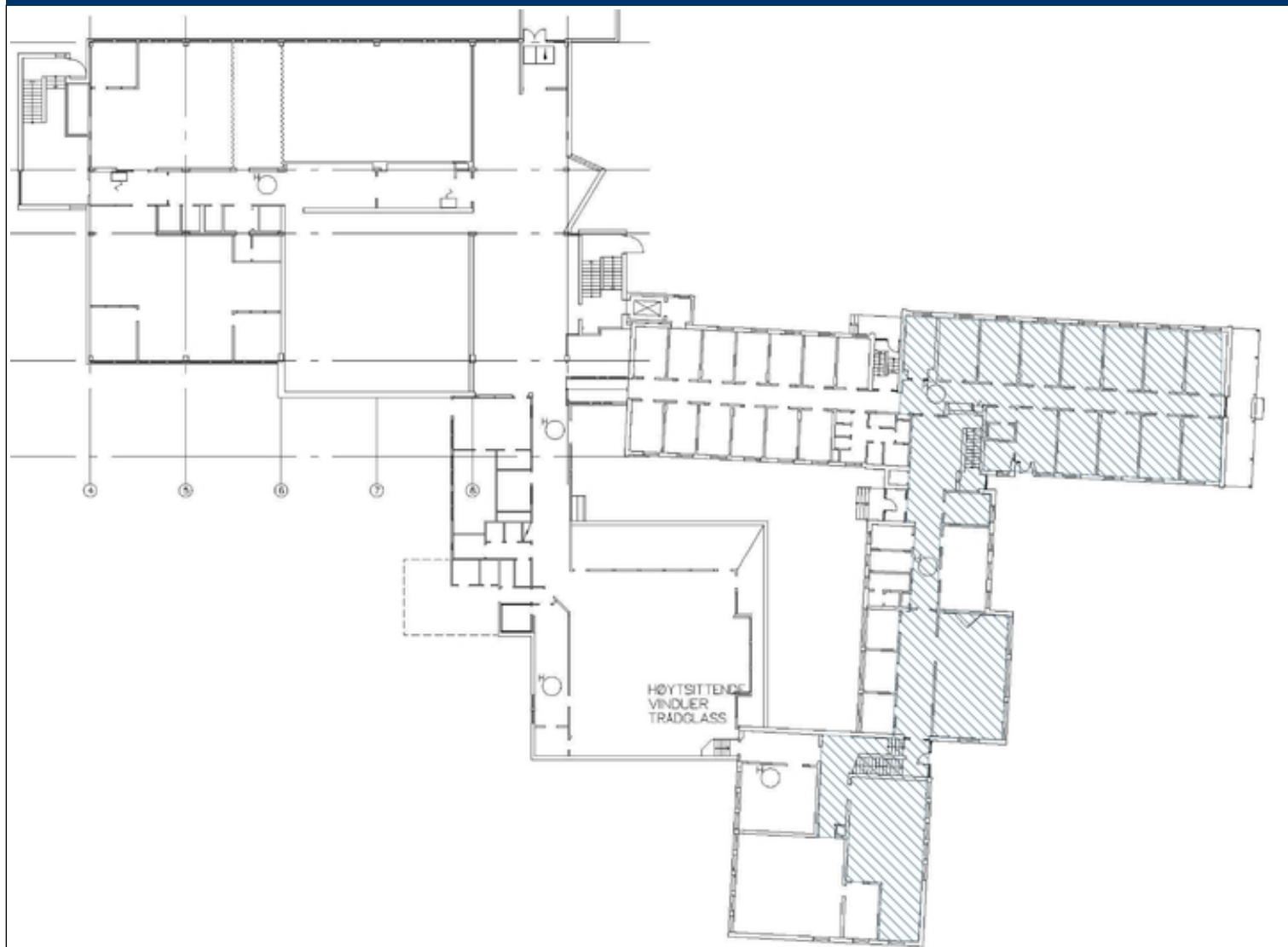
Fredete eiendommer i landsverneplan for Kunnskapsdepartementet

Fredning bygning

- Omfang:** Fredningen omfatter skole- og internatbygningen fra 1957 eksteriør og interiør i 1. etasje i internatfløyens sørlige del, mellombyggets hall, trapp, vaktrom, korridor og stue, samt undervisningsfløyens opprinnelige demonstrasjonsrom (sengepost) med adkomstgang. Fredningen av eksteriør og interiør inkluderer hovedelementer som konstruksjon, fasadekomposisjon, planløsning, materialbruk, overflatebehandling og bygningsdeler som vinduer, dører, gerikter, listverk, ildsteder, pipeløp over tak, og detaljer som skilt og dekor m.v. Fast inventar som skap, ovner m.v. er fredet som del av interiøret.
- Omfanget av interiørfredningen er markert på plantegning.
- Formål:** Formålet med fredningen er å sikre sykepleierskolen som en representant for et skoleslag som er en viktig del av norsk utdanningshistorie, og som har stor kulturhistorisk og arkitekturhistorisk verdi.
- Formålet med fredningen er videre å sikre hovedstrukturen i det arkitektoniske uttrykket og detaljeringen så som fasadeløsning, opprinnelige og eldre deler som dører og vinduer, samt materialbruk og overflater. Formål med fredning av interiør er å opprettholde opprinnelig rominndeling med opprinnelige og eldre bygningsdeler, overflater og materialbruk, belysning, armaturer og detaljer, samt opprinnelig fast inventar.
- Begrunnelse:** Sykepleierskolen i Elverum ble etablert i 1923 av Norges Røde Kors. Den var knyttet til sykehuset for å utdanne sykepleiere til sykehuset. I 1957 fikk skolen egne lokaler, med både skole- og internatfunksjon i samme bygning, plassert ved siden av sykehuset. Plasseringen av bygningen og drift ved en privat organisasjon er typisk for datidens sykepleierutdanning.
- Skolen fremstår som komplett med både undervisnings- og internatdel intakt. Både eksteriør og interiør er lite endret og skoleanlegget fra 1957 fremstår som meget opprinnelig. Videre er arkitekturen typisk 1950-talls med flere små sprang i takhøyder og i fasadeliv. Nøkterne, tidstypiske detaljer finnes i balkongbrystninger, utvendige trekonstruksjoner, materialbruk. Inne er tidstypiske materialer linoleum, terrasso og finérinnredninger i behold.
- Sykepleierskolen i Elverum er en av få representanter for 1950-tallets arkitektur og standard i landsverneplanen for Kunnskapsdepartementet. For offentlige bygninger i kontinuerlig bruk er det sjelden at interiører fra 1950-årene er bevart.

Forskrift om fredning av Statens kulturhistoriske eiendommer, kapittel 9

Fredete eiendommer i landsverneplan for Kunnskapsdepartementet



Plantegning 1. etasje. Omfang interiørfredning er markert med blå skraver. Opphavsrett: Statsbygg.