

Forskrift om fredning av Statens kulturhistoriske eiendommer

Kapittel 10 Fredete eiendommer i landsverneplanen for justissektoren

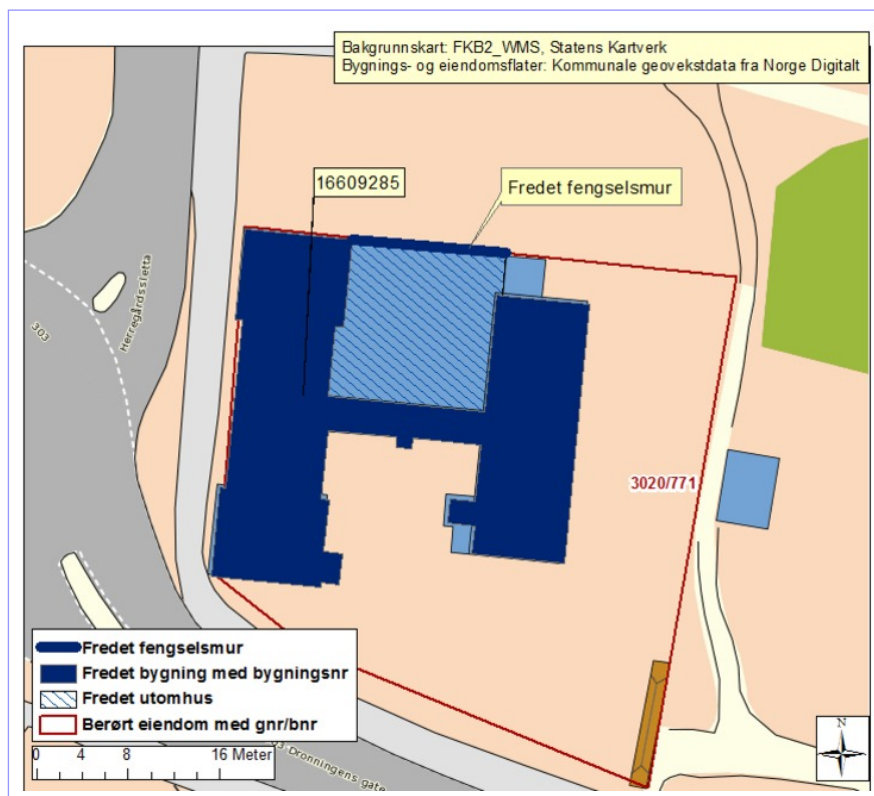
SØNDRE VESTFOLD FENGSEL, LARVIK AVDELING

Kommune:
709/Larvik

Gnr/bnr:
3020/771

AskeladdenID:
174932

**Referanse til
landsverneplan:**
Kompleks 2581



Omfang fredning

Byggnavn	Oppført	Bygningsnr.	Gnr/bnr	Omfang
•Fengsel	1862	16609285	3020/771	Eksteriør/Interiør
•Fengsel, forbygning	1862	16609285	3020/771	Eksteriør/Interiør
•Fengsel, mellomgang	1862	16609285	3020/771	Eksteriør/Interiør
•Utomhus	1862		3020/771	Utomhus



Forskrift om fredning av Statens kulturhistoriske eiendommer

Kapittel 10 Fredete eiendommer i landsverneplanen for justissektoren

Fredning kompleks

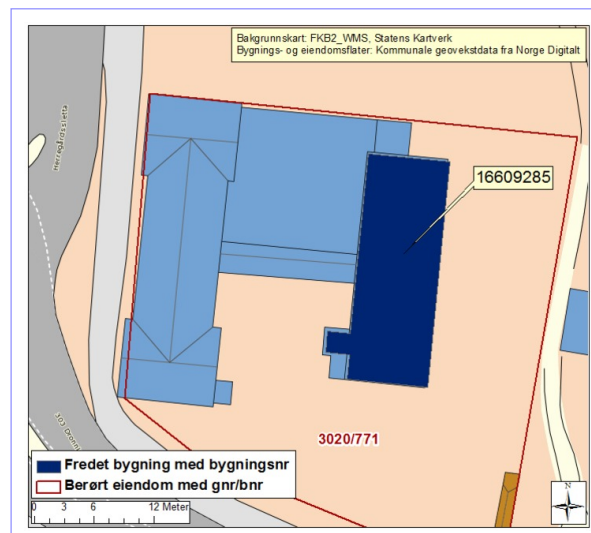
- Omfang:** Fredningen omfatter bygningene og utomhus som nevnt ovenfor.
- Formål:** Formålet med fredningen er å bevare Larvik fengsel som et kulturhistorisk og arkitekturhistorisk viktig eksempel på et fengsel fra den store utbyggingen av distriktsfengsler i 1860-årene.
- Fredningen skal sikre enkeltbygningene, bygningenes innbyrdes sammenheng, utomhus, samt kulturhistoriske verdier knyttet til anlegget som helhet.
- Begrunnelse:** Med hjemmel i lov om fengselsvesenet av 1857, ble det i de påfølgende tiårene oppført 56 distriktsfengsler med 800 fangeplasser. Det var et stort løft for den unge staten Norge. Larvik fengsel er et av de best bevarte såkalte "1860-fengslene" oppført etter typetegninger av arkitektene Schirmer og von Hanno. Schirmer og von Hanno utarbeidet et sett av plantegninger for fengsler i ulik størrelse, fra 8 til 48 celler. Alle fengselsvariantene omfatter en forbygning med rettsal og bolig, en cellebygning, og en mellomgang som forbinder de to, samt en luftegård.

Forskrift om fredning av Statens kulturhistoriske eiendommer

Kapittel 10 Fredete eiendommer i landsverneplanen for justissektoren

FENGSEL

Bygningsnr:	16609285
Gnr/bnr:	3020/771
Oppført:	1862
AskeladdenID:	174932-1
Referanse i landsverneplanen:	Bygning 8509 Kompleks 2581



Fredning bygning

Omfang: Fredningen omfatter bygningens eksteriør og interiør i kjeller, og korridor i 1. og 2. etasje, samt et pauserom i sør-østre hjørne av 1. etasje. Celler er unntatt fredning.

Fredningen av eksteriør inkluderer hovedelementer som konstruksjon, fasadekomposisjon, materialbruk, overflatebehandling og bygningsdeler som vinduer, originale dører, gerikter, listverk og detaljer som skilt og dekor m.v.

Fredningen av interiør inkluderer konstruksjon, opprinnelig materialbruk og eldre bygningsdeler m.v. Fast inventar som skap m.v. er fredet som del av interiøret.

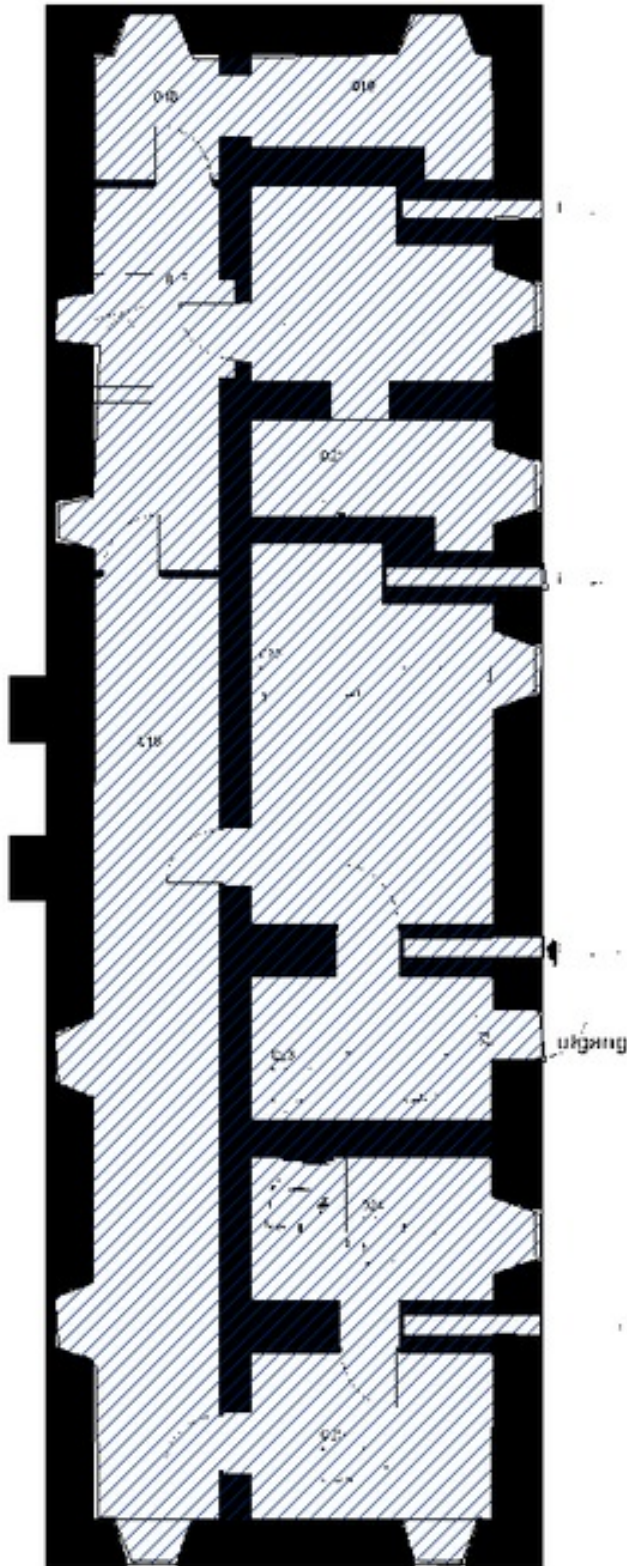
Formål: Formålet med fredningen er å bevare de kulturhistoriske og arkitektoniske verdiene ved den opprinnelige cellebygningen som en del av Larvik fengsel, og som representant for den store utbyggingen av distriktsfengsler i 1860-årene.

Formålet med fredningen er videre å sikre den opprinnelige hovedstrukturen i det arkitektoniske uttrykket og detaljeringen så som fasadeløsning, opprinnelige og eldre deler som dører og vinduer, samt materialbruk og overflater. Formål med fredning av interiør er å opprettholde opprinnelig rominndeling med opprinnelige og eldre bygningsdeler, overflater og materialbruk, belysning, armaturer og detaljer, samt opprinnelig fast inventar.

Begrunnelse: Fengselsfløyen på Larvik fengsel er formålsbygget og oppført i 1862 etter typetegninger for 16 celler av arkitektene Schirmer og von Hanno. Fengslet betegnes derfor som et "1860-fengsel". Cellebygningen er i mur forblendet med tegl, i to etasjer, kjeller og loft. Utvendig framstår bygningen i stor grad som opprinnelig med originale vinduer i fasaden mot forbygningen. Den mer værutsatte fasaden mot syd er senere pusset og malt. Strukturen i bygningen er opprinnelig. Av opprinnelig interiør er blant annet trappene, galleri med bjelker og rekkverk intakt.

Forskrift om fredning av Statens kulturhistoriske eiendommer

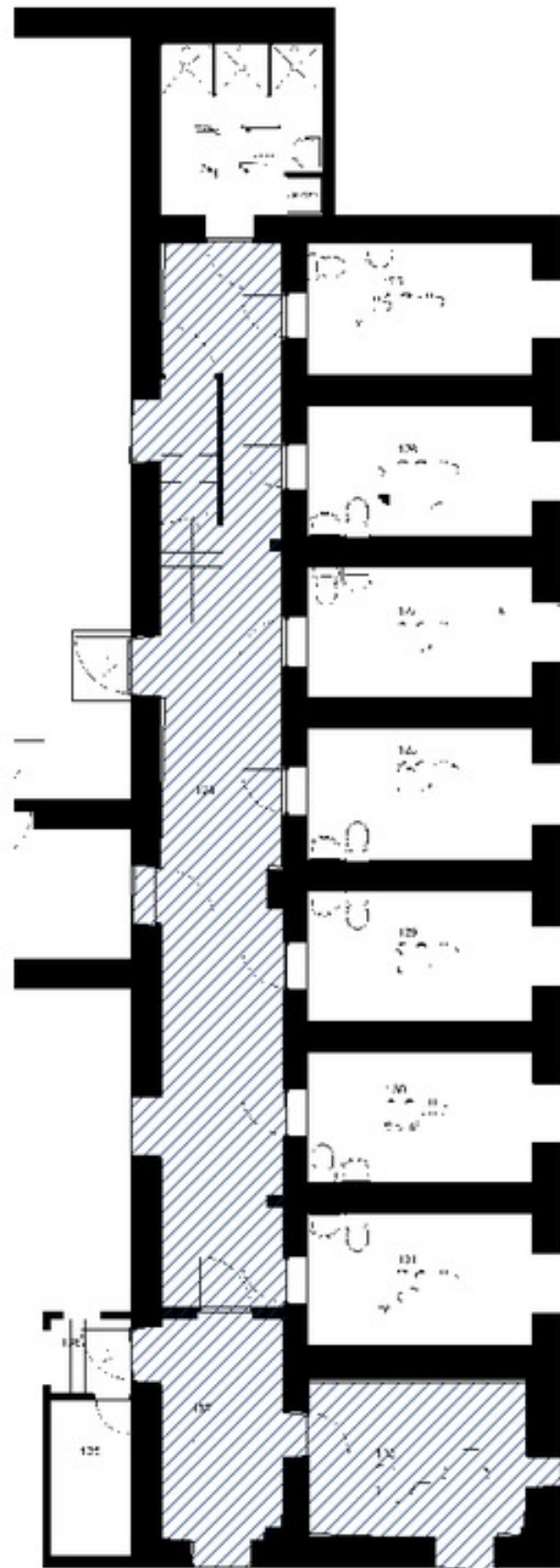
Kapittel 10 Fredete eiendommer i landsverneplanen for justissektoren



Plantegning kjelleretsjen. Omfang interiørfredning er markert med blå skraver.

Forskrift om fredning av Statens kulturhistoriske eiendommer

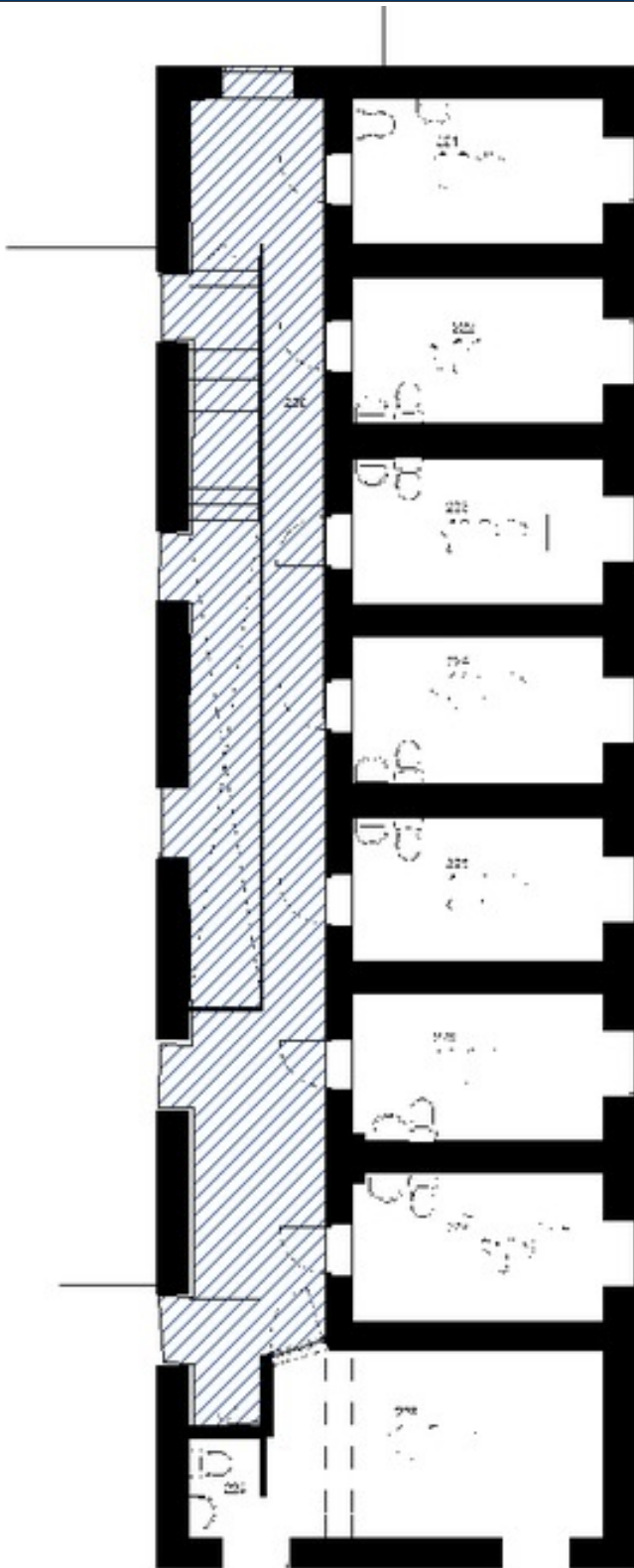
Kapittel 10 Fredete eiendommer i landsverneplanen for justissektoren



Plantegning 1. etasje. Omfang interiørfredning er markert med blå skravur.

Forskrift om fredning av Statens kulturhistoriske eiendommer

Kapittel 10 Fredete eiendommer i landsverneplanen for justissektoren



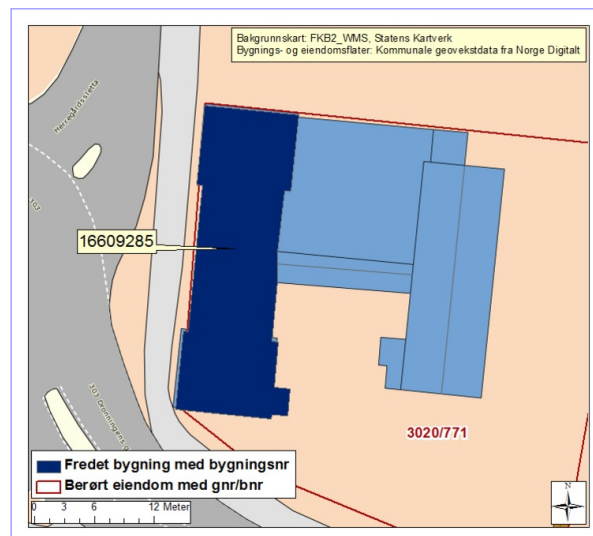
Plantegning 2. etasje. Omfang interiørfredning er markert med blå skravur.

Forskrift om fredning av Statens kulturhistoriske eiendommer

Kapittel 10 Fredete eiendommer i landsverneplanen for justissektoren

FENGSEL, FORBYGNING

Bygningsnr:	16609285
Gnr/bnr:	3020/771
Oppført:	1862
AskeladdenID:	174932-3
Referanse i landsverneplanen:	Bygning 8511 Kompleks 2581



Fredning bygning

Omfang: Fredningen omfatter bygningens eksteriør og interiør og inkluderer hovedelementer som konstruksjon, fasadekomposisjon, planløsning, materialbruk, overflatebehandling og bygningsdeler som vinduer, dører, gerikter, listverk, pipeløp over tak, og detaljer som skilt og dekor m.v. Fast inventar som skap, ovner m.v. er fredet som del av interiøret.

Formål: Formålet med fredningen er å bevare de kulturhistoriske og arkitektoniske verdiene ved den opprinnelige forbygningen som en del av Larvik fengsel, og som representant for den store utbyggingen av distriktsfengsler i 1860-årene.

Formålet med fredningen er videre å sikre den opprinnelige hovedstrukturen i det arkitektoniske uttrykket og detaljeringen så som fasadeløsning, opprinnelige og eldre deler som dører og vinduer, samt materialbruk og overflater. Formål med fredning av interiør er å opprettholde opprinnelig rominndeling med opprinnelige og eldre bygningsdeler, overflater og materialbruk, belysning, armaturer og detaljer, samt opprinnelig fast inventar.

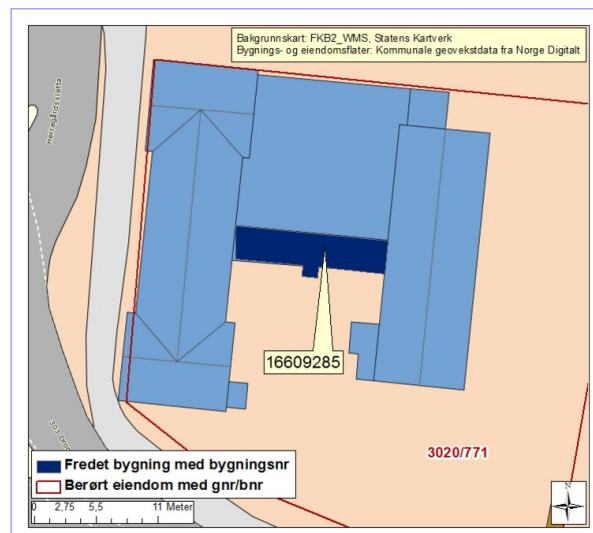
Begrunnelse: Forbygningen på Larvik fengsel er formålsbygget og oppført i 1862 etter typetegninger av arkitektene Schirmer og von Hanno. Fengslet betegnes derfor som et "1860-fengsel". Forbygningen er i tegl, i to etasjer og inneholdt opprinnelig rettsal og bolig. Mye av strukturen i bygningen er bevart med opprinnelig rominndeling i blant annet inngangspartiet, rettslokalene og deler av boligen. Utvendig framstår bygningen i stor grad som opprinnelig.

Forskrift om fredning av Statens kulturhistoriske eiendommer

Kapittel 10 Fredete eiendommer i landsverneplanen for justissektoren

FENGSEL, MELLOMGANG

Bygningsnr:	16609285
Gnr/bnr:	3020/771
Oppført:	1862
AskeladdenID:	174932-2
Referanse i landsverneplanen:	Bygning 8510 Kompleks 2581



Fredning bygning

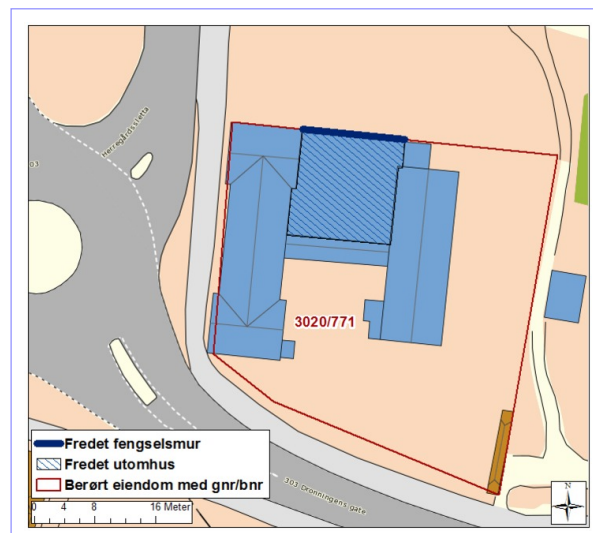
- Omfang:** Fredningen omfatter bygningens eksteriør og interiør og inkluderer hovedelementer som konstruksjon, fasadekomposisjon, planløsning, materialbruk, overflatebehandling og bygningsdeler som vinduer, dører, gerikter, listverk, og detaljer som skilt og dekor m.v. Fast inventar som skap m.v. er fredet som del av interiøret.
- Formål:** Formålet med fredningen er å bevare de kulturhistoriske og arkitektoniske verdiene ved den opprinnelige mellomgangen som en del av Larvik fengsel, og som representant for den store utbyggingen av distriktsfengsler i 1860-årene.
- Formålet med fredningen er videre å sikre den opprinnelige hovedstrukturen i det arkitektoniske uttrykket og detaljeringen så som fasadeløsning, opprinnelige og eldre deler som dører og vinduer, samt materialbruk og overflater. Formål med fredning av interiør er å opprettholde opprinnelig rominndeling med opprinnelige og eldre bygningsdeler, overflater og materialbruk, belysning, armaturer og detaljer, samt opprinnelig fast inventar.
- Begrunnelse:** Mellomgangen på Larvik fengsel er formålsbygget og oppført i 1862 etter typetegninger av arkitektene Schirmer og von Hanno. Larvik fengsel er et av de best bevarte av de såkalte "1860-fengslene". Mellomgangen er i pusset og malt tegl, og forbinder forbygning og cellebygning. Eksteriør og form er i stor grad opprinnelig.

Forskrift om fredning av Statens kulturhistoriske eiendommer

Kapittel 10 Fredete eiendommer i landsverneplanen for justissektoren

UTOMHUS

Bygningsnr:	3020/771
Gnr/bnr:	1862
Oppført:	1862
AskeladdenID:	174932-4
Referanse i landsverneplanen:	Bygning 9903536 Kompleks 2581



Fredning utomhus

Omfang: Fredningen omfatter fengselsmuren og arealet for den opprinnelige luftegården. Fredningen inkluderer hovedelementer som konstruksjon, materialbruk, dekke, overflatebehandling og detaljer.

Fredningens avgrensning er markert med blå skravur på kart.

Formål: Formålet med fredningen er å bevare fengselsmuren og arealet for den opprinnelige luftegården som en del av Larvik fengsel som viktig kulturminne og representant for den store utbyggingen av distriktsfengsler i 1860-årene.

Begrunnelse: Luftegården er en nødvendig og integrert del av det opprinnelige fengselsanlegget. Fengselsmuren avgrenser og skjerner luftegården mot nord og danner sammen med forbygning, mellombygning og cellebygning et lukket uterom. Både luftegårdsarealet og fengselsmuren er opprinnelige og godt bevart. Denne luftegården er en av få bevarte luftegårder fra 1860-årene som fortsatt er i bruk.