

## Forskrift om fredning av Statens kulturhistoriske eiendommer

## Kapittel 10 Fredete eiendommer i landsverneplanen for justissektoren

## BERGEN TINGHUS

**Kommune:**

1201/Bergen

**Gnr/bnr:**

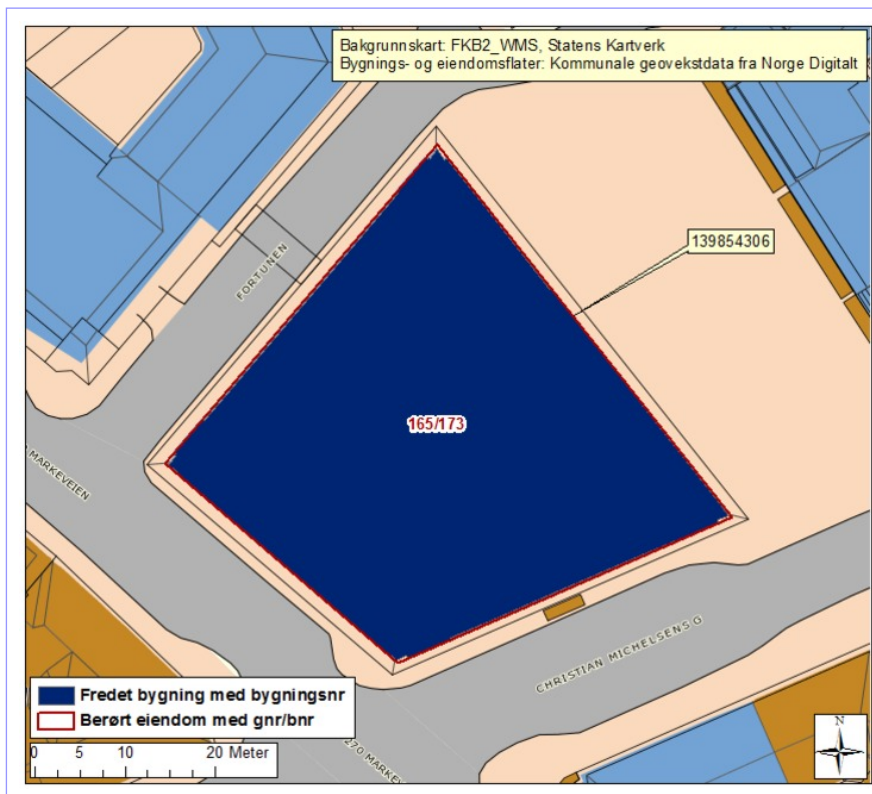
165/173

**AskeladdenID:**

174931

**Referanse til  
landsverneplan:**

Kompleks 64

**Omfang fredning****Byggnavn**

•Bergen tinghus

**Oppført**

1929 - 1933

**Bygningsnr. Gnr/bnr**

139854306 165/173

**Omfang**

Eksteriør/Interiør



## Forskrift om fredning av Statens kulturhistoriske eiendommer

### Kapittel 10 Fredete eiendommer i landsverneplanen for justissektoren

#### Fredning kompleks

**Omfang:** Fredningen omfatter Bergen tinghus.

**Formål:** Formålet med fredningen er å bevare Bergen tinghus som en arkitekturhistorisk og kulturhistorisk viktig representant for tinghusene oppført i de største byene i perioden 1930-1950-tallet; alle av høy arkitektonisk kvalitet.

**Begrunnelse:** Bergen tinghus regnes blant arkitekt Egill Reimers hovedverk, tydelig inspirert av renessansen. Bygningen er, med sine arkitektoniske kvaliteter, gjennomarbeidede detaljer og solide materialbruk i eksteriør, interiører og opprinnelig formålstegnede møbler, en bygning av nasjonal verdi.

Bergen tinghus er en monumental og viktig enkeltbygning som ligger i en del av Bergen sentrum preget av en fast kvartalsstruktur der de fleste forretningsgårdene er gitt nokså lik utforming. Dette er et unikt bymiljø i landssammenheng.

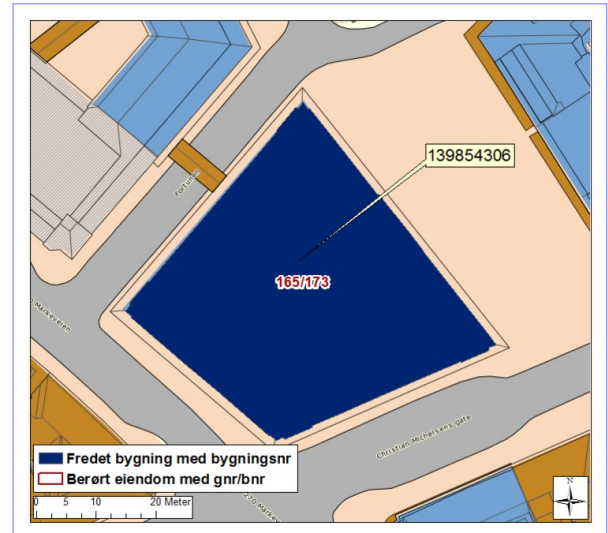
Bergen tinghus er ett av fire tinghus oppført i perioden 1930-1950. De øvrige ligger i Trondheim, Oslo og Stavanger. Utbyggingen kan forstås i lys av nasjonsbyggingen etter unionsoppløsningen med Sverige i 1905, men også som følge av juryloven av 1887. Denne innebar blant annet overgang fra skriftlig til muntlig rettsprosess, skapte behov for større lokaler.

# Forskrift om fredning av Statens kulturhistoriske eiendommer

## Kapittel 10 Fredete eiendommer i landsverneplanen for justissektoren

### BERGEN TINGHUS

Bygningsnr:	139854306
Gnr/bnr:	165/173
Oppført:	1929 - 1933
AskeladdenID:	174931-1
Referanse i landsverneplanen:	Bygning 63 Kompleks 64



## Forskrift om fredning av Statens kulturhistoriske eiendommer

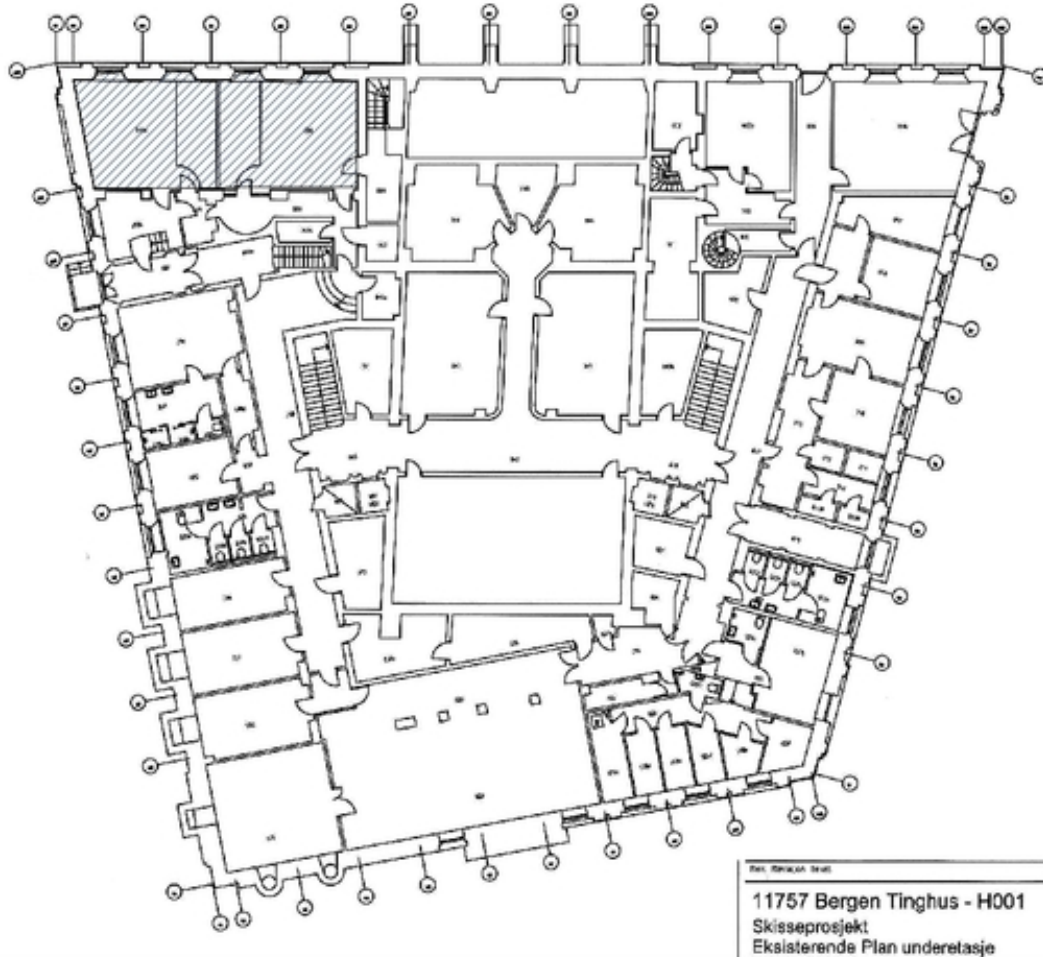
### Kapittel 10 Fredete eiendommer i landsverneplanen for justissektoren

#### Fredning bygning

- Omfang:** Fredningen omfatter bygningens eksteriør og interiøret i 1. - 6. etasje samt to rom i underetasjens nordre hjørne.
- Fredningen omfatter også løst inventar som opplistet på side 12-14.
- Fredningen av eksteriør og interiør inkluderer hovedelementer som konstruksjon, fasadekomposisjon, planløsning, materialbruk, overflatebehandling og bygningsdeler som vinduer, dører, gerikter, listverk og detaljer som skilt og dekor m.v. Fast inventar som skap, ovner m.v. er fredet som del av interiøret.
- Omfanget av interiørfredningen er markert på plantegninger.
- Formål:** Formålet med fredningen er å bevare Bergen tinghus som en arkitekturhistorisk og kulturhistorisk viktig representant for tinghusene oppført i de største byene i perioden 1930-1950-tallet; alle av høy arkitektonisk kvalitet.
- Formålet med fredningen er videre å sikre hovedstrukturen i det arkitektoniske uttrykket og detaljeringen så som fasadeløsning, opprinnelige og eldre deler som dører og vinduer, samt materialbruk og overflater. Formålet med fredning av interiør er å opprettholde opprinnelig rominndeling med opprinnelige og eldre bygningsdeler, overflater og materialbruk, belysning, armaturer og detaljer, samt opprinnelig fast inventar. Formålet med fredning av løst inventar er å sikre inventarstykkene som listet opp under omfang, at de blir ivaretatt og at de ikke fjernes fra bygningen.
- Begrunnelse:** Bergen tinghus ble oppført i årene 1929-1933 etter tegninger av arkitekt Egill Reimers som sammen med sine to assistenter, arkitektene Rohde og Nordtvedt, også tegnet bygningens interiører med møbler og annet inventar.
- Bygningen har arkitektoniske kvaliteter med assosiasjoner til italienske bypalasser. Formen er en sluttet, kubisk form med en kraftig utstikkende gesims. Et mektig og høytidelig inngangsparti springer ut av fasaden med fire kraftige teglsteinspilarer som omkranser tre spissbuede inngangsåpninger og lagrettssalens tre buede vinduer like over.
- De spesialtegnede interiørene og møblene i en barokk karakter har høy materialkvalitet og er av stor arkitekturhistorisk verdi. Inventaret har fulgt bygningen og hele tiden vært i bruk.

Forskrift om fredning av Statens kulturhistoriske eiendommer

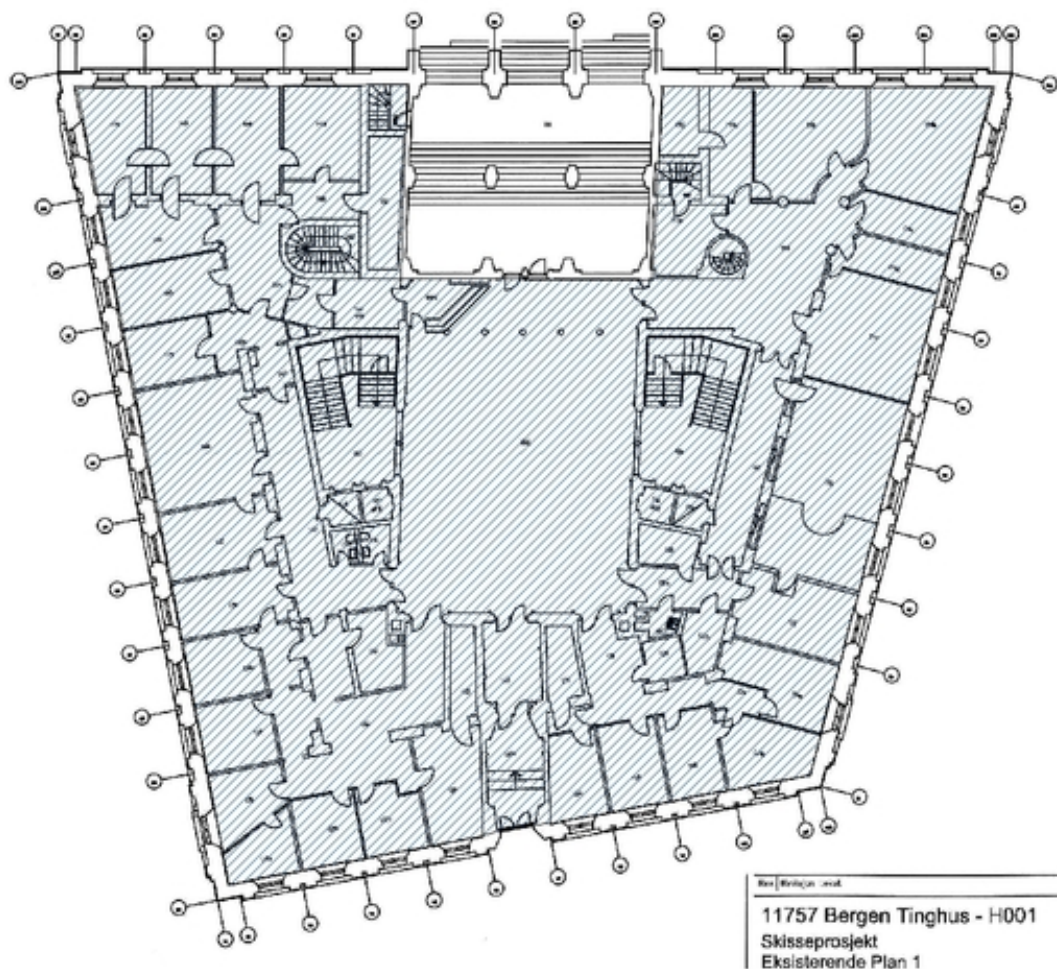
Kapittel 10 Fredete eiendommer i landsverneplanen for justissektoren



Plantegning underetasje. Omfang interiørfredning er markert med blå skraver.

Forskrift om fredning av Statens kulturhistoriske eiendommer

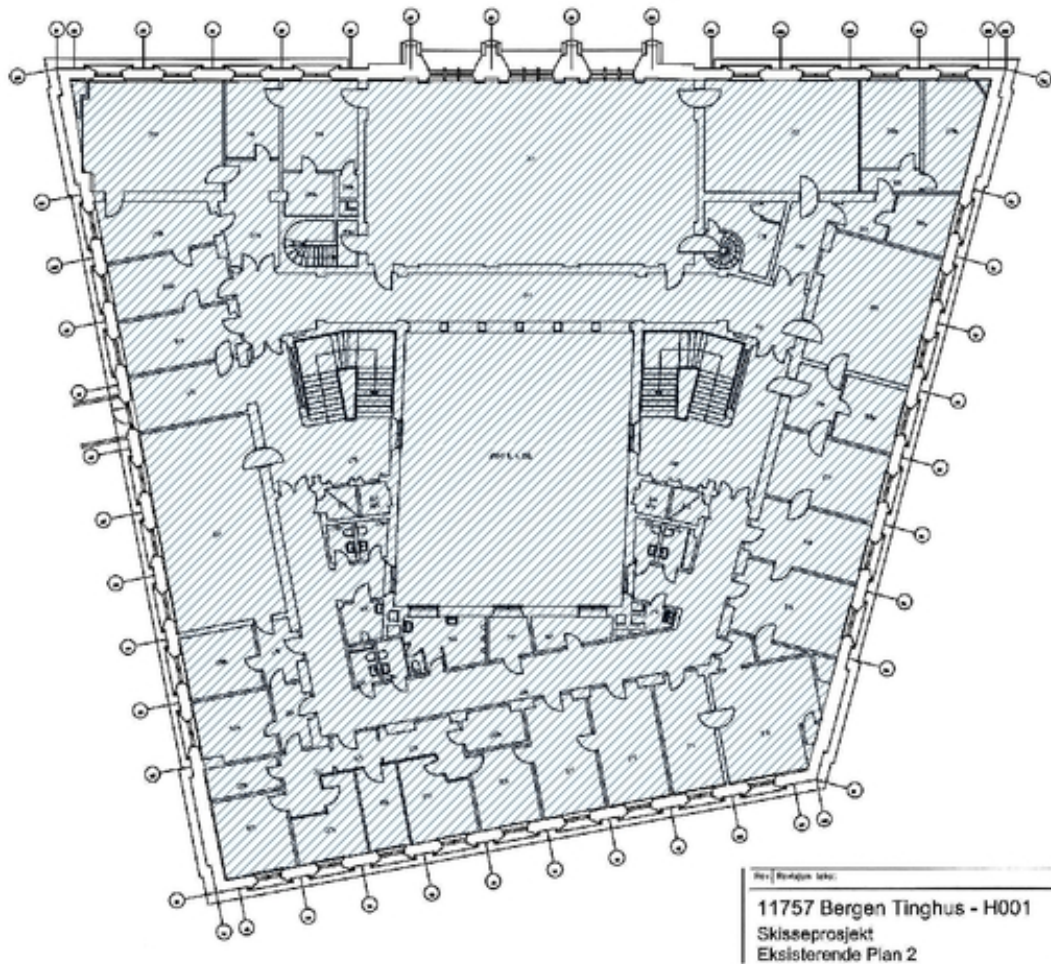
Kapittel 10 Fredete eiendommer i landsverneplanen for justissektoren



Plantegning 1. etasje. Omfang interiørfredning er markert med blå skravur.

Forskrift om fredning av Statens kulturhistoriske eiendommer

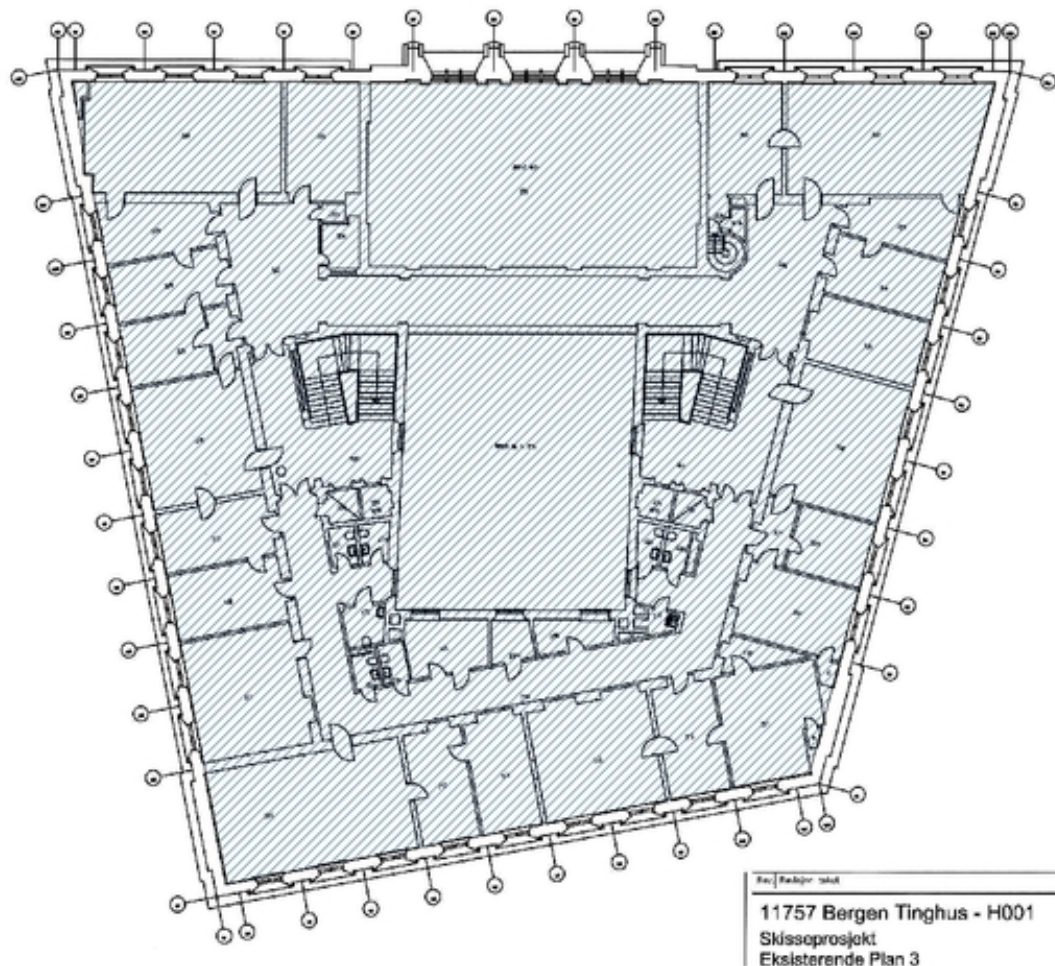
Kapittel 10 Fredete eiendommer i landsverneplanen for justissektoren



Plantegning 2. etasje. Omfang interiørfredning er markert med blå skravor.

Forskrift om fredning av Statens kulturhistoriske eiendommer

Kapittel 10 Fredete eiendommer i landsverneplanen for justissektoren

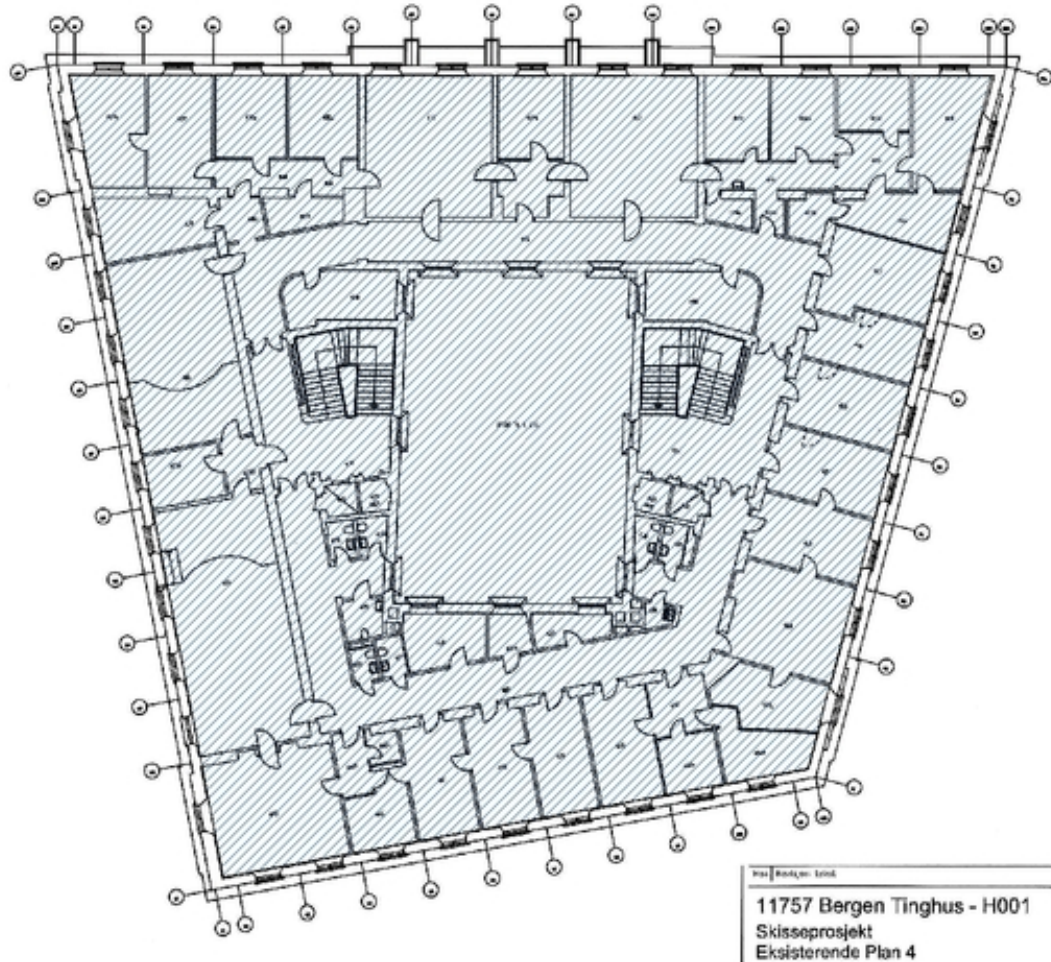


Plantegning 3. etasje. Omfang interiørfredning er markert med blå skravur.



Forskrift om fredning av Statens kulturhistoriske eiendommer

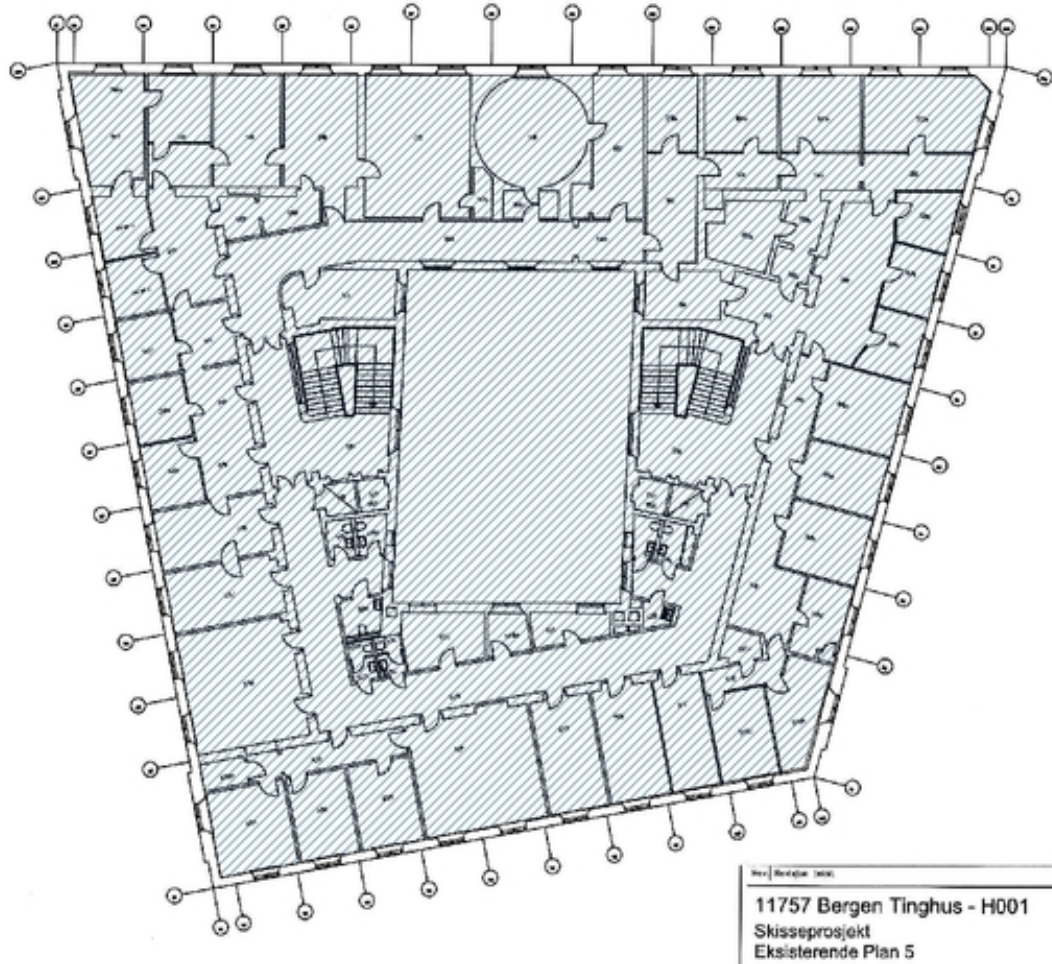
Kapittel 10 Fredete eiendommer i landsverneplanen for justissektoren



Plantegning 4. etasje. Omfang interiørfredning er markert med blå skravur.

Forskrift om fredning av Statens kulturhistoriske eiendommer

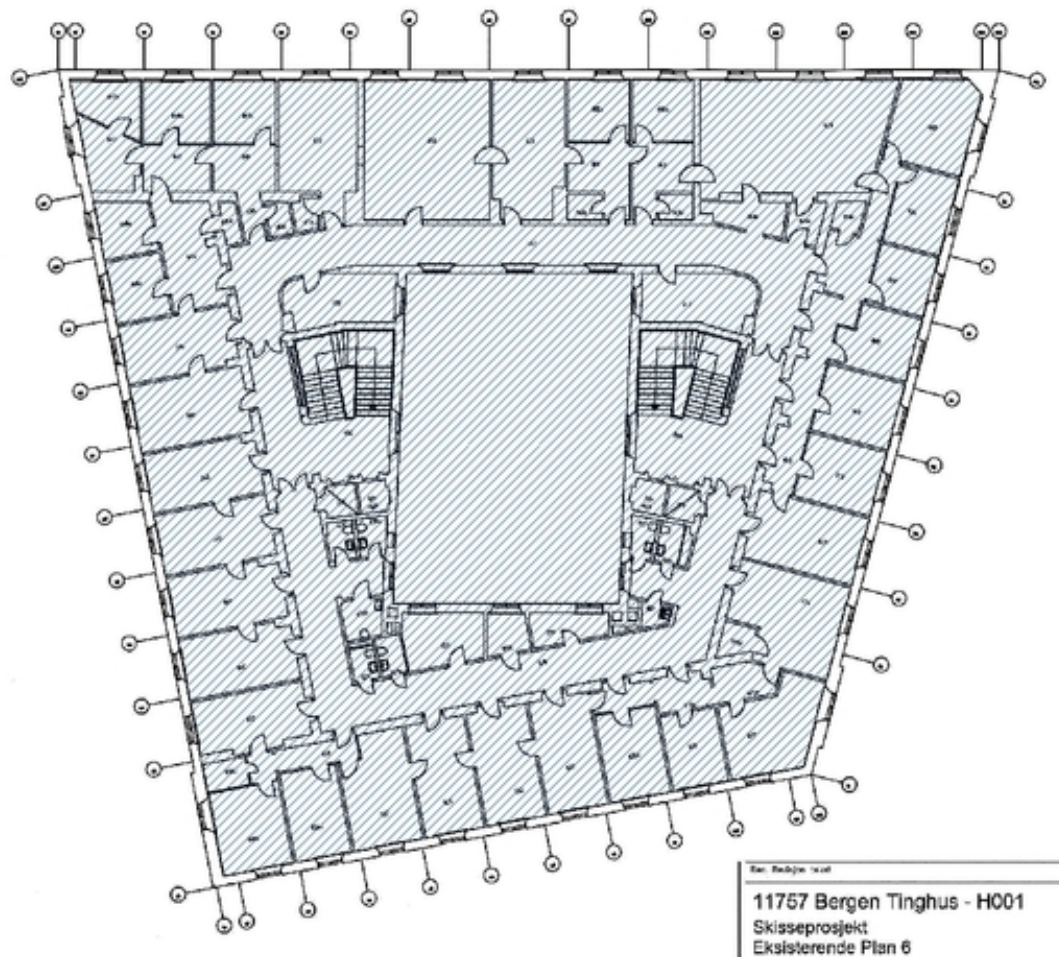
Kapittel 10 Fredete eiendommer i landsverneplanen for justissektoren



Plantenging 5. etasje. Omfang interiørfredning er markert med blå skravur.

## Forskrift om fredning av Statens kulturhistoriske eiendommer

## Kapittel 10 Fredete eiendommer i landsverneplanen for justissektoren



Plantegning 6. etasje. Omfang interiørfredning er markert med blå skravur.

## Forskrift om fredning av Statens kulturhistoriske eiendommer

## Kapittel 10 Fredete eiendommer i landsverneplanen for justissektoren

## Oversikt over fredet løst inventar i Bergen tinghus

Møbler tegnet til Bergen tinghus av arkitekt Egill Reimers.

Det enkelte møbels bokstav referer seg til Reimers originaltegninger.

### BORD

- 2 stk. ovalt møtebord i beiset eik, bordplate med innfelt grønn filtplate. Bord BO-A
- 2 stk. møtebord i beiset eik, bordplate med innfelt grønn filtplate. Bord BO-B
- 6 stk. sofabord i beiset eik, rund bordplate med tredelt finér, fire bein. Bord BO-C
- 18 stk. tilsatsbord/vitnebord i beiset eik, hylle under bordplaten. Bord BO-D
- 1 stk. bord i beiset eik, bordplate med innfelle finérfelt. Bord BO-E
- 5 stk. skrivebord i beiset eik, tett front, to skuffeseksjoner. Bord BO-F
- 5 stk. sofabord i beiset eik, rund bordplate med tredelt finér, tre bein med kuler. Bord BO-G
- 1 stk. arbeidsbord, todelt med skillevegg oppå bordplaten. Bord BO-H
- 1 stk. skrivebord i beiset eik, en skuffeseksjon. Bord BO-K
- 2 stk. arbeidsbord/møtebord, enkelt i beiset eik. Bord BO-L
- 3 stk. avlastningsbord, enkelt i beiset eik. Bord BO-M
- 2 stk. studiebord i bibliotek, langt og smalt i beiset eik med linoleumsplate. Bord BO-N
- 1 stk. skrivemaskinbord med to skuffer og uttrekksplate.

### SITTEMØBLER

- 3 stk. dommerstol lagrettssal, beiset eik med lær i sete og rygg. Stol A og Stol B
- 40 stk. dommerstol m/armlene, ulik trekk. Stol C og Stol D
- 5 stk. dommerstol m/armlene og utskåret sarg. Stol E

## Forskrift om fredning av Statens kulturhistoriske eiendommer

## Kapittel 10 Fredete eiendommer i landsverneplanen for justissektoren

- 61 stk. møteromsstol uten lene, ulike trekk. Stol F
- 78 stk. småstol med stoppet sete. Stol G-1
- 22 stk. småstol med finérsete. Stol G-2
- 22 stk. referentstol med skriveplate. Stol H
- 18 stk. stol med armlene, hud sete og rygg. Stol K
- 5 stk. lenestol med skinn armlener. Stol L
- 11 stk. vitnestol uten skriveplate. Stol M
- 2 stk. krakk med tresete, høydejusterbare. Krakk
- 3 stk. eikebenk med åpen rygg, smalt sete. Benk BE-A
- 12 stk. eikebenk med åpen rygg. Benk BE-B
- 10 stk. eikebenk med åpen rygg. Benk BE-C1
- 4 stk. eikebenk med åpen rygg, smalt sete. Benk BE-C2
- 18 stk. eikebenk med åpen rygg. Benk BE-D1
- 5 stk. eikebenk med åpen rygg, smalt sete. Benk BE-D2
- 7 stk. eikebenk med åpen rygg. Benk BE-E
- 5 stk. eikebenk med åpen rygg. Benk BE-X1
- 1 stk. eikebenk med tett rygg. Benk BE-X2
- 1 stk. eikebenk med åpen rygg. Benk BE-F
- 10 stk. eikebenk med rombeutsparing i rygg, publikumsarealer. Benk BE-L
- 1 stk. eikebenk tilpasset hjørne, tett rygg. Benk BE-R
- 1 stk. eikebenk buet hjørne, tett rygg. Benk BE-R
- 7 stk. eikebenk med åpen rygg, lagrettssal. Benk BE-lagrett
- 5 stk. sofa stofftrukket. Sofa SO-1
- 1 stk. sofa ødelagt hud. «Løibenk».

## Forskrift om fredning av Statens kulturhistoriske eiendommer

### Kapittel 10 Fredete eiendommer i landsverneplanen for justissektoren

#### **VIGSELSROMMET**

Vigselsrommet i 5. etasje har original møblering:

- 1 stk. skrivebord i lys eik
- 1 stk. vigselsstol i lys eik med høy rygg og armlener, trukket sete og rygg
- 2 stk. stoler i lys eik med lav rygg, trukket sete
- 2 stk. benker i lys eik, svakt buet, trukket sete
- 1 stk. krakk i lys eik med trukket sete.

#### **ØVRIGE MØBLER**

- 15 stk. stumtjenere, stor type med åtte knagger.
- 5 stk. paraplystativ fra ca. 1930 (ikke tegnet av Reimers).