

Forskrift om fredning av Statens kulturhistoriske eiendommer

Kapittel 10 Fredete eiendommer i landsverneplanen for justissektoren

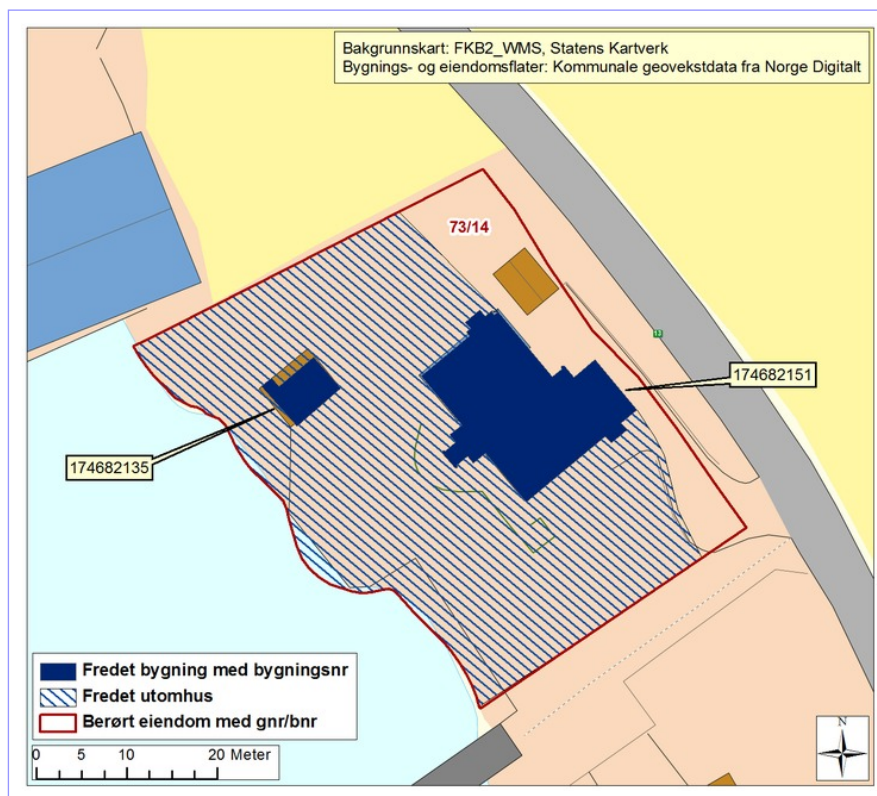
HARDANGER TINGRETT, SJOGARDEN

Kommune:
1231/Ullensvang

Gnr/bnr:
73/14

AskeladdenID:
174915

**Referanse til
landsverneplan:**
Kompleks 350

**Omfang fredning**

Byggnavn	Oppført	Bygningsnr.	Gnr/bnr	Omfang
•Hardanger tingrett, Sjøgarden	1922 - 1923	174682151	73/14	Eksteriør/Interiør
•Naust	1922 - 1923	174682135	73/14	Eksteriør/Interiør
•Utomhus	1923		73/14	Utomhus



Forskrift om fredning av Statens kulturhistoriske eiendommer

Kapittel 10 Fredete eiendommer i landsverneplanen for justissektoren

Fredning kompleks

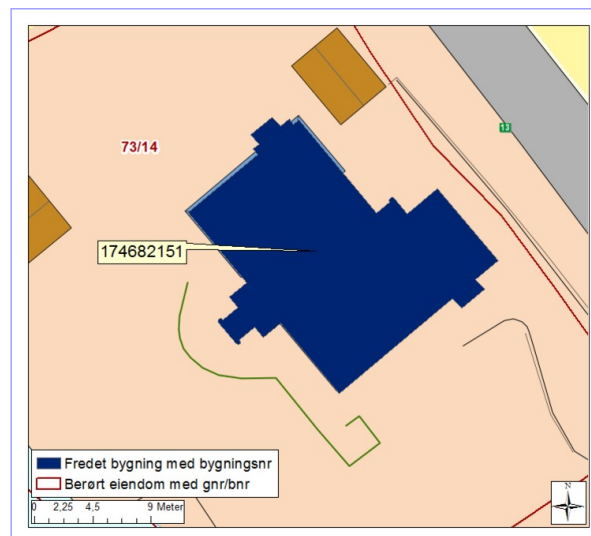
- Omfang:** Fredningen omfatter bygningene og utomhus som nevnt ovenfor.
- Formål:** Formålet med fredningen er å bevare sorenskrivergården Sjøgarden i Lofthus som et kulturhistorisk og arkitekturhistorisk viktig sorenskriveranlegg fra 1923.
- Fredningen skal sikre enkeltbygningene, bygningenes innbyrdes sammenheng, utomhus, samt kulturhistoriske verdier knyttet til anlegget som helhet.
- Begrunnelse:** Sorenskrivergården i Lofthus, som i dag huser Hardanger Tingrett, er en svært godt bevart og tydelig embetsmannsbolig fra perioden og speiler embetets posisjon i samfunnet. Både bolig og hage er orientert mot fjorden. Sorenskriveren var en omreisende dommer, og i Hardanger var båten lenge det viktigste fremkomstmiddelet.
- Både hovedhuset og nauset er tegnet av arkitekt Einar Schou i såkalt "Bergensstil". Typisk for denne stilen er liggende panel, smårutete vinduer, nybarokke detaljer omkring dører og vinduer, vipp på taket og midtstilt gavlparti. Hageanlegget er anlagt i stil med boligarkitekturen.

Forskrift om fredning av Statens kulturhistoriske eiendommer

Kapittel 10 Fredete eiendommer i landsverneplanen for justissektoren

HARDANGER TINGRETT, SJOGARDEN

Bygningsnr:	174682151
Gnr/bnr:	73/14
Oppført:	1922 - 1923
AskeladdenID:	174915-1
Referanse i landsverneplanen:	Bygning 1147 Kompleks 350



Fredning bygning

Omfang: Fredningen omfatter bygningens eksteriør og interiør i 1. og 2. etasje. Fredningen inkluderer hovedelementer som konstruksjon, fasadekomposisjon, planløsning, materialbruk, overflatebehandling og bygningsdeler som vinduer, dører, gerikter, listverk, ildsteder, pipeløp over tak, og detaljer som skilt og dekor m.v. Fast inventar som skap, opprinnelige ovner m.v. er fredet som del av interiøret.

Formål: Formålet med fredningen er å bevare hovedbygningen med stor kulturhistorisk og arkitekturhistorisk verdi som sorenskriverbolig fra 1923.

Formålet med fredningen er videre å sikre hovedstrukturen i det arkitektoniske uttrykket og detaljeringen så som fasadeløsning, opprinnelige og eldre deler som dører og vinduer, samt materialbruk og overflater. Formål med fredning av interiør er å opprettholde opprinnelig rominndeling med opprinnelige og eldre bygningsdeler, overflater og materialbruk, belysning, armaturer og detaljer, samt opprinnelig fast inventar.

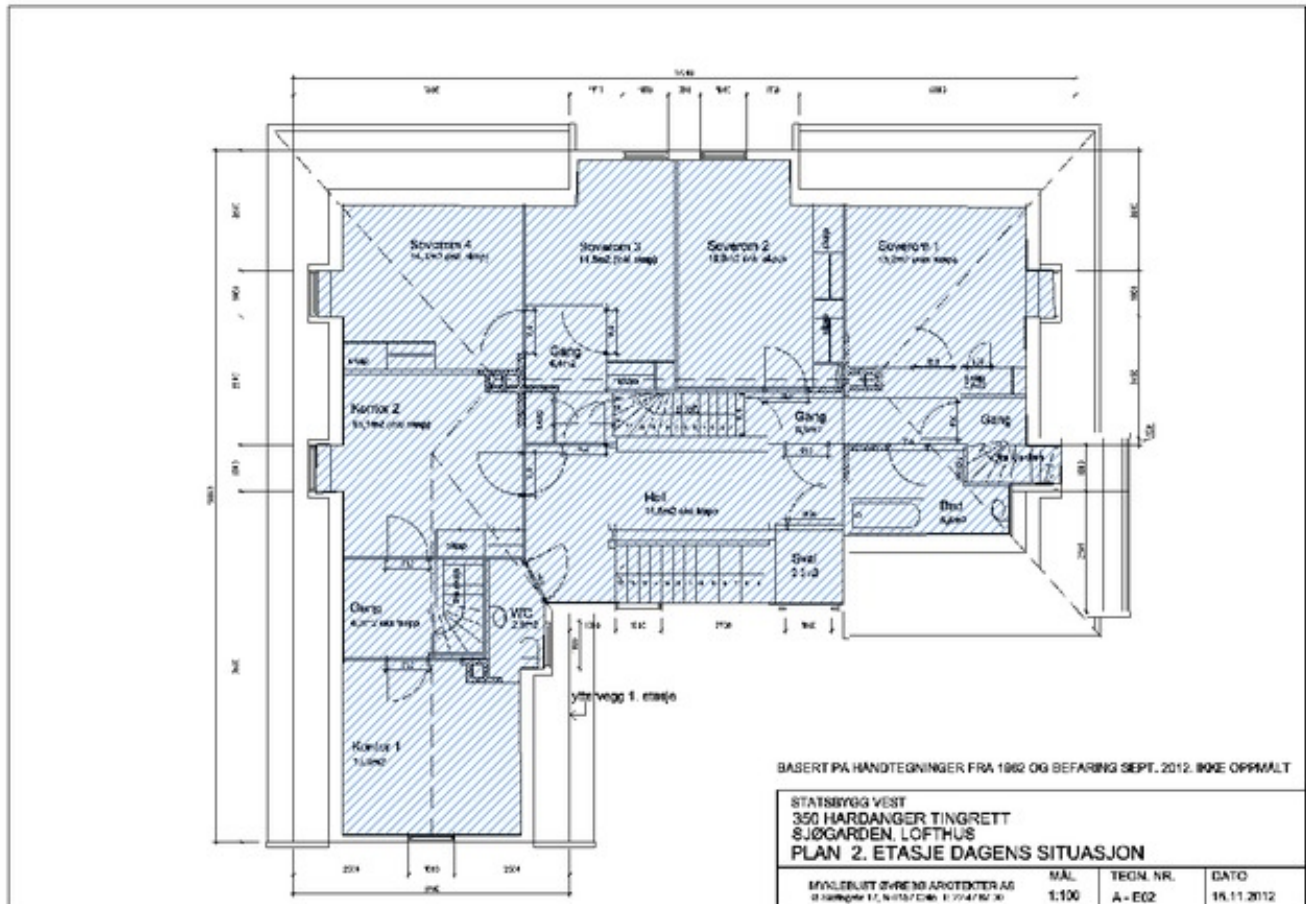
Begrunnelse: Sjogarden sorenskrivergård ble tegnet av arkitekt Einar Schou i såkalt "Bergensstil" og oppført i årene 1922-1923. Bygningen har i behold det typiske for denne stilen som liggende panel, smårutete vinduer, nybarokke detaljer omkring dører og vinduer, vipp på taket og midtstilt gavlparti.

Bygningen er formålsbygget og består av en boligdel over to etasjer og en mindre kontordel i første etasje. Boligen og kontoret har hver sin inngangsdør, men via en dobbel dør i 2. etasje er det forbindelse mellom de to sonene. Planløsningen er i stor grad beholdt, og interiøret er godt bevart. Blant annet er dører, listverk, trapper og paneler opprinnelige.

Bygningen er en del av et representativt anlegg bygget for en embetsmann med naust og hage.

Forskrift om fredning av Statens kulturhistoriske eiendommer

Kapittel 10 Fredete eiendommer i landsverneplanen for justissektoren



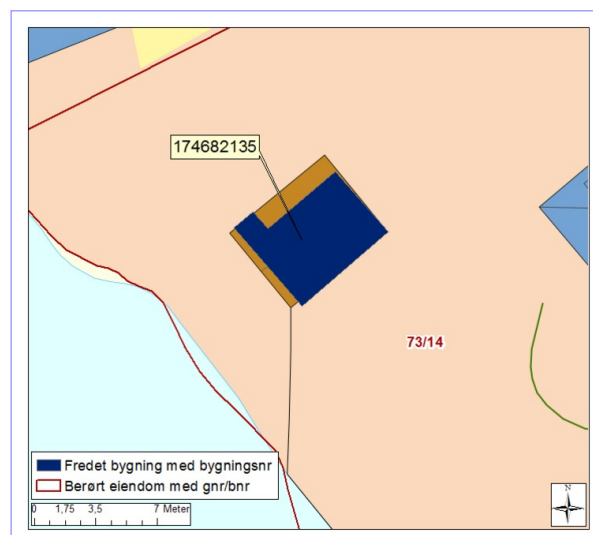
Plantegning 2. etasje. Omfang interiørfredning er markert med blå skraver.

Forskrift om fredning av Statens kulturhistoriske eiendommer

Kapittel 10 Fredete eiendommer i landsverneplanen for justissektoren

NAUST

Bygningsnr:	174682135
Gnr/bnr:	73/14
Oppført:	1922 - 1923
AskeladdenID:	174915-2
Referanse i landsverneplanen:	Bygning 1962 Kompleks 350



Fredning bygning

- Omfang:** Fredningen omfatter bygningens eksteriør og interiør. Fredningen inkluderer hovedelementer som konstruksjon, fasadekomposisjon, planløsning, materialbruk, overflatebehandling og bygningsdeler som vinduer, dører, gerikter og listverk. Opprinnelig fast inventar som skap m.v. er fredet som del av interiøret.
- Formål:** Formålet med fredningen er å bevare naustet med kulturhistorisk og arkitekturhistorisk verdi som uthus og sjøbod til sorenskrivergården fra 1923.
- Formålet med fredningen er videre å sikre hovedstrukturen i det arkitektoniske uttrykket og detaljeringen så som fasadeløsning, opprinnelige og eldre deler som dører og vinduer, samt materialbruk og overflater. Formål med fredning av interiør er å opprettholde opprinnelig rominndeling med opprinnelige og eldre bygningsdeler, overflater og materialbruk, belysning, armaturer og detaljer, samt opprinnelig fast inventar.
- Begrunnelse:** Naustet er tegnet av arkitekt Einar Schou i såkalt "Bergensstil" med liggende panel og vipp på taket, og oppført i årene 1922/1923 som en del av Sjogarden sorenskrivergård. Bygningen er tilnærmet uendret. Naustet er formålsbygget som er en del av et representativt anlegg bygget for en embetsmann. Sorenskriveren var en omreisende dommer, og i Hardanger var båten lenge det viktigste fremkomstmiddelet. Naustet utgjør en viktig del av anlegget.

Forskrift om fredning av Statens kulturhistoriske eiendommer

Kapittel 10 Fredete eiendommer i landsverneplanen for justissektoren

UTOMHUS

Bygningsnr:	
Gnr/bnr:	73/14
Oppført:	1923
AskeladdenID:	174915-3
Referanse i landsverneplanen:	Bygning 9903538 Kompleks 350



Fredning utomhus

Omfang: Fredningen omfatter utomhusanleggets arealer, terreng, strukturer som hage, og grøntområder, hovedelementer som stier, hekker, vegetasjon og annen grønnstruktur samt konstruksjoner som flaggstang, murer, trapper med detaljer, materialbruk og overflater.

Fredningens avgrensning er markert med blå skravur på kart.

Formål: Formålet med fredningen er å sikre hagen som en viktig del av et representativt anlegg anlagt for en statlig embetsmann. Videre er formålet å sikre hagens utforming som tydelig knytter sorenskrivergården til fjorden.

Begrunnelse: Hagen er en viktig del av anlegget som viser flere sider ved sorenskrivervirksomheten: Representative og fint opparbeidete deler mot adkomsten fra fjorden, og en privat kjøkkenhage og passasje mellom hus og naust. Fjorden var i sin tid en viktig ferdselsåre, og embetsreiser ble ofte foretatt med båt. Hageanlegget er ikke tilfeldig utformet, og naust og utomhusanlegg vitner om at båt var viktigste fremkomstmiddel for sorenskriveren.

Hagen er en viktig del av anlegget som viser flere sider ved sorenskrivervirksomheten: Representative og fint opparbeidete deler mot fjorden/hovedadkomsten, eksponering mot omgivelsene, en privat kjøkkenhage og passasje mellom hus og naust. Hagen viser sammenhengen mellom fjorden og bygningen og anleggets eksponeringen mot fjorden og speiler embetets posisjon i samfunnet.