

## Forskrift om fredning av Statens kulturhistoriske eiendommer, kapittel 9

## Fredete eiendommer i landsverneplan for Kunnskapsdepartementet

## BLINDERN

**Kommune:**

301/Oslo kommune

**Gnr/bnr:**

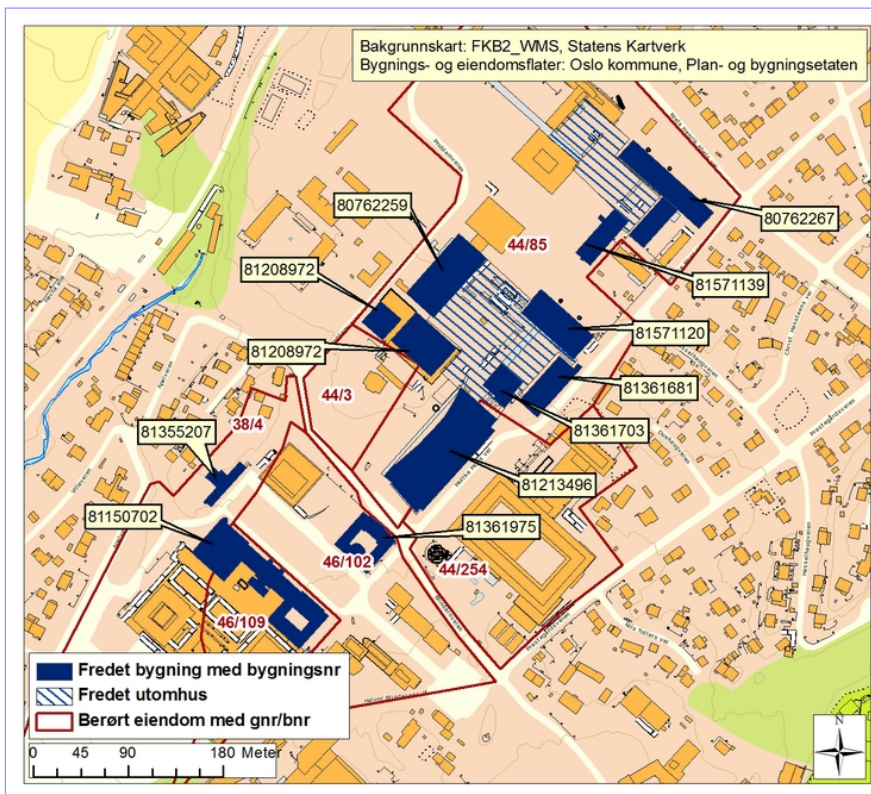
46/102  
 38/287, 38/289  
 38/4  
 38/4, 46/109  
 44/85  
 4/85, 44/254

**AskeladdenID:**

165745

**Referanse til landsverneplan:**

Kompleks 99335701

**Omfang fredning**

Byggnavn	Oppført	Bygningsnr.	Gnr/bnr	Omfang
•BL01 Lucy Smiths hus	1959 - 1964	081208972	44/85	Eksteriør
•BL02 Kristian Ottosens hus	1960 - 1963	081208972	44/85	Eksteriør
•BL03 Frederikke	1959 - 1961	080762259	44/85	Eksteriør
•BL09 Eilert Sundt, blokk A	1965 - 1967	80762267	44/85	Eksteriør/Interiør
•BL10 Eilert Sundt, blokk B	1965 - 1967	80762267	44/85	Eksteriør/Interiør
•BL11 Harriet Holters hus	1965 - 1967	081571139	44/85	Eksteriør
•BL13 Vilhelm Bjerknes hus	1965 - 1966	081571120	44/85	Eksteriør/Interiør
•BL14 Niels Henrik Abels hus	1965 - 1966	081361681	44/85	Eksteriør
•BL15 Sophus Lies auditorium	1965 - 1966	081361703	44/85	Eksteriør/Interiør
•BL24 Fysikkbygningen	1934 - 1936	081150702	38/4, 46/109	Eksteriør/Interiør
•BL25 Farmasibygingen	1928 - 1932	081361975	46/102	Eksteriør/Interiør
•BL26 Svein Rosselands hus	1930 - 1934	081355207	38/4	Eksteriør/Interiør
•BL27 Georg Sverdrups hus	1996 - 1999	081213496	4/85, 44/254	Eksteriør/Interiør
•BL38 Chateau Neuf	1963 - 1971	81357692	38/287, 38/289	Eksteriør/Interiør
•Utomhus	1961 - 1967		44/85	Utomhus



## Forskrift om fredning av Statens kulturhistoriske eiendommer, kapittel 9

### Fredete eiendommer i landsverneplan for Kunnskapsdepartementet

#### Fredning kompleks

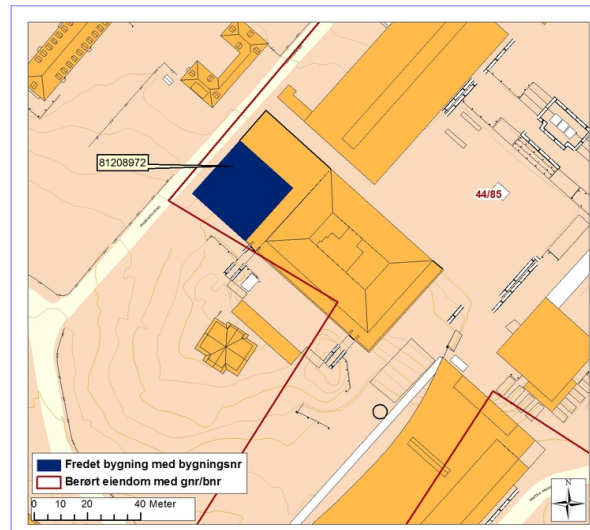
- Omfang:** Fredningen omfatter bygningene og utomhus som nevnt ovenfor.
- Formål:** Formålet med fredningen er å sikre anlegget på Blindern som storstilt og komplett universitetsanlegg. Formålet er videre å sikre bygningenes kulturhistoriske og arkitekturhistoriske verdier. Formålet er også å sikre bygninger som er utformet og tilpasset vesentlige funksjoner som rom for undervisning, studier, administrasjon, velferd mm. Videre er formålet å sikre utomhusanlegget som en viktig funksjonell og visuell del av det helhetlige anlegget.
- Fredningen skal også sikre enkeltbygningene, bygningenes innbyrdes sammenheng samt kulturhistoriske verdier knyttet til anlegget som helhet.
- Begrunnelse:** Universitetet i Oslo er en sentral institusjon innen utdanning og forskning i Norge. Anlegget på Blindern er i norsk sammenheng helt unik som formålsbygd universitetsanlegg, hovedsaklig oppført i tre perioder: 1930-årene, 1960-årene og 1990-årene. Bygningsmassen har gjennomgående høy kvalitet. Hele anlegget på Blindern har en gjennomgående bruk av rød tegl, betong, sorte korrigerede plater, teak, sort stein og glass i bygningene og brostein på plasser og gangarealer.
- Første byggetrinn kom som følge av behovet for utvidelser av de eksisterende universitetsanleggene i Sentrum og på Tøyen. Andre byggetrinn kom for å møte utdanningsekspanjonen på 1960-tallet. I tredje byggetrinn kom bygning for undervisningsvitenskaplig institutt og nytt universitetsbibliotek. De tre byggetrinnene danner et helhetlig anlegg som viser utvikling innen hvilke funksjoner universitetsbygg skulle inneha (kontor, auditorium, lesesal, leilighet for professor, kantine og pauserom, kollokvierom, idrettsanlegg, ) og utvikling innen arkitektoniske formspråk.
- Det overordnede plangrepet med bygninger gruppert på begge sider av en gjennomgående akse (opprinnelig trukket helt ned til Frognerparken) er fulgt helt fra starten på 1920-tallet. De første bygningene på Nedre Blindern, oppført i perioden 1829 - 36, er tegnet av arkitektene Finn Bryn og Johan Ellefsen. Arkitektene fikk i 1937 "A.C. Houens fonds diplom" for anlegget. Arkitektkontoret Rinnan & Tveten tegnet AVI-bygningene (administrasjon, velferd og idrett), og arkitektene Nils-Ole Lund og Leiv Olav Moen resten av Øvre Blindern på 1960-tallet med høye og lave blokker i tidstypisk funksjonalisme. Universitetsbiblioteket fra 1999, tegnet av arkitekt Are Telje, i postmodernistisk, senfunksjonalistisk stil med en monumental fasade, gir en bygningsmessig forbindelse mellom Nedre og Øvre Blindern.
- Utbyggingen på Øvre Blindern er videre bundet sammen av utearealene mellom byggetrinnene og er viktig for å holde anlegget sammen. Plassen foran Frederikke har stor symbolverdi.
- Studentersamfunnet "Chateau Neuf" fra 1971, ligger i enden av den gjennomgående aksene, og er bygget i materialene rød tegl, betong og glassbyggerstein i kvadratiske felt, karakteristisk for arkitektene Kjell Arne Lund og Nils Slaatto.

## Forskrift om fredning av Statens kulturhistoriske eiendommer, kapittel 9

## Fredete eiendommer i landsverneplan for Kunnskapsdepartementet

## BL01 LUCY SMITHS HUS

Bygningsnr:	081208972
Gnr/bnr:	44/85
Oppført:	1959 - 1964
AskeladdenID:	165745-13
Referanse i landsverneplanen:	Bygning 10166 Kompleks 99335701



## Fredning bygning

**Omfang:** Fredningen omfatter bygningens eksteriør og inkluderer hovedelementer som konstruksjon, fasadekomposisjon, materialbruk, overflatebehandling og bygningsdeler som vinduer, dører og detaljer som skilt og dekor m.v.

**Formål:** Formålet med fredning av Administrasjonsbygningen er å bevare bygningen som del av det samlede Universitetscenteret.

Formålet med fredningen av er å bevare den som del av Universitetscenteret som representerer et nytt syn på samarbeidsform mellom Universitetet og studentorganisasjoner som ved opprettelsen var særskilt for Norge.

Formålet med fredningen er videre å sikre hovedstrukturen i det arkitektoniske uttrykket og detaljeringen så som fasadeløsning, opprinnelige og eldre deler som dører og vinduer, samt materialbruk og overflater.

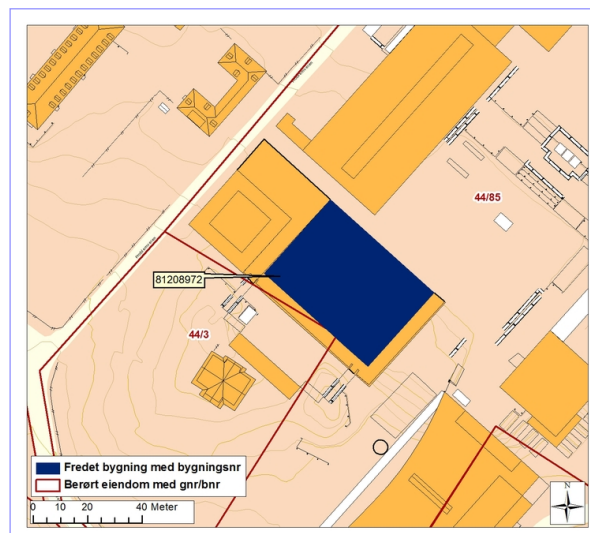
**Begrunnelse:** Universitetscenteret (BL01 Lucy Smiths hus og BL02 Kristian Ottosens hus, BL03 Frederikke og BL04 Idrettsbygningen), opprinnelig benevnt AVI (administrasjon, velferd, idrett), var resultat av nytt syn på samarbeidsformen mellom Universitetet og studentorganisasjonene. Det var vanligvis et skarp skille mellom forsknings- og undervisningsinstitusjonen og velferdstiltak for studentene. Den lovfestede Studentsamskipnaden i Norge (1939) dannet samarbeidsorganet mellom staten, studentene og universitetet. Disse tre institusjonenes behov for samarbeid og sambruk av lokaler ble et av forholdene som arkitektene skulle legge til rette for og det funksjonsblandete AVI-komplekset ble resultatet. Programmet for Universitetscenteret forutsatte at anlegget skulle realiseres i tre byggetrinn: Restaurantbygning, idrettsbygning og bygning for administrasjon og butikker.

## Forskrift om fredning av Statens kulturhistoriske eiendommer, kapittel 9

## Fredete eiendommer i landsverneplan for Kunnskapsdepartementet

## BL02 KRISTIAN OTTOSENS HUS

Bygningsnr:	081208972
Gnr/bnr:	44/85
Oppført:	1960 - 1963
AskeladdenID:	165745-24
Referanse i landsverneplanen:	Bygning 11376 Kompleks 99335701



## Fredning bygning

**Omfang:** Fredningen omfatter bygningens eksteriør og inkluderer hovedelementer som konstruksjon, fasadekomposisjon, materialbruk, overflatebehandling og bygningsdeler som vinduer, dører og detaljer som skilt og dekor m.v.

**Formål:** Formålet med fredning av Kristian Ottosens hus er å sikre bygningen som del av det samlede Universitetssenteret.

Formålet er videre å bevare bygningen som viktig element i defineringen av Frederikkeplassen.

Formålet med fredningen er videre å sikre hovedstrukturen i det arkitektoniske uttrykket og detaljeringen så som fasadeløsning, opprinnelige og eldre deler som dører og vinduer, samt materialbruk og overflater.

**Begrunnelse:** Universitetssenteret (BL01 Administrasjonsbygningen og BL02 Kristian Ottosens hus, BL 03 Frederikke og BL04 Idrettsbygningen), opprinnelig benevnt AVI(administrasjon, velferd, idrett), var resultat av nytt syn på samarbeidsformen mellom Universitetet og studentorganisasjonene. Det var vanligvis et skarp skille mellom forsknings- og undervisningsinstitusjonen og velferdstiltak for studentene. Den lovfestede Studentsamskipnaden i Norge (1939) dannet samarbeidsorganet mellom staten, studentene og universitetet. Disse tre institusjonenes behov for samarbeid og sambruk av lokaler ble et av forholdene som arkitektene skulle legge til rette for og det funksjonsblandete Universitetssenteret ble resultatet. Programmet for Universitetssenteret forutsatte at anlegget skulle realiseres i tre byggetrinn: Restaurantbygning, idrettsbygning og bygning for administrasjon og butikker.

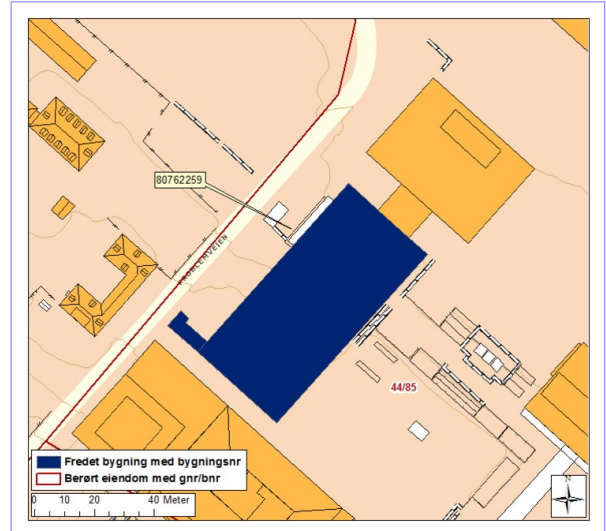
Univesitetssenteret sammen med MatNat-fakultetet definerer avgrensingen av Frederikkeplassen.

## Forskrift om fredning av Statens kulturhistoriske eiendommer, kapittel 9

### Fredete eiendommer i landsverneplan for Kunnskapsdepartementet

#### BL03 FREDERIKKE

Bygningsnr:	080762259
Gnr/bnr:	44/85
Oppført:	1959 - 1961
AskeladdenID:	165745-13
Referanse i landsverneplanen:	Bygning 10164 Kompleks 99335701





## Forskrift om fredning av Statens kulturhistoriske eiendommer, kapittel 9

### Fredete eiendommer i landsverneplan for Kunnskapsdepartementet

#### Fredning bygning

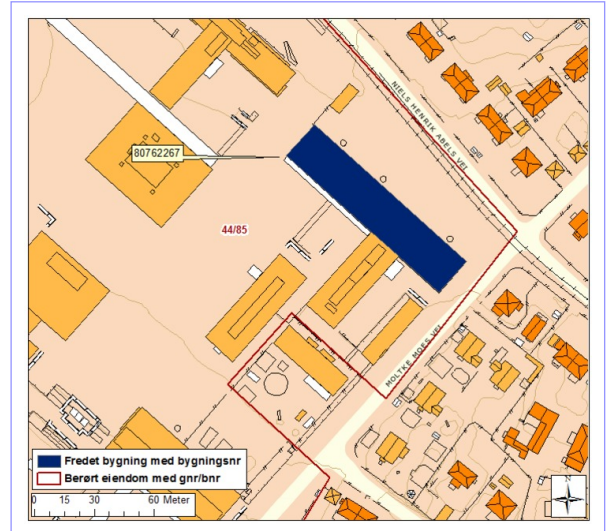
- Omfang:** Fredningen omfatter bygningens eksteriør og inkluderer hovedelementer som konstruksjon, fasadekomposisjon; særlig mot Fredrikkeplassen, materialbruk, overflatebehandling og bygningsdeler som vinduer, dører og detaljer som skilt og dekor m.v.
- Formål:** Formålet med fredningen av Frederikke er å sikre bygningen som et tidlig eksempel på en velferdsbygning på universitetscampus, samt sikre bygningen som del av det samlede Universitetssenteret og som fondvegg mot Frederikkeplassen.
- Formålet med fredningen er videre å sikre hovedstrukturen i det arkitektoniske uttrykket og detaljeringen så som fasadeløsning, opprinnelige og eldre deler som dører og vinduer, samt materialbruk og overflater.
- Se ellers forskriftens § 9-3
- Begrunnelse:** Frederikkebygningen er et av tre bygg i Rinnan og Tvetens Universitetssenter, opprinnelig benevnt AVI-kompleks (Administrasjon, velferd, idrett), og er en viktig del av det helhetlige universitetsanlegget på Blindern. Den danner en naturlig avgrensning av Frederikkeplassen i vest. Bygningens volum og høyde innordner seg høy/lav prinsippet sammen med de øvrige bygningene rundt Frederikkeplassen, og spesielt de to øvrige bygningene i Universitetssenteret (BL02 Kristian Ottosens hus og BL01 Lucy Smiths hus).
- Gruppering og dimensjonering av bygningene og de omkringliggende plasser knyttet til MatNat-fakultetet vis á vis, ble utformet og bygget i en samforståelse med den eksisterende bebyggelsen. Frederikkebygningen fremstår i eksteriøret som lite endret, bortsett fra åpning av sokkelen til serveringssteder. Både, volum, utforming og materialer er i stor grad opprettholdt. Bygningen føyer seg inn i Blinderns materialbruk med plass-støpt betong (naturbetong), terrasso, rød tegl, vindusbånd med teakvinduer, granitt, og malte fasadeplater.
- Universitetssenteret representerte et nytt syn på samarbeidsformen mellom Universitetet og studentorganisasjoner. Universitetssenteret (BL01 Administrasjonsbygningen og BL02 Kristian Ottosens hus, BL03 Frederikke og BL04 Idrettsbygningen) la til rette for samarbeid og sambruk av lokaler, et premiss Rinnan og Tveten arbeidet ut i fra.

## Forskrift om fredning av Statens kulturhistoriske eiendommer, kapittel 9

### Fredete eiendommer i landsverneplan for Kunnskapsdepartementet

#### BL09 EILERT SUNDT, BLOKK A

Bygningsnr:	80762267
Gnr/bnr:	44/85
Oppført:	1965 - 1967
AskeladdenID:	165745-16
Referanse i landsverneplanen:	Bygning 10170 Kompleks 99335701



## Forskrift om fredning av Statens kulturhistoriske eiendommer, kapittel 9

### Fredete eiendommer i landsverneplan for Kunnskapsdepartementet

#### Fredning bygning

- Omfang:** Fredningen omfatter bygningens eksteriør og interiør i sonen mellom hoveddørene på begge sider av høyblokka, via de to trappene til midtpartiet og videre langs publikumsarealene utenfor publikumsarealene. Fredningen omfatter også auditoriene og trappene fra 1. etasje ned i kjeller og opp til 2. etasje.
- Fredningen av eksteriør og interiør inkluderer hovedelementer som konstruksjon, fasadekomposisjon, planløsning, materialbruk, overflatebehandling og bygningsdeler som vinduer, dører, gerikter, listverk, og detaljer som skilt og dekor m.v. Fast inventar som skap m.v. er fredet som del av interiøret.
- Omfanget av interiørfredningen er markert på plantegning.
- Formål:** Formålet med å frede Eilert Sundt, blokk A er å sikre den som del av et samlet bygningskompleks for SV-fakultetet samt som del av universitetsanlegget som helhet, og å definerer øverste avgrensing av Blindern-aksen. Formålet er videre å ta vare på den gode sammenhengen mellom plassdannelsen mellom bygningene i SV-komplekset og de store tilgrensende interiørsonene.
- Formålet med interiørfredning i Eilert Sundt, blokk A er å sikre eksempel på "Blindernpaletten", formålsbygde rom som er vesentlige for universitetets arbeid og spesielt gode interiørelementer.
- Formålet med fredningen er videre å sikre hovedstrukturen i det arkitektoniske uttrykket og detaljeringen så som fasadeløsning, opprinnelige og eldre deler som dører og vinduer, samt materialbruk og overflater. Formål med fredning av interiør er å opprettholde opprinnelig rominndeling med opprinnelige og eldre bygningsdeler, overflater og materialbruk, belysning, armaturer og detaljer, samt opprinnelig fast inventar.
- Begrunnelse:** De tre store bygningsanleggene for fakultetene på øvre Blindern er komponert med definerte funksjonsdelt høy/lav-bygningsmasse. HF-, MatNat- og SV- kompleksene fremstår i hovedsak som like, med høyblokk som i utgangspunktet hadde kontorer for ansatte og høyere grads studenter og lavblokk for undervisning og lesesaler. Materialbruk, detaljering og farger er gjennomgående i alle bygningene.
- SV-komplekset har kun mindre fasadeendring (vinduer mot nord i BL09) og fremstår med autentisk eksteriør.
- Interiørerne fremstår med relativt opprinnelig uttrykk og fremviser materialpaletten og arkitekturens kvaliteter svært godt på grunn av store sammenhengende soner med gjennomgående standard i publikumsadkomstområdene i adkomstearealet med direkte forbindelse mellom høyblokk og sidefløy (BL09). Her blir også samspillet mellom de opparbeidede utearealene og interiør i adkomstsonene tydelig.
- SV-komplekset danner en avgrensing av Blindern-aksen mot nordøst.



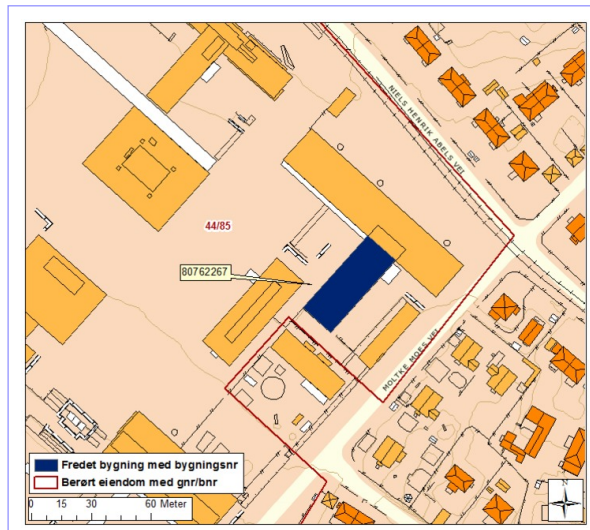


## Forskrift om fredning av Statens kulturhistoriske eiendommer, kapittel 9

## Fredete eiendommer i landsverneplan for Kunnskapsdepartementet

## BL10 EILERT SUNDT, BLOKK B

Bygningsnr:	80762267
Gnr/bnr:	44/85
Oppført:	1965 - 1967
AskeladdenID:	165745-23
Referanse i landsverneplanen:	Bygning 14337 Kompleks 99335701



## Forskrift om fredning av Statens kulturhistoriske eiendommer, kapittel 9

### Fredete eiendommer i landsverneplan for Kunnskapsdepartementet

#### Fredning bygning

**Omfang:** Fredningen omfatter bygningens eksteriør og interiør i sonen mellom hoveddørene på begge sider av høyblokka, via de to trappene til midtpartiet og videre langs publikumsarealene ved kantina. Fredningen omfatter også trappene fra 1. etasje ned i kjeller og opp til 2. etasje.

Fredningen av eksteriør og interiør inkluderer hovedelementer som konstruksjon, fasadekomposisjon, planløsning, materialbruk, overflatebehandling og bygningsdeler som vinduer, dører, gerikter, listverk, og detaljer som skilt og dekor m.v. Fast inventar som skap m.v. er fredet som del av interiøret.

Omfanget av interiørfredningen er markert på plantegning.

**Formål:** Formålet med å frede Eilert Sundt, blokk B er å sikre den som del av et samlet bygningskompleks for SV-fakultetet samt som del av universitetsanlegget som helhet og å definerer øverste avgrensing av Blindern-aksen. Formålet er videre å ta vare på den gode sammenhengen mellom plassdannelsen mellom bygningene i SV-komplekset og de store tilgrensende interiørsonene.

Formålet med interiørfredning i Eilert Sundt, blokk B er å bevare eksempel på "Blindernpaletten", formålsbygde rom som er vesentlige for universitetets arbeid og spesielt gode interiørelementer. Formålet er videre å sikre opplevelsen av sammenheng med ute- og innearealene.

Formålet med fredningen er videre å sikre hovedstrukturen i det arkitektoniske uttrykket og detaljeringen så som fasadeløsning, opprinnelige og eldre deler som dører og vinduer, samt materialbruk og overflater. Formål med fredning av interiør er å opprettholde opprinnelig rominndeling med opprinnelige og eldre bygningsdeler, overflater og materialbruk, belysning, armaturer og detaljer, samt opprinnelig fast inventar.

**Begrunnelse:** De tre store bygningsanleggene for fakultetene på øvre Blindern er komponert med definerte funksjonsdelt høy/lav-bygningsmasse. HF-, MatNat- og SV- kompleksene fremstår i hovedsak som like, med høyblokk som i utgangspunktet hadde kontorer for ansatte og høyere grads studenter og lavblokk for undervisning og lesesaler. Materialbruk, detaljering og farger er gjennomgående i alle bygningene.

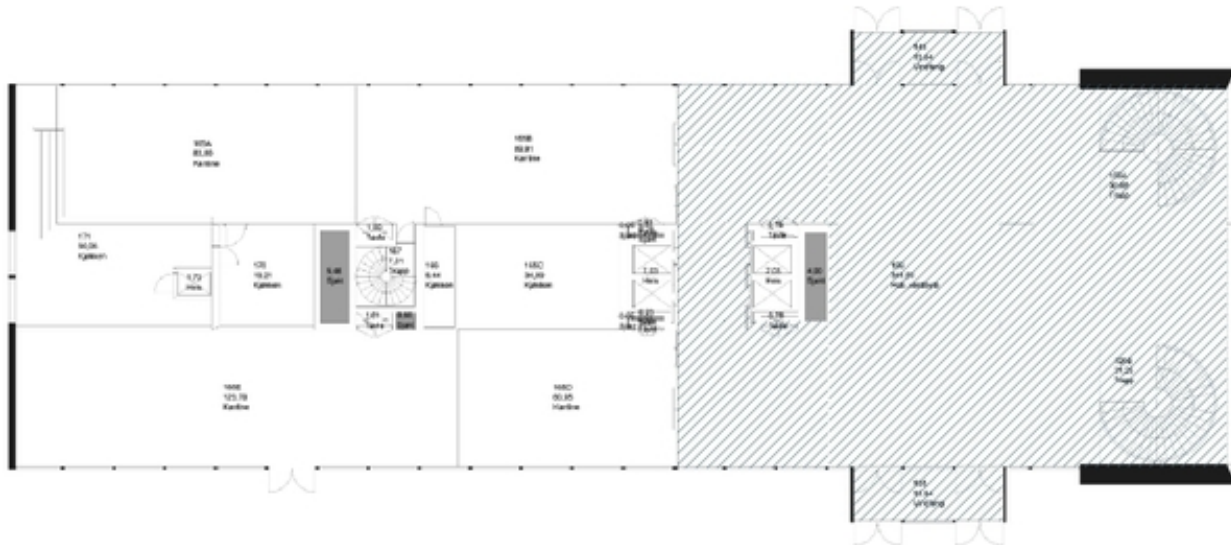
SV-komplekset har kun mindre fasadeendring (vinduer mot nord i BL09) og fremstår med autentisk eksteriør.

Interiørerne fremstår med relativt opprinnelig uttrykk og fremviser materialpaletten og arkitekturens kvaliteter svært godt på grunn av store sammenhengende soner med gjennomgående standard i publikums-områdene i adkomstearealet med direkte forbindelse mellom høyblokk og sidefløy. Her blir også samspillet mellom de opparbeidede utearealene og interiør i adkomstsonene tydelig.

SV-komplekset danner en avgrensing av Blindern-aksen mot nordvest.

## Forskrift om fredning av Statens kulturhistoriske eiendommer, kapittel 9

### Fredete eiendommer i landsverneplan for Kunnskapsdepartementet



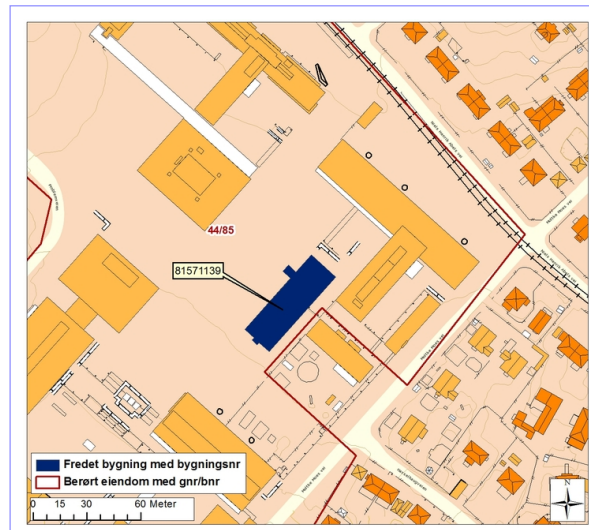
Plantegning 1. etasje. Omfang interiørfredning er markert med blå skravur. Trappeløpene fredes gjennomgående fra kjeller opp til 2. etasje. Opphavsrett: UiO.

## Forskrift om fredning av Statens kulturhistoriske eiendommer, kapittel 9

## Fredete eiendommer i landsverneplan for Kunnskapsdepartementet

## BL11 HARRIET HOLTERS HUS

Bygningsnr:	081571139
Gnr/bnr:	44/85
Oppført:	1965 - 1967
AskeladdenID:	165745-26
Referanse i landsverneplanen:	Bygning 14338 Kompleks 99335701



## Fredning bygning

- Omfang:** Fredningen omfatter bygningens eksteriør og inkluderer hovedelementer som konstruksjon, fasadekomposisjon, materialbruk, overflatebehandling og bygningsdeler som vinduer, dører og detaljer som skilt og dekor m.v.
- Formål:** Formålet med å frede Harriet holters hus er å sikre den som del av et samlet bygningskompleks for SV-fakultetet samt som del av universitetsanlegget som helhet og å definerer øverste avgrensing av Blindern-aksen.
- Formålet med fredningen er videre å sikre hovedstrukturen i det arkitektoniske uttrykket og detaljeringen så som fasadeløsning, opprinnelige og eldre deler som dører og vinduer, samt materialbruk og overflater.
- Begrunnelse:** De tre store bygningsanleggene for fakultetene på øvre Blindern er komponert med definerte funksjonsdelt høy/lav-bygningsmasse. HF-, MatNat- og SV- kompleksene fremstår i hovedsak som like, med høyblokk som i utgangspunktet hadde kontorer for ansatte og høyere grads studenter og lavblokk for undervisning og lesesaler. Materialbruk, detaljering og farger er gjennomgående i alle bygningene.
- SV-komplekset har kun mindre fasadeendring (vinduer mot nord i BL09) og fremstår med autentisk eksteriør.

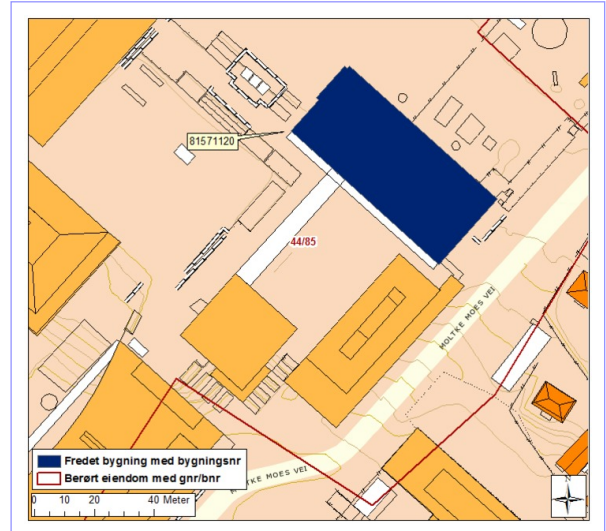


## Forskrift om fredning av Statens kulturhistoriske eiendommer, kapittel 9

## Fredete eiendommer i landsverneplan for Kunnskapsdepartementet

## BL13 VILHELM BJERKNES HUS

Bygningsnr:	081571120
Gnr/bnr:	44/85
Oppført:	1965 - 1966
AskeladdenID:	165745-11
Referanse i landsverneplanen:	Bygning 11377 Kompleks 99335701



## Forskrift om fredning av Statens kulturhistoriske eiendommer, kapittel 9

### Fredete eiendommer i landsverneplan for Kunnskapsdepartementet

#### Fredning bygning

- Omfang:** Fredningen omfatter bygningens eksteriør og interiør i vestibyle og auditorium. Fredningen av eksteriør og interiør inkluderer hovedelementer som konstruksjon, fasadekomposisjon, planløsning, materialbruk, overflatebehandling og bygningsdeler som vinduer, dører, gerikter, listverk og detaljer som skilt og dekor m.v. Fast inventar som skap m.v. er fredet som del av interiøret.
- Omfanget av interiørfredningen er markert på plantegninger.
- Formål:** Formålet med fredning av Vilhelm Bjerknes hus er å sikre bygningen som del av et samlet bygningskompleks for MatNat-fakultetet.
- Formålet er videre å sikre bygningen som eksempel på Blindernanlegget som har separate bygninger for å dekke funksjoner som bibliotek, lesesal og auditorier.
- Formålet med fredningen er videre å sikre hovedstrukturen i det arkitektoniske uttrykket og detaljeringen så som fasadeløsning, opprinnelige og eldre deler som dører og vinduer, samt materialbruk og overflater. Formål med fredning av interiør er å opprettholde opprinnelig rominndeling med opprinnelige og eldre bygningsdeler, overflater og materialbruk, belysning, armaturer og detaljer, samt opprinnelig fast inventar.
- Begrunnelse:** De tre store bygningsanleggene for fakultetene på øvre Blindern er komponert med definerte funksjonsdelt høy/lav-bygningsmasse. HF-, MatNat- og SV- kompleksene fremstår i hovedsak som like, med høyblokk som i utgangspunktet hadde kontorer for ansatte og høyere grads studenter og lavblokk for undervisning og lesesaler. Materialbruk, detaljering og farger er gjennomgående i alle bygningene. MatNat-komplekset har opprinnelige bygghøyder.
- Interiørerne fremstår med relativt opprinnelig uttrykk og fremviser materialpaletten og arkitekturens kvaliteter svært godt på grunn av store sammenhengende soner med gjennomgående standard i publikumsområdene i adkomstearealet til BL 15 og BL 13. Her blir også samspillet mellom de opparbeidede utearealene og interiør i adkomstsonene tydelig. HF-komplekset var første byggetrinn av de tre fakultetskompleksene. De senere kompleksene fikk noe endrede planløsninger etter erfaring med bruk fra HF-komplekset. MatNat-fakultetet hadde mindre adkomstareal, men både kontor, oppholdsrom og undervisningslokaler i høyblokka, mens lavblokka har større adkomst og oppholdsrom. SV-fakultetet som ble satt opp sist fikk større adkomst/oppholdsrom, mer sammensatte vindusløsninger som ga større fleksibilitet i forhold til kontorstørrelser, mer fellesarerlaer på bekostning av kontorer.
- MatNat-komplekset sammen med Universitetscenteret (BL01, BL02, BL03 og BL04) definerer avgrensningen av Frederikkeplassen.

# Forskrift om fredning av Statens kulturhistoriske eiendommer, kapittel 9

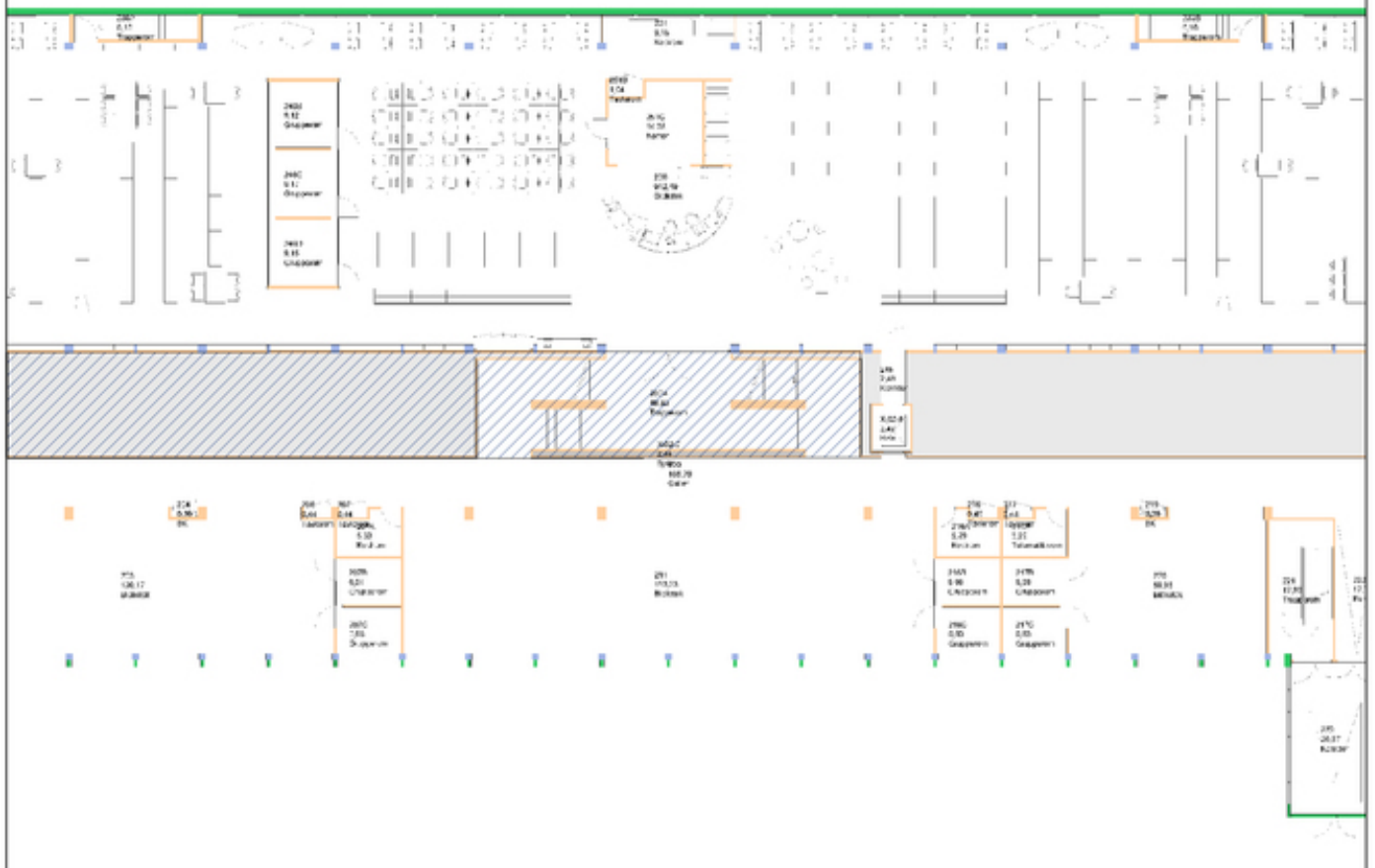
## Fredete eiendommer i landsverneplan for Kunnskapsdepartementet



Plantegning 1. etasje. Omfang interiørfredning er markert med blå skravur.

# Forskrift om fredning av Statens kulturhistoriske eiendommer, kapittel 9

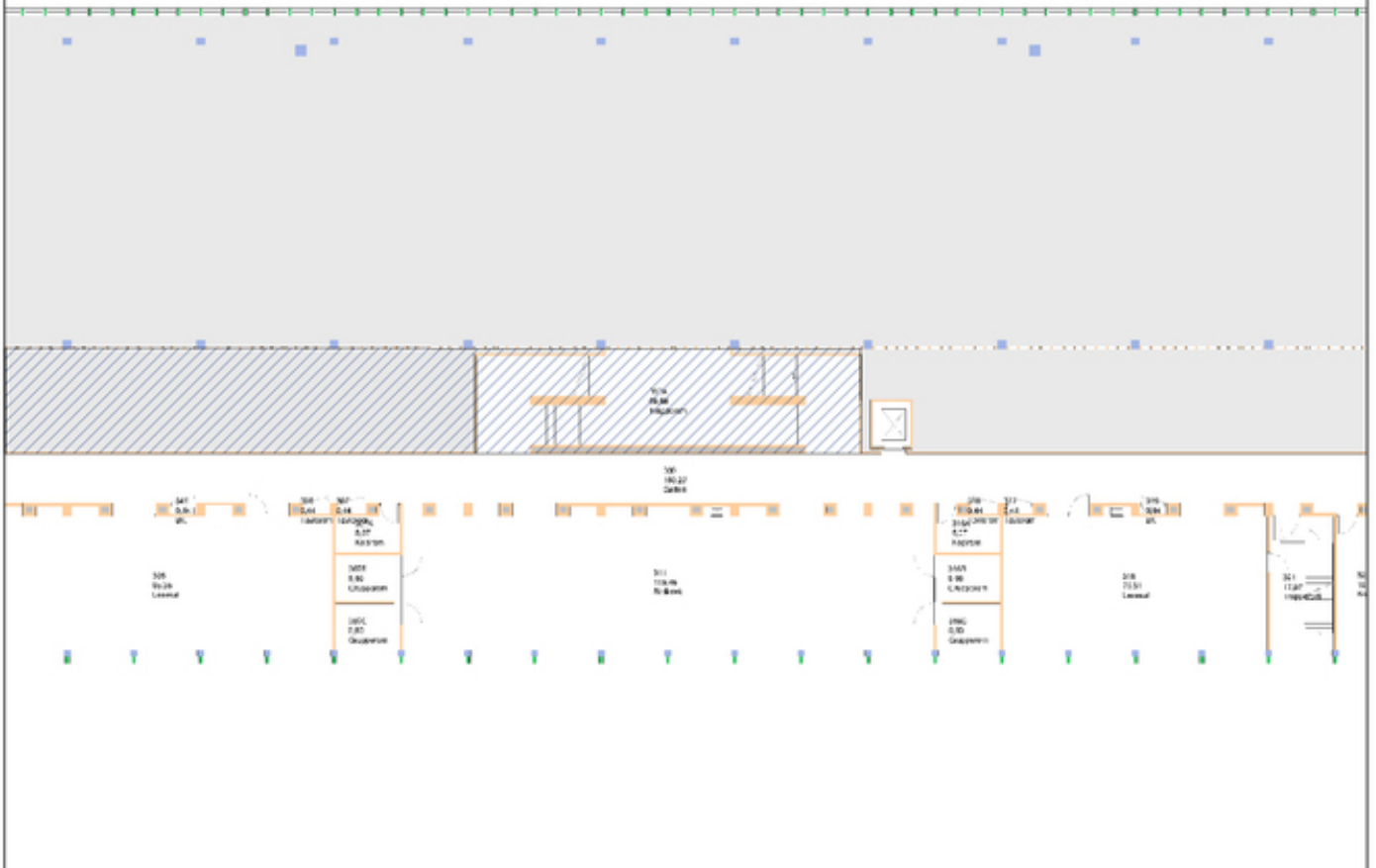
## Fredete eiendommer i landsverneplan for Kunnskapsdepartementet



Plantegning 2. etasje. Omfang interiørfredning er markert med blå skraver.

# Forskrift om fredning av Statens kulturhistoriske eiendommer, kapittel 9

## Fredete eiendommer i landsverneplan for Kunnskapsdepartementet



Plantegning 3. etasje. Omfang interiørfredning er markert med blå skraver.

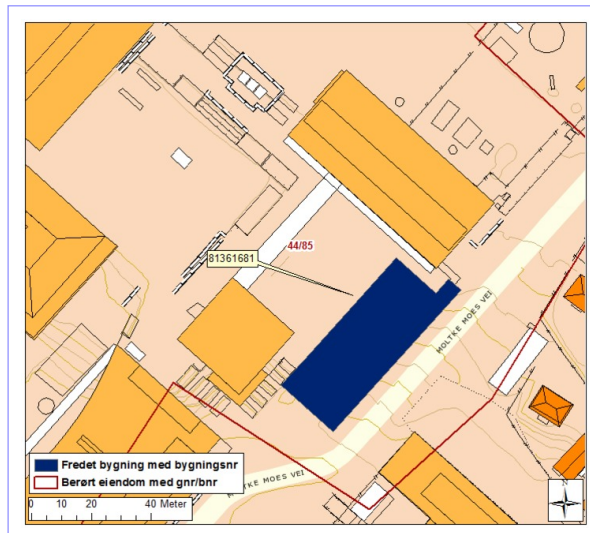


## Forskrift om fredning av Statens kulturhistoriske eiendommer, kapittel 9

## Fredete eiendommer i landsverneplan for Kunnskapsdepartementet

## BL14 NIELS HENRIK ABELS HUS

Bygningsnr:	081361681
Gnr/bnr:	44/85
Oppført:	1965 - 1966
AskeladdenID:	165745-10
Referanse i landsverneplanen:	Bygning 10167 Kompleks 99335701



## Forskrift om fredning av Statens kulturhistoriske eiendommer, kapittel 9

### Fredete eiendommer i landsverneplan for Kunnskapsdepartementet

#### Fredning bygning

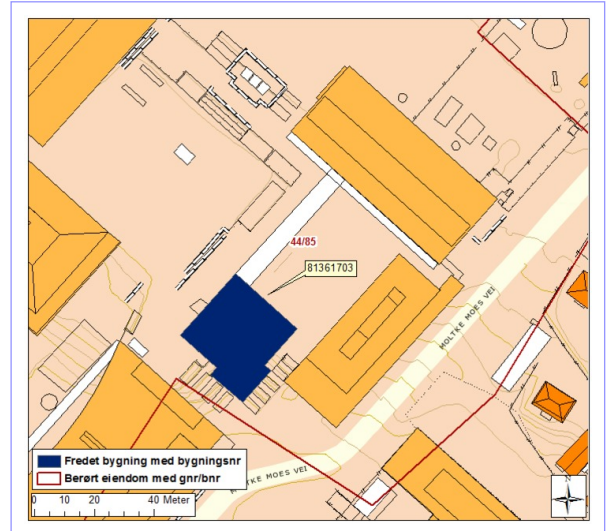
- Omfang:** Fredningen omfatter bygningens eksteriør og inkluderer hovedelementer som konstruksjon, fasadekomposisjon, materialbruk, overflatebehandling og bygningsdeler som vinduer, dører og detaljer som skilt og dekor m.v.
- Formål:** Formålet med fredning av Niels Henrik Abels hus er å sikre bygningen som del av et samlet bygningskompleks for MatNat-fakultetet.
- Formålet er videre å ta vare på bygningen som eksempel på Blindernanlegget som har separate bygninger for å dekke funksjoner som bibliotek, lesesal og auditorier.
- Formålet med fredningen er videre å sikre hovedstrukturen i det arkitektoniske uttrykket og detaljeringen så som fasadeløsning, opprinnelige og eldre deler som dører og vinduer, samt materialbruk og overflater.
- Begrunnelse:** De tre store bygningsanleggene for fakultetene på øvre Blindern er komponert med definerte funksjonsdelt høy/lav-bygningsmasse. HF-, MatNat- og SV- kompleksene fremstår i hovedsak som like, med høyblokk som i utgangspunktet hadde kontorer for ansatte og høyere grads studenter og lavblokk for undervisning og lesesaler. Materialbruk, detaljering og farger er gjennomgående i alle bygningene. MatNast-komplekset har opprinnelige bygghøyder.
- Interiørerne fremstår med relativt opprinnelig uttrykk og fremviser materialpaletten og arkitekturs kvaliteter svært godt på grunn av store sammenhengende soner med gjennomgående standard i publikumsområdene i adkomstearealet til BL 15 og BL 13. Her blir også samspillet mellom de opparbeidede utearealene og interiør i adkomstsonene tydelig. HF-komplekset var første byggetrinn av de tre fakultetskompleksene. De senere kompleksene fikk noe endrede planløsninger etter erfaring med bruk fra HF-komplekset. MatNat-fakultetet hadde mindre adkomstareal, men både kontor, oppholdsrom og undervisningslokaler i høyblokka, mens lavblokka har større adkomst og oppholdsrom. SV-fakultetet som ble satt opp sist fikk større adkomst/oppholdsrom, mer sammensatte vindusløsninger som ga større fleksibilitet i forhold til kontorstørrelser, mer fellesarerlaer på bekostning av kontorer.
- MatNat-komplekset sammen med Universitetscenteret (BL01, BL02, BL03 og BL04) definerer avgrensningen av Frederikkeplassen.

## Forskrift om fredning av Statens kulturhistoriske eiendommer, kapittel 9

### Fredete eiendommer i landsverneplan for Kunnskapsdepartementet

#### BL15 SOPHUS LIES AUDITORIUM

Bygningsnr:	081361703
Gnr/bnr:	44/85
Oppført:	1965 - 1966
AskeladdenID:	165745-9
Referanse i landsverneplanen:	Bygning 11378 Kompleks 99335701



## Forskrift om fredning av Statens kulturhistoriske eiendommer, kapittel 9

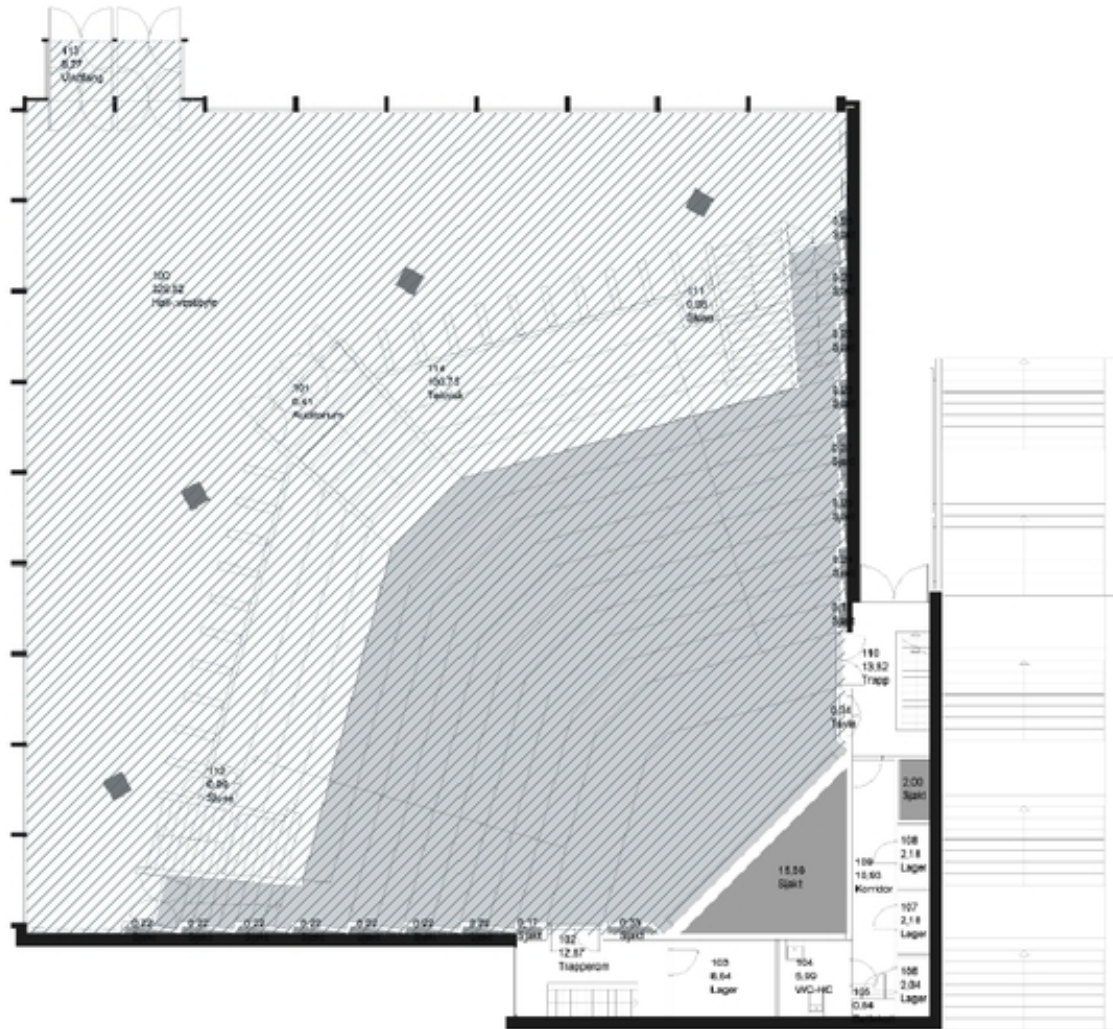
### Fredete eiendommer i landsverneplan for Kunnskapsdepartementet

#### Fredning bygning

- Omfang:** Fredningen omfatter bygningens eksteriør og interiør i vestibyle og auditorium. Fredningen av eksteriør og interiør inkluderer hovedelementer som konstruksjon, fasadekomposisjon, planløsning, materialbruk, overflatebehandling og bygningsdeler som vinduer, dører, gerikter, listverk, og detaljer som skilt og dekor m.v. Fast inventar som skap m.v. er fredet som del av interiøret.
- Omfanget av interiørfredningen er markert på plantegning.
- Formål:** Formålet med fredning av Sophus Lies er å sikre bygningen som del av et samlet bygningskompleks for MatNat-fakultetet.
- Formålet er videre å bevare bygningen som eksempel på Blindernanlegget som har separate bygninger for å dekke funksjoner som bibliotek, lesesal og auditorier.
- Formålet med fredningen er videre å sikre hovedstrukturen i det arkitektoniske uttrykket og detaljeringen så som fasadeløsning, opprinnelige og eldre deler som dører og vinduer, samt materialbruk og overflater. Formål med fredning av interiør er å opprettholde opprinnelig rominndeling med opprinnelige og eldre bygningsdeler, overflater og materialbruk, belysning, armaturer og detaljer, samt opprinnelig fast inventar.
- Begrunnelse:** De tre store bygningsanleggene for fakultetene på øvre Blindern er komponert med definerte funksjonsdelt høy/lav-bygningsmasse. HF-, MatNat- og SV- kompleksene fremstår i hovedsak som like, med høyblokk som i utgangspunktet hadde kontorer for ansatte og høyere grads studenter og lavblokk for undervisning og lesesaler. Materialbruk, detaljering og farger er gjennomgående i alle bygningene. MatNat-komplekset har opprinnelige bygghøyder.
- Interiørerne fremstår med relativt opprinnelig uttrykk og fremviser materialpaletten og arkitekturens kvaliteter svært godt på grunn av store sammenhengende soner med gjennomgående standard i publikumsområdene i adkomstearealet til BL 15 og BL 13. Her blir også samspillet mellom de opparbeidede utearealene og interiør i adkomstsonene tydelig.
- HF-komplekset var første byggetrinn av de tre fakultetskompleksene. De senere kompleksene fikk noe endrede planløsninger etter erfaring med bruk fra HF-komplekset. MatNat-fakultetethadde mindre adkomstareal, men både kontor, oppholdsrom og undervisningslokaler i høyblokka, mens lavblokka har større adkomst og oppholdsrom. SV-fakultetet som ble satt opp sist fikk større adkomst/oppholdsrom, mer sammensatte vindusløsninger som ga større fleksibilitet i forhold til kontorstørrelser, mer fellesarerlaer på bekostning av kontorer.
- MatNat-komplekset sammen med Universitetscenteret (BL01, BL02, BL03 og BL04) definerer avgrensningen av Frederikkeplassen.

# Forskrift om fredning av Statens kulturhistoriske eiendommer, kapittel 9

## Fredete eiendommer i landsverneplan for Kunnskapsdepartementet



Plantegning 1. etasje. Omfang interiørfredning er markert med blå skravur. Opphavsrett: UiO.

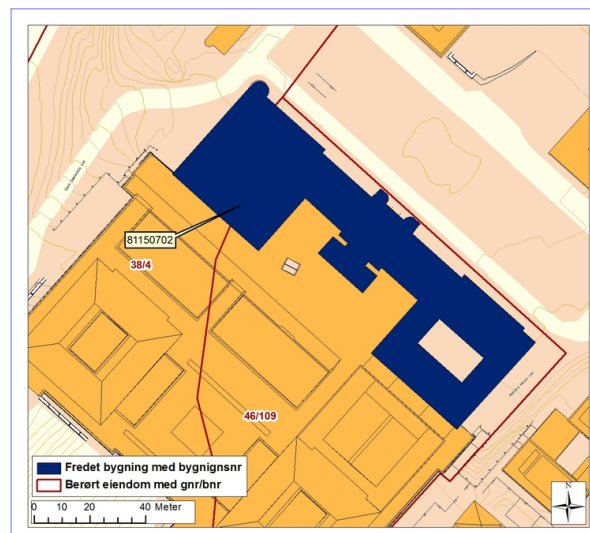


## Forskrift om fredning av Statens kulturhistoriske eiendommer, kapittel 9

## Fredete eiendommer i landsverneplan for Kunnskapsdepartementet

## BL24 FYSIKKBYGNINGEN

Bygningsnr:	081150702
Gnr/bnr:	38/4, 46/109
Oppført:	1934 - 1936
AskeladdenID:	165745-3
Referanse i landsverneplanen:	Bygning 10152 Kompleks 99335701



## Fredning bygning

**Omfang:** Fredningen omfatter bygningens eksteriør og deler av interiøret i 1., 2., 3. og 4. etasje. Fredningen av eksteriør og interiør inkluderer hovedelementer som konstruksjon, fasadekomposisjon, planløsning, materialbruk, overflatebehandling og bygningsdeler som vinduer, dører, gerikter, listverk og detaljer som skilt og dekor m.v. Fast inventar som skap m.v. er fredet som del av interiøret.

Omfanget av interiørfredningen er markert på plantegninger.

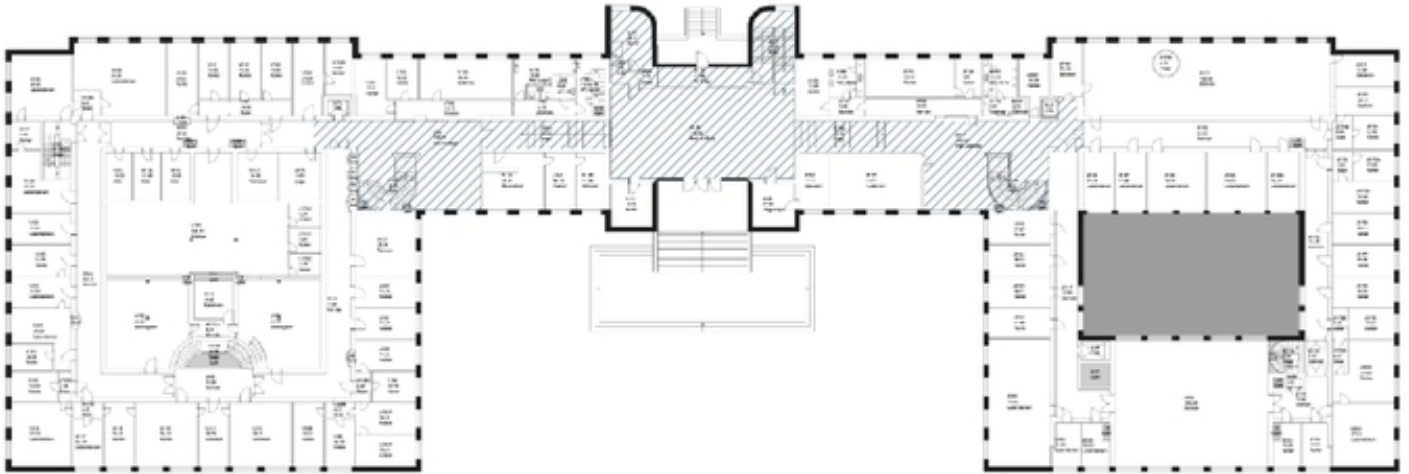
**Formål:** Formålet med fredningen av Fysikkbygningen er å bevare den som del av universitetsanlegget.

Formålet med fredningen er videre å sikre hovedstrukturen i det arkitektoniske uttrykket og detaljeringen så som fasadeløsning, opprinnelige og eldre deler som dører og vinduer, samt materialbruk og overflater. Formål med fredning av interiør er å opprettholde opprinnelig rominndeling med opprinnelige og eldre bygningsdeler, overflater og materialbruk, belysning, armaturer og detaljer, samt opprinnelig fast inventar.

**Begrunnelse:** Bygningene på Nedre Blindern ble tegnet av arkitektene Finn Bryn og Johan Ellefsen. Hovedbygget var Fysikk og Kjemibygningsen. Det ble tegnet i nyklassisistisk stil, men det fikk likevel et funksjonalistisk uttrykk. Arkitektene søkte et "fabrikkmessig" uttrykk, i sterk kontrast til det arkitektoniske uttrykket på uiversitetsbygningene i Sentrum og på Tøyen. Bygningens skulle være universitetets inngangsparti. BL25 Farmasibygningsen, BL26 Svein Rosselands hus og BL21 ZEB-bygningen er bygget i samme uttrykksform og med tilsvarende materialer som Fysikk- og Kjemibygningsen.

## Forskrift om fredning av Statens kulturhistoriske eiendommer, kapittel 9

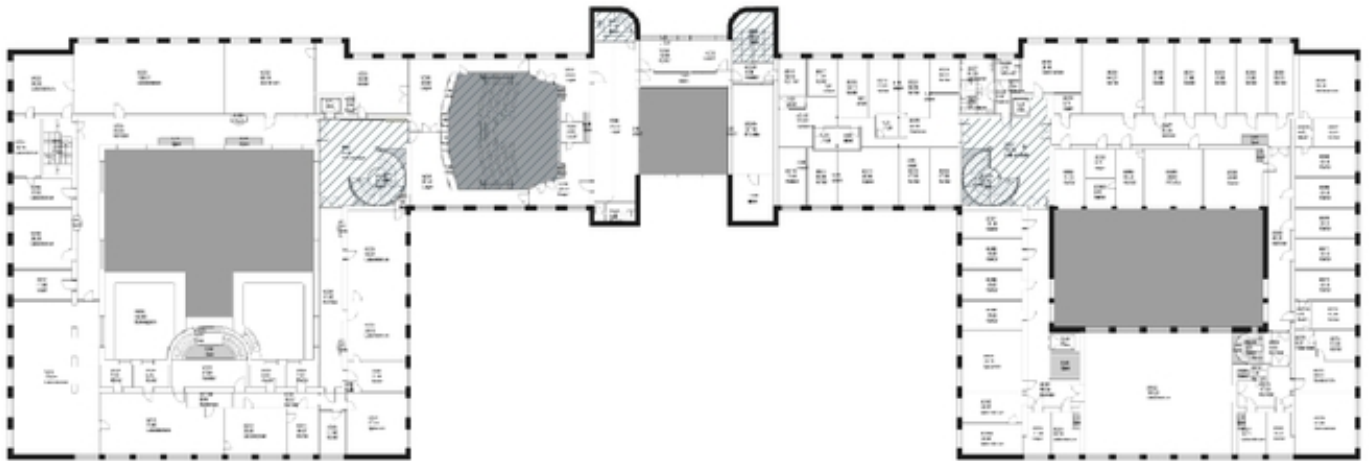
### Fredete eiendommer i landsverneplan for Kunnskapsdepartementet



Plantegning 1. etasje. Omfang interiørfredning er markert med blå skravur. Opphavsrett: UiO.

## Forskrift om fredning av Statens kulturhistoriske eiendommer, kapittel 9

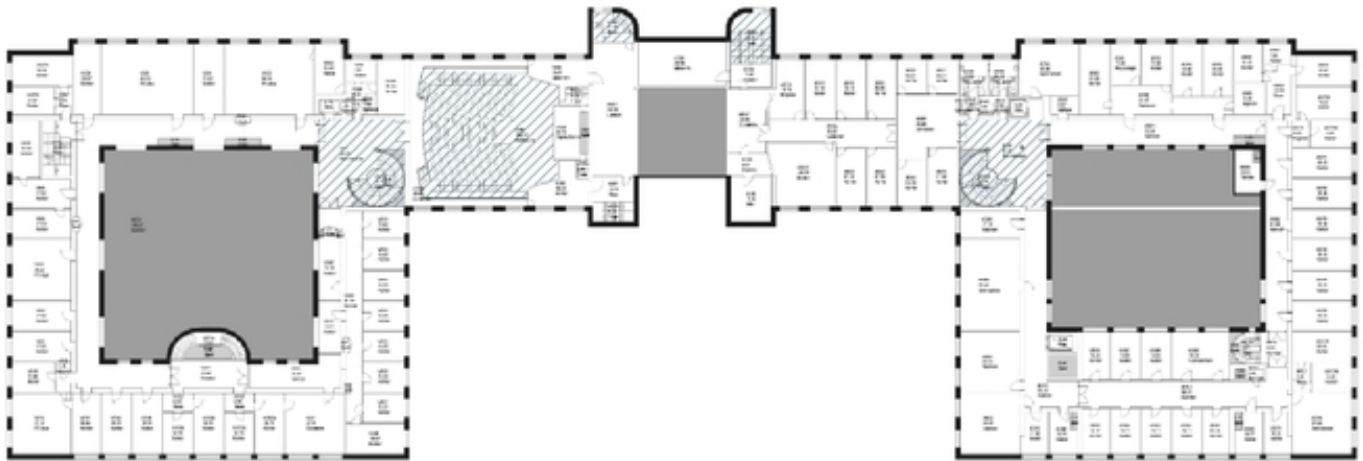
### Fredete eiendommer i landsverneplan for Kunnskapsdepartementet



Plantegning 2. etasje. Omfang interiørfredning mer markert med blå skravur. Opphavsrett: UiO.

## Forskrift om fredning av Statens kulturhistoriske eiendommer, kapittel 9

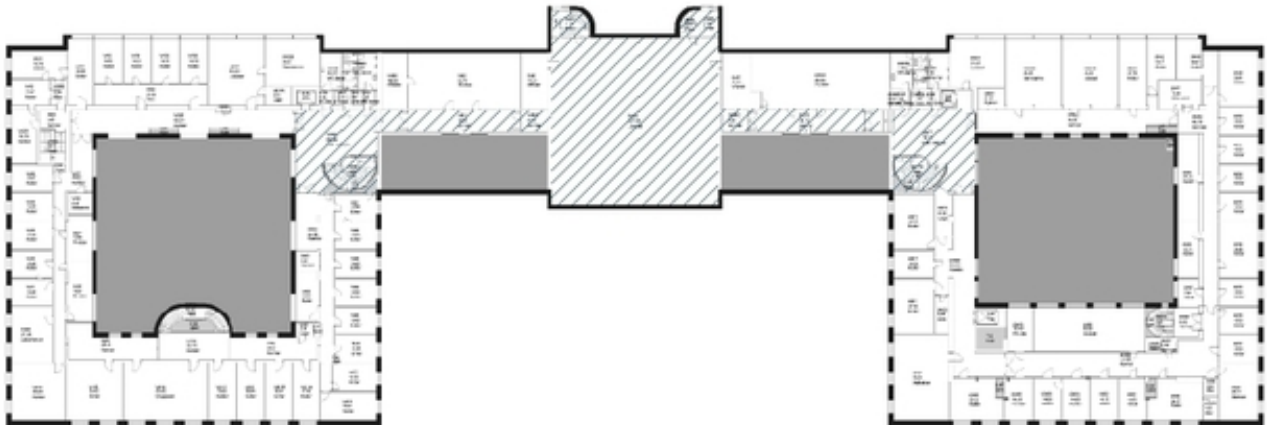
### Fredete eiendommer i landsverneplan for Kunnskapsdepartementet



Plantegning 3. etasje. Omfang interiørfredning er markert med blå skravur. Ophavsrett: UiO.

## Forskrift om fredning av Statens kulturhistoriske eiendommer, kapittel 9

### Fredete eiendommer i landsverneplan for Kunnskapsdepartementet



Plantegning 4. etasje. Omfang interiørfredning er markert med blå skravur. Opphavsrett: UiO.

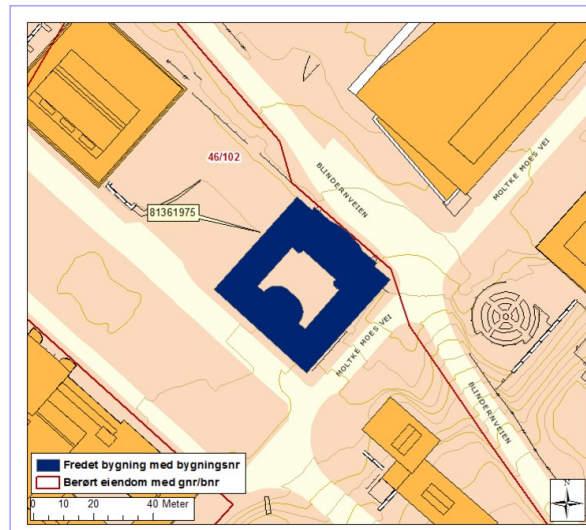


## Forskrift om fredning av Statens kulturhistoriske eiendommer, kapittel 9

## Fredete eiendommer i landsverneplan for Kunnskapsdepartementet

## BL25 FARMASIBYGNINGEN

Bygningsnr:	081361975
Gnr/bnr:	46/102
Oppført:	1928 - 1932
AskeladdenID:	165745-1
Referanse i landsverneplanen:	Bygning 10153 Kompleks 99335701



## Fredning bygning

**Omfang:** Fredningen omfatter bygningens eksteriør og deler av interiør. Fredningen av eksteriør og interiør inkluderer hovedelementer som konstruksjon, fasadekomposisjon, planløsning, materialbruk, overflatebehandling og bygningsdeler som vinduer, dører, gerikter, listverk og detaljer som skilt og dekor m.v. Fast inventar som skap m.v. er fredet som del av interiøret.

Omfanget av interiørfredningen er markert på plantegninger.

**Formål:** Formålet med fredningen av Farmasøytisk institutt er å sikre den som del av universitetsanlegget.

Formålet med fredningen er videre å sikre hovedstrukturen i det arkitektoniske uttrykket og detaljeringen så som fasadeløsning, opprinnelige og eldre deler som dører og vinduer, samt materialbruk og overflater. Formål med fredning av interiør er å opprettholde opprinnelig rominndeling med opprinnelige og eldre bygningsdeler, overflater og materialbruk, belysning, armaturer og detaljer, samt opprinnelig fast inventar.

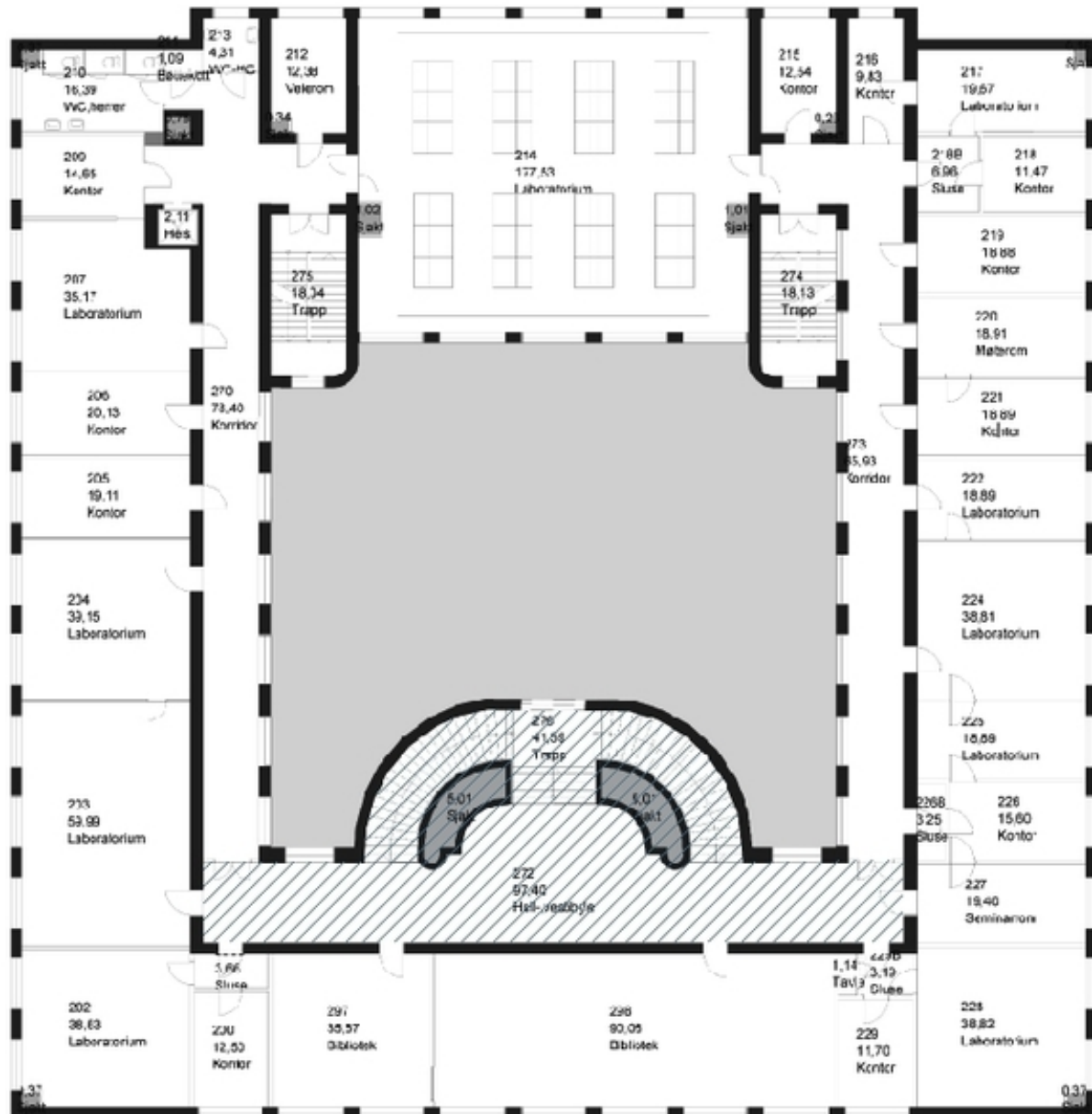
**Begrunnelse:** Bygningene på Nedre Blindern ble tegnet av arkitektene Finn Bryn og Johan Ellefsen. Hovedbygget var Fysikk- og Kjemibygningen (BL24 og BL23). Det ble tegnet i nyklassisistisk stil, men det fikk likevel et funksjonalistisk uttrykk. Arkitektene søkte et "fabrikkmessig" uttrykk, i sterk kontrast til det arkitektoniske uttrykket på uiversitetsbygningene i Sentrum og på Tøyen. Fysikk- og Kjemibygningen skulle være universitetets inngangsparti. BL25 Farmasibygningen, BL26 Svein Rosselands hus og BL21 ZEB-bygningen er bygget i samme uttrykksform og med tilsvarende materialer som Fysikk- og Kjemibygningen.

Farmasibygningen er den eldste universitetsbygningen på Blindern. Bygningen har høy materialkvalitet og er av stor historisk og arkitekturhistorisk betydning.



## Forskrift om fredning av Statens kulturhistoriske eiendommer, kapittel 9

## Fredete eiendommer i landsverneplan for Kunnskapsdepartementet



Plantegning 2. etasje. Omfang interiørfredning er markert med blå skravur. Opphavsrett: UiO.

## Forskrift om fredning av Statens kulturhistoriske eiendommer, kapittel 9

## Fredete eiendommer i landsverneplan for Kunnskapsdepartementet



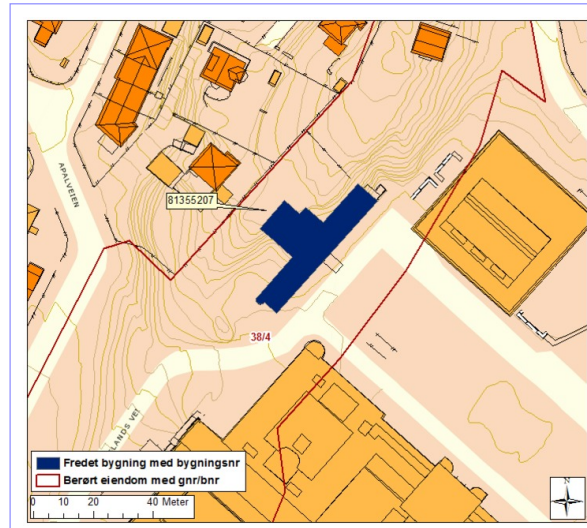
Plantengning 3. etasje. Omfang interiørfredning er markert med blå skravur. Opphavsrett: UiO.

## Forskrift om fredning av Statens kulturhistoriske eiendommer, kapittel 9

## Fredete eiendommer i landsverneplan for Kunnskapsdepartementet

## BL26 SVEIN ROSSELANDS HUS

Bygningsnr:	081355207
Gnr/bnr:	38/4
Oppført:	1930 - 1934
AskeladdenID:	165745-2
Referanse i landsverneplanen:	Bygning 10154 Kompleks 99335701



## Fredning bygning

- Omfang:** Fredningen omfatter bygningens eksteriør og interiør og inkluderer hovedelementer som konstruksjon, fasadekomposisjon, planløsning, materialbruk, overflatebehandling og bygningsdeler som vinduer, dører, gerikter, listverk, og detaljer som skilt og dekor m.v. Fast inventar som skap m.v. er fredet som del av interiøret.
- Formål:** Formålet med fredningen av Svein Rosselands hus er å sikre en universitetsbygning med høy arkitektur- og kulturhistorisk verdi og viktig del av universitetsanlegget. Formålet er videre å sikre bygningenes formspråk, samlet i et helhetlig anlegg. Formålet med fredningen er videre å sikre hovedstrukturen i det arkitektoniske uttrykket og detaljeringen så som fasadeløsning, opprinnelige og eldre deler som dører og vinduer, samt materialbruk og overflater. Formål med fredning av interiør er å bevare det original og tilbakeførte interiøret, inkludert auditoriet i 2.etasje. Formålet med fredning av interiør er videre å opprettholde opprinnelig rominndeling med opprinnelige og eldre bygningsdeler, overflater og materialbruk, belysning, armaturer og detaljer, samt opprinnelig fast inventar.
- Begrunnelse:** Bygningene på Nedre Blindern ble tegnet av arkitektene Finn Bryn og Johan Ellefsen. Svein Rosselands hus er bygget i samme uttrykksform og med tilsvarende materialer som Fysikk- og Kjemibygningen (BL24 og BL23). Arkitektene søkte et "fabrikkmessig" uttrykk, i sterk kontrast til det arkitektoniske uttrykket på universitetsbygningene i Sentrum og på Tøyen.
- Som en del av Nedre Blindern inngår Svein Rosselands hus i et helhetlig universitetsmiljø og som representant for funksjonalismens inntog i norsk offentlig arkitektur.

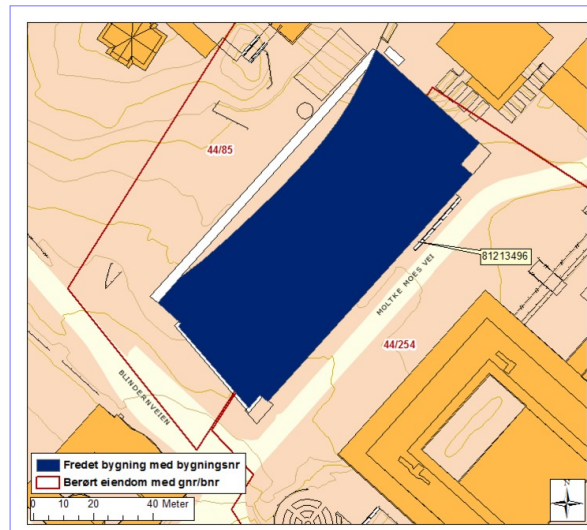


## Forskrift om fredning av Statens kulturhistoriske eiendommer, kapittel 9

## Fredete eiendommer i landsverneplan for Kunnskapsdepartementet

## BL27 GEORG SVERDRUPS HUS

Bygningsnr:	081213496
Gnr/bnr:	4/85, 44/254
Oppført:	1996 - 1999
AskeladdenID:	165745-8
Referanse i landsverneplanen:	Bygning 11379 Kompleks 99335701



## Fredning bygning

**Omfang:** Fredningen omfatter bygningens eksteriør og deler av interiøret. Fredningen av eksteriør og interiør inkluderer hovedelementer som konstruksjon, fasadekomposisjon, planløsning, materialbruk, overflatebehandling og bygningsdeler som vinduer, dører, gerikter, listverk og detaljer som skilt og dekor m.v. Fast inventar som skap m.v. er fredet som del av interiøret.

Omfanget av interiørfredningen er markert på plantegning.

**Formål:** Formålet med fredningen er å bevare bygningens arkitektoniske kvaliteter. Formålet med fredningen er videre å bevare bygningen som symbol på at Universitetsbiblioteket ved dets rolle som kunnskapsbank er en av de viktigste bygningene på univertetsområdet.

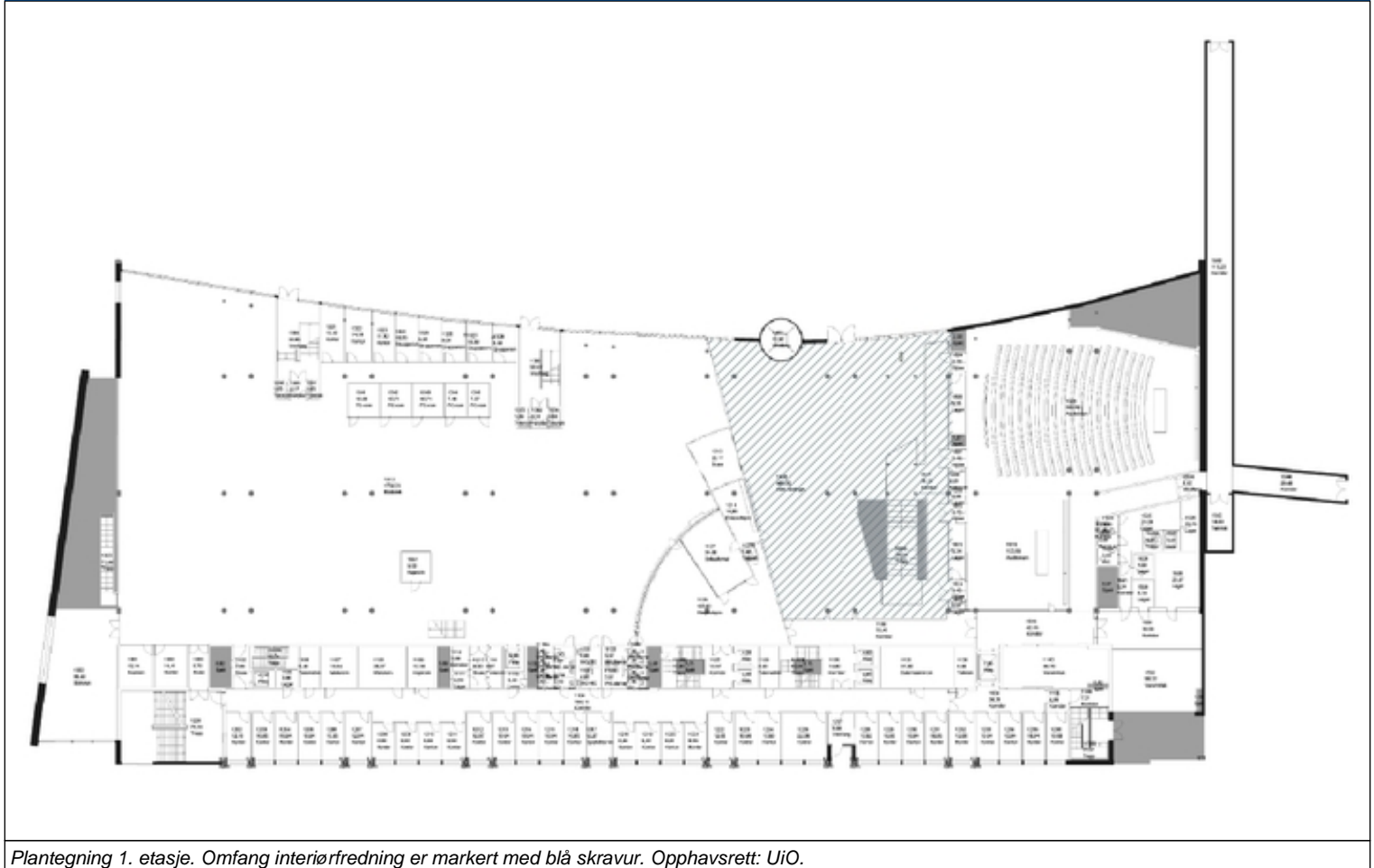
Formålet med fredningen er videre å sikre hovedstrukturen i det arkitektoniske uttrykket og detaljeringen så som fasadeløsning, opprinnelige og eldre deler som dører og vinduer, samt materialbruk og overflater. Formål med fredning av interiør er å opprettholde opprinnelig rominndeling med opprinnelige og eldre bygningsdeler, overflater og materialbruk, belysning, armaturer og detaljer, samt opprinnelig fast inventar.

**Begrunnelse:** Universitetsbiblioteket et viktig bindeledd for helhetsinntrykket av campusområdet. Plasseringen av bygningen ble tilpasset Blinderns akser og ønsket om å binde øvre og nedre Blindern sammen. Bygningen som er tegnet av arkitektene Telje, Torp og Aasen, har vist seg funksjonell og velegnet til formålet. Innvendig er det integrert kunst med bl.a. biblioteksdørene av Paul Brandt og monumentalmaleriet av Kjell Torriset på skråveggen mot syd.



## Forskrift om fredning av Statens kulturhistoriske eiendommer, kapittel 9

### Fredete eiendommer i landsverneplan for Kunnskapsdepartementet



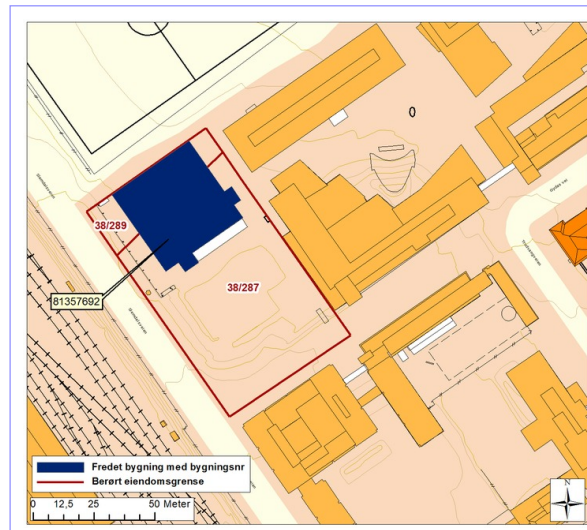
Plantegning 1. etasje. Omfang interiørfredning er markert med blå skravur. Opphavsrett: UiO.

## Forskrift om fredning av Statens kulturhistoriske eiendommer, kapittel 9

## Fredete eiendommer i landsverneplan for Kunnskapsdepartementet

## BL38 CHATEAU NEUF

Bygningsnr:	81357692
Gnr/bnr:	38/287, 38/289
Oppført:	1963 - 1971
AskeladdenID:	165745-25
Referanse i landsverneplanen:	Bygning 11382 Kompleks 99335701



## Fredning bygning

**Omfang:** Fredningen omfatter bygningens eksteriør og deler av interiøret. Fredningen av eksteriør og interiør inkluderer hovedelementer som konstruksjon, fasadekomposisjon, planløsning, materialbruk, overflatebehandling og bygningsdeler som vinduer, dører, gerikter, listverk, og detaljer som skilt og dekor m.v. Fast inventar som skap, ovner m.v. er fredet som del av interiøret.

Omfanget av interiørfredningen er markert på plantegning.

**Formål:** Formålet med fredningen er å sikre Chateau Neuf som en viktig bygning for det studentsosiale ved Universitetet i Oslo.

Videre er formålet å sikre bygningen som den første og viktigste "veggen" som avgrenser byrommet mellom Chateau Neuf, Politihøgskolen og Musikkhøgskolen. Chateau Neuf var arkitektonisk førende for bygningene til Politihøgskolen og Musikkhøgskolen.

Formålet med fredningen er videre å sikre hovedstrukturen i det arkitektoniske uttrykket og detaljeringen så som fasadeløsning, opprinnelige og eldre deler som dører og vinduer, samt materialbruk og overflater. Formål med fredning av interiør er å opprettholde opprinnelig rominndeling med opprinnelige og eldre bygningsdeler, overflater og materialbruk, belysning, armaturer og detaljer, samt opprinnelig fast inventar.

**Begrunnelse:** Studentersamfunnet fikk sitt første permanente møtested i 1861. Samfunnet spilte en vestentlig rolle som debattforum. Bygningen og møtesalen ble etterhvert for liten og i 1918 ble den solgt for å skaffe midler til et nybygg. I mellomtiden holdt Studentersamfunnet til på ulike lokaliteter. I 1960 ble det klart at dagens lokalisering var den beste, universitetet hadde på den tid planer om å bygge nedover mot Majorstua. Disse planene ble endret, men Studentersamfunnet ble likevel reist på tiltenkt tomt. Arkitektene for bygningene var Lund og Slaatto. Grunnsteinen ble lagt ned i 1963 og stod ferdig i 1971. Chateau Neuf har siden vært hovedmøteplass for studenter, og gitt rom for konserter og debatter. Bygningen er utformet med det mål for øyet å være rom for samfunnsdebatter og akademiske diskusjoner.

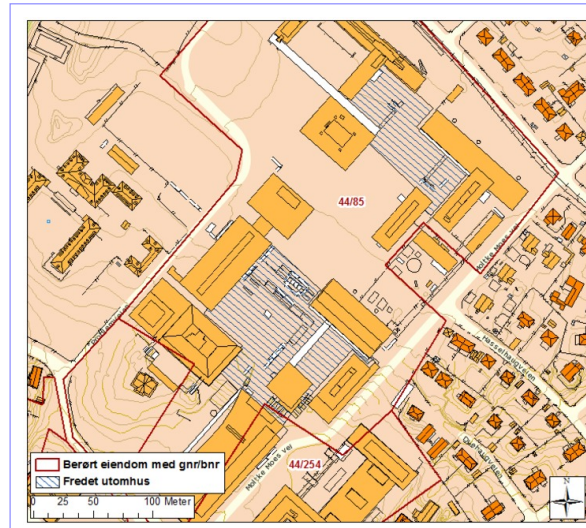


## Forskrift om fredning av Statens kulturhistoriske eiendommer, kapittel 9

## Fredete eiendommer i landsverneplan for Kunnskapsdepartementet

## UTOMHUS

Bygningsnr:	
Gnr/bnr:	44/85
Oppført:	1961 - 1967
AskeladdenID:	165745-20
Referanse i landsverneplanen:	Bygning 9903517 Kompleks 99335701



## Fredning utomhus

**Omfang:** Fredningen omfatter utomhusanleggenes arealer, terreng, hovedelementer som spaserganger, dekker, belegg, vegetasjon og annen grønnstruktur samt konstruksjoner som pergolaer, lysarmaturer, sykkelskur, ramper, Blindernbenker, vannspeil, fontene, skulpturer, trapper med detaljer, materialbruk og overflater.

Fredningens avgrensning er markert med blå skravur på kart.

**Formål:** Formålet med fredningen er å sikre Blindern som storstilt og komplett universitetsanlegg.

Videre er formålet å sikre utomhusanlegget som en viktig funksjonell og visuell del av det helhetlige anlegget.

**Begrunnelse:** Da Øvre Blindern ble bygget ut på 1960-tallet sto landskapsarkitektur sentralt i prosjektet. Utomhusanlegget er et parkmessig landskap der bygningene er plassert friere i forhold til symmetri enn Nedre Blindern. Hovedaksen gjennom hele anlegget er beholdt med plassdannelsen mellom HF- og SV-kompleksene som øvre avslutning. Plassen er brosteinsbelagt.

Frederikkeplassen er den naturlige møteplassen både for studenter og besøkende. Frederikkeplassen er et av de viktigste plassrom i landet. Denne plassen er også brosteinsbelagt og måler 60 x 62m. De rektangulære brosteinene danner et rutemønster av kvadratiske felt. Innenfor hver kvadrat er steinene lagt i samme retning, noe som gir en stripeeffekt. Plassen står i direkte kontakt med matematikkbygningenes forplass. Landskapsarkitekt var Sverre K. Steine.

Fontenen ved Frederikkeplassen er tegnet av arkitekt Leiv Olav Moen (1928-1984). Den er anlagt i trappen som markerer universitetsanleggets hovedakse. Sammen med skulpturen «Air», av billedhugger Arnold M. Haukeland, tjener den som orienterings- og samlingspunkt.