

Forskrift om fredning av Statens kulturhistoriske eiendommer, kapittel 9

Fredete eiendommer i landsverneplan for Kunnskapsdepartementet

SEM ØVRE

Kommune:

220/ Asker

Gnr/bnr:

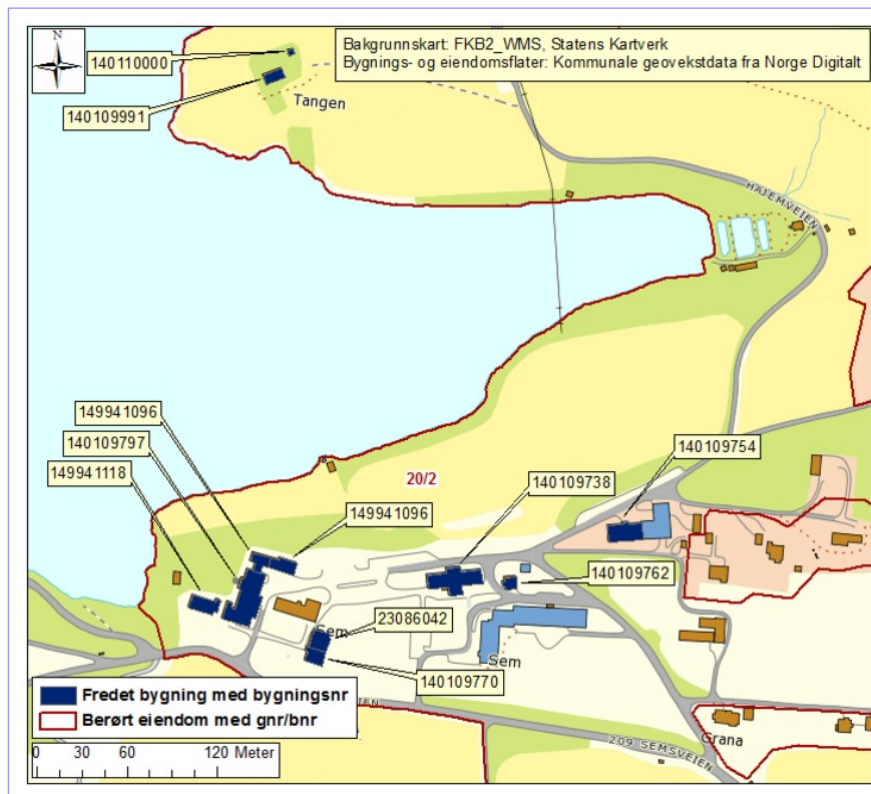
20/2

AskeladdenID:

175081

Referanse til landsverneplan:

Kompleks 99183703

**Omfang fredning**

Byggnavn	Oppført	Bygningsnr.	Gnr/bnr	Omfang
• Bolig Tangen, Semsveien 170	1834 - 1838	140109991	20/2	Eksteriør/Interiør
• Direktørbolig, Semsveien 160	1838	140109770	20/2	Eksteriør/Interiør
• Driftsbygning/Låve	1916 - 1918	140109797	20/2	Eksteriør
• Korntørke	1916 - 1918	149941096	20/2	Eksteriør
• Redskapshus	1917	149941096	20/2	Eksteriør
• Sauefjøs	1916	149941118	20/2	Eksteriør
• Sem Øvre, Semsveien 164	1899 - 1908	140109738	20/2	Eksteriør/Interiør
• Stabbur, Sem Øvre	1834	140109762	20/2	Eksteriør/Interiør
• Utedo Tangen, Semsveien 170		140110000	20/2	Eksteriør
• Vevstua, Semsveien 168	1918	140109754	20/2	Eksteriør/Interiør



Forskrift om fredning av Statens kulturhistoriske eiendommer, kapittel 9

Fredete eiendommer i landsverneplan for Kunnskapsdepartementet

Fredning kompleks

Omfang: Fredningen omfatter bygningene som nevnt ovenfor.

Formål: Formålet med fredningen er å sikre Sem Øvre som et unikt anlegg innen statlig landbruksutdanning. Formålet er videre å sikre bygningenes kulturhistoriske og arkitekturhistoriske verdier. Fredningen skal sikre enkeltbygningene og kulturhistoriske verdier knyttet til anlegget som helhet.

Begrunnelse: Privat landbruksskole ble startet på Sem Øvre på slutten av 1800-tallet. I 1914 ble Statens småbrukslærerskole på Sem Øvre etablert. Skolen var i drift fram til 1963. Statens småbrukerlærerskole på Sem var den eneste i sitt slag innenfor landbruksutdanningen i Norge.

Formålet var å utdanne lærere for småbrukere, tilrettelegge for intensiv og rasjonell drift av landets mange småbruk og spesielt for å gi støtte i utviklingen av smånæringer. Undervisningen var rettet mot praktisk drift i jordbruk, husdyrbruk og hagebruk. Bygningsmiljøet fremstår i hovedsak som opprinnelig.

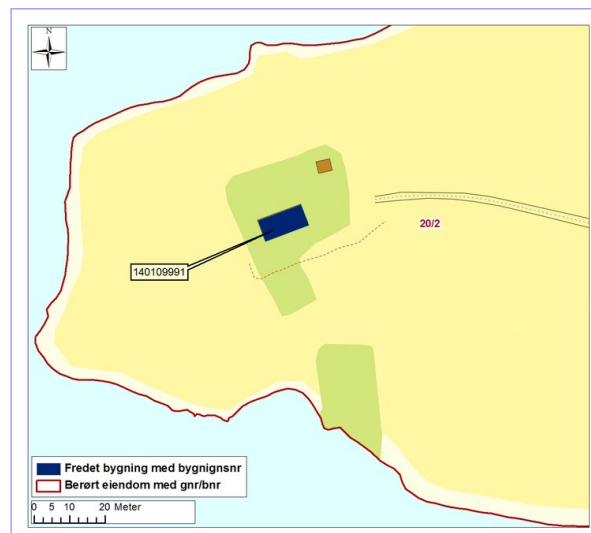
De verdier som ligger i utomhusanlegget knyttet til virksomheten, så som frukthage ved internatet og på Tangen, og vektsthuset med dyrkingsarealer omkring, hageanlegg ved styrerbolig, samt mer representative parkanlegget med alleer og prydrær, er ivaretatt gjennom Forskrift om vern for Semsvannet landskapsvernområde, Asker kommune, 1992.

Forskrift om fredning av Statens kulturhistoriske eiendommer, kapittel 9

Fredete eiendommer i landsverneplan for Kunnskapsdepartementet

BOLIG TANGEN, SEMSVEIEN 170

Bygningsnr:	140109991
Gnr/bnr:	20/2
Oppført:	1834 - 1838
AskeladdenID:	175081-9
Referanse i landsverneplanen:	Bygning 13559 Kompleks 99183703



Fredning bygning

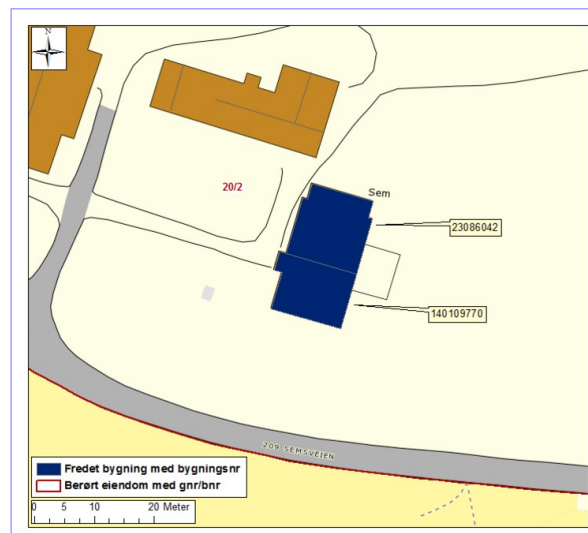
- Omfang:** Fredningen omfatter husmannsplassen eksteriør og interiør, og inkluderer hovedelementer som konstruksjon, fasadekomposisjon, planløsning, materialbruk, overflatebehandling og bygningsdeler som vinduer, dører, gerikter, listverk, ildsteder, pipeløp over tak, og detaljer som skilt og dekor m.v. Fast inventar som skap, ovner m.v. er fredet som del av interiøret.
- Formål:** Formålet med fredning er å ta vare på husmannsplassen Tangen som del av anlegget på Sem Øvre. Formålet med fredningen er videre å sikre hovedstrukturen i det arkitektoniske uttrykket og detaljeringen så som fasadeløsning, opprinnelige og eldre deler som dører og vinduer, samt materialbruk og overflater. Formål med fredning av interiør er å opprettholde opprinnelig rominndeling med opprinnelige og eldre bygningsdeler, overflater og materialbruk, belysning, armaturer og detaljer, samt opprinnelig fast inventar.
- Begrunnelse:** Husmannsplassen er vesentlig for den helhetlige landbrukseiendommen Sem Øvre. Husmannsplassen har eksistert fra før Sem Øvre ble landbruksskole og ligger i dag innenfor Semsvannet landskapsvernområde.

Forskrift om fredning av Statens kulturhistoriske eiendommer, kapittel 9

Fredete eiendommer i landsverneplan for Kunnskapsdepartementet

DIREKTØRBOLIG, SEMSVEIEN 160

Bygningsnr:	140109770
Gnr/bnr:	20/2
Oppført:	1838
AskeladdenID:	175081-2
Referanse i landsverneplanen:	Bygning 13476 Kompleks 99183703



Fredning bygning

Omfang: Fredningen omfatter bygningens eksteriør og interiør i tre stuer i 1. etasje og trapp opp til 2. etasje.

Fredningen av eksteriør og interiør inkluderer hovedelementer som konstruksjon, fasadekomposisjon, planløsning, materialbruk, overflatebehandling og bygningsdeler som vinduer, dører, gerikter, listverk, ildsteder, pipeløp over tak, og detaljer som skilt og dekor m.v. Fast inventar som skap, ovner m.v. er fredet som del av interiøret.

Omfanget av interiørfredningen er markert på plantegninger.

Formål: Formål med fredningen er å sikre bygningens kulturhistoriske verdi.

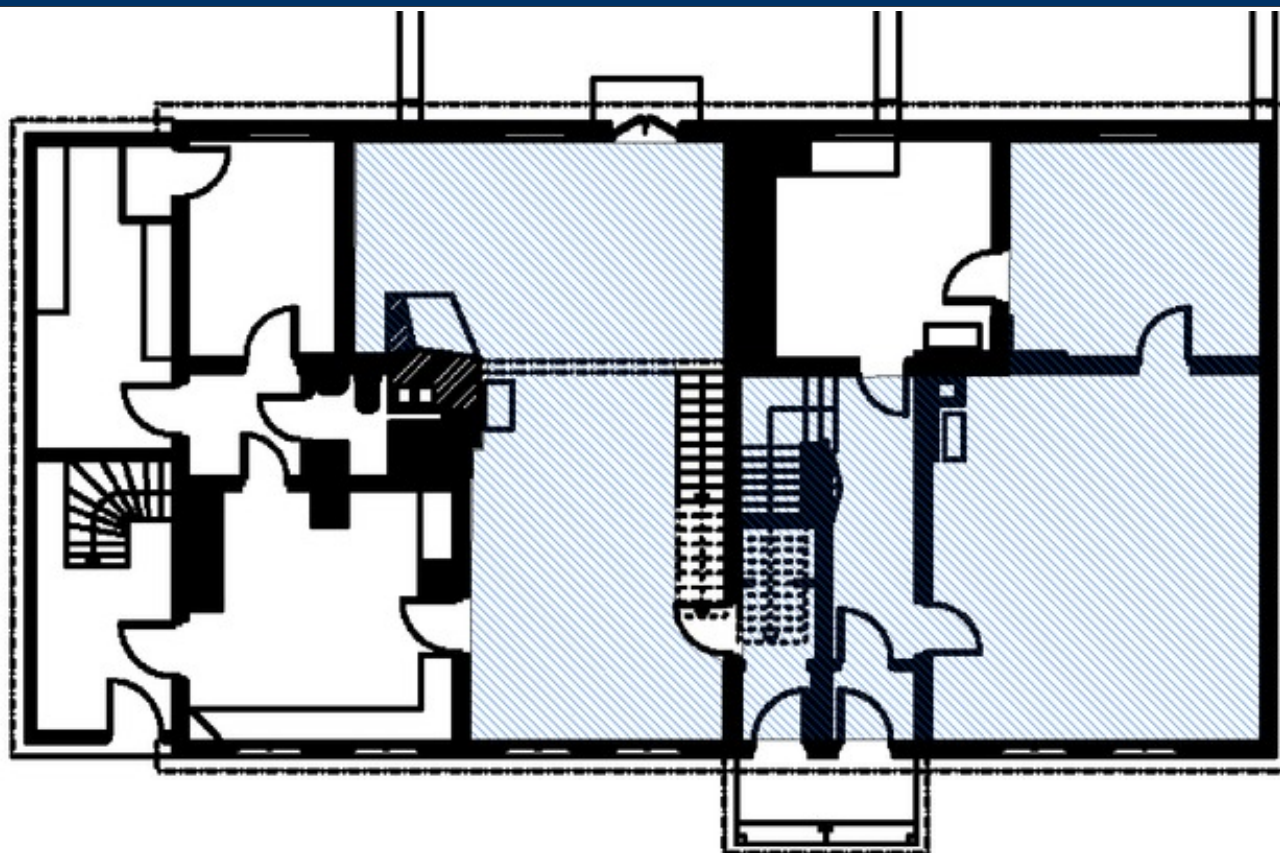
Formålet med fredningen er videre å sikre hovedstrukturen i det arkitektoniske uttrykket og detaljeringen så som fasadeløsning, opprinnelige og eldre deler som dører og vinduer, samt materialbruk og overflater. Formål med fredningen av interiøret er å opprettholde opprinnelig rominndeling med opprinnelige og eldre bygningsdeler, overflater og materialbruk, belysning, armaturer og detaljer, samt opprinnelig fast inventar.

Begrunnelse: Bygningen er det opprinnelige våningshuset på Sem Øvre, og ble direktørbolig for Statens småbrukslærerskole.

Bygningen ble administrativt fredet i 1934. Bygningens alder og historie gjør den til et verdifult kulturminne.

Forskrift om fredning av Statens kulturhistoriske eiendommer, kapittel 9

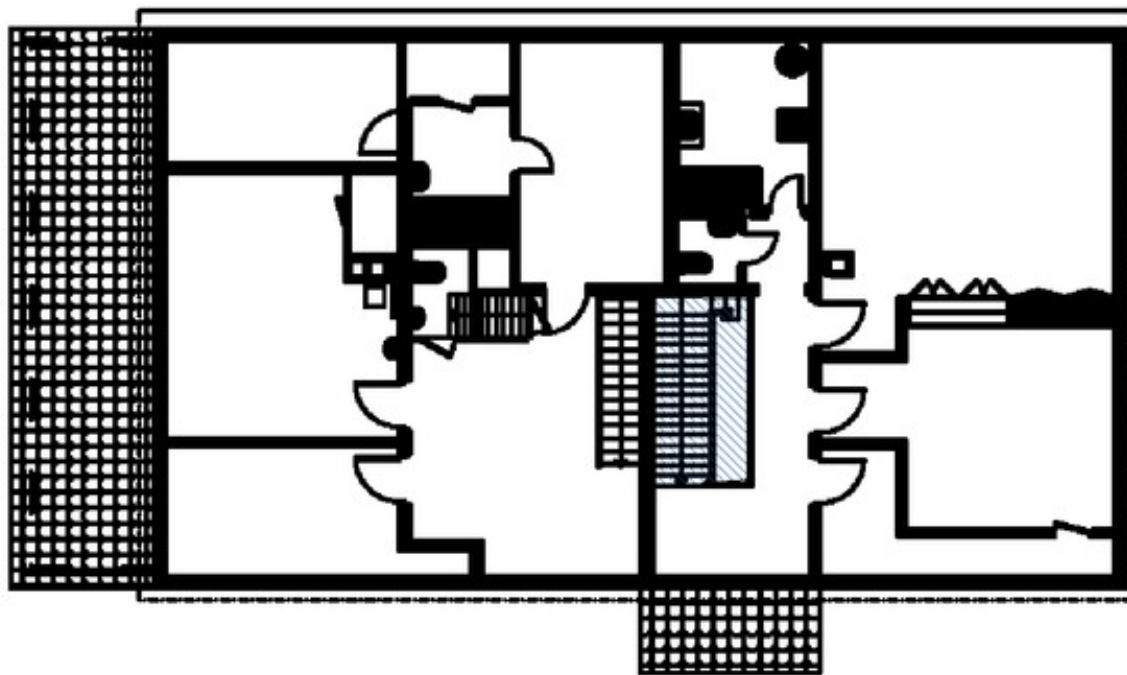
Fredete eiendommer i landsverneplan for Kunnskapsdepartementet



Plantegning 1. etasje. Omfang interiørfredning er markert med blå skraver.

Forskrift om fredning av Statens kulturhistoriske eiendommer, kapittel 9

Fredete eiendommer i landsverneplan for Kunnskapsdepartementet



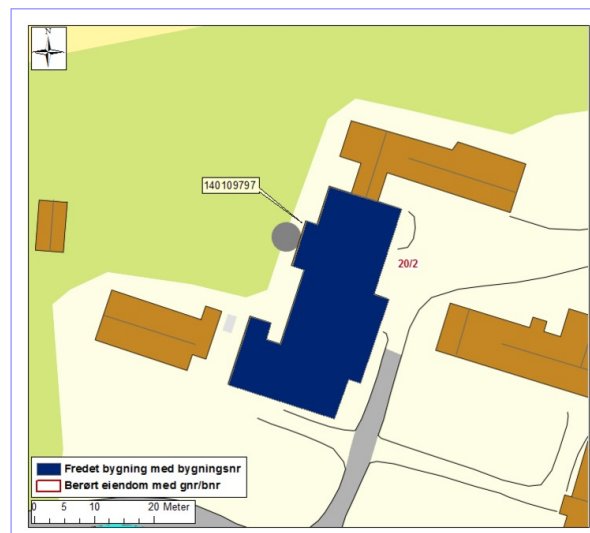
Plantegning 2. etasje. Omfang interiørfredning er markert med blå skravur.

Forskrift om fredning av Statens kulturhistoriske eiendommer, kapittel 9

Fredete eiendommer i landsverneplan for Kunnskapsdepartementet

DRIFTSBYGNING/LÅVE

Bygningsnr:	140109797
Gnr/bnr:	20/2
Oppført:	1916 - 1918
AskeladdenID:	175081-4
Referanse i landsverneplanen:	Bygning 13479 Kompleks 99183703



Fredning bygning

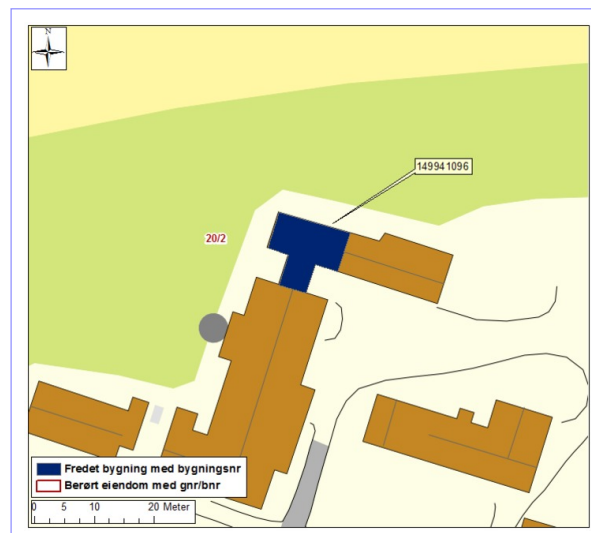
- Omfang:** Fredningen omfatter bygningens eksteriør og inkluderer hovedelementer som konstruksjon, fasadekomposisjon, materialbruk, overflatebehandling og bygningsdeler som vinduer, dører.
- Formål:** Formålet med fredningen av Låven er å sikre en bygning som har vært vesentlig for landbruksutdanningen på Sem Øvre.
- Formålet med fredningen er videre å sikre bygningens hovedstruktur samt materialbruk og overflater.
- Se ellers forskriftens § 9-3.
- Begrunnelse:** Driftsbygningen ble oppført rundt oppstarten til Statens småbrukslærerskole og fremstår relativt opprinnelig. Driftsbygningen ble oppført til øvingsformål for elevene ved skolen som ble utdannet til småbruksskolelærere. Driftsbygningen utgjør sammen med de øvrige bygningene et helhetlig miljø. Fredning vil sikre et godt lesbart bygningsmiljø.

Forskrift om fredning av Statens kulturhistoriske eiendommer, kapittel 9

Fredete eiendommer i landsverneplan for Kunnskapsdepartementet

KORNTØRKE

Bygningsnr:	149941096
Gnr/bnr:	20/2
Oppført:	1916 - 1918
AskeladdenID:	175081-8
Referanse i landsverneplanen:	Bygning 13483 Kompleks 99183703



Fredning bygning

Omfang: Fredningen omfatter bygningens eksteriør og inkluderer hovedelementer som konstruksjon, fasadekomposisjon og materialbruk.

Formål: Formålet med fredningen av Korntørka er å sikre en bygning som har vært vesentlig for landbruksutdanningen på Sem Øvre.

Formålet med fredningen er videre å sikre hovedstrukturen i det arkitektoniske uttrykket og detaljeringen så som fasadeløsning, opprinnelige og eldre deler som dører og vinduer, samt materialbruk og overflater.

Se ellers forskriftens § 9-3.

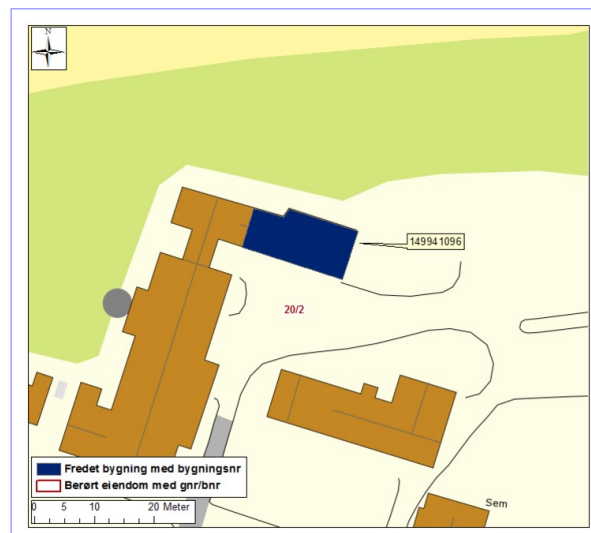
Begrunnelse: Korntørka er en integrert del av driftsbygningene, som er vesentlige deler av anlegget for småbrukslærerskolen. Bygningen er en viktig del av det helhetlige anlegget.

Forskrift om fredning av Statens kulturhistoriske eiendommer, kapittel 9

Fredete eiendommer i landsverneplan for Kunnskapsdepartementet

REDSKAPSHUS

Bygningsnr:	149941096
Gnr/bnr:	20/2
Oppført:	1917
AskeladdenID:	175081-6
Referanse i landsverneplanen:	Bygning 13481 Kompleks 99183703



Fredning bygning

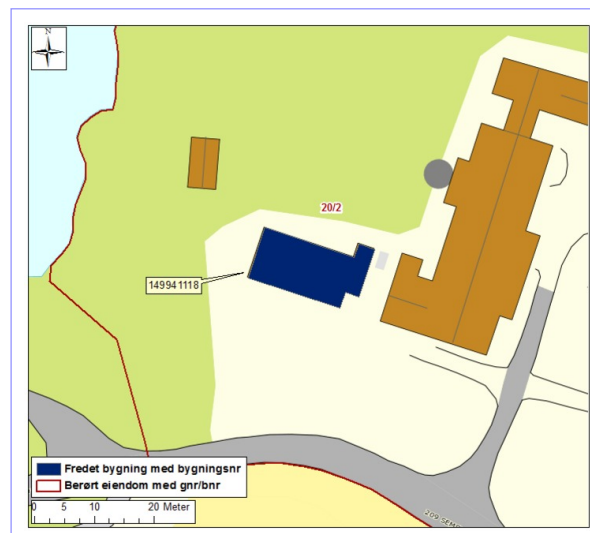
- Omfang:** Fredningen omfatter bygningens eksteriør og inkluderer hovedelementer som konstruksjon, fasadekomposisjon, materialbruk og bygningsdeler som vinduer, dører.
- Formål:** Formålet med fredningen av Redskapshus er å sikre en bygning som har vært vesentlig for landbruksutdanningen på Sem Øvre.
- Formålet med fredningen er videre å sikre hovedstrukturen i det arkitektoniske uttrykket og detaljeringen så som fasadeløsning, opprinnelige og eldre deler som dører og vinduer, samt materialbruk og overflater.
- Se ellers forskriftens § 9-3.
- Begrunnelse:** Bygningen ble oppført for småbukslærerskolen i 1917. Den er en opprinnelig del av utdannelsen på Sem Øvre, og en viktig del av et helhetlig anlegg.

Forskrift om fredning av Statens kulturhistoriske eiendommer, kapittel 9

Fredete eiendommer i landsverneplan for Kunnskapsdepartementet

SAUEFJØS

Bygningsnr:	149941118
Gnr/bnr:	20/2
Oppført:	1916
AskeladdenID:	175081-5
Referanse i landsverneplanen:	Bygning 13480 Kompleks 99183703



Fredning bygning

Omfang: Fredningen omfatter bygningens eksteriør og inkluderer hovedelementer som konstruksjon, fasadekomposisjon, materialbruk og bygningsdeler som vinduer, dører.

Formål: Formålet med fredningen av Sauefjøset er å sikre en bygning som har vært vesentlig for landbruksutdanningen på Sem Øvre.

Formålet med fredningen er videre å sikre hovedstrukturen i det arkitektoniske uttrykket og detaljeringen så som fasadeløsning, opprinnelige og eldre deler som dører og vinduer, samt materialbruk og overflater.

Se ellers forskriftens § 9-3.

Begrunnelse: Sauefjøs er en vesentlig del av anlegget for småbrukslærerskolen og en viktig del av helhetlig anlegg.

Bygningen ble oppført som hønehus til øvingsformål for elevene som ble utdannet til å bli småbruksskolelærere, og bygningens form fremstår relativt opprinnelig.

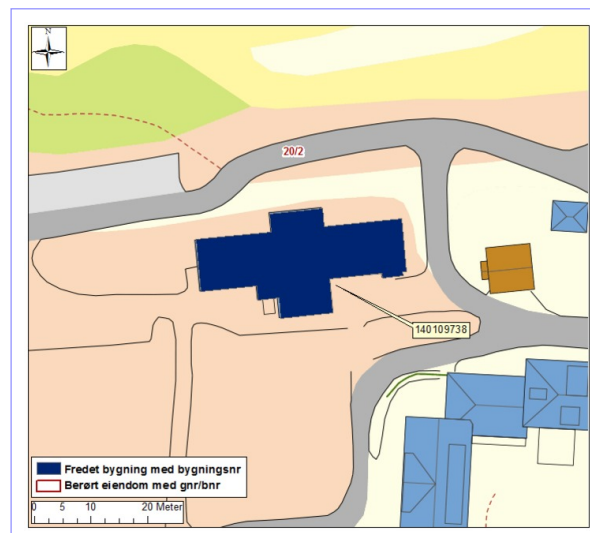
Bygningen utgjør sammen med de øvrige bygningene et helhetlig miljø og fredning vil sikre at bygningsmiljøet er godt lesbart.

Forskrift om fredning av Statens kulturhistoriske eiendommer, kapittel 9

Fredete eiendommer i landsverneplan for Kunnskapsdepartementet

SEM ØVRE, SEMSVEIEN 164

Bygningsnr:	140109738
Gnr/bnr:	20/2
Oppført:	1899 - 1908
AskeladdenID:	175081-3
Referanse i landsverneplanen:	Bygning 13478 Kompleks 99183703



Fredning bygning

Omfang: Fredningen omfatter bygningens eksteriør og interiør i inngangsparti og hovedtrapp med trapperom i 1. etasje og festsal i fløyen fra 1908 og undervisningsrom/bibliotek i 2. etasje. Fredningen av eksteriør og interiør inkluderer hovedelementer som konstruksjon, fasadekomposisjon, planløsning, materialbruk, overflatebehandling og bygningsdeler som vinduer, dører, gerikter, listverk, ildsteder, pipeløp over tak, og detaljer som skilt og dekor m.v. Fast inventar som skap, ovner m.v. er fredet som del av interiøret.

Omfanget av interiørfredningen er markert på plantegninger.

Formål: Formålet med fredningen er å bevare Semsvn. 164 som en viktig bygning for Sem Øvre som landbruksutdanningssted.

Formålet med fredningen er videre å sikre hovedstrukturen i det arkitektoniske uttrykket og detaljeringen så som fasadeløsning, opprinnelige og eldre deler som dører og vinduer, samt materialbruk og overflater. Formål med fredning av interiør er å opprettholde opprinnelig rominndeling med opprinnelige og eldre bygningsdeler, overflater og materialbruk, belysning, armaturer og detaljer, samt opprinnelig fast inventar.

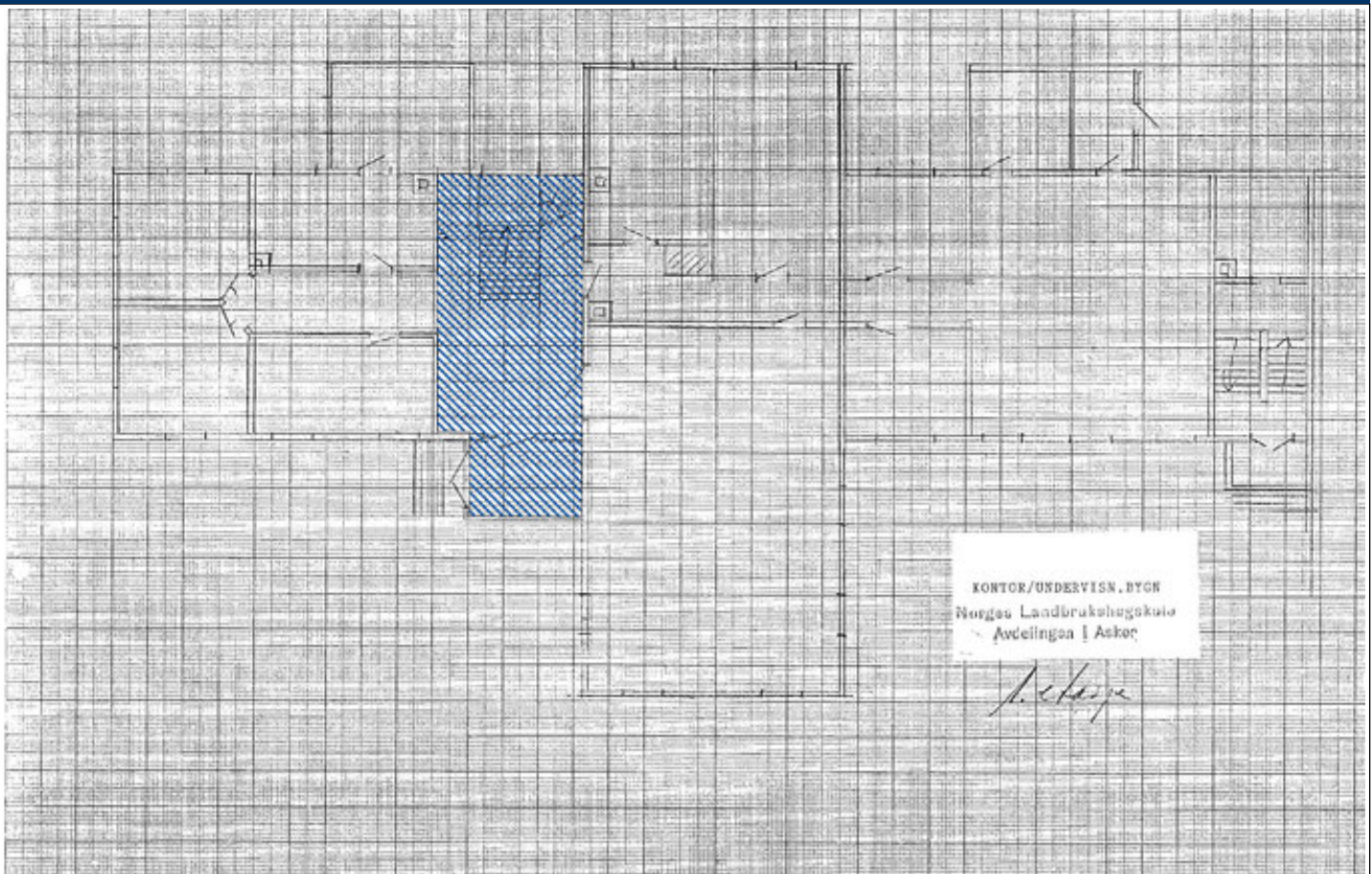
Begrunnelse: Bygningen er en vesentlig del av anlegget for småbrukerlærerskolen.

Bygningen ble oppført som et undervisningsbygg/forskningsbygg da det var privat landbruksskole på Sem Øvre i 1899/1900. Staten overtok bygningen da Statens småbrukerlærerskole ble etablert.

Fredning vil sikre bevaring av den opprinnelige undervisningsbygningen som har hatt stor betydning for skoledriften og er et viktig ledd i det helhetlige miljøet.

Forskrift om fredning av Statens kulturhistoriske eiendommer, kapittel 9

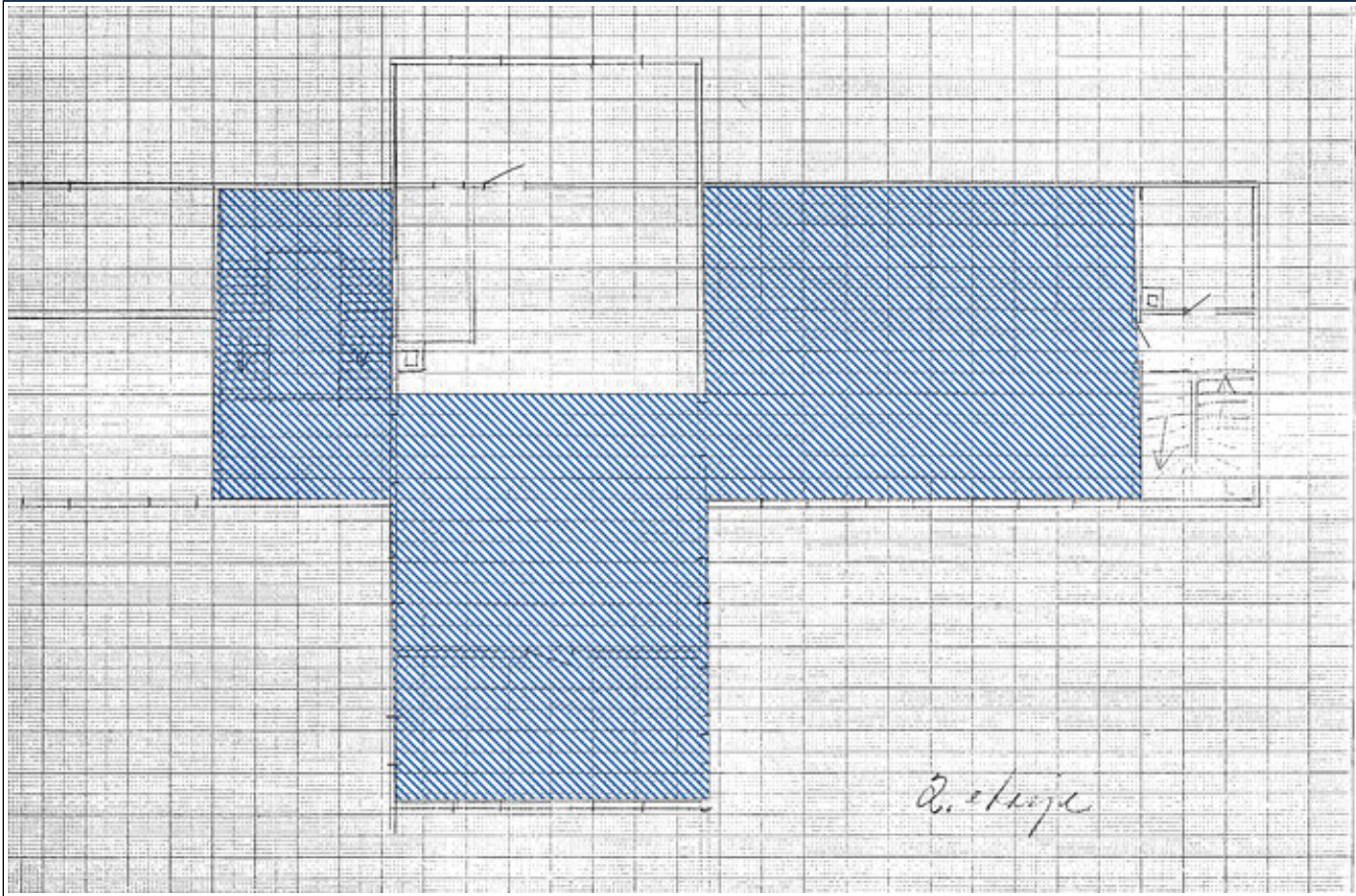
Fredete eiendommer i landsverneplan for Kunnskapsdepartementet



Plantegning 1. etasje. Omfang interiørfredning er markert med blå skraver.

Forskrift om fredning av Statens kulturhistoriske eiendommer, kapittel 9

Fredete eiendommer i landsverneplan for Kunnskapsdepartementet



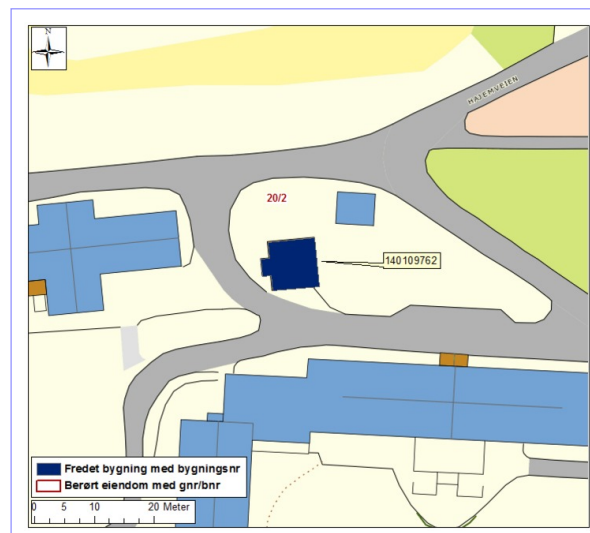
Plantegning 2. etasje. Omfang interiørfredning er markert med blå skravur.

Forskrift om fredning av Statens kulturhistoriske eiendommer, kapittel 9

Fredete eiendommer i landsverneplan for Kunnskapsdepartementet

STABBUR, SEM ØVRE

Bygningsnr:	140109762
Gnr/bnr:	20/2
Oppført:	1834
AskeladdenID:	175081-7
Referanse i landsverneplanen:	Bygning 13482 Kompleks 99183703

**Fredning bygning**

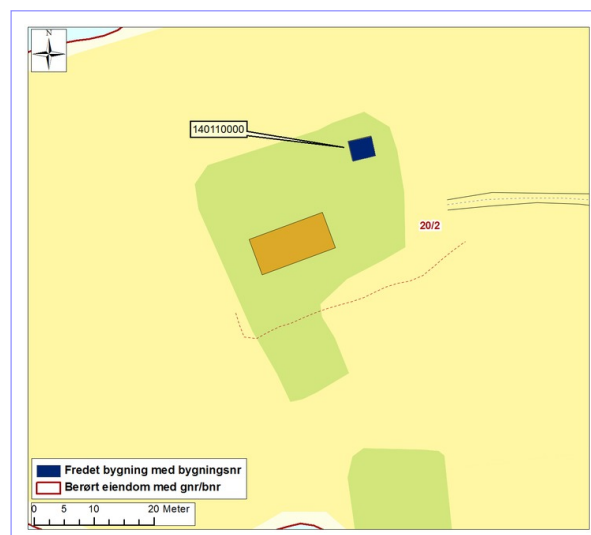
- Omfang:** Fredningen omfatter bygningens eksteriør og interiør og inkluderer hovedelementer som konstruksjon, fasadekomposisjon, planløsning, materialbruk, overflatebehandling og bygningsdeler som vinduer, dører, gerikter, listverk. Fast inventar som skap m.v. er fredet som del av interiøret.
- Formål:** Formålet med fredningen er å bevare stabburet som del av helhetlig anlegg.
- Formålet med fredningen er videre å sikre hovedstrukturen i det arkitektoniske uttrykket og detaljeringen så som fasadeløsning, opprinnelige og eldre deler som dører og vinduer, samt materialbruk og overflater. Formål med fredning av interiør er å opprettholde opprinnelig rominndeling med opprinnelige og eldre bygningsdeler, overflater og materialbruk, belysning, armaturer og detaljer, samt opprinnelig fast inventar.
- Begrunnelse:** Stabburet tilhørte gårdsbruket fra perioden før landbrukskolen ble etablert. Stabburet er en nødvendig del av et helhetlig gårdsanlegg og en viktig del av anlegget for småbrukslærerskolen.

Forskrift om fredning av Statens kulturhistoriske eiendommer, kapittel 9

Fredete eiendommer i landsverneplan for Kunnskapsdepartementet

UTEDO TANGEN, SEMSVEIEN 170

Bygningsnr:	140110000
Gnr/bnr:	20/2
Oppført:	
AskeladdenID:	175081-10
Referanse i landsverneplanen:	Bygning 9903553 Kompleks 99183703

**Fredning bygning**

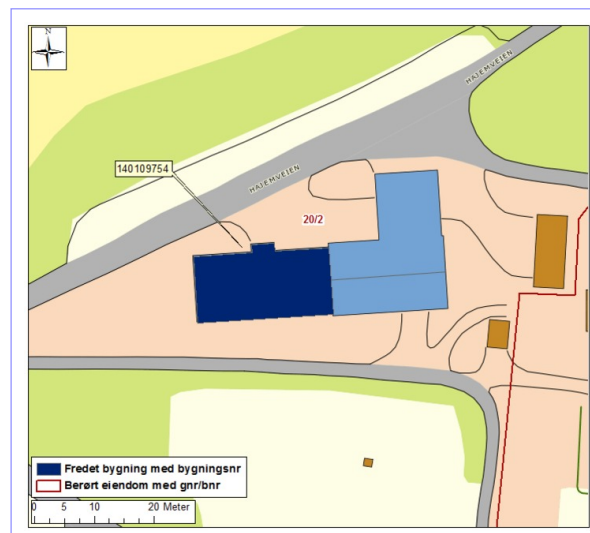
- Omfang:** Fredningen omfatter bygningens eksteriør og inkluderer hovedelementer som konstruksjon, fasadekomposisjon, materialbruk, overflatebehandling og bygningsdeler som vinduer, dører og detaljer som skilt og dekor m.v.
- Formål:** Formålet med fredning er å ta vare på husmannsplassen Tangen som del av anlegget på Sem Øvre. Formålet med fredningen er videre å sikre hovedstrukturen i det arkitektoniske uttrykket og detaljeringen så som fasadeløsning, opprinnelige og eldre deler som dører og vinduer, samt materialbruk og overflater.
- Begrunnelse:** Husmannsplassen er vesentlig for den helhetlige landbrukseiendommen Sem Øvre. Husmannsplassen har eksistert fra før Sem Øvre ble landbruksskole og ligger i dag innenfor Semsvannet landskapsvernområde.

Forskrift om fredning av Statens kulturhistoriske eiendommer, kapittel 9

Fredete eiendommer i landsverneplan for Kunnskapsdepartementet

VEVSTUA, SEMSVEIEN 168

Bygningsnr:	140109754
Gnr/bnr:	20/2
Oppført:	1918
AskeladdenID:	175081-1
Referanse i landsverneplanen:	Bygning 4904 Kompleks 99183703



Fredning bygning

Omfang: Fredningen omfatter vevstuas eksteriør og deler av interiør. Fredningen av eksteriør og interiør inkluderer hovedelementer som konstruksjon, fasadekomposisjon, planløsning, materialbruk, overflatebehandling og bygningsdeler som vinduer, dører, gerikter, listverk, ildsteder, pipeløp over tak, og detaljer som skilt og dekor m.v. Fast inventar som skap, ovner m.v. er fredet som del av interiøret.

Omfanget av interiørfredningen er markert på plantegning.

Formål: Formålet med fredningen av Vevstua er å ta vare på en bygning som har vært vesentlig for landbruksutdanningen på Sem Øvre.

Formålet med fredningen er videre å sikre hovedstrukturen i det arkitektoniske uttrykket og detaljeringen så som fasadeløsning, opprinnelige og eldre deler som dører og vinduer, samt materialbruk og overflater. Formål med fredning av interiør er å opprettholde opprinnelig rominndeling med opprinnelige og eldre bygningsdeler, overflater og materialbruk, belysning, armaturer og detaljer, samt opprinnelig fast inventar.

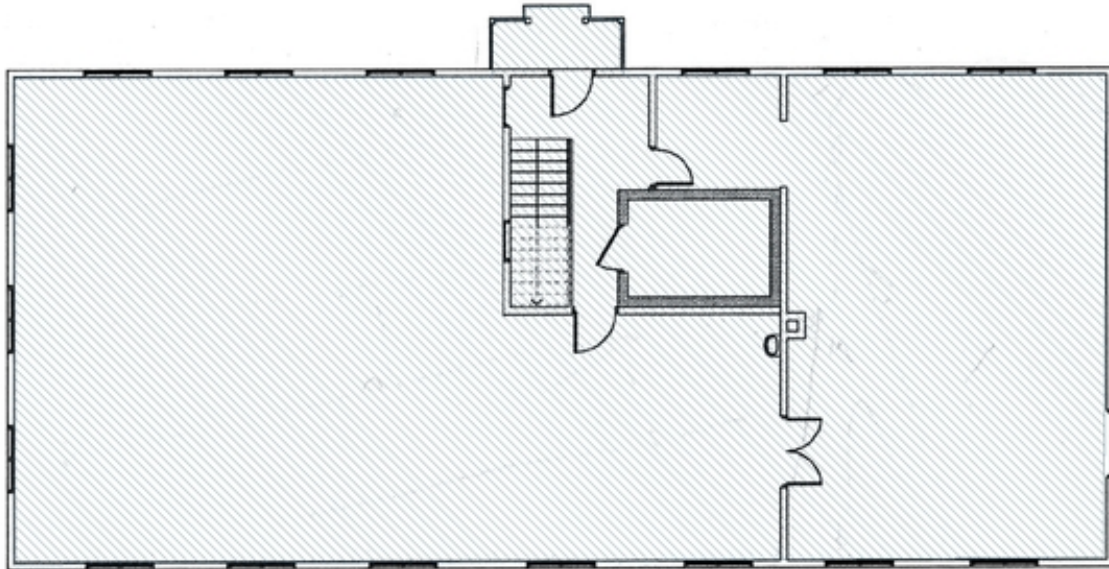
Begrunnelse: Vevstua er en vesentlig del av anlegget for småbrukslærerskolen og en viktig del av et helhetlig anlegg.

Bygningene rommet funksjoner som verksted/vevstue og senere biavl, noe som viser hvilket fokus undervisningen på Sem Øvre var rettet mot. Det ble gitt opplæring i smånæringer som var egnet for småbrukere.

Vevstua er en spesielt god representant for det enhetlige uttrykket fra omkring 1920 som de fleste formålsbygde bygningene fikk på Sem. Bygningen har samtidig en særegen konstruksjon; der tak/dekke over 1. etasje er hengt opp i takkonstruksjonen med stålstag. Dette har muliggjort en fri/åpen plan i 1. etasje med store rom, og derved en romfølelse unik for denne type bygg i samtiden.

Forskrift om fredning av Statens kulturhistoriske eiendommer, kapittel 9

Fredete eiendommer i landsverneplan for Kunnskapsdepartementet



Eksisterende plan 1. etasje