

## Forskrift om fredning av Statens kulturhistoriske eiendommer, kapittel 9

## Fredete eiendommer i landsverneplan for Kunnskapsdepartementet

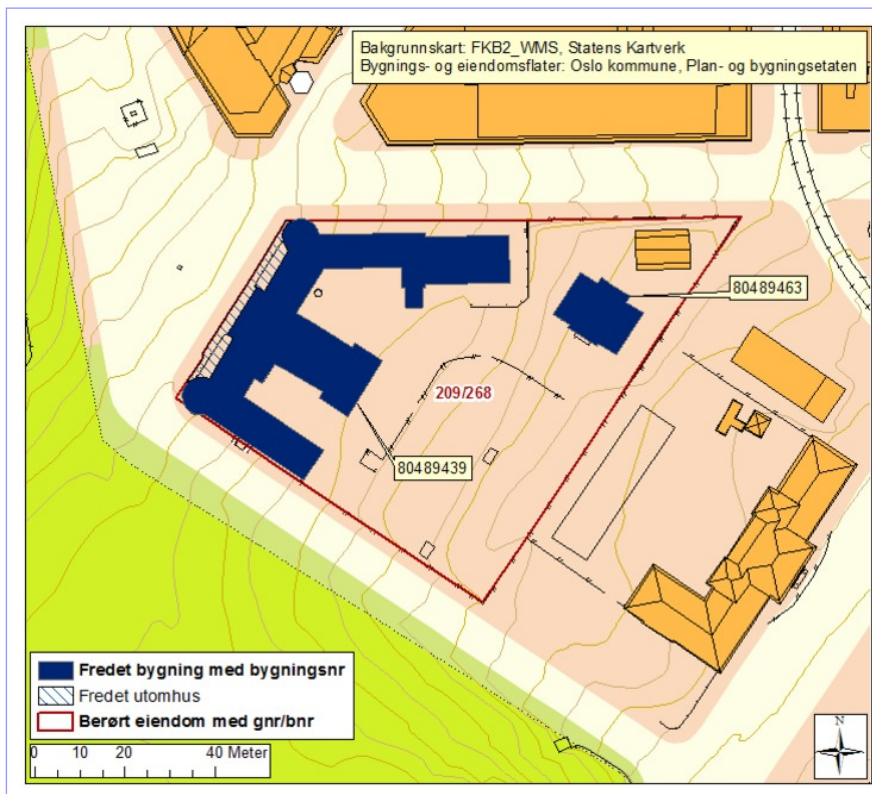
## ST. OLAVSGT. 32, OSLO

**Kommune:**  
301/Oslo kommune

**Gnr/bnr:**  
209/268

**AskeladdenID:**  
162894

**Referanse til  
landsverneplan:**  
Kompleks 78

**Omfang fredning**

Byggnavn	Oppført	Bygningsnr.	Gnr/bnr	Omfang
• Anneks, St. Olavs gt. 32	1877 - 1878	80489463	209/268	Eksteriør/Interiør
• Hovedbygning, St. Olavs gt. 32	1877 - 1880	80489439	209/268	Eksteriør/Interiør
• Utomhus	1880 - 1890		209/268	Utomhus



## Forskrift om fredning av Statens kulturhistoriske eiendommer, kapittel 9

### Fredete eiendommer i landsverneplan for Kunnskapsdepartementet

#### Fredning kompleks

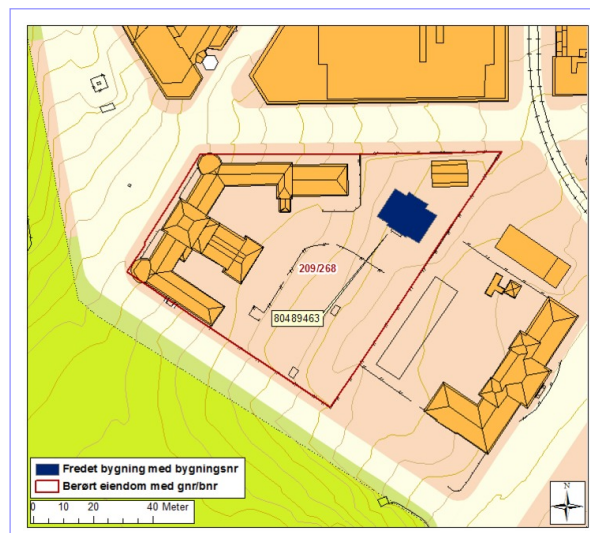
- Omfang:** Fredningen omfatter bygningene og utomhus som nevnt ovenfor.
- Formål:** Formålet med fredningen av St. Olavsgt. 32, Oslo, er å sikre statlig formålsbyggeri fra 1800-tallet av høy kvalitet.
- Fredningen skal sikre enkeltbygningene, bygningenes innbyrdes sammenheng samt kulturhistoriske og arkitekturhistoriske verdier knyttet til anlegget som helhet.
- Begrunnelse:** Hovedbygning og annekst i St. Olavsgate 32 ble formålsbygget for Norges geografiske oppmåling (nåværende Statens kartverk) og det dengang nyopprettete Statistisk Sentralbyrå etter tegninger av arkitekt Wilhelm von Hanno i sen nyklassisk stil. Utomhusanlegget inneholder flere sektorspesifikke elementer av kulturhistorisk verdi; obeliskens fundert på fjell innerst i nordre gårdsrom var landets normalhøydepunkt i en lang periode. Nederst i hagen står en kontrollbasis bestående av to granittsøyler fundamentert i betong med 24 meters mellomrom.
- Anlegget er innplassert i slottsarkitekt Linstows monumentale akse fra St. Olavs kirke til slottet som var en del av Lindstows plan for slottsreguleringen. Bygningene vender seg mot St. Olavsgate, mens hageanlegget knytter an til slottsparken. Med Slottet og universitetet som nærmeste naboer, ble det lagt vekt på et representativt anlegg av høy arkitektonisk kvalitet. Wilhelm von Hanno (1826 - 1882) kom opprinnelig fra Tyskland. Von Hanno tegnet bl.a. mange kirkebygg ble en av våre viktigste arkitekter. Anlegget fremstår som helhetlig og godt bevart med opprinnelig planløsning og materialbruk i stor grad intakt.

## Forskrift om fredning av Statens kulturhistoriske eiendommer, kapittel 9

## Fredete eiendommer i landsverneplan for Kunnskapsdepartementet

## ANNEKS, ST. OLAVS GT. 32

Bygningsnr:	80489463
Gnr/bnr:	209/268
Oppført:	1877 - 1878
AskeladdenID:	162894-3
Referanse i landsverneplanen:	Bygning 194 Kompleks 78



## Fredning bygning

**Omfang:** Fredningen omfatter bygningens eksteriør og deler av interiør. Fredningen av eksteriør og interiør inkluderer hovedelementer som konstruksjon, fasadekomposisjon, planløsning, materialbruk, overflatebehandling og bygningsdeler som vinduer, dører, gerikter, listverk, ildsteder, pipeløp over tak, og detaljer som skilt og dekor m.v. Fast inventar som skap, ovner m.v. er fredet som del av interiøret.

Omfanget av interiørfredningen er markert på plantegninger.

**Formål:** Formålet med fredningen av hovedbygningen i St. Olavsgate 32 er å sikre statlig byggeri fra 1800-tallet av høy arkitektonisk og kulturhistorisk verdi.

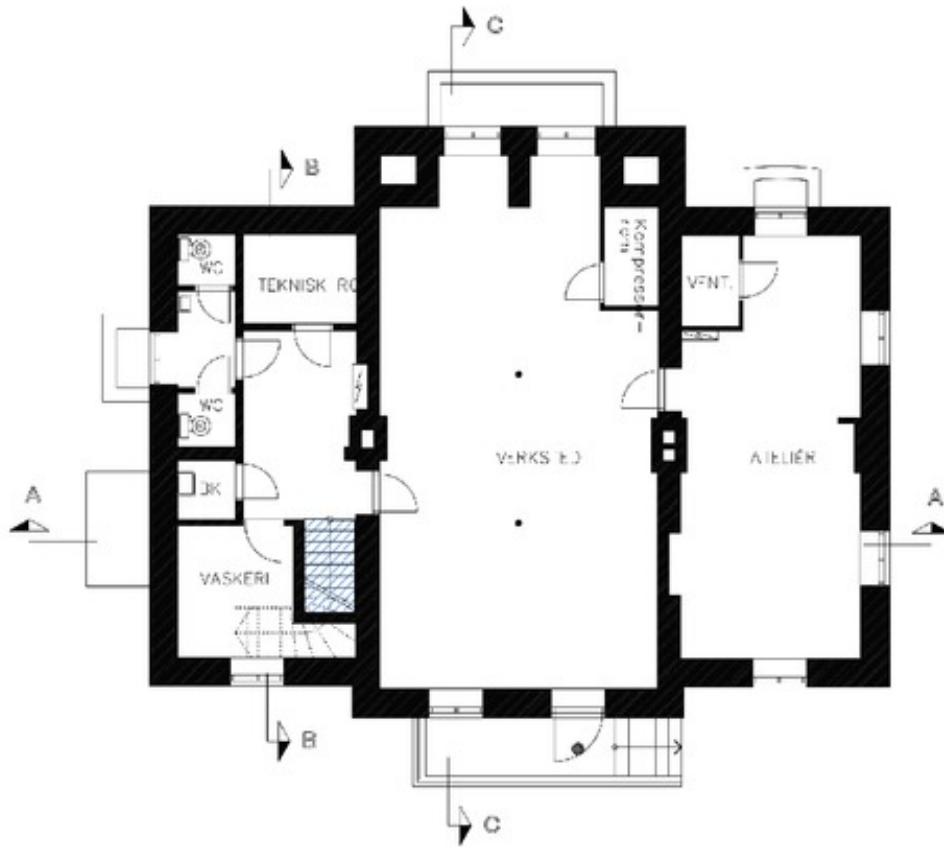
Formålet med fredningen er videre å sikre hovedstrukturen i det arkitektoniske uttrykket og detaljeringen så som fasadeløsning, opprinnelige og eldre deler som dører og vinduer, samt materialbruk og overflater. Formål med fredning av interiør er å opprettholde opprinnelig rominndeling med opprinnelige og eldre bygningsdeler, overflater og materialbruk, belysning, armaturer og detaljer, samt opprinnelig fast inventar.

**Begrunnelse:** Bygningen ble oppført i 1878 etter tegninger av arkitekt Wilhelm von Hanno i sen nyklassisk stil. Bygningen var sammen med hovedbygningen formålsbygde lokaler for en tradisjonsrik statlig sektor, Norges geografiske oppmåling (i dag Statens kartverk), gjennom nesten 100 år. Opprinnelig planløsning og materialbruk er i stor grad bevart.

Bygningen er formålsbygd for å huse den fotografisk-galvanoplastiske seksjonen. Helsefarlige gasser som kunne påvirke andre måleinstrumenter og aktiviteter var hovedforklaringen på at virksomheten fikk en egen bygning.

Forskrift om fredning av Statens kulturhistoriske eiendommer, kapittel 9

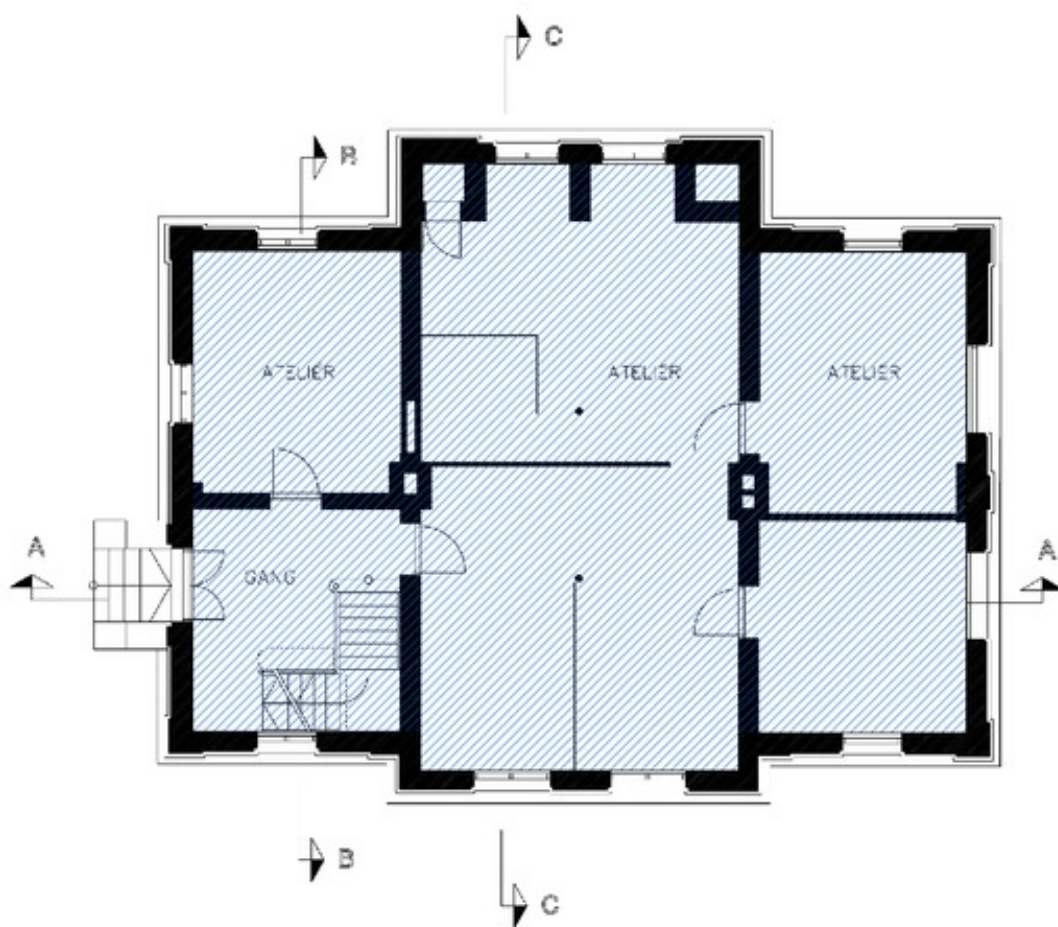
Fredete eiendommer i landsverneplan for Kunnskapsdepartementet



Plantegning underetasje. Omfang interiørfredning er markert med blå skraver.

Forskrift om fredning av Statens kulturhistoriske eiendommer, kapittel 9

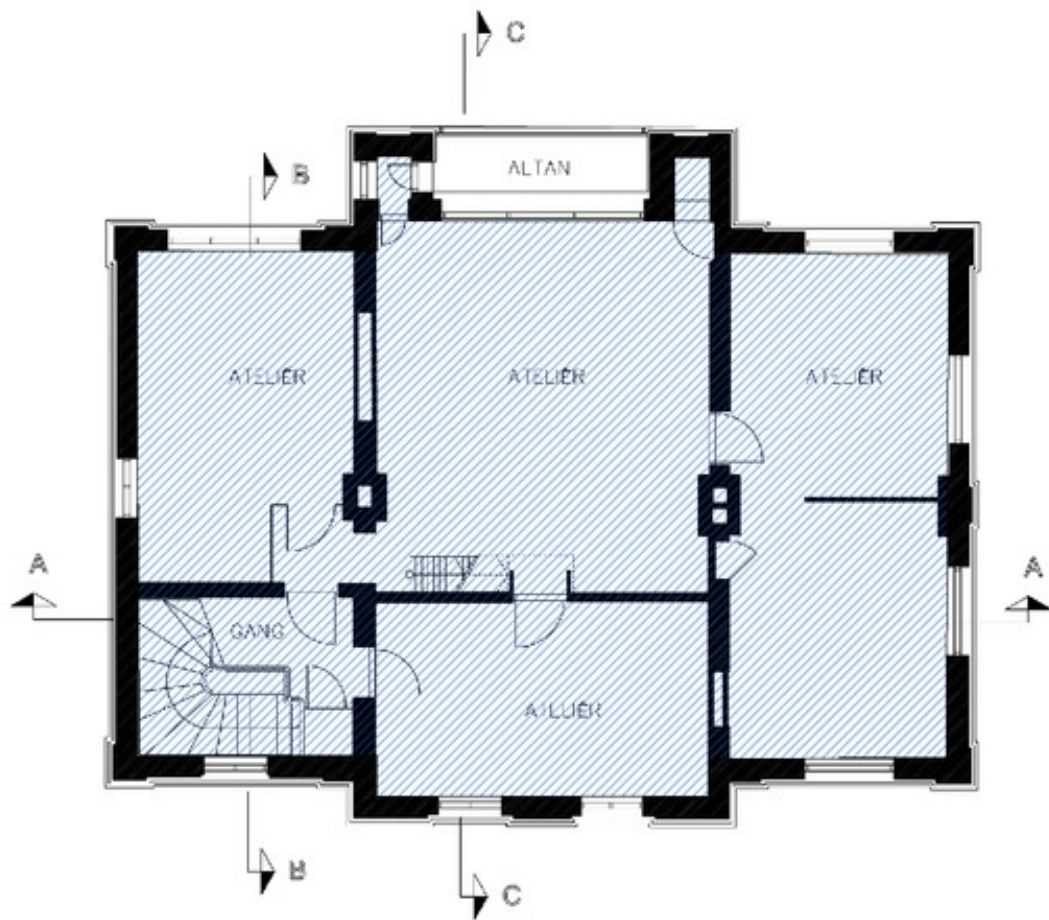
Fredete eiendommer i landsverneplan for Kunnskapsdepartementet



Plantegning 1. etasje. Omfang interiørfredning er markert med blå skraver.

Forskrift om fredning av Statens kulturhistoriske eiendommer, kapittel 9

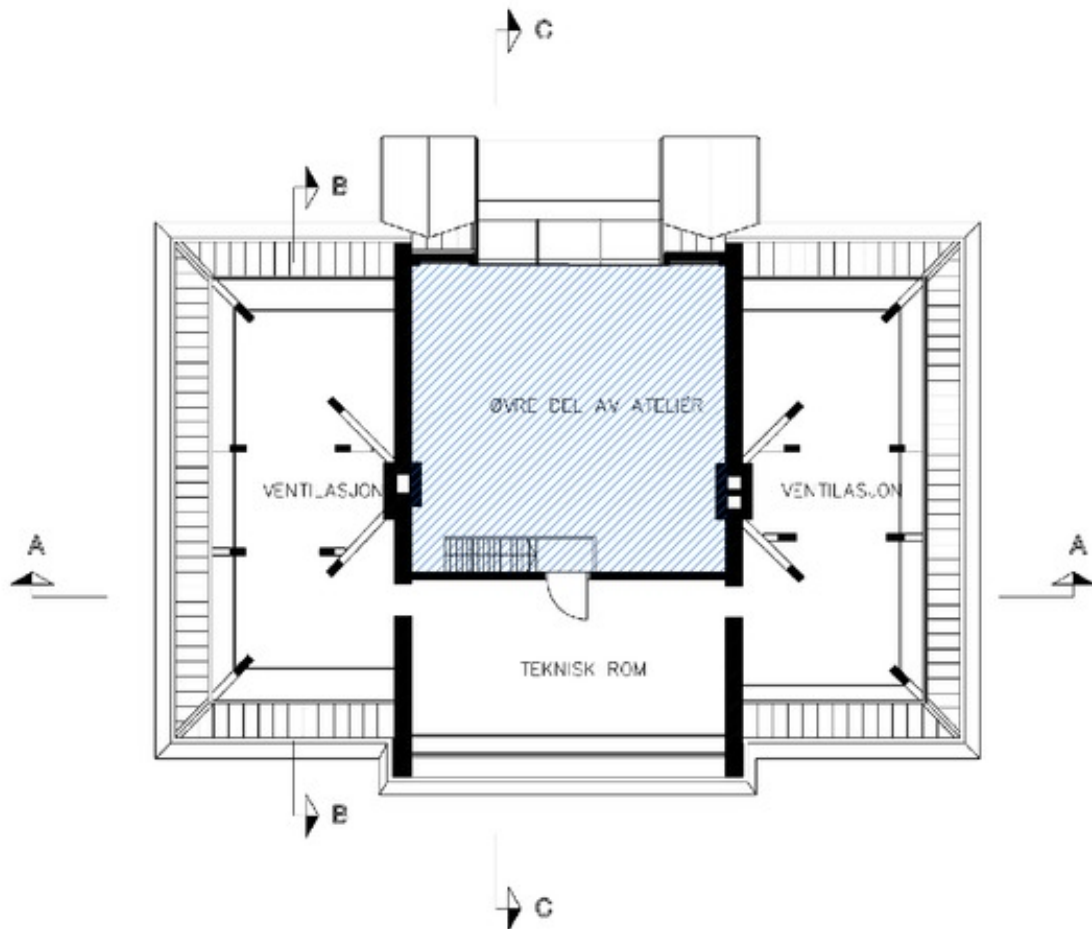
Fredete eiendommer i landsverneplan for Kunnskapsdepartementet



Plantegning 2. etasje. Omfang interiørfredning er markert med blå skraver.

Forskrift om fredning av Statens kulturhistoriske eiendommer, kapittel 9

Fredete eiendommer i landsverneplan for Kunnskapsdepartementet



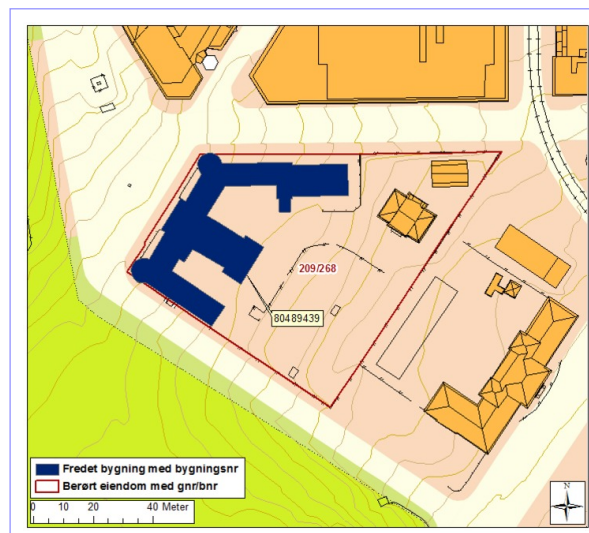
Plantegning loft. Omfang interiørfredning er markert med blå skraver.

## Forskrift om fredning av Statens kulturhistoriske eiendommer, kapittel 9

## Fredete eiendommer i landsverneplan for Kunnskapsdepartementet

## HOVEDBYGNING, ST. OLAVS GT. 32

Bygningsnr:	80489439
Gnr/bnr:	209/268
Oppført:	1877 - 1880
AskeladdenID:	162894-1
Referanse i landsverneplanen:	Bygning 192 Kompleks 78



## Fredning bygning

**Omfang:** Fredningen omfatter bygningens eksteriør og deler av interiør. Fredningen av eksteriør og interiør inkluderer hovedelementer som konstruksjon, fasadekomposisjon, planløsning, materialbruk, overflatebehandling og bygningsdeler som vinduer, dører, gerikter, listverk, ildsteder, pipeløp over tak, og detaljer som skilt og dekor m.v. Fast inventar som skap, ovner m.v. er fredet som del av interiøret.

Omfanget av interiørfredningen er markert på plantegninger.

**Formål:** Formålet med fredningen av hovedbygningen i St. Olavsgate 32 er å sikre statlig byggeri fra 1800-tallet av høy arkitektonisk og kulturhistorisk verdi.

Formålet med fredningen er videre å sikre hovedstrukturen i det arkitektoniske uttrykket og detaljeringen så som fasadeløsning, opprinnelige og eldre deler som dører og vinduer, samt materialbruk og overflater. Formål med fredning av interiør er å opprettholde opprinnelig rominndeling med opprinnelige og eldre bygningsdeler, overflater og materialbruk, belysning, armaturer og detaljer, samt opprinnelig fast inventar.

**Begrunnelse:** Bygningen ble oppført i 1880 etter tegninger av arkitekt Wilhelm von Hanno i sen nyklassisk stil. Bygningen var formålsbygde lokaler for en tradisjonsrik statlig sektor, Norges geografiske oppmåling (i dag Statens kartverk), gjennom nesten 100 år. Bygningen har kalkpussede fasader med rik detaljering med rundbuede vinduer, kolossalpilastre og klassiske border. Opprinnelig planløsning og materialbruk er i stor grad bevart.

Bygningen forteller også viktig byhistorie. Bygningen er innplassert i Linstows monumentale akse fra St. Olavs kirke til slottet som var en del av Lindstows plan for Slottsreguleringen. Med en slik beliggenhet var det en selvfølge at bygningen måtte være av høy arkitektonisk og materialmessig kvalitet.

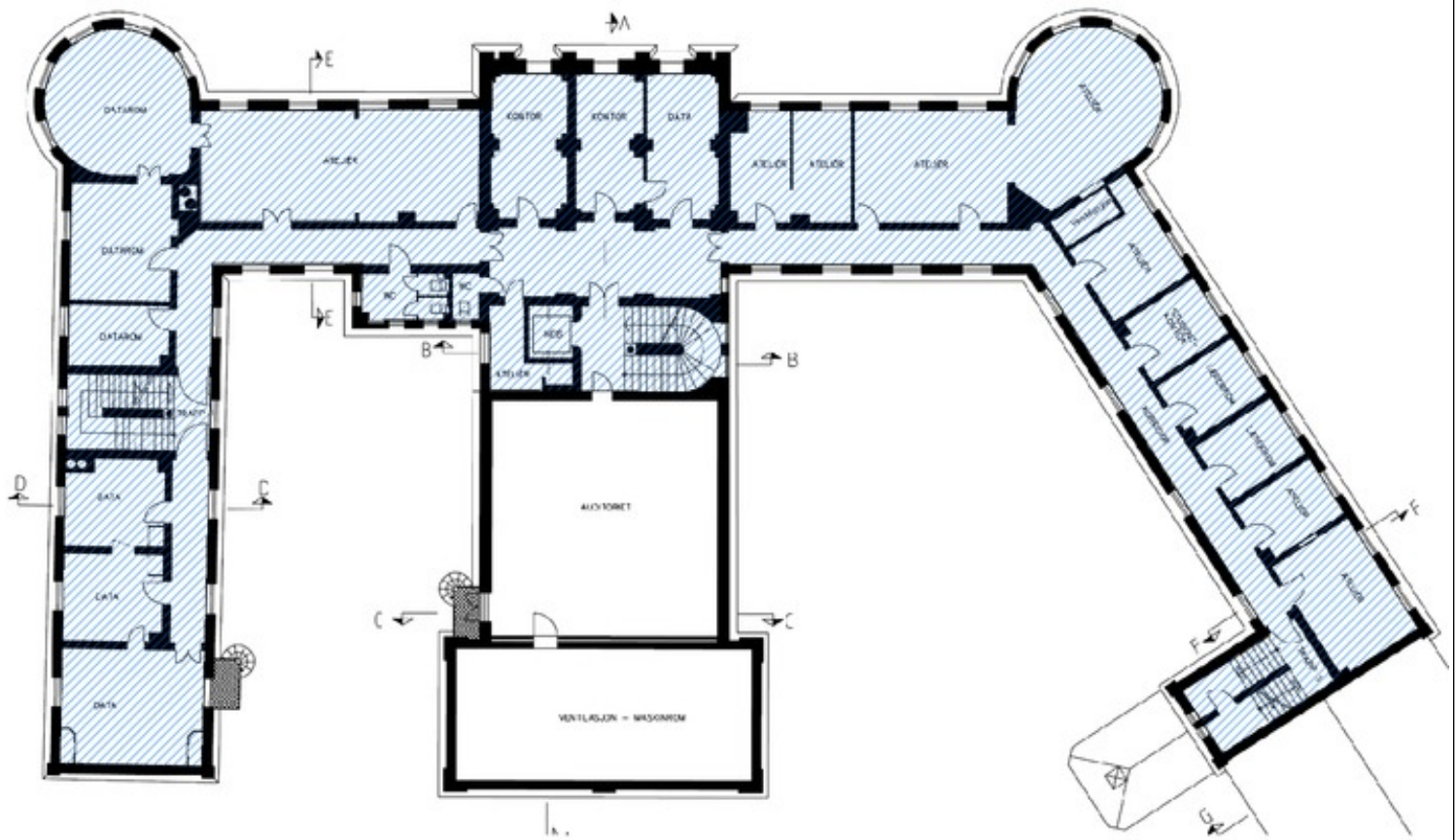






Forskrift om fredning av Statens kulturhistoriske eiendommer, kapittel 9

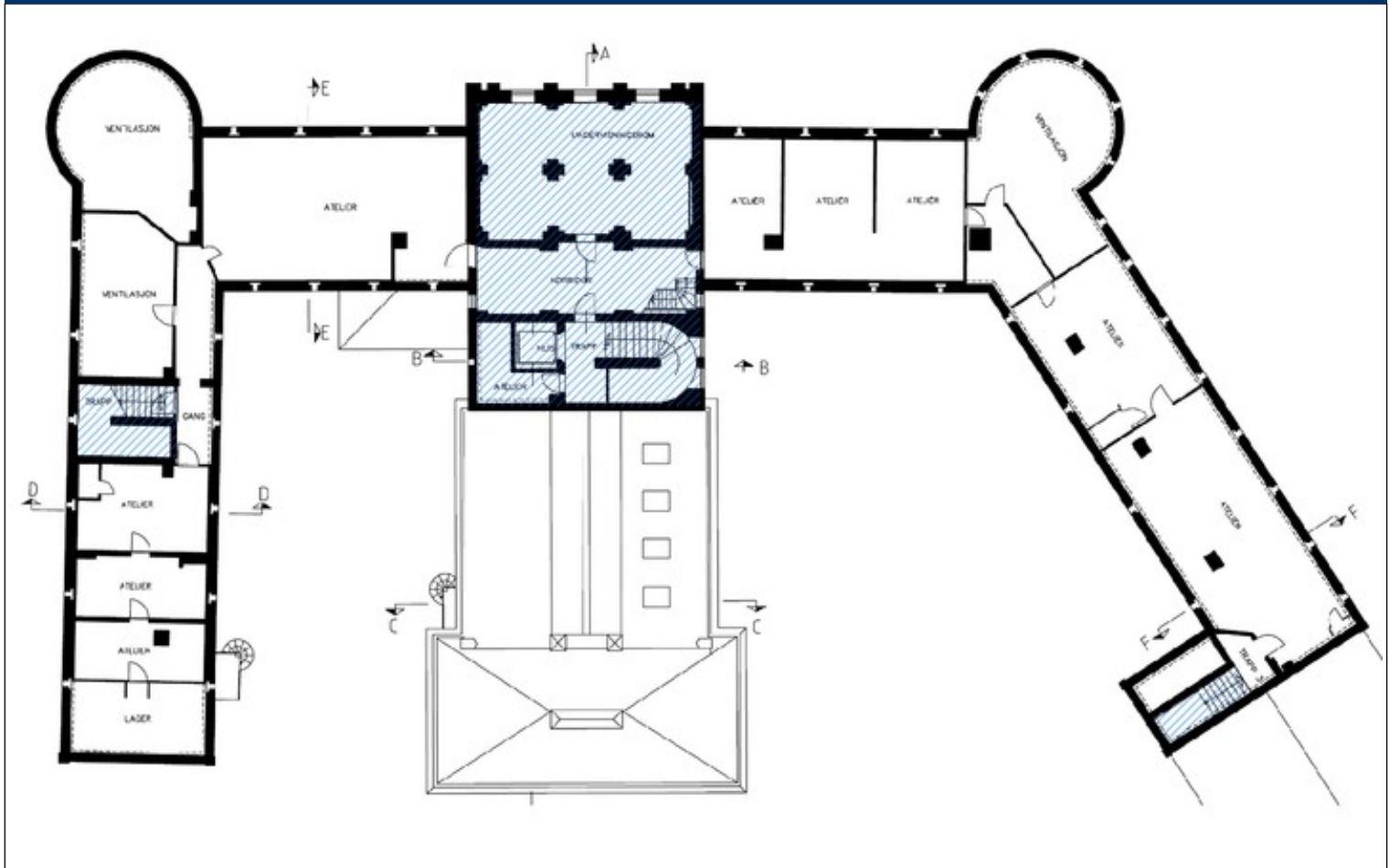
Fredete eiendommer i landsverneplan for Kunnskapsdepartementet



Plantegning 2. etasje. Omfang interiørfredning er markert med blå skraver.

Forskrift om fredning av Statens kulturhistoriske eiendommer, kapittel 9

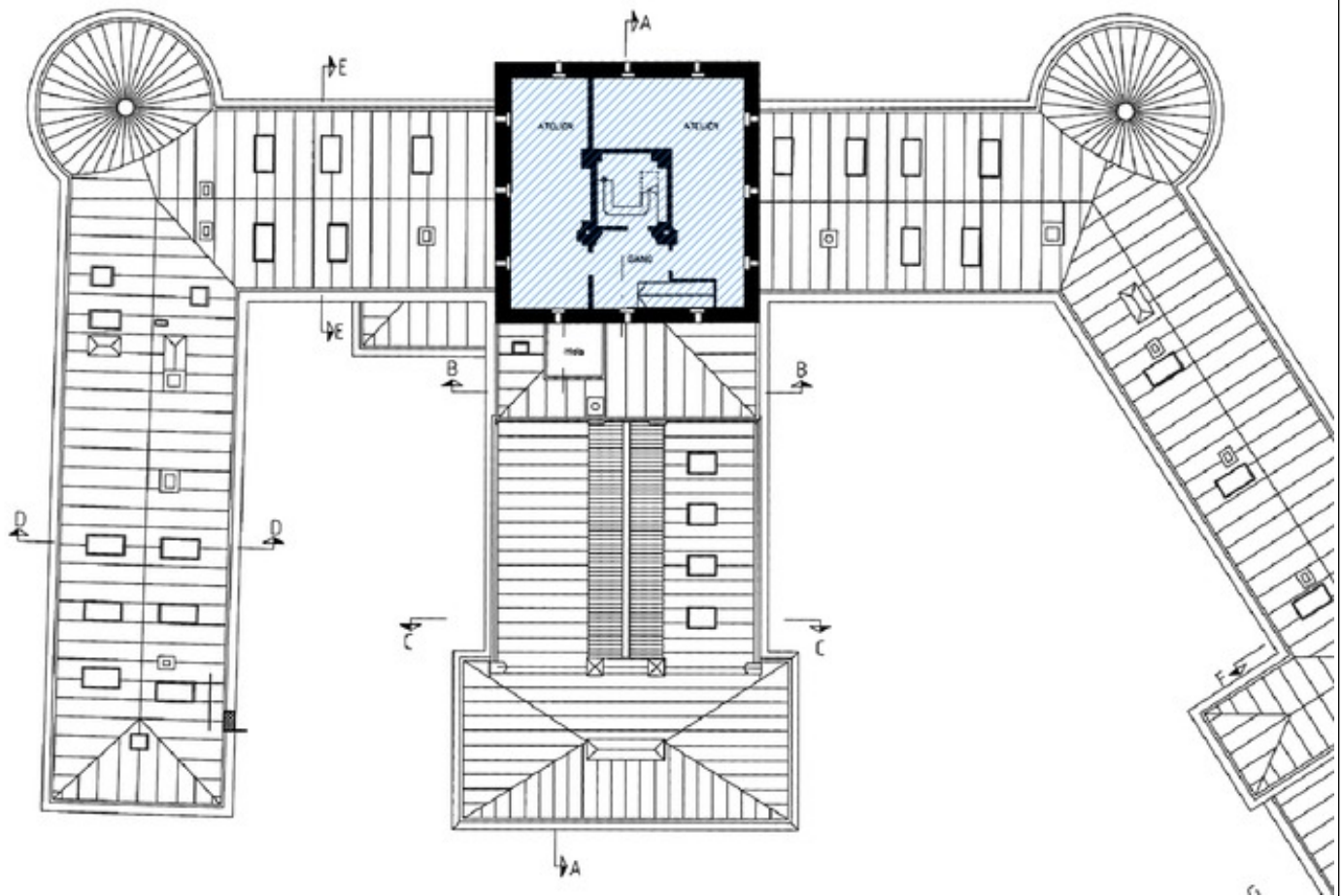
Fredete eiendommer i landsverneplan for Kunnskapsdepartementet



Plantegning 3. etasje. Omfang interiørfredning er markert med blå skravur.

Forskrift om fredning av Statens kulturhistoriske eiendommer, kapittel 9

Fredete eiendommer i landsverneplan for Kunnskapsdepartementet



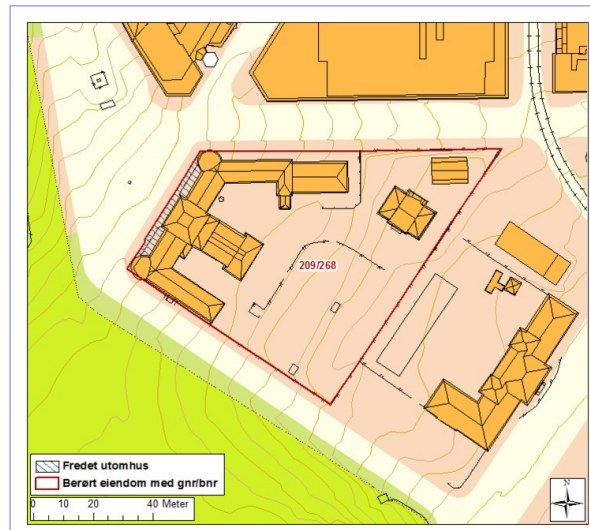
Plantegning 4. etasje. Omfang interiørfredning er markert med blå skraver.

## Forskrift om fredning av Statens kulturhistoriske eiendommer, kapittel 9

## Fredete eiendommer i landsverneplan for Kunnskapsdepartementet

## UTOMHUS

Bygningsnr:	
Gnr/bnr:	209/268
Oppført:	1880 - 1890
AskeladdenID:	162894-5
Referanse i landsverneplanen:	Bygning 9903518 Kompleks 78



## Fredning utomhus

- Omfang:** Fredningen av utomhus omfatter lyssjaktene foran hovedinngangen mot Norderaaks plass og tilliggende kulverter, samt obelisken i svart labradorgranitt innerst i nordre gårdsrom.
- Fredningen av utomhus inkluderer arealer, belegg, materialbruk, overflatebehandling og detaljering.
- Fredningens avgrensning er markert med blå skravur på kart.
- Formål:** Formålet med fredningen av utomhus er å sikre St. Olavsgate 32 som et formålsbygd helhetlig anlegg fra 1800-tallet av høy kvalitet.
- Videre er formålet å sikre sektorspesifikke elementer som er montert utendørs.
- Begrunnelse:** St. Olavsgate 32 ble formålsbygd for Norges Geografiske Oppmåling (nåværende Statens kartverk) og det dengang nyopprettete Statistisk Sentralbyrå etter tegninger av arkitekt Wilhelm von Hanno i sen nyklassisk stil.
- Med Slottet og universitetet som nærmeste naboer, ble det lagt vekt på et representativt anlegg med høye arkitektoniske og bygningsmessige kvaliteter. Lyssjakter ble anlagt langs nordvestre fløy på begge sider av hovedinngangen for å gi lys ned i underetasjen, og som adkomst til kulvertene som var rom under gateplan til oppbevaring av kull og ved.
- Obelisken fundert på fjell innerst i nordre gårdsrom var landets normalhøydepunkt i en lang periode fra 1890 til 1954.