



FINNMARK FYLKESKOMMUNE
FINNMÁRKKU FYLKKAGIELDA



DOKUMENTASJONSVEDLEGG

§ 19 FREDNING, KOMSA, ALTA, FINNMARK

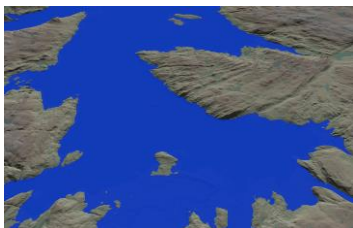
Reidun Laura Andreassen

1. Kvartærgeologi i Indre Altafjord

Etter siste istid, for ca 10 000 år siden lå isfronten innerst i fjordene i Finnmark. Vekten av isen presset landet ned, men da avsmeltingen begynte og breens vekt minket, hevet landet seg igjen. Den enorme mengden smeltevann førte imidlertid til at havet steg, og i enkelte perioder var landhevingen og havstigningen like stor. Trykket av isen var imidlertid størst lengst inn mot bresenteret, i det indre av den Skandinaviske halvøya, og avtok gradvis ut mot kysten hvor breen var tynnere. Derfor hevet landet seg mer i de indre fjordstrøk enn ute ved kysten. Den marine grense i det indre av Altafjorden ligger på ca. 75m over dagens havnivå hvor havet stod for ca 10 000 år siden.

Havet stod i flere perioder og vasket innover land, noe som førte til dannelsen av markerte strandterrasser som viser hvor havet en gang har stått. Oppover hele Altadalen ser vi merker etter havnivåene til enhver tid. Det er en generell arkeologisk oppfatning at bosetningen er knyttet til stranden, og at en derfor kan relatere boplasser til kronologi ut fra hvor høyt over havet de ligger.

Kartene nedfor viser hvordan landskapet i indre Altafjord har endret seg gjennom tid i forhold til endring av havnivået. Som en ser av kartene var Komsa ei øy som gradvis ble landfast fra isens avsmelting for ca. 10 000 år siden og helt fram til for ca 5-6000 år siden.



9 000 år siden
70 m.o.h



5500 år siden
25 m.o.h



dagens havnivå

Figur 1 Kartframstilling av havnivå fra forskjellige perioder. Kart: Statens Kartverk/ Kenneth Webb Vollan

2. Topografi

Komsa øya er på sett og vis steget opp av havet og har hatt to sentrale bosetningsområder, ett på østsiden av øya og ett på vestsiden av øya, samt et nes på yttersida av øya hvor det også er funnet bosetningsspor. Begge de sentrale bosetningsområdene har ligget i le i avskjermede bukter med gode landingsforhold, mens boplassen ute på neset har ligget ekstremt eksponert til med relativt dårlige landingsforhold.

Det er forholdet mellom den store variasjonen som landhevingen har gitt rent landskapsmessig, og bosetningen som er selve fundamentet for å

forstå utviklingen av og betydning for å frede hele dette store landskapet. Dette forholdet er viktig i et forskningsperspektiv der ny kunnskap og endrede metoder gir muligheter til nye hypoteser i framtiden.

2.1 Vestsiden av Komsa, Tollevika og øvre Komsa

Vestsiden av øya, Tollevika er preget av store løsmasse avsetninger fra siste istid som i dag framstår som store flater med en bratt skråning ned mot det som var datidens hav. Flaten er lyngbevokst med furu- og bjørke skog, innimellom stikker små bergknauser fram i dagen ved foten av Komsa og Lille-Komsa. I de øvre deler av vestsiden av Komsa finner vi trange, lune vikar innimellom bergknauser som gir le for vind og vær.

2.2. Østsiden av Komsa, Stenseng og Bukta

Østsiden av øya, Stenseng er preget av ur, samt bergknauser med myrområder innimellom. Også her finner en storvokst furuskog med innslag av spredt bjørkeskog. Deler av Stenseng er preget av framstikkende svaberg og bergknauser.

Området som ligger helt inn mot overgangen til Sandfallet danner ei bukt som i dag bærer navnet Bukta. Også i tidligere tider var dette et godt område å bo med god lenning og beskyttelse mot havet.

2.3 Nordspissen, Nesset

Nordspissen av Komsa består i dag av det flate neset, Amtmannsnes med store arealer svaberg stikkende opp i dagen. Her finner vi et av de fem verdensarvområdene i Alta med bergkunst, omgitt av store boplassområder. Området ble fredet av Riksantikvaren i 2007.

Øvre Amtmannsnes, er det lille neset som ligger på en terrasse ca 40-50 m.o.h og som har vært en del av det mesolittiske Komsa. Bosetningsflata er meget begrenset med en bergknaus stikkende fram som kan ha gitt le i forbindelse med lenning. På alle sider er terrasseskrenten stupbratt ned mot de nedre deler av Amtmannsnes.

3. Den første oppdagelsen

De første boplassene i Komsa ble registrert av Anders Nummedal i 1925. Nummedal var geolog av utdanning og var spesielt interessert i strandlinjer og de kvartærgeologiske forhold i Finnmark. Han foretok flere reiser i fylket i årene 1925-32, og har fått æren av å "oppdage" "Komsakulturen" (Nummedal 1929). På og ved fjellet Komsa registrerte Nummedal seks boplasser:

Stenseng I
Stenseng II
Amtmannsnes
Bossekop I
Bossekop II
Tollevik I
Tollevik II

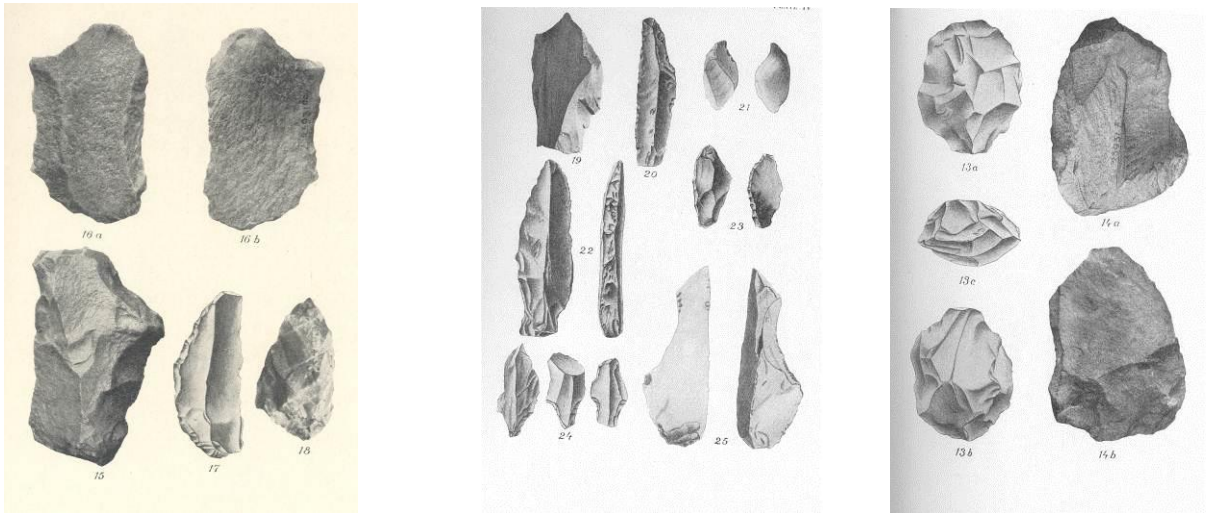
Boplassene lå i en høyde mellom 52-57 m.o.h. Begrepet Komsakulturen satt seg fast i arkeologisk forskning i mange år, og var i utgangspunktet oppfattet som paleolittiske boplasser, men ble etter 2. verdenskrig mer oppfattet som en post-glacial immigrasjon med utspring på Kolahalvøya og datert til eldre steinalder eller mesolittikum.

3.1 Boplassene Stenseng I og II

Nummedal benevner boplassene på øst siden av Komsa fjellet for Stenseng I (74219) og II (37611), den første ca 54 m.o.h , mens Stenseng II ligger ca. 57 m.o.h. begge mellom bergkløfter med strandvoller i bunnen av kløftene. Nummedal gjorde kun noen få prøvestikk i området, og fant store mengder redskaper og avslag av kvartsitt og dolomitt som kan henføres til eldre steinalder. Han betegner boplassene på Stenseng som rik med hensyn til funn av artefakter og avslag.

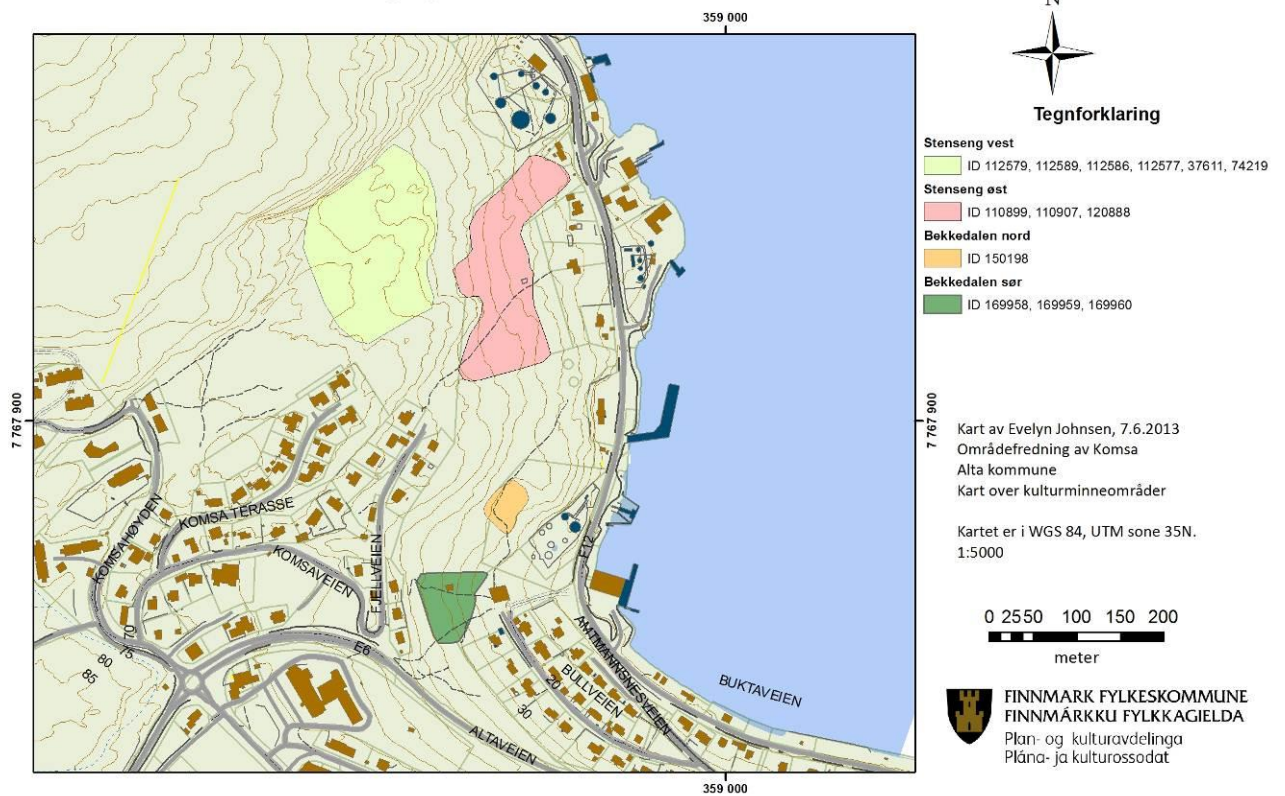


Figur 2 Utsikt fra Stenseng I mot Elvebakken, Sandfallet og Transfarelvdalen i 1925. Pilen marker boplassen Furubakken på Elvebakken. (Etter Nummedal 1929).



Figur 3 Et utvalg av funn fra Stenseng. Etter Nummedal 1929

Østsidan av Komsa, Stenseng og Bukta

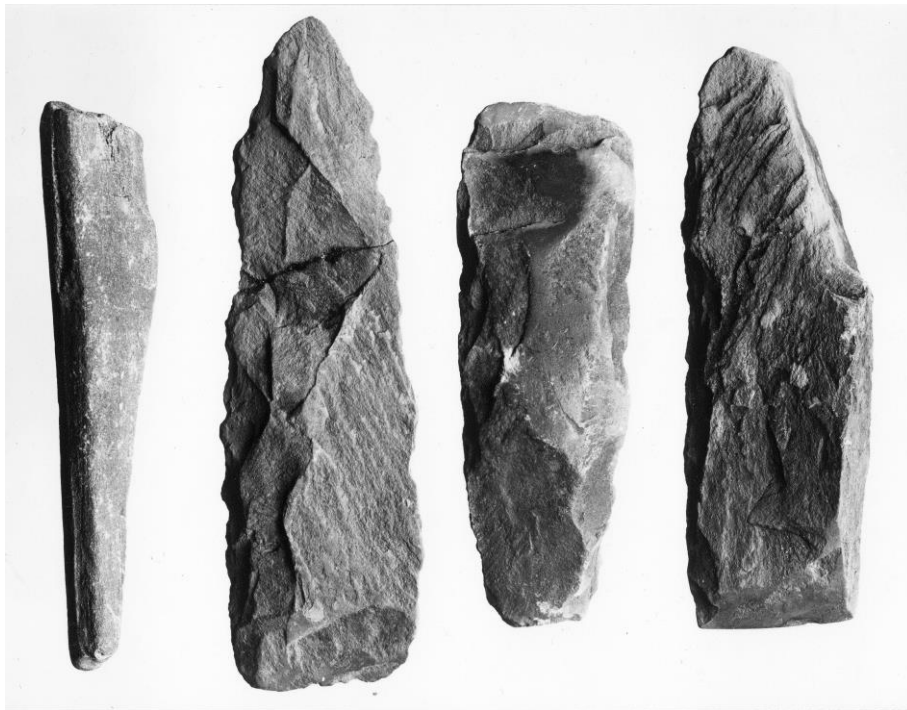


Figur 4 Stenseng og Bukta boplassene med de siste registreringene. Kart: Statens kartverk/Evelyn Johnsen

Det er gjort en vurdering av sammenslåing av lokalitetene på Stenseng. Som det framgår av kartet over er det sammenheng mellom lokalitetene Stenseng I og II (Stenseng vest), og sammenheng mellom de nye og yngre boplassene registrert på 90 og 2000 tallet (Stenseng øst) (Bekkedalen Sør). På grunn av utfordringer med henvisning til ID nr i gamle rapporter er det valgt og ikke slå sammen disse til en lokalitet med nytt ID nr i Askeladden.

3.2. Tollevikboplassene

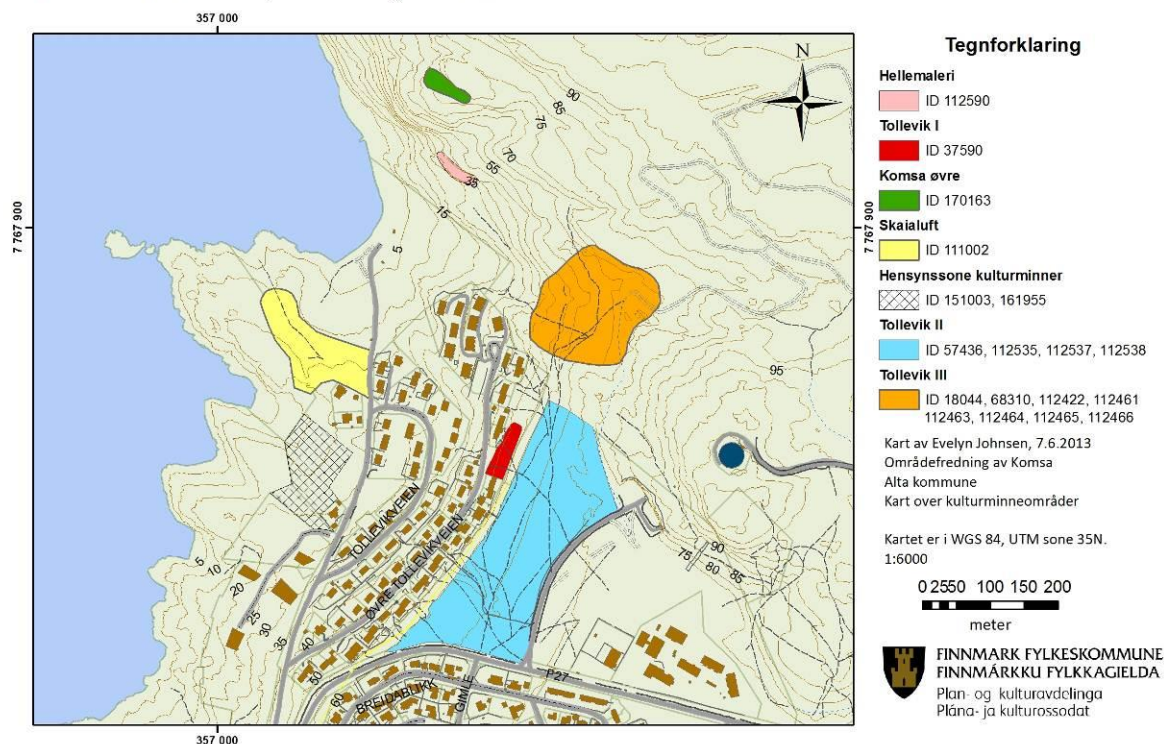
På vestsiden av Komsa registrerte Nummedal boplassene Tollevik og Bossekop beliggende i en høyde på opptil 60 m.o.h.



Figur 5 Funn fra Tollevik II . Foto: Oldsakssamlingen

Tollevik I ligger ca 50 m.o.h. og er i årenes løp blitt betraktelig utvidet fra de prøvestikk som Nummedal tok. Det må også føyes til at svært mange lokale amatører har sendt inn en god del funn som er gjort i Nummedals avfallshaug og i «egne» utgravninger. Tollevik II ligger på den store terrasseflata , 60 m.o.h og har en betydelig større utstrekning enn opprinnelig registrert i Nummedals prøvestikk fra 1931.

Vestsiden av Komsa, Tollevik og Komsaflata



Figur 6 Tollevik med Komsaflata og Skaialuft. Kart: Statens kartverk/Evelyn Johnsen

Boplassene Tollevik III er registrert i 1990-årene og innehar synlige hustufter. Denne boplassen strekker seg fra ca 60 m.o.h til godt over 70 m.o.h. De høyestliggende partiene kan være noen av de absolutt eldste boplassene i Norge, tatt i bruk like etter isavsmelting for nærmere 10 000 år siden og dermed tilhøre det vi kan karakterisere som landets pionerfase. Vi forutsetter da at boplassene også her er strandbundet.

Det er gjort en vurdering av sammenslåing av lokalitetene på Komsaflata. Som det framgår av kartet over er det sammenheng mellom lokalitetene sør på Komsaflata (Tollevik II) og lokalitetene nord på Komsaflata (Tollevik III). På grunn av utfordringer med henvisning til ID nr i gamle rapporter er det valgt og ikke slå sammen disse til en lokalitet med nytt ID nr i Askeladden.

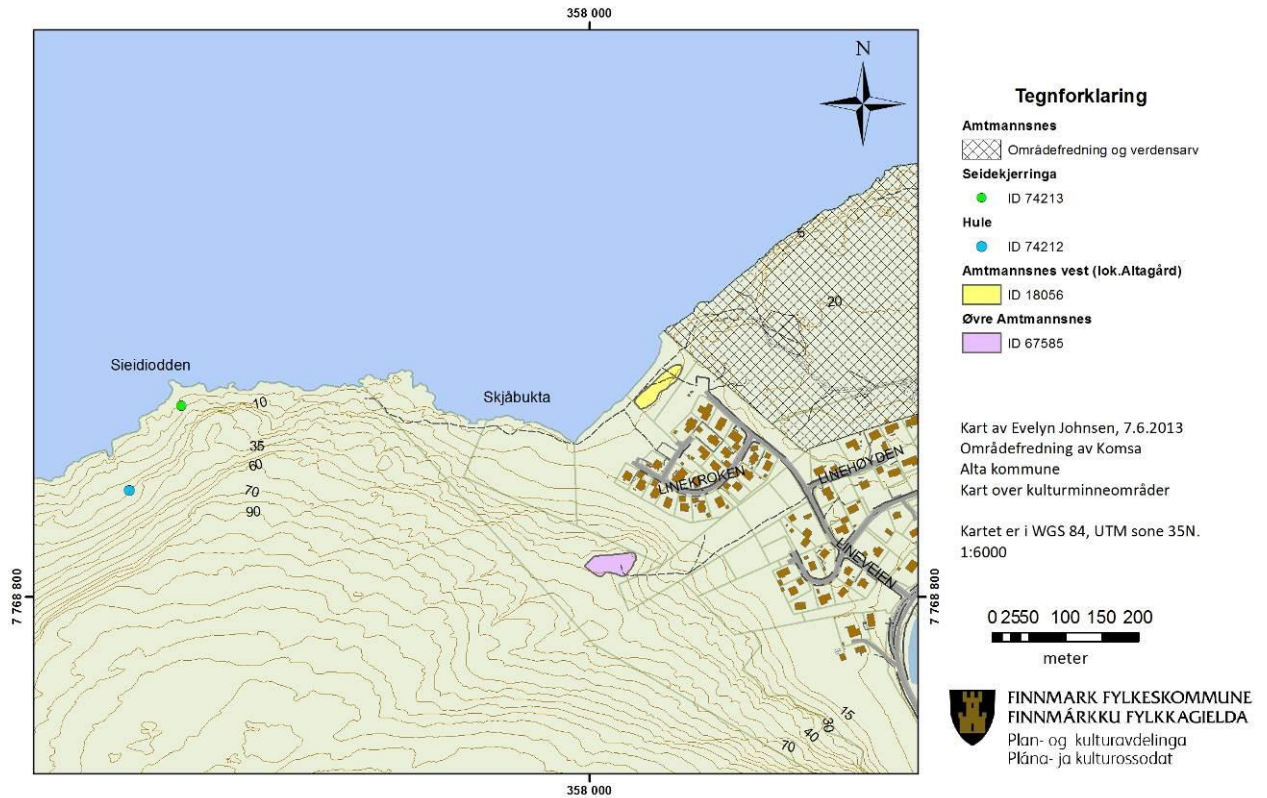
3.3 Amtmannsnes

På nordspissen av Komsa ligger en liten boplass ca. 40-50 m.o.h på et lite fremstikkende nes. Boplassen ble først registrert av Numedal i 1928 og har betegnelsen C. 23934 (Oldsakssamlingens hovedkatalog). Funn herfra kan nevnes:

- En flintkjerne
- Flekkje av flint med trekantet tverrsnitt

c) Tre brede spåner med basal tilhugning, alle av flint

Nordspissen, Nesset



Figur 7 Amtmannsnes boplass og tidligere fredning. Kart : Statens kartverk/Evelyn Johnsen

3.4 Andre funn

Av andre funn som bør omtales som grenser opp til fredningsområdet, er boplassen Bukten. Da Nummedal besøkte Komsa i 1925 fikk han overlevert ei slipt tverrøks av grønnstein (C 23888) som var funnet på Tapesterassen i Bukta. Av flyfoto under framgår det at det her har ligget en stor boplass med tufter i to rekker, sannsynligvis Gressbakken tufter. Disse er i dag forsvunnet ved boligbygging. I ettertid er det ved tomtegraving innkommet flere funn fra samme område. (Se funnoversikten).



Figur 8 Flyfoto fra 1950 som viser tufter i Bukten, før utbygging av dette området.

4. Undersøkelser og befaringer i nyere tid.

Det har vært gjort en rekke befaringer i nyere tid. Den siste befaringen som Tromsø Museum gjorde før forvaltningsansvaret ble overført til fylkeskommunene i 1989, ble utført i 1987.

4.1 Tromsø Museum 1987

Tromsø Museum gjorde en stor befaring i 1987 i forbindelse med rapporter om graving og hærverk på Komsaboplassene. Det eksisterer dessverre ikke noen rapport fra denne befaringen.

4.2 Finnmark fylkeskommune 1994

I 1994 fremmet Alta kommune et forslag til reguleringsplan med boligbygging som formål, for et område i Komsa som grenset opp til Stenseng. Det ble foretatt befaring av området og en vurdering av topografi og nye funn tilsa at Stenseng boplassene dekker et betydelig større areal enn det som fremgikk av daværende kart, som stort sett begrenset områdene til Nummedals prøvestikk fra 1929. Det ble reist innsigelse til planen som ble redusert til et område hvor boligene ikke var synlig fra boplassene.

4.3 Finnmark fylkeskommune 2000-2001

Fylkeskommunen foreslo i 2000 å foreta en større registrering og kartfesting av de fredete områdene i Komsa, samt å søke etter ytterligere kulturminner. Mange nye funn ble gjort gjennom prosjektet, blant annet ble det funnet bergmalerier oppe i fjellsiden. Hovedhensikten med prosjektet var å skaffe en oversikt og gjøre en ny vurdering av allerede registrerte områder. Prosjektet ble iverksatt med finansiering fra Riksantikvaren og resulterte i *Komsa rapporten* og *Forslag til forvaltningsplan for Komsa*. Rapporten anbefalte at en større frednings sak ble iverksatt, da gjennomgangen viste at områder med automatisk fredete kulturminner var betydelig større enn antatt, og funn av nye områder understreket det samme. Et annet funn i dette prosjektet var kartleggingen av slitasjespor på Komsaflata som viste seg å være foruroligende og satte mange områder med kulturminner i fare for å gå tapt på grunn av stier, veier, ildsteder med mer.

4.4 Finnmark fylkeskommune 2002

Nedre Stenseng (Askeladden 110899 og 11907)) ble funnet ved befarings i 2002 og ligger like nedfor Stenseng I og II, 18-20 m.o.h. Boplassene er avgrenset ved prøvestikking hvor det ble funnet skjørbrent stein, skifer og kvartsitt avslag, samt deler av en enegga skiferkniv.

4.5 Skadeinngrep 2007

Ved en befarings i 2007 ble det oppdaget at Alta kommune hadde foretatt en utvidelse av veien opp mot Komsatoppen og fylt på grusmasser uten foregående avklaring med Finnmark fylkeskommune.



Figur 9 Grusfylling i 2007 over Tollevik III . Foto: Tromsø Museum

Inngrepet hadde skadet en boplass (ID- 112466) hvor store mengder redskaper og avslag framkom.

4.5.1 Utgravning i Komsa 2008

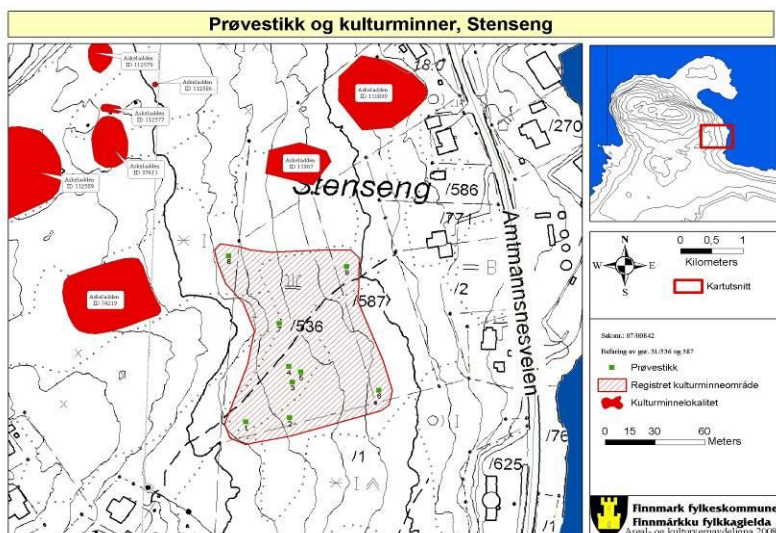
Som et resultat av skaden ble det foretatt en utgravning i Tollevik III i 2008 i regi av Tromsø Museum-Universitetsmuseet. Leder for utgravningen var Frank Halvor Novaes Røberg som også har skrevet rapporten. Grusen måtte fjernes før utgravningen kunne utføres. Det ble gravd ei sjakt 7 x 1 m hvor det ble gjort funn av både redskaper og avslag (Ts. nr 12035).



Figur 10 Funn fra utgravningen i 2008 Tollevik III Foto: Tromsø Museum

4.6 Finnmark fylkeskommune 2008

I 2008 kom det inn en søknad om en privat reguleringsplan på østsiden av Komsa, nedenfor Stenseng. Området ble befart og prøvestikk resulterte i nye funnområder med trekull, skjørbrent stein og avslag. Området er merket ID 120888 i Askeladden og som det fremgår av kartet nedenfor ligger dette området tett opp til øvre Stenseng og området som ble registrert i 2002.



Figur 11 **Det stiplede området midt på kartet var det nye funnområdet etter befaring i 2008, mens de røde områdene er tidligere funn.**

4.6 Finnmark fylkeskommune og Tromsø Museum 2009

I 2009 foretok Finnmark fylkeskommune og Tromsø Museum en felles befaring for å kontrollere enkelte områder og for å vurdere om det var hensiktsmessig å slå sammen registrerte områder ut fra topografi og naturlig sammenheng. Årsaken til dette var at de mange befaringene som var foretatt i de senere år hadde resultert i nye funn som var merket som enkelt funn, uten at noen hadde vurdert helheten. Resultatet var sammenslåing av flere områder slik det framgår av fig. 4 og 6.

Samme befaring undersøkte også nye områder, blant annet sør for Stenseng, lenger inn mot Bukta, og gjorde her nye funn. Det ble også tatt prøvestikk i områdene som ga trekull til datering. Den nye boplassen her har fått navnet *Bukta*.





Figur 12a, b og c Funn av avslag i prøvestikk i Bukta. Foto:Finnmark fylkeskommune/RLA

C14 datering fra prøvestikk i Bekkedalen har gitt en alder på 3760 +/- 40 BP (Beta sample 277319) kalibrert med ett sigma BC 2290 - 2110¹

Lokalitetene på Amtmannsnes ble befart og tidligere registreringer av gammetufter ble slettet på grunn av at dette sannsynligvis er fjøstuffer fra etter 2. verdenskrig. Den høyest liggende lokaliteten kalt Nettet ble også besøkt, og det ble tatt et prøvestikk i tufta som Nummedal registrerte. Trekull fra tufta ble sendt inn til C14 analyse. Resultatet av denne datering ga en alder på 440 +/- 40 BP (Beta Sample 277318) kalibrert AD 1420 -1490. Sannsynligheten for at denne prøven er fra en sekundær fase er stor.

Områdene med helle-malerier ble også befart. Maleriene er svært svake og vanskelig å identifisere rent ikonografisk (fig.13).

¹ Beta Analytic Inc., Miami, Florida, USA



Figur 13 Hellemaleriene i Komsa er bare så vidt synlige. Foto:Finnmark fylkeskommune/RLA

4.7 Befaring 2013

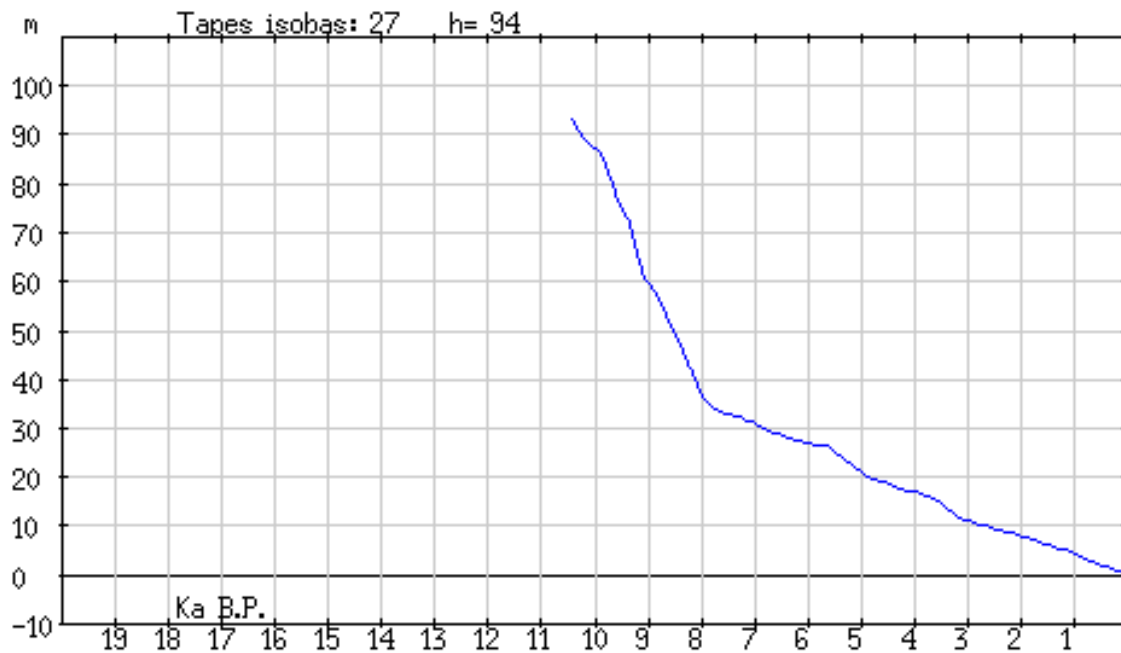
Det ble foretatt en befaring i forbindelse med en kommunal søknad om å legge en ny sti/vei gjennom området fra Fjellveien til Bullveien i Bukta, på sørsiden av Bekken, og nye funn ble gjort. Lokaliteten har fått navnet *Bekkedalen* og ID - 169958, 169959 og 169960.

5. Datering

Datering av boplasser på bakgrunn av strandlinjer kan med visse forbehold gjøres ut fra en indirekte metode som gir en maksimums-datering for når boplassen var i bruk (Møller 1987, 1989). Vi forutsetter altså at alle forhistoriske boplasser var strandbundet og at tilgangen til sjøen var essensiell.

Møller og Holmslett (1997) har utarbeidet et strandlinjediagram for store deler av Nord Norge hvor det er mulig å anslå alderen på strandlinjer ut fra isobasene. En strandlinje beliggende 50 m.o.h i Alta tilsvarer i alder 8600 BP, kalibrert 7600-7590 BC (Ox. Cal). ² Tapes isobasen for Alta ligger 27 m.o.h.

² Møller og Holmslett 1997.



Figur 14 Strandlinjediagram for Alta. (Møller og Holmslett 2012)

5.1 Landskap og bosetning

En hovedbegrunnelse for fredning av Komsa er det framtidige forskningspotensialet. Forholdet mellom landskap og bosetning kommer klart til uttrykk, og vi vil nedenfor dokumentere dette ytterligere ved bruk av kart, og relatere det til de forskjellige hovedperiodene i forhistorien.

5.1.1 Eldre steinalder

Eldre steinalder er betegnelsen på perioden fra siste istid til ca 4500 f. Kr. Begrepet *Komsakultur* som ble introdusert av Bøe og Nummedal i *Le Finnmarkien* i 1935, om den eldste bosetningsfasen i Finnmark, gikk ut av bruk på 1980 tallet og er ikke lenger et begrep i arkeologisk faglitteratur. En årsak til dette er at forholdene i eldre steinalder var mer sammensatt og differensiert enn det man kan få inntrykk av ved begrepet *Komsakultur*. Boplassene knyttet til denne perioden i Komsa ligger i høydene fra ca 70 m.o.h til ca 40 m.o.h. Av kartene nedenfor fremgår det hvilke kulturminner som faller inn under denne perioden.



Figur 15 Komsalandskapet slik det så ut for ca 9000 år siden, da havet stod 70 m høyere enn i dag. Kart: Kenneth Webb Vollan

De kulturminnene som er markert på kartet er følgende nummer i Askeladden: 170163, 57436 som i fig. 6 er kalt Komsa øvre og de øvre deler av Tollevik II boplassene.



Figur 16 Komsa øya vokste sammen med Sandfallet for ca 8600 år siden da havet stod ca 60 m høyere enn i dag. Kart: Kenneth Webb Vollan

Etter hvert som havet trakk seg tilbake og landet hevet seg, steg nye landområder fram. På vestsiden av Komsa finner vi nå de øverste boplassene både i Tollevik og deler av Komsaflata, på østsiden de øvre deler av Stenseng (se fig. 6 for hvilke boplasser det gjelder).



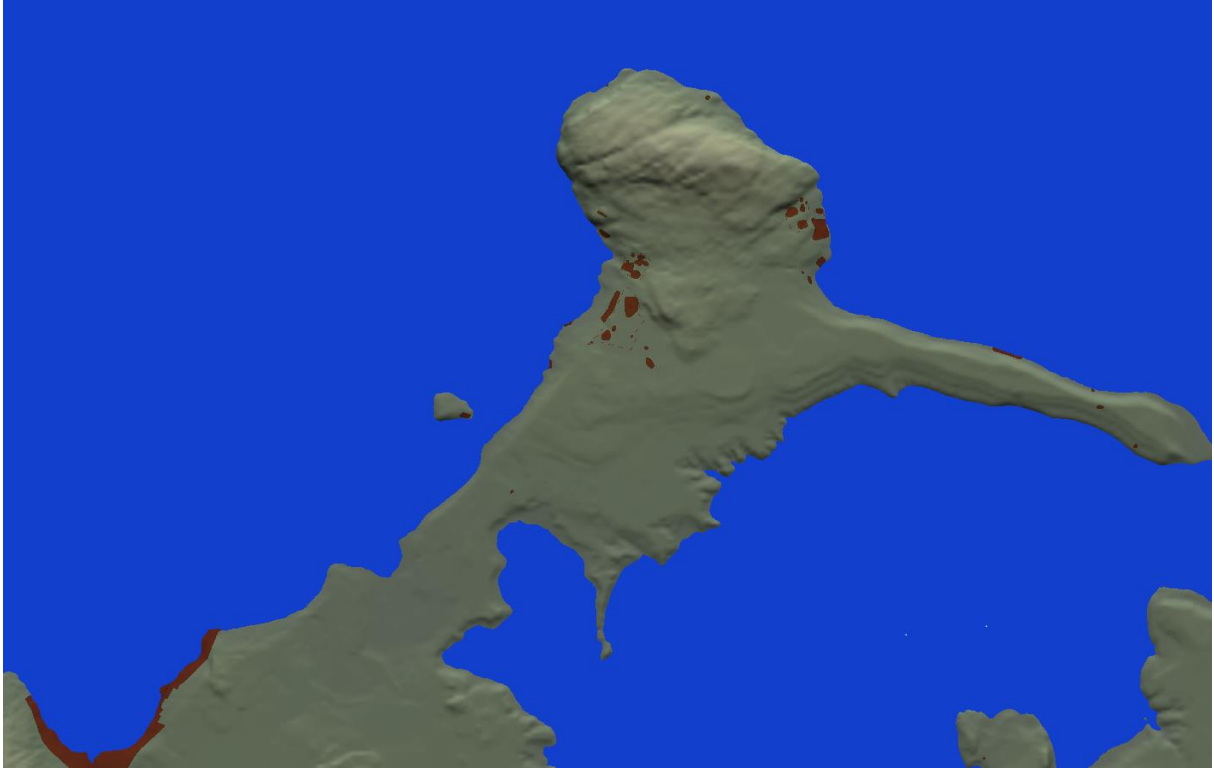
*Figur 17 For ca 8100 år siden, ca 40 m.o.h befinner vi oss i overgangen eldre/yngre steinalder.
Kart: Kenneth Webb Vollan*

Som det framgår av kartet overfor finner vi nå boplassene Tollevik II og hellemaleriene i Komsa, samt boplassene Stenseng øst og Amtmannsnes øvre.

5.1.2 Yngre steinalder

Fra eldre til yngre steinalder skjer det en radikal kulturell endring som kommer til uttrykk i den materielle kulturen, og som også preger kulturminnene fra denne perioden. Det mest markante er innslag av nye materialer som skifer, nye teknikker med kantretusjerte redskaper og store endringer i hustyper.

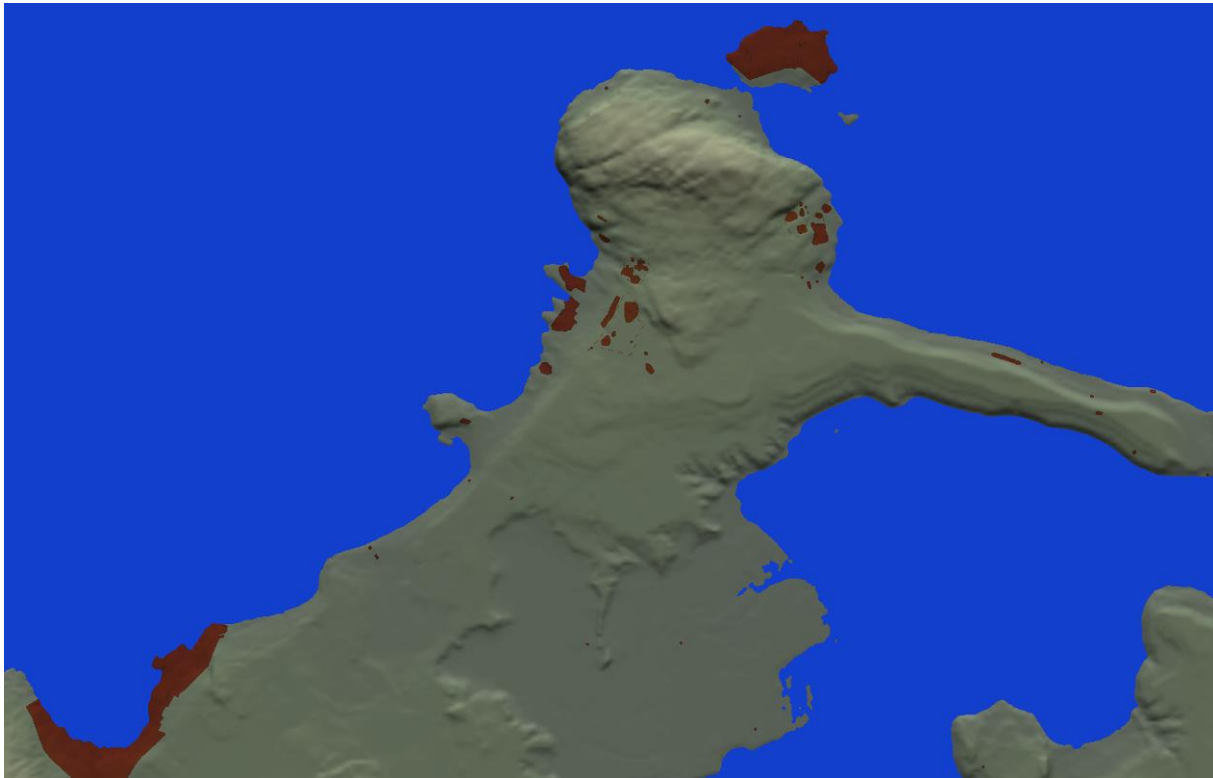
De kulturminnene som tilhører denne perioden er knyttet til strandlinjer som ligger mellom ca 30 til ca 18 m. o. h, men kan også ligge lenger opp i terrenget, avhengig av lokal topografi.



Figur 18 Komsaøya ble landfast for ca 5500 år siden da havet stod 25 m høyere enn i dag. Kart: Kenneth Webb Vollan



Figur 19 Da havet stod ca 20 m høyere enn i dag, for ca 4800 år siden, var Amtmannsnes fremdeles ei øy Kart: Kenneth Webb Vollan



Figur20 Da havet stod 10 m høyere enn i dag ble Amtmannsnes landfast med Komsa. Kart: Kenneth Webb Vollan

På figur 20 framtrer også Tollevik nedre som ble utgravd i 2004-2006. Lokaliteten ligger ca 15 m.o.h med flere store hustuffer av Gressbakken karakter. Dateringene herfra viser en bosetning fra ca 4400 før nåtid.

5.3 Tidlig metalltid

Perioden fra ca 4000 BP. betegnes tidlig metalltid og markeres av tilsynekomst av flatehugde spisser og asbestmagret keramikk. Bergkunsten på Amtmannsnes³ er i hovedsak fra denne perioden, og må også sees i sammenheng med bosetningskontinuiteten i Komsa. Av funnoversikten ser man at det i årenes løp også er innkommet løsfunn fra Amtmannsnes, og at det også ble foretatt en utgraving her i 1984.

6. Konklusjon

Gjennomgangen av forskningshistorien, befaringer og arkeologiske undersøkelser dokumenterer klart potensialet for ytterligere funn i Komsa området. Bosetningskontinuiteten her fra ca 10 000 år siden fram til i dag er ikke unik i den forstand at det er det eneste stedet i Finnmark en finner dette, mange steder oppviser den samme kontinuitet. Det enestående i denne sammenheng er det tydelige forholdet mellom landheving, landskapsformer og bosetning; noe som også gir er godt utgangspunkt for et formidlingsopplegg som innbefatter kvartærgeologi, arkeologi og biologi.

³ Områdefredet i 2003