



DOKUMENTASJONSVEDLEGG - DEL 1

Romanivillaen på gården Øverland, Nedstrand
Gårds- og bruksnummer 188/1, Tysvær kommune

Innledning

«Villaen» på gården Øverland på Nedstrand i Tysvær kommune ble antagelig oppført på 1700-tallet. Tidlig på 1900-tallet ble bygningen flyttet fra gården Hållå i Indre Amdal til gården Øverland på Nedstrand. I mellomkrigstiden ble huset leid ut til romanifamilier. «Villaen» er et godt eksempel på en type bosted som romanifolket tok i bruk, og som et av få gjenværende kulturminner etter romanifolket.

Fredningsdokumentasjon

Fredningsdokumentasjonen består av to deler:

DEL 1: Informasjon om eiendommen

DEL 2: Beskrivelse av interiør (unntatt offentlighet).

Dokumentasjonsvedlegget er utarbeidet i forbindelse med fredningssaken for «Villaen». Målet med arbeidet er å dokumentere bygningenes verdi knyttet til fredningen på fredningstidspunktet samt fredningsområdet, og formidling av den tilknytning romanifolket har hatt til bygningen og området.

Dokumentasjonsvedlegget er utarbeidet av Rogaland fylkeskommune. Riksantikvaren har foretatt en mindre revidering av dette i oktober 2018.

Alle bilder er tatt av Rogaland fylkeskommune dersom ikke annet er nevnt.



Innhold

Innledning.....	2
Plassering	4
Historikk	5
De båtreisende langs vestlandskysten	9
Villaen på Nedstrand	12
Beskrivelse av omgivelsene	14
Billedokumentasjon	15
Oppmålingstegninger	20

Plassering

Romanivillaen ligger på gården Øverland i Tysvær kommune, om lag to kilometer øst for Nedstrand sentrum. Like ved ligger Gamle Stranda skole. Området er et gammelt jordbrukslandskap.



Bilde av *Stranda* (Nedstrand)

Historikk

Romanifolket er en av fem nasjonale minoriteter i Norge, en status de fikk i 1999, da Norge ratifiserte Europarådets konvensjon om vern av nasjonale minoriteter. Gjennom denne konvensjonen er Norge forpliktet til å legge til rette for at de nasjonale minoritetene kan bevare sin kultur, det vil si deres religion, språk, tradisjoner og kulturarv. Romanifolket har en felles historisk bakgrunn, et eget språk, romani, egne tradisjonelle yrker, og en levemåte der reising, samhold og slektsfølelse er sentrale trekk.¹ Romanifolket er den offisielle betegnelsen på gruppen, men selv kaller de seg ofte for «de reisende». Deler av gruppen kaller seg også for tater, mens noen oppfatter taterbetegnelsen som nedsettende og stigmatiserende.

Språkforskning og tidlig migrasjonshistorie peker mot at romanifolket har et felles opphav med romfolket fra India. I en doktoravhandling fra 2009 konkluderte historikeren Anne Minken med at romanifolket i Norge har røtter tilbake til den første innvandringen av rom til Norden på 1500-tallet.² Siden den gang har gruppen gjennomgått store språklige og kulturelle endringer, og har tilpasset seg livet i Norge gjennom å ha bodd her i over fem hundre år. Minken peker på at selv om romanifolket og rom har en felles opprinnelse, så er gruppene i dag til dels svært forskjellige.

Tradisjonelt har romanifolkets livsform vært preget av en omvandrende tilværelse i større eller mindre familiegrupper.³ Romanifolket langs kysten reiste i båter, og har blir gjerne omtalt som *de båtreisende*. Til lands benyttet de hest og kjerre om sommeren, og slede om vinteren. Det var vanlig at romanifolket overnattet på bondegårder og husmannsplasser, eller såkalte skysstasjoner⁴, der det enkelte plasser var egne *fantestuer* eller *fantesenger*.

Tradisjonelt var arbeid med hest en vanlig næringsvei for menn. En del arbeidet som hesteskjærere⁵ og hestehandlere. Mange fant seg også arbeid i tilknytning til det militære, som hovsmeder eller kursmeder. Håndarbeid innenfor tre, horn, bein og metall var en annen viktig næringsvei for romanifolket. På 1700- og 1800-tallet var vevskjebinding et vanlig håndarbeid. Innenfor metall fantes det smeder, gjørtlere⁶, blikkenslagere og knivmakere. Kvinnene arbeidet ofte med håndarbeid for salg og som korgmakere. Det var også vanlig at kvinnene praktiserte spådoms- og helbredelseskunster.

En stor del av romanifolket drev med handelsvirksomhet med egenproduserte og innkjøpte varer. Dette passet godt med den reisende livsstilen der man beveget seg over store avstander og kunne selge varer langs reiseruta. Flere steder i landet var det i eldre tid romanifolk som dekket den norske landsbygdas behov for handelsvarer og håndarbeid. Mange nøt stor respekt fra de fastboende, som flinke håndverkere og folk med viktige kunnskaper og ferdigheter.⁷

Romanifolkets næringsveier tilpasset seg de teknologiske og markedsmessige endringene i samfunnet. Vevskjebinding og hesteskjæring ble mindre vanlig utover på 1800-tallet, og fra slutten av 1800-tallet ble blikkenslageri blant de viktigste håndverkene for menn. For kvinnene ble det fra begynnelsen av 1900-tallet vanlig å kjøpe småvarer fra grossist i byene, og deretter selge disse videre

¹ Paulsen Vie 2012: 6

² Minken 2015

³ Minken 2015

⁴ En skysstasjon var en offentlig subsidiert gård der man kunne få hest eller vogn for videre ferd, og var ofte kombinert med et gjestgiveri for overnatting og mat. Skyssvesenet ble opphevet ved lov av 25. mai 1951.

⁵ En hesteskjærer kastrerte hester

⁶ Gjørtlere er messingstøpere

⁷ Paulsen Vie 2012: 17

på landsbygda. Småvarene de solgte var blant annet duker, brikker, broderier, kniplinger, blonder, bånd, lommetørkler, nåler, knapper, strikkepinner og trådsneller.⁸

Reisemåten til romanifolket ble også påvirket av teknologien og samfunnsutviklingen. I 1951 vedtok Stortinget at *omstreifere* ikke lenger fikk lov å bruke hest. Forbudet var et dårlig skjult forsøk på å hindre romanifolket i å reise omkring i Norge. Det vikarierende argumentet var at omstreiferne mishandlet hestene sine, et argument som ikke hadde rot i virkeligheten. Forbudet mot bruk av hest gjorde at mange gikk over til å bruke bil. Bruken av båt opphørte også stort sett i 1950-årene.⁹ I dag er de fleste romanifolk bofaste, men det finnes enda noen som reiser rundt om sommerhalvåret for å selge håndarbeid og handelsvarer.

Forbudet mot bruk av hest var bare et i rekken av forordninger og lover rettet mot romanifolket. Helt siden begynnelsen av 1500-tallet har romanifolket vært utsatt for diskriminering og forfølgelse av staten. I 1536 krevde kongen av Danmark-Norge, Christian III., at alle tater skulle forvises og forlate landet innen tre måneder. Denne befalingen ble gjentatt av hans sønn, kong Fredrik II, i 1561. Den første forordningen som eksplisitt gjaldt Norge kom i 1584, og gjaldt igjen landsforvisning. I 1589 ble dødsdom for tater innført, i første omgang var det lederne av taterfølgene som skulle henrettes, resten av følget skulle forlate landet, men kom dem tilbake så gjaldt dødsdom også for dem. Den samme bestemmelsen ble innført i Christian Vs norske lov i 1687. I loven omtales Romanifolket som *Tatere, som omløbe og besvige Folk med deris Bedrægeri, Løgn, Tyveri og Trolldom*.¹⁰ Det ser ikke ut til at bestemmelsene om dødsstraff ble praktisert i utstrakt grad. I de tilfellene romanifolk ble dømt til døden, var dommen basert på andre lovbestemmelser, som drap eller tyveri.

I 1643 ble det bestemt at det skulle være årlige *inkvisisjoner* rettet mot alle som kunne mistenkes for å være løsgjengere eller tiggere. På samme tid ble det innført innenlands passtvang. Kravet om pass gjaldt alle som reiste fra et prestegjeld til et annet. De årlige inkvisisjonene, også kalt fantejaktene, rammet alle omvandrende grupper og fattigfolk uten fast bopel. I hver bygd ble det ansatt en bygdevokter (stodderfogd) som først og fremst skulle føre tilsyn med tiggere, omstreifere, tater og andre personer som ikke hadde fast bopel og opptådte gruppevis.¹¹ Stodderfogden var et av de mest synlige uttrykkene for storsamfunnets undertrykkelse av folk som var falt utenfor.

I 1741 ble tukthussystemet innført. Tukthusene var tvangsarbeidsleire, der et stort antall av arbeiderne ble betegnet som løsgjengere, eller tiggere. Å være romanifolk var ikke i seg selv nok til å bli satt til tvangsarbeid i tukthus, målgruppen av et bredt lag av de fattige i befolkningen, arbeidere, husmenn og tjenestefolk.¹² I 1754 ble det innført en lov om at personer som ikke hadde fast arbeid skulle ansees som løsgjengere og straffes med tukthus, straffarbeid på festningene eller gapestokk. Forordningens paragraf 19 legaliserte til en viss grad romanifolkets omvandrende livsform. Paragrafen åpnet for at *kjedelflikkere, heglemagere, grydesmede, hesteskjærere og andre deslige, som kunne ansees at stryge landet igjennen*, kunne fortsette sin omreisende virksomhet såfremt de hadde tillatelse og reisepass fra amtmannen.

Ved folketellingen i 1845 ble det for første gang ført en egen fortegnelse over personer som myndighetene betegnet som tater. Det ble her registrert 1145 personer, hvorav 700 var oppgitt med navn. Justisdepartementet publiserte informasjonen i 1846 under navnet *Telling av tater 1845*. Den kjente norske kultur- og samfunnsforskeren Eilert Sundt interesserte seg spesielt for romanifolket, og i 1862 utarbeidet han en egen telling over *fantene på sør- og Sør-Vestlandet*. I

⁸ Glomdalmuseet

⁹ Minken 2015

¹⁰ Minken 2015

¹¹ Wikipedia: Stodderfogd

¹² Minken 2015

Fjerde årsberetning om fantefolket oppgir Sundt et tall på 1480 personer, der hovedtyngden holdt til i området fra Skiensfjorden og vestover til Stavanger. Sundt var den første som krevde et bosetning- og assimileringprogram for romanifolket. Sundt var opptatt av romanifolkets kultur og historie, men den omvandrende livsformen kunne han ikke akseptere. Fast bosted, lovlig næringsvei, og religiøs oppdragelse var målsetningen Sundt hadde for romanifolket.

I 1854 vedtok Stortinget loven om *tatere og fantefolket*. I den forbindelse ble det opprettet et fond som skulle bli brukt til bosetningstiltak, konfirmasjonsopplæring for voksne og forsterhjemsplassering for barn. I 1897 ble *Foreningen til modarbeidelse av omstreifervæsenet*, stiftet med presten Jaboc Walnum som initiativtaker. Foreningen skiftet senere navn til *Den norske omstreifermisjon* (1922) og *Misjon blant hjemløse* (1935). I 1986 ble foreningen omgjort til en stiftelse ved navn *Kirkens Sosialtjeneste*. Misjonen, som arbeidet på oppdrag fra staten, opprettet en rekke barnehjem over hele landet hvor barn av romanifamilier ble tvangsplassert. Plassering i fosterhjem ble også brukt. Det finnes ingen nøyaktig oversikt over hvor mange romanifamilier som ble utsatt for tvangstiltak, men flere estimater anslår at omkring 1500 barn ble tatt fra foreldrene sine. Dette vil i så fall si at 30 prosent av barna til romanifolket ble plassert på barnehjem eller i fosterhjem.

I 1908 etablerte Misjonen arbeidskolonien Svanviken, i Eide på Nord-Møre. Svanviken spilte en nøkkelrolle i myndighetenes politikk ovenfor *omsteifere* på 1900-tallet. Gjennom et kontraktsfestet opphold skulle familiene tilegne seg kunnskaper, ferdigheter og vaner som fastboende og motta økonomisk og praktisk hjelp til bosetting etter oppholdet.¹³ I 1929 ble oppholdstiden utvidet fra to til fem år. Mennene ble satt til gårdsarbeid, plate- og sveisearbeid, og snekker og bygningsarbeid, mens kvinnene skulle drive med husstell. Flere familier godtok et opphold på Svanviken for å unngå at barna ble tatt fra dem. Fram til 1960-tallet ble barna tatt fra familiene som flyttet fra Svanviken før det kontraktsfestede oppholdet var ved ende. Reglene i arbeidskolonien var strenge, man fikk ikke bevege seg fritt, romanispråk var forbudt og boligene ble inspisert hver dag. Familiene fikk ikke treffe beslutninger som angikk dem selv eller familien, og var fullstendig underlagt koloniens ledelse og funksjonærer. Etter fullført opphold i arbeidskolonien fikk familiene anvist små hus som vanligvis lå avsides til. Dette hadde sammenheng med misjonens mål om å bosette familiene langt vekk fra slekninger. Misjonen foretok uanmeldte besøk i husene, og en fikk ikke lov til å livnære seg av tradisjonelle næringsveier som håndverk og omreisende handel.¹⁴

I 1934 ble Steriliseringsloven vedtatt. Loven hadde to hensikter; den skulle gi folk en ny mulighet til å regulere sin seksualitet, men åpnet også for økt kontroll av «mindreverdige» menneskers muligheter for forplantning.¹⁵ Loven åpnet for både frivillig sterilisering og tvangssterilisering. I 1930- og 1940-tallet var Misjonens ledere aktive pådrivere for å få romanikvinner til å sterilisere seg, og en gjennomgang har vist at romanifolket var klart overrepresentert blant de steriliserte. Det er anslått at over 300 romanikvinner ble sterilisert mellom 1930 og 1980.¹⁶ En del av disse gikk med på frivillig sterilisering med trusler om å bli fratatt barna. Av familiene som hadde opphold på Svanviken arbeidskoloni ble om lag 40 % av kvinnene sterilisert i tidsrommet 1949-1970.¹⁷

Fra midten av 1970-tallet ble assimileringspolitikken ovenfor romanifolket kritisert. Dokumentaren *Tatere* av filmskaperen Vibekke Løkkeberg satt et kritisk søkelys på Misjonens virksomhet på Svanviken. I kjølvannet av filmen ble det reist en offentlig debatt om behandlingen av romanifolket, og interessen for deres kultur og livsform var økende. Svanviken arbeidskoloni ble lagt ned i 1989, og

¹³ Norgeshistore.no: Svanviken arbeidskoloni

¹⁴ Norgeshistore.no: Svanviken arbeidskoloni

¹⁵ Kildenett.no: Steriliseringsloven av 1934

¹⁶ Minken 2015

¹⁷ Minken 2015

fra begynnelsen av 1990-tallet fremsatte representanter for romanifolket krav om en gransking av myndighetenes politikk og Misjonens virksomhet. I 1998 gav kommunalminister Ragnhild Q. Haarstad en uforbeholden unnskyldning for den behandlingen romanifolket hadde vært utsatt for av norske myndigheter. I 1999 fikk romanifolket offisiell status som en av Norges fem nasjonale minoriteter.

De båtreisende langs vestlandskysten

Romanifolket som reiste langs kysten kalles gjerne for *de båtreisende*. Den spredte bosetningen blant nordmenn på Vestlandet gjorde at romanifolket kunne skape seg et levebrød med småhandel, varebytte og omreisende håndverksarbeid på den norske landsbygda langs hele kysten i mer enn 500 år. Kunnskapen om denne gruppen har vært svært mangelfull, og de har i stor grad vært fraværende i den nasjonale historiefortellingen.¹⁸ Dokumentasjonsprosjekter de seneste årene, blant annet ledet av Haugalandmuseene, har gitt nye kunnskaper om denne folkegruppen. Haugalandmuseene hadde i perioden 2005-2011 et eget prosjekt kalt «Båtreisende på Vestlandet», der ti kvinner og menn av romanislekt ble intervjuet. Informantene hadde alle reist og bodd i båt i deler av sitt liv, og har gitt kunnskap om hvordan romanifolket levde og reiste på Vestlandet. Gjennom registreringer av romanifolkets kulturminner i Nord-Rogaland og langs Sognefjorden har mer enn 150 overnattingssteder, havner og samlingsplasser blitt beskrevet og kartfestet.¹⁹ I 2012 gav Haugalandmuseene ut et eget hefte viet til romanifolket langs kysten kalt *De båtreisende*.

I flere hundre år har romanifolk reist langs Norges kyst i båter. Kildematerialet fra før 1900 er begrenset, men kilder som rettsprotokoller, tingbøker, folketellinger og reisepass inneholder opplysninger om bruk av båter blant romanifolket.²⁰ En av de tidligste omtalene av reisende med båt er i en rettsprotokoll fra 1600-tallet. Sommeren 1682 reiste en gruppe med femten personer ned gjennom Suldal i Rogaland.²¹ På Ersland kjøpte Mons Pålsen, også kalt «Ubø-fanten» en båt for 2,5 daler. Pengene hadde han fått fra å selge en båt på Østlandet. Andre tidlige omtaler av reisende med båter får vi fra geografiske beskrivelser fra prester og andre embetsmenn.

Samfunnsforskeren Eilert Sundt var som tidligere nevnt opptatt av romanifolket, og foretok fra 1845 reiser og studier av romanifolket i Norge. I boken *Beretning om Fante- eller Landstrykerfolket i Norge. Bidrag til Kunnskap om de laveste Samfundsforholde*, utgitt i 1850, beskriver Sundt romanifolk som reiser med båt på Vestlandet. Sundt forteller at *På vårparten kom de reisende kjørende ned fra dalene og til oserne og strandstederne. De satte fra seg hestene og skaffet seg båter. Så reiste de i sommerhalvåret inn og ut av Romsdalen og noen ganger helt nord til Finnmark. Om høsten kom de tilbake igjen med velladede både, med uld i vågesvis og dun i pundevis og andre gode ting. De tok så fatt på landeveien igjen, med hest og slede, opp og ned dalførene på begge sider av Dovre og Kjølén.*²² Sundt bemerker også at bruken av båter var vanligst i fjordene i Trøndelag, Møre, Rogaland, Ryfylke, Jæren og Agder-området. De største reisefølgene, var ifølge Sundt, båtreisende på Nordvestlandet, og mellom Stavanger og Skiensfjorden.

Romanispråket er et muntlig språk og derfor finnes det i liten grad skriftlige kilder av de reisende selv. Et unntak fra dette er Martin Johan Mathiassen Skou som kom fra en romanifamilie som blant annet reiste i Ryfylke i Rogaland.²³ I 1917 gav han ut boken *Paa Fantestien: Oplevelser og Erindringer fra Omstreiferlivet tilligemed Skildringer af Taterfolkets Religion, Liv, Sæder og Skikke*. Mathiassen Skous bok beskriver hvordan romanifolket reiste langs kysten ... *i smaa, aabne Baade eller Skøiter helt fra Lindesnes til Nordkap*, og er en av våre viktigste kilder til de båtreisendes liv på andre halvdel av 1800-tallet.

¹⁸ Paulsen Vie 2012: 4

¹⁹ Paulsen Vie 2012: 4

²⁰ Paulsen Vie 2012: 6

²¹ Paulsen Vie 2012: 6

²² Paulsen Vie 2012: 8

²³ Paulsen Vie 2012: 8

Romanifolket som levde i båter var først og fremst sjøfolk og handelsfolk som levde på nomadisk vis langs kysten. De var Europas eneste minoritet som reise og bodde i båt.²⁴ Båten gav de reisende en frihet til å dra hvor de ville, fra den ytterste øy, til den dypeste fjord, for å handle med fastboende.²⁵ Båtene som ble benyttet mellom 1850 og 1970 var blant annet færingar, seksæringar, jakter, listerskøyter, makrellskøyter, hønerævsøyter, kuttere og andre små og store motorskøyter.²⁶ Størrelsen på båtene kunne variere mellom 20 og 50 fot, alt etter hvor stor familie man hadde og hvilke båter som var å få tak i. Frem til midten av 1900-tallet var årer og seil de viktigste fremkomstmidlene i båten, men fra 1950- og 60-tallet kom motorskøyter, og små motorsnekker i flertall. En annen endring var overgangen fra åpne til dekkbygde båter. Denne endringen, som startet på 1800-tallet, skjedde gradvis over et langt tidsrom. Dekkbygde jekter og små skøyter gav ly for regn og vind, og gjorde det lettere å reise over et lengre tidsrom. De overbygde båtene berget mange familier da vinterkulden satte inn. Mange familier hadde ikke et valg, det var nøden og mangelen på bolig som gjorde at de bodde i båtene hele vinteren.²⁷ Men like ofte var det reisende som likte seg på sjøen, og som ikke kunne tenke seg å flytte på land.

Eilert Sundt beskrev, i forbindelse med sine studier av romanifolket i 1850-årene, en livsform med båten som helårsbolig. Han omtalte dem som *sjøfanter*; *en 6-7 af fantefølgerne i det sydlige Norge hadde indrettet sig på en egen måde; der er «sjøfanterne» som fare med skjøiter eller dæksbåde; på dem reise de og i dem bo de, til dels både sommer og vinter. Det har ialfald hændt, at konen har født sitt barn om bord.*²⁸ Dette er den første, kjente beskrivelsen av *de båtreisende*.

Milde vintre og trygge havne gjorde at fjordene og skjærgården mellom Stavanger og Nordfjord var attraktive tilholdssteder for mange helårsreisende.²⁹ En vanlig livsform var også å bare bruke båten som bolig i sommerhalvåret. Da høsten og vinteren satte inn hadde mange av familiene et vinterbosted å vende tilbake til. Mange stuer, hytter, løer og andre uthus langs norskekysten har tjent som vinterbosted for romanifamilier. De ankret opp båtene, fikk fast adresse, og sendte ungene på skolen i noen uker eller måneder.³⁰ På den måten holdt de også misjonen på avstand og kunne unngå barnehjem og Svanviken arbeidkoloni.

Det var ikke tilfeldig hvor de båtreisende la til med båtene sine, flere viktige funksjoner skulle oppfylles for at det var en bra plass å ankre opp. Det viktigste var å finne en lun havn med beskyttelse fra vær og vind. Det kunne gjerne være usjenert og et stykke fra andre folk slik at man fikk privatliv. Dessuten skulle det være drikkevann i nærheten, og gjerne en elv man kunne skylle klesvasken i.³¹

Flesteparten av de båtreisende familiene hadde faste ruter som de seilet langs norskekysten. Noen familier hadde faste reiseruter mellom Bømlo og Nordfjord, Florø og Stavanger eller Bergen og Risør. En fast rute på vei nordover eller sørover var å ta den indre leia fra Ålfjorden over Haraldseidet og ned til Skjoldafjorden i Nord-Rogaland. Alternativet var å seile over Sletta, som var svært utsatt for vær og vind. Derfor var den indre leia mye brukt av de båtreisende, og denne ruten var vært kjent helt siden 800-tallet. Det var vanlig å dra båtene med håndmakt, men etter hvert ble det vanlig å betale en bonde i Skjoldastraumen eller Haraldseidvågen for å bruke hest og slede til å frakte båtene.

²⁴ Paulsen Vie 2012: 18

²⁵ Paulsen Vie 2012: 18

²⁶ Paulsen Vie 2012: 18

²⁷ Paulsen Vie 2012: 19

²⁸ Paulsen Vie 2012: 18

²⁹ Paulsen Vie 2012: 19

³⁰ Paulsen Vie 2012: 20

³¹ Paulsen Vie 2012: 23

Haraldseidet er ett av de siste dragseidene som har vært i bruk i Norge, og de båtreisende var blant de siste som benyttet det på 1940-tallet.

Som for romanifolket på land fylte håndverket og handelsvirksomheten til de båtreisende et behov, spesielt på bygdene, men utover på 1900-tallet også i tettsteder og byer.³²Både handverket og handelen med varer har vært en viktig del av de reisendes kultur og et bærende element i deres økonomi.³³ Fra slutten av 1800-tallet ble de reisende særlig kjent for arbeid med metall og fra 1890-årene var de fleste mannlige reisende langs kysten blikkenslagere. Gjenstander av blikk fra de båtreisende erstattet kobberkjeler, og mye av det gamle kjøkken- og melkestellet av laggede trekar og traue.³⁴ *Blekkfant* ble på 1900-tallet en vanlig benevnelse av de båtreisende på Sørvestlandet. Fra 1900 til 1950 laget de fleste av mennene spann, kakeformer, trakter og oljekanner som de fraktet med seg i båten og på ryggen. Fra 1950 til 1970 gikk de fleste mennene over til å sette opp takrenner. De lastet blikkplater, valse og annet verktøy opp i båten og tok bestillinger på gårdene før de returnerte til båten og produserte takrennene. Andre tok med seg utstyr og laget takrennene på stedet.³⁵ Blikkplatene ble blant annet kjøpt på «Blikken» i Haugesund, Stavanger Blikktrykkeri og blikkvervsverket Simonsvik i Bergen.

Etter freden i 1945 ble mange familier bofaste. Det var etter hvert blitt vanskeligere å reise rundt på tradisjonelt vis og selge varer. Misjonen holdt utover på 1900-tallet et stadig strammere grep om de reisende, og flere så seg nødt til å flytte på land for å hindre at ungene ble tatt fra dem. Flere familier søkte sammen og slo seg ned i nærheten av hverandre, gjerne i arbeiderbydeler som Kalhammeren i Stavanger, Djupaskar i Haugesund og Sandviken i Bergen. Dermed kunne de videreføre samholdet som de hadde hatt i båtene, og bevare mye av identiteten og kulturen, med musikk og sang, handel og romanispråket, som de eldste enda snakker i dag.³⁶

³² Paulsen Vie 2012: 27

³³ Paulsen Vie 2012: 27

³⁴ Paulsen Vie 2012: 28

³⁵ Paulsen Vie 2012: 28

³⁶ Paulsen Vie 2012: 32

Villaen på Nedstrand

Husmannsplassen Holen i Indre Amdal på Nedstrand ble bosatt på begynnelsen av 1700-tallet. Indre Amdal har gårdsnummer 194, og Holen har bruksnummer 1. Bruket ble skylddelt i 1860, og Holen ble da bruksnummer 2. Husmannsstua på Holen ble sannsynligvis oppført på begynnelsen av 1700-tallet. De første som bodde på husmannsplassen var Sven Olsen og Ragnhild Halvorsdatter. De er registrert på plassen i 1735 med ett barn. Etter dem bodde det videre syv forskjellige familier frem til Jone Mikkelsen (f. 1814), som var gift med Marta Reiersdatter (f. 1824), ble den siste husmannen på plassen.



I 1900 var Eivind Eivindsen og Ingeborg Tjerandsdatter registrert som eiere av gården. Andre folk som var oppført på bruket var Torger Mikkelsen (f. 1839) og Anna Haldorsdatter (f. 1838). De var dagarbeidere med eget hus og hadde barna Inger Serina (f. 1867) og Mikal (f. 1876). Trolig døde Torger like etter 1900, og Anna flyttet da til Dalva (gnr. 187, bnr. 4) der hun bodde frem til hun døde i 1912.

Daniel Øverland (f. 1855) eide gården Øverland (gnr. 188, bnr. 1). Sammen med Anders Danielsen Bjelland (f. 1857), som kom hjem fra Amerika i 1899, kjøpte han huset etter Torger og Anna i Holen. Daniel og Anders hadde en felles interesse i fruktdyrking, og huset fra Holen plasserte de i den vestre enden av gården Øverland for sortering og pakking av frukt.

I årene fra 1925-1935 bodde det romanifolk i huset på sommerstid. Flere informater husker spesielt et ektepar som het Olava Marie Andersen og Sverre Margido Andersen. 7 år gammel mistet Olava Marie nesen på grunn av sykdom, og hun gikk senere i livet under navnet *den nasalause fentå*. Hun ble født i 1905 i en uteløe på Hiimsmoen ved Sand i Ryfylke. Som voksen reiste hun rundt i Rogaland og livnærte seg av tigging og dørsalg.³⁷ Av stedene hun og ektemannen bodde var romanivillaen på Nedstrand. Olava Marie og Sverre hadde selv ikke barn, men i romanivillaen bodde de gjerne sammen med andre familier med barn. De kom ofte sent på våren og ble boende så lenge de hadde arbeid. Når det minket på arbeid, reiste de videre, men kom gjerne igjen flere ganger i løpet av

³⁷ *Et liv på loffen*, intervju med Olava Marie Andersen, Stavanger Aftenblad, 17. august 1985

sommeren og høsten. På kveldstid satt gjerne familien og underholdt hverandre med gitar, trekkspill og sang.

Daniel Øverland solgte gården til Johan Marvik (f. 1909) i 1935. Huset ble nok benyttet til gårdsdriften frem til 1942, da Olav Kristoffer Asheim (f. 1921) leide huset for å drive skomakerverksted. Dette fortsatte han med frem til 1950, da Melvin Samsonsen Lien (f. 1914) tok over, også han skomaker. Etter den tid har bygningen forfalt og etter hvert blitt brukt som skjul for sauene og til oppbevaring av ved.

Villaen er et lite våningshus på om lag 4 x 6 meter. Bygget har to rom, ei stue og et uthus. Delen mot nord-øst (stua) er en laftekasse på 3,65 x 3,65 meter. Delen mot sør-vest (uthuset) er i bindingsverk. Taket er et sperretak og er belagt med eldre, enkeltkrummede teglpanner. Inngangsdøren er mot sørvest, og på denne fasaden står også et tre fags vindu med et glass i hvert fag. Bygningen har liggende, uhøvlet kledning uten staff. Bunnsvillene på uthusdelen står på en ufuget natursteinsmur, mens det under laftet i stuen er støpt en såle av betong.

På slutten av 1900-tallet har bygget vært benyttet til lagring og som skjul for sauer på beite. I kombinasjon med lite vedlikehold hadde dette ført til at bygget var i særdeles dårlig forfatning. I 2015 og 2016 gikk Rogaland fylkeskommune inn med midler fra Riksantikvaren for å redde og restaurere bygget. I løpet av 2016 er hele bygningen restaurert av Nordbohus Haugalandet og snekker Dirk Tegge. I forbindelse med restaureringen ble det støpt en såle som bygget i dag står på, og alle bygningsdeler ble skiftet ut, utenom laftekassen og teglpannene på taket.



Beskrivelse av omgivelsene

I forbindelse med fredningen av Romanivillaen fredes også et område rundt, for å sikre virkningen av kulturminnet i miljøet. Området er naturlig avgrenset mot øst med veien (fylkesvei 792) og mot nord og vest med eiendomsgrensen. Mot sør er det valgt å avgrense fredningsområdet omtrent 20 meter i fra bygningen. Området som inngår i fredningen er i dag beitemark for sauer, men har tidligere vært



dyrket. Området har en svak helning ned mot veien.



Billedokumentasjon



Fasade sør



Ytterdør, ny i 2018 (kopi av den gamle)



Vindu, nytt i 2018 (kopi av det gamle)



Fasade vest



Fasade øst



Fasade nord



Villaen under restaurering. Bygningen i bakgrunnen er den gamle skolen i bygda, Stranda skule. De som gikk her på skole i sin barndom kan huske at det bodde romanifamilier i «villaen» ved veien.

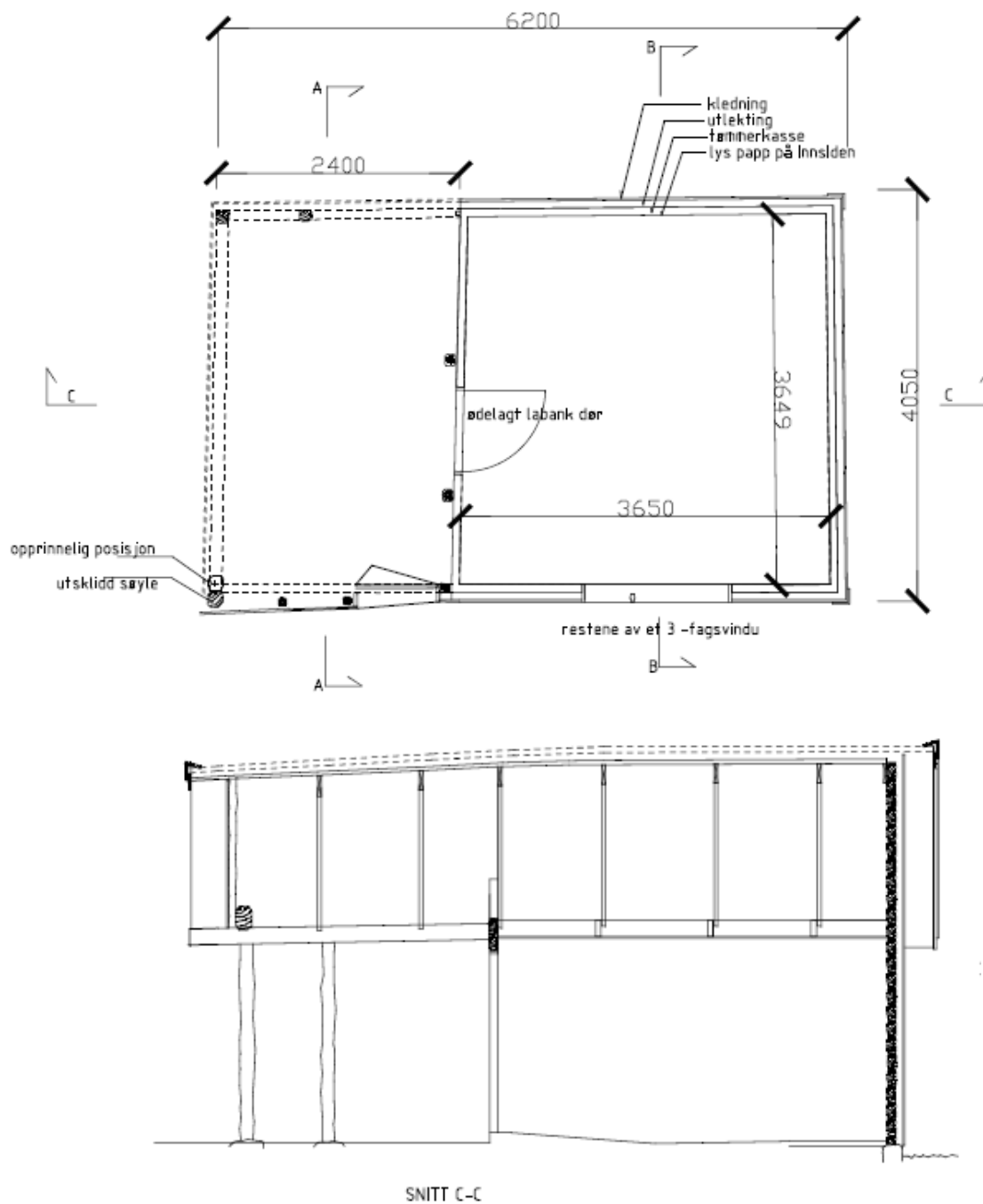




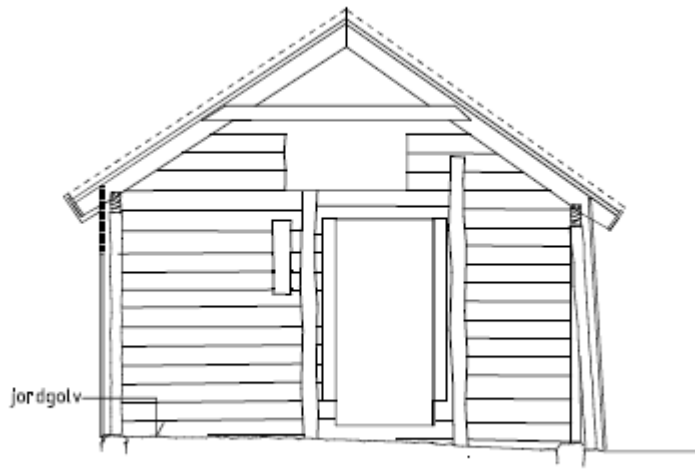


Oppmålingstegninger

I 2015 foretok Årreberg AS, et arkitektfirma fra Stavanger, en oppmåling av Romanivillaen. Videre ble det utarbeidet tegninger til bruk under restaureringsarbeidet.



tømme
3" tømmer
utlektning
kledning
m/ not b
lys papp



SNITT A-A

