



Foto: Torkel Skoglund, Statskog



Abborhøgda

Yöperinmaki, Nattbergsbakken, nordre 71/1

Dokumentasjon til frednings sak

Juni 2019

Introduksjon

I arbeidet med skogfinske kulturminner har vi valgt en tilnærming hvor de elleve fredningene utfyller hverandre og til sammen forteller skogfinnenes historie i Norge.

Mange av de skogfinske kulturminnene er forsvunnet, noe som gjør det vanskelig å finne helhetlige og godt bevarte kulturminner som er egnet til å fortelle en historie alene.

Mange steder står bare fragmenter igjen eller kulturminnet er i dårlig stand. Noen steder er også bygninger flyttet eller tilført ny funksjon.

Prosjektet har derfor funnet deler av en helhet flere forskjellige steder, og det er sammenfatningen av disse som prosjektet løfter frem og vil formidle som ett samlet bilde. Hvert av kulturminne som fredes i prosjektet bærer og synliggjør hver for seg slik en liten del av skogfinnenes historie i Norge.

På bakgrunn av dette har vi valgt å la dokumentasjonen i hver enkelt fredningssak ha en fellesdel som danner en overbygning over fredningene og forklarer hvordan det enkelte kulturminnet inngår i det store bildet.



Eiendomsinformasjon

Abborhøgda (Yöperinmaki – Nattergsbakken, nordre)

Kongsvinger kommune
Gnr./bnr. 71/1

AskeladdenID 222830-13

Bygninger allerede fredet etter § 22a

Bu, bygningsnummer 51640, AskeladdenID 222830-2

Grishus, bygningsnummer 51594, AskeladdenID 222830-3

Høyløe, bygningsnummer 51578, AskeladdenID 222830-4

Jordkjeller, bygningsnummer 51624, AskeladdenID 222830-6

Kokkhus, bygningsnummer 51616, AskeladdenID 222830-1

Låve, bygningsnummer 51659, AskeladdenID 222830-5

Røykstue, bygningsnummer 51608, AskeladdenID 222830-7

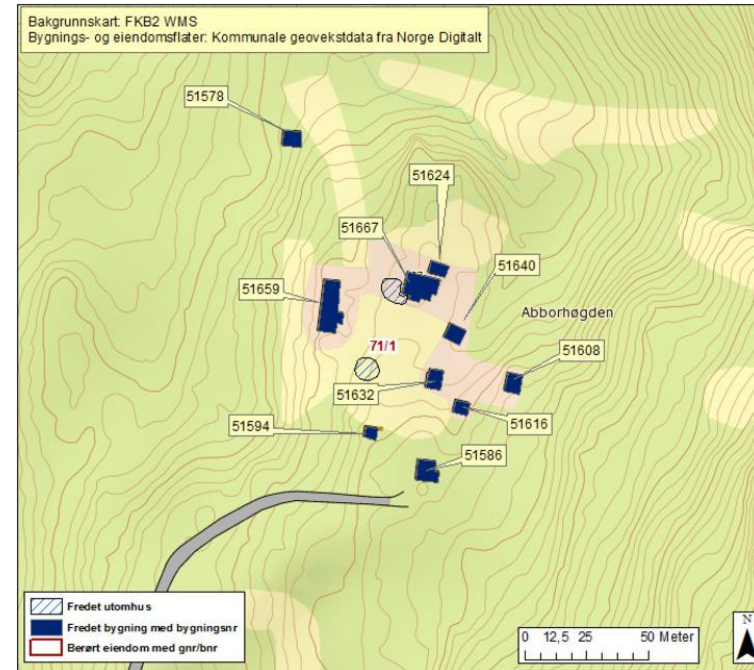
Sommerfjøs, bygningsnummer 51586, AskeladdenID 222830-9

Utomhus, AskeladdenID 222830-11

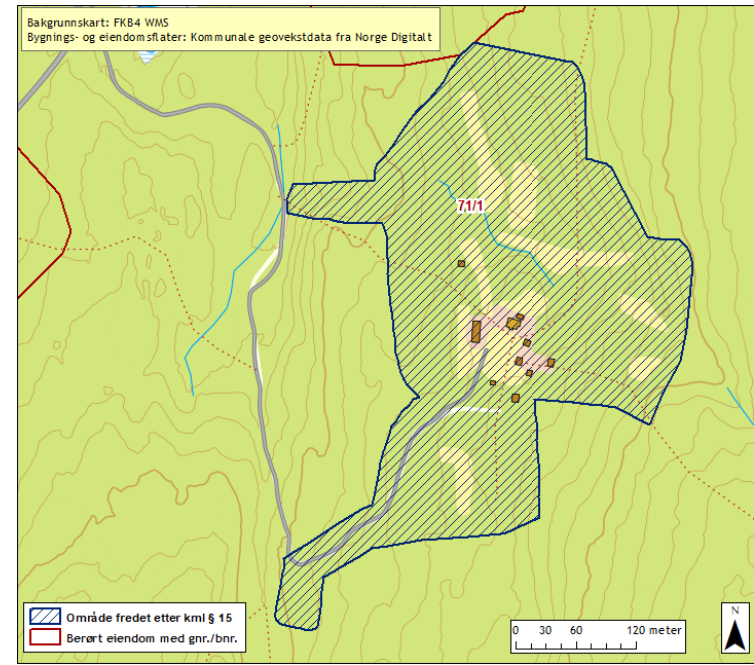
Vedskjul, bygningsnummer 51632, AskeladdenID 222830-8

Våningshus, bygningsnummer 51632, AskeladdenID 222830-10

Bygninger fredet etter § 22 a



Grøntanlegg med driftsflater fredet etter § 15



Historikk og nærområde

Abborhøgda (Yöperinmaki)

Plassen ble ryddet av Henrik Pedersen ca. 1770, og var en husmannsplass med skogfinsk bosetning. Stedet hadde permanent bosetning fram til ca. 1980. I perioder bodde det flere familier her. Den siste som bodde på Abborhøgda var Rudolf Bråten, han var også engasjert i lokalhistorie og bade undersøkte og skrev ned viktige bidrag til den skogfinske historien fra Varaldskogen. Bygningene som står der i dag er trolig oppført på 1800- og tidlig 1900 tallet, men vi mangler presis datering.

Abborhøgda ligger i Varaldskogen, et område i Kongsvinger kommune med mange skogfinske plasser, de fleste husmannsplasser. Fram til midten av 1960-tallet var disse eid av det svenske skogbolaget Billerud, og i 1965 ble området kjøpt opp av Direktoratet for statens skoger (som nå heter Statskog). Det er Statskog som fram til nå har vært eier. I 2019 overtar Fortidsminneforeningen eierskapet.

Beliggenheten på en skogkledd høyde er karakteristisk og typisk for skofinneplassene. Dette var typisk for skogfinske plasser, de lå ofte høyt i landskapet, på høyder eller åsrygger, med mye skog rundt. Abborhøgda ligger som en lysning i skogslandskapet. Varaldskogen i Kongsvinger kommune har mange skogfinske plasser som lå i nærheten av hverandre. Disse var igjen knyttet sammen av et nettverk av ferdsselsveier som knyttet plassene sammen. Abborhøgda har ti bygninger plassert i en tunstruktur som på samme måte som driftsflatene er naturlig plassert der hvor topografien tillot.

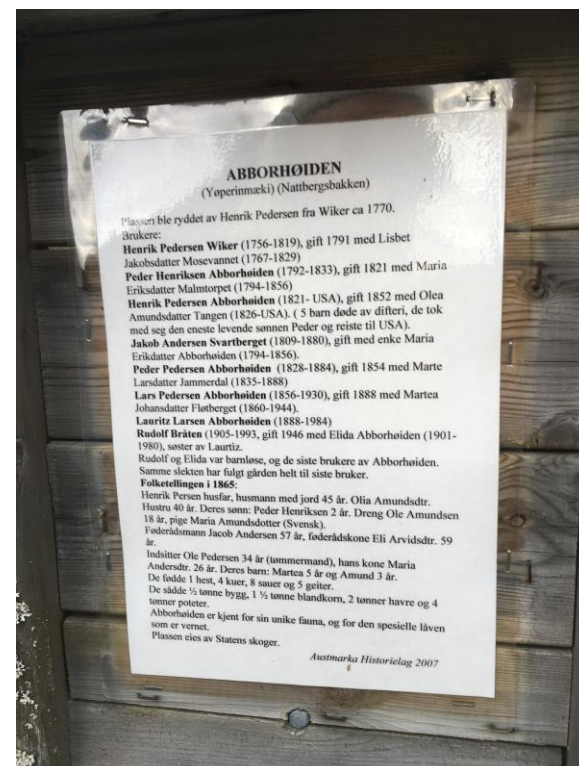
Tunet og det karakteristiske mosaikklandskapet rundt har blitt holdt i hevd fram til i dag takket være mye frivillig arbeid og med innsats fra institusjoner som Norsk Skogfinsk museum, Anno Museum og Fylkesmannen i Hedmark. Det har i en periode vært gitt årlige midler til årlig slått og skjøtsel av landskapet.

Det biologiske mangfoldet på innmarka på Abborhøgda er stort. Abborhøgda inngår også «Utvalgte kulturlandskap i jordbruket», som er et utvalg av Norges mest verdifulle kulturlandskap. Områdene er valgt ut nettopp fordi de har store biologiske og kulturhistoriske verdier.



Flyfoto fra Abborhøgda 1959

Denne plakaten, skrevet av Austmarka historielag, ble hengt opp i tunet i 2007. Plakaten viser en oversikt over beboerne på Abborhøgda. Svært mange skogfinner fikk «norske» navn, ikke minst gjennom folketellingene, her fra 1865.



Utomhusareal med driftsflater

Kulturlandskapet

Kulturlandskapet på Abborhøgda er typisk for de skogfinske plassene ved at det er mengder av store og små driftsflater spredt rundt etter hvor topografien og jordsmonnet legger til rette for det. Det er åkerlapper, engstykker, beitemark, hakkslåttmark og skogpartier etc. Fra luften ser dette ut som en mosaikk. Vi kaller det derfor et mosaikklandskap.

Frukthagen

I tillegg er det en (tidligere, og fremdeles delvis) inngjerdet frukthage som ligger helt inntil hovedbygningen. Dette er også typisk for plassene. Denne er fredet etter §22a i landsverneplan for Statskog.



Tuntreet

Midt i tunet står en rogn som tuntre. Dette er en gammel rogn. Av skogfinnene ble rogn ansett som hellig, det kunne beskytte mot onde krefter, og ble ofte brukt som tuntre på skogfinneplasser både i Norge, Sverige og Finland.



Foto: Torkel Skoglund, Statskog



Foto: Torkel Skoglund, Statskog

Organisk tunstruktur

Utomhusarealet på Abborhøgda er særegent. Det var vanlig på mange skogfinske plasser at bygninger og mellomliggende tun fikk en naturlig, organisk struktur.

Del av en større helhet sammenbundet av stier og ferdsselsveier

I området rundt Abborhøgda ligger det mange skogfinske plasser, og alle er knyttet sammen av stier og ferdsselsårer. Dette gjelder også for hele Finnskogen, hvor det er mange slike ferdsselsårer bevart. Dette har også bidratt til at Finnskogen er et attraktivt turmål for turister. Gjennom tunet på Abborhøgda historiske vandreruten *Finnskogrunden*, og like går den i nærheten passerer også den mer kjente *Finnskogleden*. Abborhøgda har høy både estetisk verdi og opplevelsesverdi som den store lysningen i skogen plasser er, med rik kultur og historie i både bygningsmasse og grøntarealer



Foto: Torkel Skoglund, Statskog



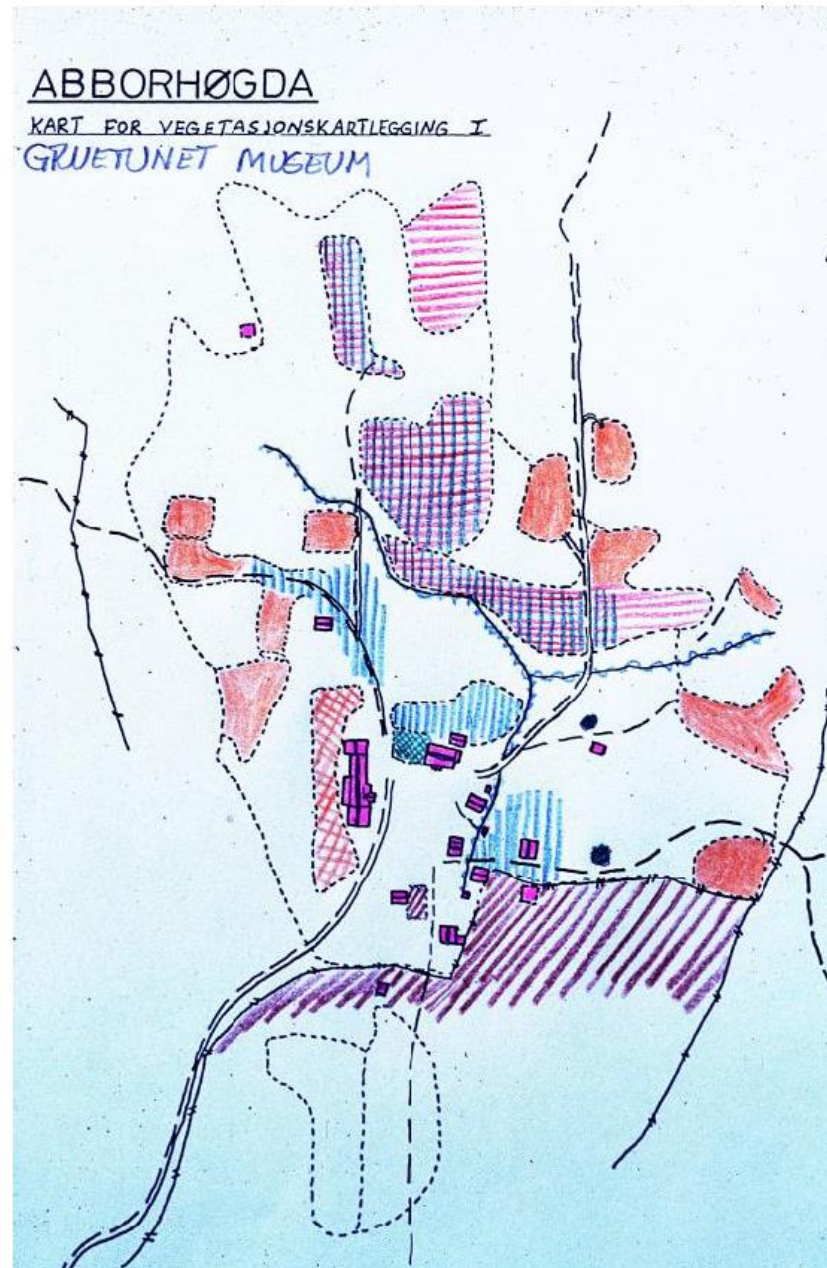
Driftsflater

Utomhusområdet består av et mangfold av grønne arealer, åpne gressflater og eng (med høy grad av biologisk mangfold), beite, dyrkningsflater og skog. Driftsflatene har naturlig nok ingen eksakt datering, men er resultat av en tradisjonell driftsform som i seg selv har lange røtter. Mellom, og eller i randsonene av de åpne driftsflatene, er det rydningsrøyser og tett skog. Det var også her ferdsselsveier som knyttet driftsflatene innbygdes sammen, og på Abborhøgda er dette fremdeles synlig og lesbart i landskapet flere steder. Fredningsomfanget omfatter også veier som viser adkomst opp til tunet, både siste del av en vei som fører fram til stedet, samt siste del av en adkomststi. Utomhusarealet består også av bade nyttehage og tuntre som allerede er fredet etter § 22 A.

Arbeidskartet viser registreringen som ble gjort av Gruetunet Museum (Skogfinsk Museum) på 1980 – og 90 tallet. De avmerkede områdene viser arealer av åker og eng i tillegg til arealer brukt til hakkslått og beite, samt at det er tegnet inn hovedveier og stier mellom de ulike driftsarealene på innmarka. Disse er fremdeles lesbare i terrenget og er viktige for forståelsen av det helhetlige landskapet. Registreringen som ble gjort av Skogfinsk Museum har vært viktig grunnlagsmateriale for fredningen av kulturlandskapet. Særlig viktig har det vært for å synliggjøre de det som nyttet til

Etter at den siste fastboende på Abborhøgda var det Gruetunet Museum (Skogfinsk Museum) som gjorde mye av skjøtselen av kulturlandskapet på Abborhøgda, et arbeid Anno Museum i det senere også har medvirket til. Både engslåttmarka og hakkslåttmarka har et unikt botanisk mangfold.

Da vi i forbindelse med denne fredningssaken skulle registrere og dokumentere kulturlandskapet tok vi utgangspunkt i registreringen fra 1980 og 1990 tallet. Vi brukte kartet i felt og lette etter de gamle driftsflatene i terrenget. Det viste seg at alle de registrerte flatene fortsatt var lesbare, men har i ulik grad blitt endret ved gjengroing eller endret skjøtsel.



[Oversikt pr. sept. 1993]

BOTANISK REGISTRERING, ABBORHØGDA

(Varaldskogen, Kongsvinger kommune)

På Abborhøgda på Varaldskogen er det i flere omganger og gjennom flere sesonger gjort botaniske registreringer i tilknytning til arbeidet med å etablere område som vernet kulturlandskap.

Det er ikke gjort noen total botanisk registrering for innmarka som helhet. Feltregistreringene er i noen grad gjort som rutetakseringer, men hovedsaklig er det gjort totalregistreringer innen grensene for en og samme bruksenhet - innen avgrensede bruksarealer av engmark, åker, hakkslåtmark. På denne måten framkommer bare gjennom artslistene et bilde på vegetasjonens almenne stadium av suksesjon innen det enkelte areal, og samtidig framkommer en sammenlignende vegetasjonsmessig illustrasjon på vekstmiljøenes kvaliteter, karakter og innhold på arealer av ulik bruksmessig hevd.

Registreringene er gjort med sikte på å få en status for vekstmiljøene på de ulike arealer - både som en dokumentasjon, og som en referanse for utviklingen av det botaniske miljøet i forbindelse med framtidig skjøtsel.

De rene botaniske artslistene gir en bra informasjon om sammensetning og variasjon i vekstmiljøet for de ulike bruksenhetene innen innmarka. I denne oversikten er det imidlertid ikke tatt med kvantitative vurderinger; oversikten gir derfor ikke informasjon om mengden av de ulike arter og deres dominanse i vegetasjonen innen de enkelte bruksarealer. For noen arter er det allikevel spesifisert voksested eller mengde for å gi tilleggsinformasjon for at artens opptreden innen området ikke skal mistolkes i vurderingene av områdets kvalitet, karakter og tilstand.

Artslisten er en sammenfatning av flere personers registreringer gjennom fire år, fra vekstsesongen 1990, med den grundigste registreringen i juli 1993. Nedenstående oversikt er således en sammenfatning av et større materiale over lengre tid. Enkelte arters opptreden kan variere sterkt fra sesong til sesong.

Artene er satt opp i listen i vilkårlig rekkefølge og artsoppsettet gir således ingen direkte rangering i forhold til definerte indikatorvekster for typen av bruksareal eller geografisk tilhørighet - eller kvalitet i forhold til hevd eller suksesjon.

Moser og sopp er ikke registrert.

OMRÅDE A : HAKKSLÅTTMARK VED HØYLØA

KARAKTER: Urterik, svært artsrik, lavvokst vegetasjon uten dominerende enkeltarter, og derfor uten tydelige indikasjoner på suksesjon p.g.a. manglende hevd.

76 arter registrert:

NORSK ARTSNAVN	LATINSK ARTSNAVN	SVENSK ARTSNAVN
Harerug	<i>Polygonum viviparum</i>	Ormrot
Sumpmaure	<i>Galium uliginosum</i>	Sumpmåra
Tveskjeggveronika	<i>Veronica chamaedrys</i>	Teveronika
Blåklokke	<i>Campanula rotundifolia</i>	Liten blåklokke
Legeveronika	<i>Verinoca officinalis</i>	Årenpris
Bakkesøte	<i>Gentiana campestris</i>	Fältgentiana
Tepperot	<i>Potentilla erecta</i>	Blodrot
Solblom	<i>Arnica montana</i>	Slättergubbe
Knollerteknapp	<i>Lathyrus linifolius</i>	Gökärt
Rødkløver	<i>Trifolium pratense</i>	Rödkläröver
Fuglevikke	<i>Vicia cracca</i>	Kråkvicker
Finnskjegg	<i>Nardus stricta</i>	Stagg
Snerprærkvein	<i>Calamagrostis arundinacea</i>	Piprør
Smyle	<i>Descampsia flexuosa</i>	Kruståtel
Engkvein	<i>Agrostis capillaris</i>	Rödven
Sølvbunke	<i>Descampsia caespitosa</i>	Tuvtåtel
Blåbær	<i>Vaccinium myrtillus</i>	Blåbär
Tyttebær	<i>Vaccinium vitis-idaea</i>	Lingon
Skinstryte	<i>Vaccinium uliginosum</i>	Odon
Stormarimjelle	<i>Melampyrum pratense</i>	Ångskovall
Tiriltunge	<i>Lotus comiculatus</i>	Käringtand
Myrflol	<i>Viola palustris</i>	Kärrviol
Engfrytle	<i>Luzula multiflora</i>	Ångsfryle
Blekstarr	<i>Carex pallescens</i>	Blekstarr
Kornstarr	<i>Carex panicea</i>	Hirsstarr
Pillerstarr		
Slirestarr	<i>Carex vaginata</i>	Slidstarr
Gråstarr	<i>Carex canescens</i>	Gråstarr
Skogstorkenebb	<i>Geranium sylvaticum</i>	Midsommarblomster
Småengkall	<i>Rhinanthus minor</i>	Ångskallra
Hvitbladtistel	<i>Cirsium helenioides</i>	Brudborste
Gresstjerneblomst	<i>Stellaria graminea</i>	Grässtjärnblomma
Engsoleie	<i>Ranunculus acris</i>	Smörblomma
Teiebær	<i>Rubus saxatilis</i>	Stenbär
Hvitkløver	<i>Trifolium repens</i>	Vitklöver
Ryllik	<i>Achillea millefolium</i>	Röllika
Firkantperikum	<i>Hypericum maculatum</i>	Fyrkantig johannesört
Gulaks	<i>Anthoxanthum odoratum</i>	Vårbrodd
Følblom	<i>Leontodon autumnalis</i>	Höstfibbla
Engsvingel	<i>Festuca pratensis</i>	Ångssvingel
Sauesvingel	<i>Festuca ovina</i>	Fårsvingel
Rødsvingel	<i>Festuca rubra</i>	Rödssvingel

Hvitmaure	Galium boreale	Vitmåra
Skogfiol	Viola riviniana	Skogsviol
Matsyre sp.	Rumex acetosa	Ångssyra sp.
Enghumleblomst	Geum rivale	Humleblomster
Rødknapp	Knautia arvensis	Åkervædd
Skoggråurt	Gnaphalium sylvaticum	Skogsnoppe
Blåkoll	Prunella vulgaris	Brunört
Fjelltimotei	Phleum alpinum	Fjelltimotej
Prestekrage	Leucanthemum vulgare	Prästkrage
Kattefot	Antennaria dioica	Kattfot
Hvitveis	Anemone nemorosa	Vitsippa
Einer	Juniperus communis	En
Marinøkkel	Botrychium lunaria	Låsbråken
Vanlig bjørk	Betula odorata	Bjørk (i utkanten)
Lavlandsbjørk	Betula verrucosa	Bjørk (i utkanten)
Fugleteig	Gymnocarpium dryopteris	Ekbråken (i skogkanten)
Snelle sp.	Equisetum sp.	Fråken sp. (i skogkanten)
Mjødurt	Filipendula ulmaria	Ålggrås (i skogkanten)
Beitemarikåpe	Alchemilla monticola	--daggekåpe
Lifiol	Viola canina ssp. montana	Norrlandsviol
Ballblom	Trollius europaeus	Smörbollar
Flekkgriseøre	Hypochoeris maculata	Slåtterfibbla
Gullris	Solidago virgaurea	Gullris
Engnellik	Dianthus deltoides	Kärrfibbla
Brudesporer	Gymnadenia conopsea	Ångsnejlika
Bringebær	Rubus idaeus	Brudsporere
Leddved	Lonicera xylosteum	Hallon (på steinrøyser)
Rogn	Sorbus aucuparia	Skogstry (i utkanten)
Furu	Pinus sylvestris	Rønn (få spireplanter)
Gran	Picea abies	Tall (få spireplanter)
Osp	Populus tremula	Gran (få spireplanter)
Selje	Salix caprea	Asp (få spireplanter)
		Sålg (få spireplanter)

OMRÅDE B : ENGMARK, TIDLIGERE ÅKER

KARAKTER: Tørrbakke, næringsfattig eng, lav vegetasjon.

43 arter registrert.

OMRÅDE C : ENGMARK, TIDLIGERE ÅKER

KARAKTER: Frodig, variert vekstmiljø. Skråner i lengderetningen og blir tørrere i overkant.

En kjerrevei på tvers av arealet har resultert i spesielle arter akkurat i og langs veitraseen.

37 arter registrert.

OMRÅDE D : HAKKSLÅTTMARK VED BADSTUA

KARAKTER: Frodig skogstorkenebb-eng i skrånende terreng. Vannsigoverrisling fra steinskjær.

44 arter registrert.

OMRÅDE E : ÅKER UTE AV HEVD, SØRØST FOR BADSTUA

KARAKTER: Engkvein-eng. Ensformig grasvegetasjon. Ligger i skrånende terreng;

skrinere jordsmonn i overkant og rikere jordsmonn i den oppfylte åkerreina i nedkant. En

stor del av artene opptrer bare med få og spredte eksemplarer. Mer skog-arter enn eng-arter gir en del av preget på gras- og blomsterveksten.

31 arter registrert.

OMRÅDE F : ENGMARK, TIDLIGERE ÅKER OG BEITE

KARAKTER: Svært variabel vegetasjon. Tydelig gjødselpåvirket. Terreng er skrånende og

gjødselpåvirkningen er tydelig størst i nedkant på grunn av avrenning. I nedkanten (utkanten

av åkerreina) er det på grunn av avrenning / konsentrasjon av gjødselvirkingen arter som

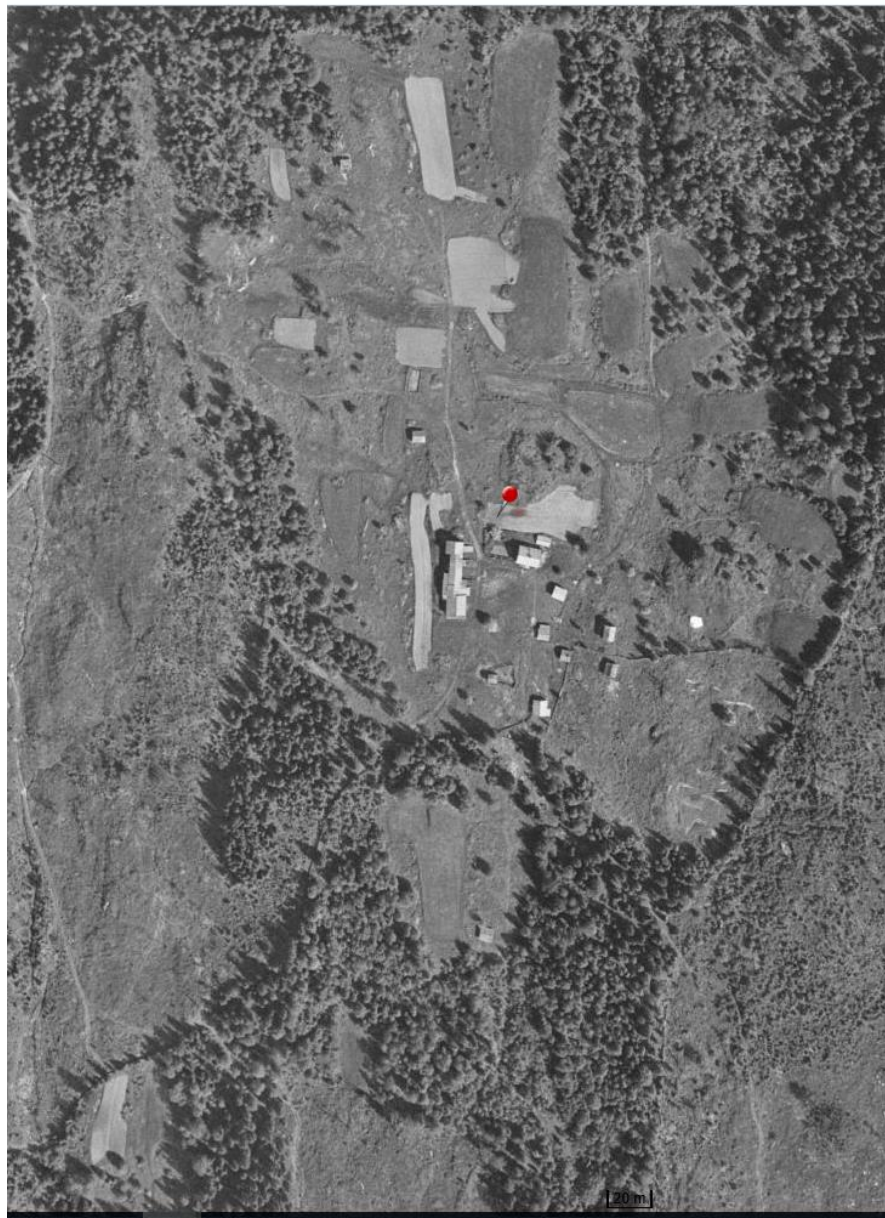
ikke finnes ellers på dette arealet - f.eks. brennesle. Dominerende arter på det øvrige arealet:

Hvitkløver, marikåpe, blåkoll, flekkvise større forekomster av firkantperikum.

43 arter registrert, derav åtte arter med forekomst bare på den i sterkere grad gjødselpåvirkede nedkanten (åkerreina).

Birger Nesholen
museumsbestyrer

Fotoene nedenfor viser Abborhøgda i 1967 og 2016: De fleste driftsflatene kan man fortsatt kjenne igjen i landskapet i dag.



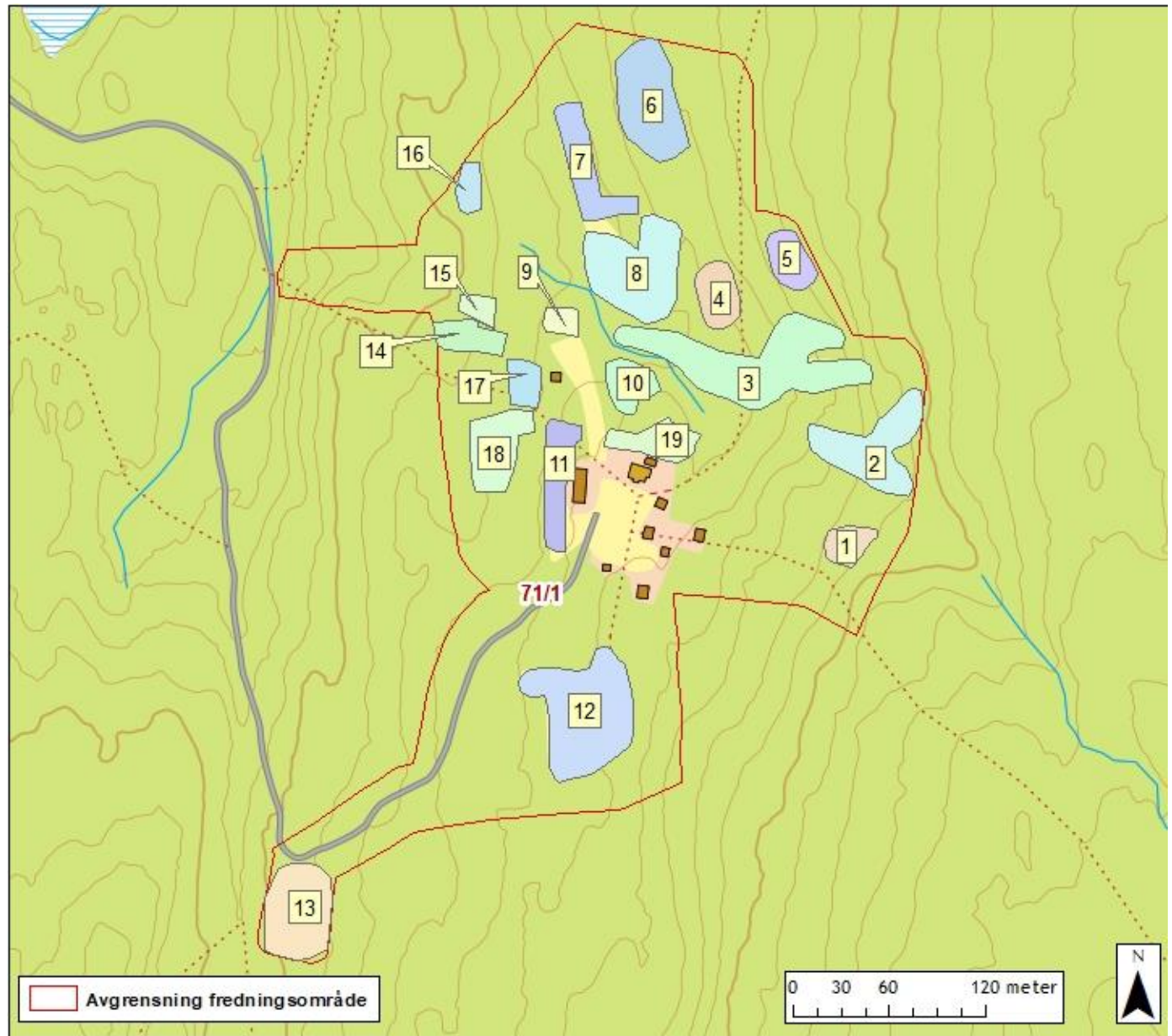
Kart med nummererte driftsflater

Kartet viser driftsflatene slik de ble registrert i felt i 2018.

Driftsflatene er nummerert for å identifisere og skille de fra hverandre, og fotomaterialet vist i det følgende refererer til nummereringen.

Vi vet ikke eksakt hva som har blitt dyrket hvor, og noen driftsflater har begynt å gro igjen. Hovedtyper av driftsflater er eng- og åkerstykker, beitemark og hakkslåttmark (begrepet hakkslåttmark refererer til teknikk og måten man slo med ljå på).

Tilstanden på flatene er varierende. På de neste sidene følger fotodokumentasjon av den enkelte driftsflate.



Driftsfläte 1



Driftsflate 2



Driftsplate 3



Driftsflate 4



Driftsflåte 5



Driftsflate 6



Driftsflate 7



Driftsflate 8



Driftsflate 9



Driftsflate 10



Driftsflate 11



Driftsflate 12



Driftsflate 13 (Teppa)



Driftsflate 14



Driftsflate 15



Driftsflate 16



Driftsflate 17

Blir fotodokumentert august 2019

Driftsflate 18

Blir fotodokumentert august 2019



Skogfinner som folkegruppe

Historikk, kultur og tradisjon

Skogfinner – opprinnelse, innvandring og bosetning

De fleste skogfinnerne har sitt opphav i landskapet Savolax i Finland, mot grensen til Karelen.

Utvandringen til Skandinavia startet rundt midten av 1500-tallet og pågikk i vel hundre år. De tidligste bosettingene kom i Gästrikland og Hälsingland lengst øst i Sverige og spredte seg nordover og vestover til Ångermanland, Dalarna og Värmland, og fram mot midten av 1600-tallet over grensen til Norge. Finland var fram til 1809 «den östra rikshalvan» av Sverige, slik at det var først med bosettingene på norsk side av grensen at det ble utvandring fra det svenske riket.

De første bosettingene på norsk side kom på Finnskogen, ved Røgden på Grue Finnskog, men skogfinnerne spredte seg raskt til store deler av Østlandet, og allerede på 1640-tallet var det skogfinner så langt vest som i Hurdal.

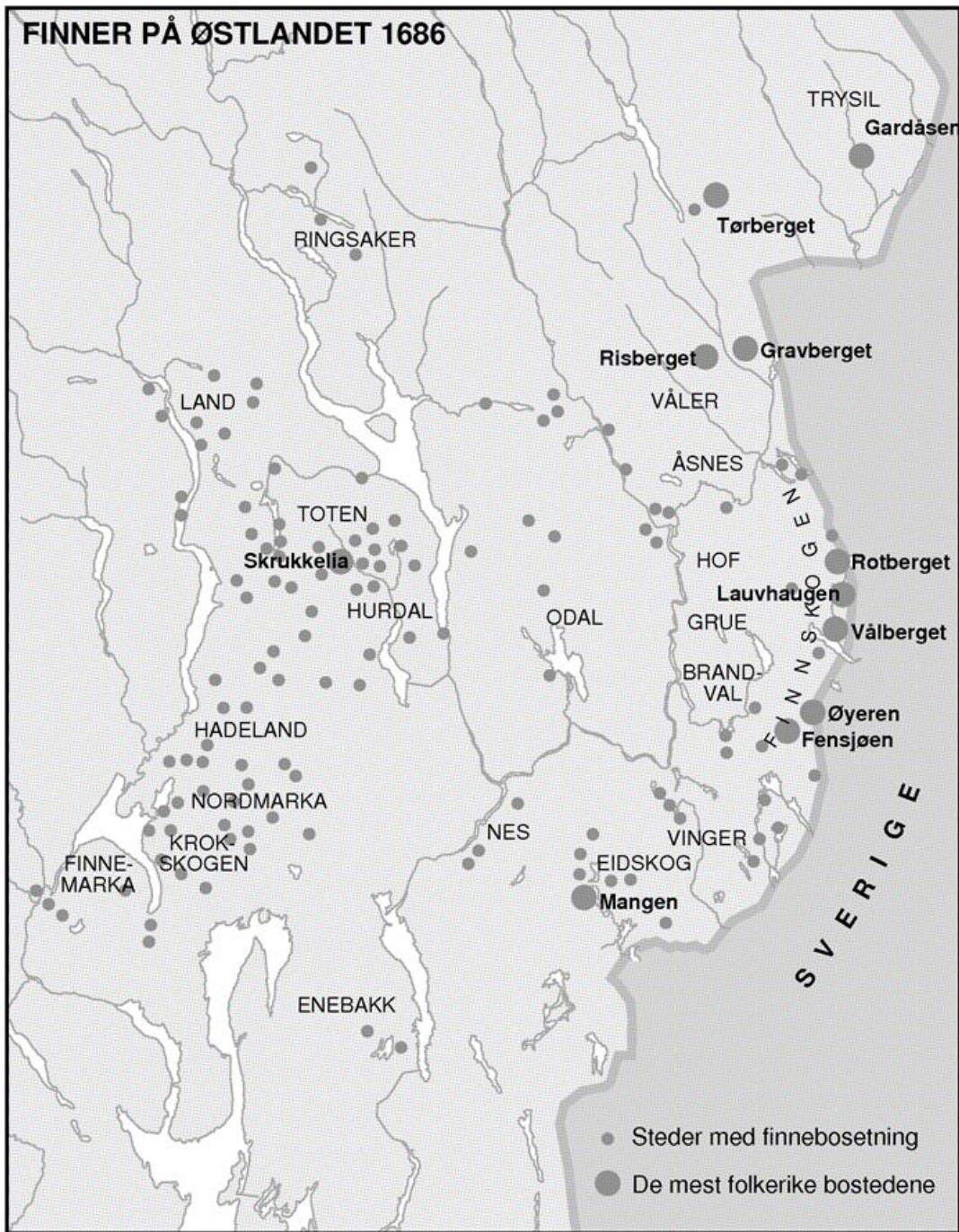
Det var sammensatte årsaker til utvandringen fra Finland, men de store granskogene i Skandinavia var åpenbart det som lokket mange til å flytte til nye områder for å kunne fortsette å drive svedjebruk i stor skala.

Fra midten av 1500-tallet var det i Sverige en politikk som ga skattefrihet i opptil sju år for de som tok opp nye boplasser. Hertug Karl av Värmland (senere Karl IX) inviterte spesielt finner til å bosette seg i de store skogområdene.

En medvirkende årsak til utvandringen fra Finland var også Klubbekrigen langs grensen til Russland og flere uår på slutten av 1500-tallet.



FINNER PÅ ØSTLANDET 1686



Finnemantallet i 1686

I 1686 gjennomførte norske myndigheter en folketelling av alle skogfinner i Norge, for å få oversikt over hvor stort «problemet» var. «Problemet» var bl.a. skogfinnenes svedjebruk, som ble ansett for å ødelegge skogressurser for den voksende sagbruksnæringen, og gruppen av «løsfinner», som var enkeltpersoner uten fast bopel som reiste rundt og deltok i ulike svedjelag, og som derfor var umulige å skattlegge.

Finnemantallet viser 1.250 finner fordelt på 40 kommuner i sju fylker på Østlandet. Det er rimelig å anta at en del løsfinner ikke ble registrert i manntallet.

Kartet til venstre viser utbredelsen av skogfinsk bosetting i Norge ut fra Finnemantallet i 1686 (kilde: Norsk historisk leksikon).

Bosettingene var klart tettest i skogområdet langs riksgrensen mellom Eidskog og Trysil, men kartet viser også den store spredningen av bosettinger i barskogområder over store deler av Østlandet, med flere store tyngdepunkter i Oppland og Akershus; som Nordmarka, Kroksgogen, Hadeland, Hurdal og Toten, og Finnemarka i Buskerud.



Mikkeldrud, Aurskog-Høland. Foto: Berit Rønsen, Riksantikvaren



Foto: Torkel Skoglund, Statskog

Finnskogen

Finnskogen er et skogområde i grensetraktene mellom Norge og Sverige, i nordre Värmland og østre del av Sør-Hedmark. Finnskogen utgjør kjerneområdet for den skogfinske kulturen og er fremdeles et sentralt område for skogfinsk byggeskikk og identitet. De første skogfinske bosatte seg her i første halvdel av 1600-tallet.

Næringsvirksomhet – Svedjebruk

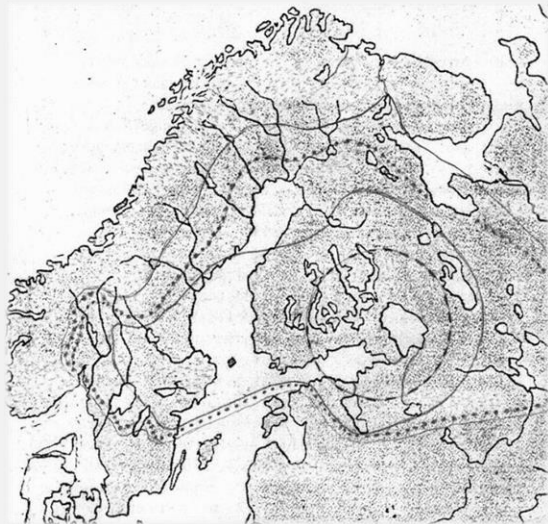
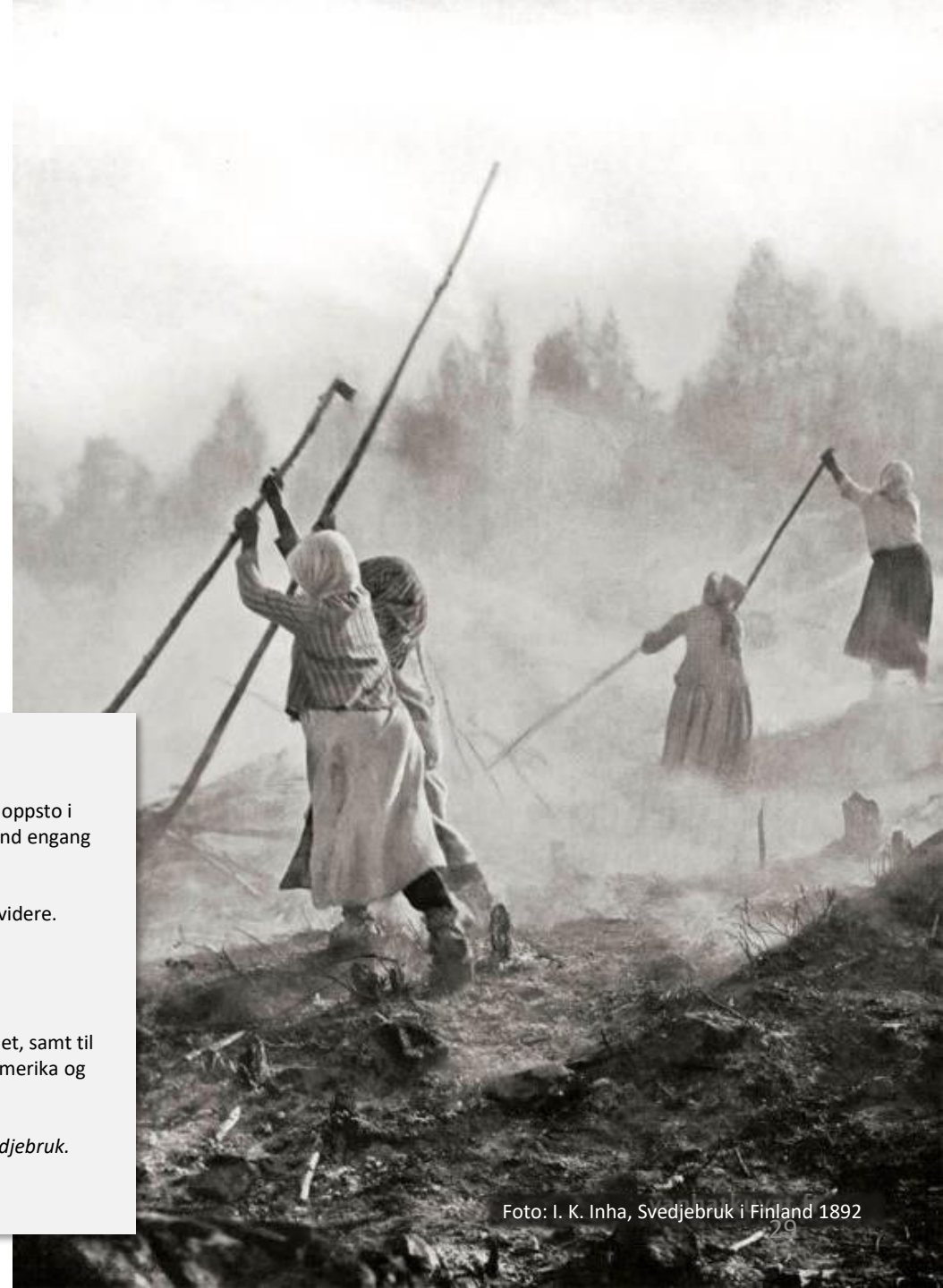
Skogfinnene drev svedjebruk (svibruk, bråtebruk) i de store granskogområdene i Midt-Sverige og på Østlandet i Norge.

Skogen ble felt og fikk ligge å tørke ett eller to år. Deretter brente man hele området og sådde toårig rug i aska, såkalte rugbråter. Dette var skogfinnenes hovednæringsvei, derfor ble de også kalt rugfinner. Denne måten å dyrke på er svært arealkrevende, men ga strå på to meters høyde og veldig store avlinger. Det ble som oftest tatt bare én avling på hver svedje. Derfor var det behov for å ta stadig nye skogarealer i bruk.

«Huuhta» er det finske betegnelsen på storsvedje i granskog. De store svedjene ble mest vellykket i næringsrik, gammel granskog, noe det fantes store områder av i skogbeltet over Midt-Sverige og inn i Norge.

Svedjebruk var enkelte steder i Norge i drift til inn på 1800-tallet, men med gjentatte forbud, måtte skogfinnene gradvis gå over til ensidig åkerbruk.

Andre viktige næringsveier for skogfinnene var naturlig nok jakt og fiske i skogene. Noen drev også med tømmerfløting eller tok arbeid i gruver.



Huuhtasvedjebrukets utbredelse

Man antar at huuhta (storsvedjing) oppsto i skogene nordøst for Viborg i Russland engang på 1300-tallet.

Bildet til venstre viser utbredelsen videre.

Innenfor sirkelen: 1500 e.Kr.

Hel linje: 1600 e.Kr.

Stiplet linje: 1700 e.Kr.

Ekspansjonen fortsatte på 1800-tallet, samt til Tver i Russland, Delaware i Nord-Amerika og flere områder i Sibir

(Per Martin Tvengsberg (2010): Svedjebruk. Norsk Skogfinsk Museum, s. 29.)

Skogfinsk byggeskikk

Skogfinnene hadde sin egen karakteristiske byggeskikk. På en tradisjonell skogfinsk gård finner man både ordinære gårdsbygninger som ellers i landet, men også spesielle skogfinske karakterbygninger og bygninger som bærer skogfinske trekk. Som bolighus hadde skogfinnene *røykstuer* med isolert innertak/himling. I tillegg hadde hver gård *røykbadstue* og ofte *rie* (tørke- og treskehus for rugavlingen). Alle husene ble varmet opp med røykovner. I tillegg var det vanlig å ha blant annet *jordkjeller* og *kokkhus* på gården.

Disse bygningene er karakteristiske for kulturen og derfor særlig viktige kulturbærere og historiefortellere. Eksempler på slike karakterbygninger er vist gjennom utvalgte kulturminner for fredning i det totale fredningsomfanget i prosjektet. Til sammen viser fredningsobjektene langt på vei bredden i skogfinsk byggeskikk slik den forekom i Norge.

Karakteristisk for de skogfinske boplassene i eldre tid er også mangfoldet av driftsbygninger fordelt i en organisk tunstruktur som er tilpasset landskapet og topografien på stedet. Eksempler på helhetlige anlegg med tunstruktur og mangfold av bygninger er vist ved de fem fredningene Østre Sollien, Orala, Abborhøgda, Mikkelerud og Hytjanstorpet.



Østre Sollien i Grue kommune er en godt bevart skogfinsk gård med mange karakterbygninger som viser skogfinsk byggeskikk. Foto: Berit Rønson, Riksantikvaren

Røykstua på Hytjanstorpet i Grue er fortsatt bebodd.
Røykovnen her ble tatt ut omkring år 1900.
Foto: Berit Rønsen, Riksantikvaren



Røykstua

Røykstua er skogfinnenes bolighus, som ble varmet opp ved hjelp av en røykovn. De skogfinske røykstuene kjennetegnes blant annet ved den isolerte himlingen som de vestnorske røykovnstuene ikke har. Selve røykovnen er murt i naturstein og leire og har ingen skorstein. Ilden varmer opp den store steinmassen i ovnen som så står som et gigantisk varmemagasin og varmer rommet resten av døgnet uten ytterligere fyring før neste dag. Røyken kommer inn i rommet og legger seg som et teppe oppunder taket og avgir det meste av varmen til de grove materialene i himlingen, før den siver ut gjennom en røykkanal i taket. Glørne rakte man ut av ovnen og oppbevarte i grua på ovnsbanken. På denne glohaugen kunne man drive enkel matlaging.

Røykstua som bygningstype hadde tilbakegang fra siste halvdel av 1800-tallet, parallelt med at man tok i bruk nye oppvarmingsmetoder (peis og støpjernsovner).

Kun to røykstuer med intakt røykovn står igjen på opprinnelig sted i Norge. En på Askosberget øvre og en på Tvensberget, begge på Grue Finnskog. I tillegg finnes det flere bevarte røykstuer hvor ovnen er tatt ut, og hvor det for mange av dem også er gjort en del endringer/moderniseringer av bygningen.



Badstua på Nedre Øyeren, Brandval Finnskog, ble fredet i 2011.
Badstua er særegen med dobbel røykovn som fyller ulike funksjoner og oppvarmingsbehov.
Foto: Berit Rønsen, Riksantikvaren

Røykbadstua

Badstubading står sentralt i finsk kultur. Når skogfinnene slo seg ned på et nytt sted var badstua ofte det første huset de bygde. Badstua kan egne seg for allsidig bruk. Her kunne man i tillegg til å bade badstu også tørke korn og lage mat, samt bo midlertidig mens røykstua (bolighuset) ble bygget. Mange badstuer har vært i bruk som bolig for fattige personer til langt fram i tid.

En tradisjonell skogfinsk røykbadstue har røykovn murt uten bindemiddel. Varmen går effektivt opp mellom steinene i ovnstaket, og varmer opp steinrøysa på toppen mye raskere enn i en røykovn murt med bindemiddel. En badstuovn gir derfor mulighet for å ta ut en eksplosiv høy varme, mens varmen i en slik badstuovn uten bindemiddel også ebber raskere ut enn i de leiremurte røykovner i røykstuene.

De tradisjonelle røykbadstuene hadde ingen vinduer, bare glugger for utlufting av røyken, og eventuelt for lys inn i rommet. På bakveggen i rommet var det en «lave», en brisk midt oppe på veggen til å sitte eller ligge på. I tillegg var det benker langs ene langveggen nede.

Når man bader badstu, slenger man vann på steinrøysa på ovnen slik at het damp brer seg ut i rommet. Som i finsk tradisjon brukes badstukvaster av bjørkeris som man pisker seg med for å oppnå ytterligere renselse og velvære.

Ria

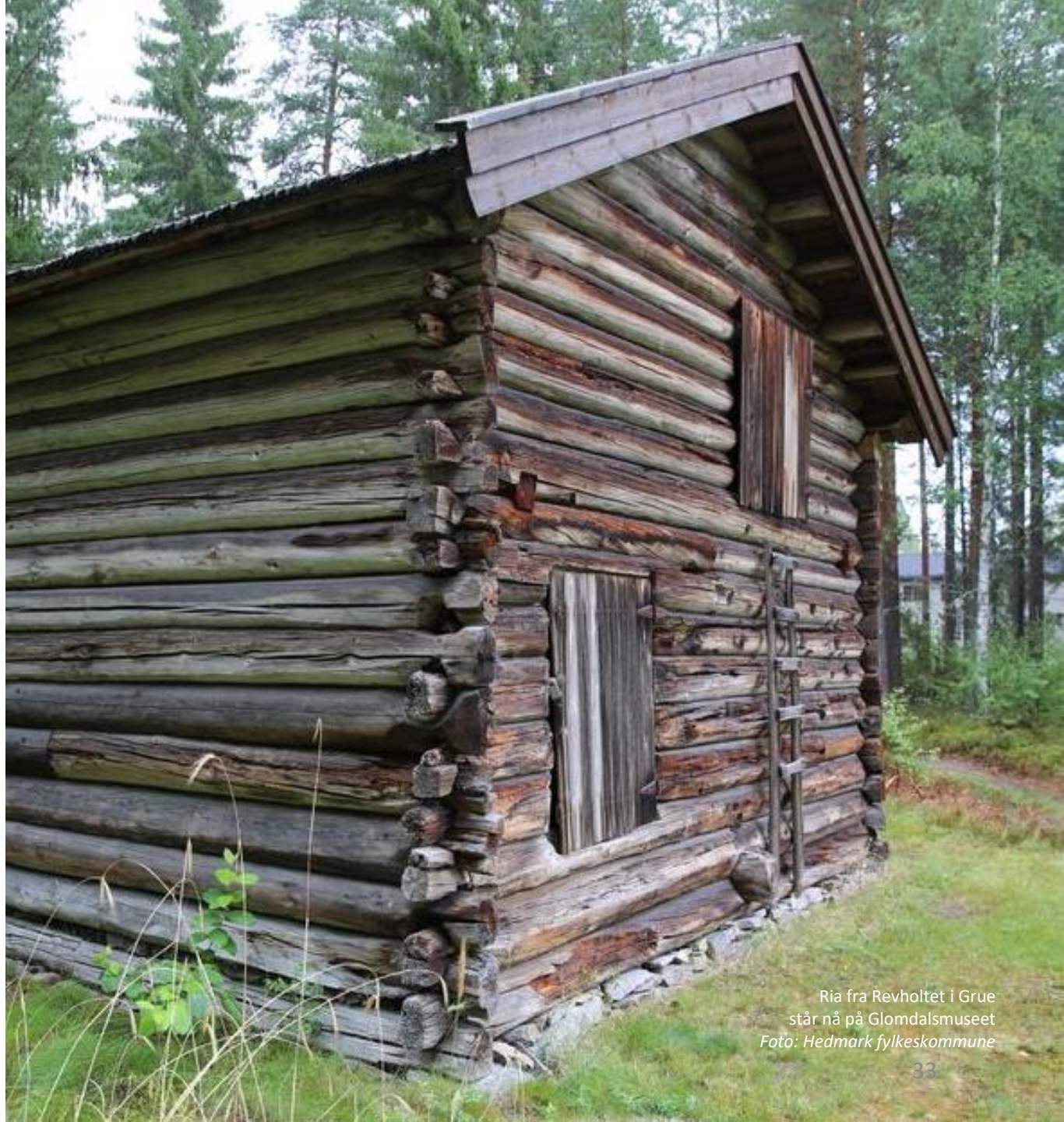
Skogfinnenes hovednæring var dyrking av svedjerug. Svedjerugen blir to meter høy og under innhøstingen ble den skjært med sigd og bundet til kornband. Bandene ble senere på høsten eller vinteren tørket i ria før de ble tresket på riegulvet. Navnet rie kommer fra 'riihi', som er den finske betegnelsen på dette tørke- og treskehuset.

Ria har en karakteristisk høy bygningskropp som skyldes at de to meter lange kornbandene ble tørket stående på et glissent «gulv» av løse og flyttbare tørkestenger/stokker som ligger et par meter over gulvet. For tørkingen ble det fyrt i en røykovn i ene hjørnet av bygningen. Varmen gikk opp mellom de glisne tørkestengene, videre opp gjennom de stående bandene og opp til det isolerte innertaket der aksene på rugen var.

Tørkingen kunne ta flere døgn, og i hele den tiden måtte ovnen og fyringen voktes kontinuerlig. Ei rie full med rug som tok fyr, ville være en økonomisk og overlevelsesmessig katastrofe.

Røyken setter røyksmak på kornet, og brød bakt på rietørket rug har en mild røyksmak. I fyringen ble det brukt tørr løvved som gir minst mulig røyk.

I Norge er det bevart kun to rier som begge er flyttet til museum. Det ser ut til at riene forsvant raskt etter at man sluttet med svedjebruket, og at man på Finnskogen ikke fant på andre funksjoner for riebygningene.



Ria fra Revholtet i Grue
står nå på Glomdalsmuseet
Foto: Hedmark fylkeskommune



Kokkhuset

Fra gammelt av var kokkhuset sentralt i den skogfinske kulturen. I tiden før røykstue-bygningene fikk flere rom, var røykovnen eneste varmekilde i røykstueene, og en røykovn er veldig upraktisk for koking av mat. Derfor hørte et eget kokkhus med til bygningene på gården. I sin eldste form er kokkhuset bare en lévegg rundt en bål plass, mens det etter hvert utviklet seg til små laftede bygninger med peis.

Begrepet kokkhus kommer av finsk (kokka / kokki / kokko), som kan ha å gjøre med både formen på de eldste kokkhusene og med funksjonen for matlaging. I mye litteratur brukes den svenske/norske betegnelsen kokhus på bygningstypen, mens eldre folk på Finnskogen veldig tydelig brukte navnet kokkhus.

Jordkjelleren

Jordkjeller finnes på de fleste skogfinske boplassene. Her lagret man neper og annet som skulle oppbevares frostfritt gjennom vinteren, senere også poteter da de kom i bruk.

Det finnes to hovedtyper av skogfinske jordkjellere når det gjelder konstruksjon:

- Jordkjeller med hvelvet eller flatt tak av trestokker.
- Jordkjeller med hvelvtak av stein.

Over hvelvtaket bygde man gjerne et saltak eller annen type vanntett overdekking for å hindre vann i å trenge ned i kjelleren. Oppå noen jordkjellere er det bygget kjellerbu.

Jordkjelleren er bygget opp med vegger av naturstein i et utgravd rom i bakken, gjerne i en skråning slik at tre av sidene ligger mot jordveggene i det utgravde hullet, og den fjerde blir en synlig frontvegg med inngangsdør. Det er to dører med en meters mellomrom, som utgjør en temperatursluse for å få god stabilitet i temperatur og fuktighet i kjelleren.



Jordkjeller på Østre Sollien, Grue Finnskog.
Foto: Berit Rønsen, Riksantikvaren



Fredet tuntre, rogn, på Abborhøgda i Kongsvinger kommune
Foto: Torkel Skoglund, Statskog

Skogfinsk kulturlandskap

Mosaikklandskap

Ettersom skogfinnene bosatte seg i skogterreng, ble enger og åkerlapper plassert der topografien og vekstforholdene var mest gunstige. Ser man en eldre skogfinsk gård fra luften, ser det ut som en mosaikk av driftsflater sammenbundet av stier, kjerreveier, skogstriper og hakkslåttmark. Det karakteristiske mosaikklandskapet har forsvunnet de fleste steder etter modernisering og mekanisering av drifta, eller etter fraflytting og gjenvoksing. På Abborhøgda i Kongsvinger kommune er det alderdommelige mosaikklandskapet bevart og fremdeles godt lesbart.

Nyttehagen

Den skogfinske hagen har nok på de fleste plasser vært mer av det praktiske slaget som nyttehage, men også enkelte stauder ble plantet innimellom nyttevekstene i hagen eller langs husveggen. Ofte var nyttehagen et inngjerdet jordstykke nærmest hovedbygningen i tunet. Her dyrket man det nødvendige av frukt og bær, urter og enkelte grønnsaker til husholdet. Man hadde også egne arealer for neper, og senere poteter.

Rogna

Rogna ble av skogfinnene ansett som et hellig tre, ut fra sjamanistisk tradisjon, og var derfor vanlig i bruk som tuntre. På Abborhøgda i Kongsvinger kommune står et slik tuntre bevart, på tilsvarende måte som på mange andre gårder.

Skogfinske tradisjoner

Magi og magiske symboler

Bruken av magiske symboler for beskyttelse av eiendom, folk og husdyr har sin bakgrunn i finsk-ugrisk sjamanistisk tradisjon og har vært utbredt i skogfinsk kultur langt fram i tid. Symbolene ble ofte skåret inn på og rundt inngangsdørene på bygninger som det var vesentlig å beskytte. Magien lå i kommunikasjonen mellom den som skar inn symbolet og krefter i naturen.

Slike symboler representerer en type kulturminner som er sårbare og som forsvinner gradvis etter hvert som bygninger forsvinner, dører skiftes ut og sol og vær tærer på treoverflatene.

Neverfletting

Neverfletting som håndverk kjennetegner skogfinsk kultur, og har åpenbar bakgrunn i østlig finsk-ugrisk tradisjon. Neversko, neverkonter og mange andre bruksgjenstander av flettede neverstrimler viser skogfinnenes kunnskaper og dyktighet i å utnytte naturmaterialer, og likheter og variasjoner i teknikker og produkter i finsk-ugriske områder østover viser det kulturelle slektskapet. Skogfinnene laget også mengder av bruksgjenstander av helnever (hele neverflak), og hadde også solide tradisjoner i å produsere andre typer flettverk, som fiskeruser og andre gjenstander, flettet av selje og andre materialer.

Mat

Skogfinnene har fremdeles gamle mattradisjoner med flere særegne retter. Særlig kjent er motti og flesk, hvor motti er en slags smuldremasse som kokes av mel og vann. Hillo er en annen karakteristisk rett hvor bær rårøres i mel og spises med skje.

Sang og musikk

Skogfinnene bragte med seg en spesiell karakteristisk sang- og musikktradisjon med røtter i gammel, finsk runesangtradisjon. Bruken av besvergelses og magiske runer er en del av denne tradisjonen, og det er samlet inn mange hundre slike runer fra Finnskogen.



Skogfinner i dag

Skogfinnernes kultur har, på samme måte som andre kulturer i Norden, endret seg mot en større likhet i innhold, både på det næringsmessige og mye annet. Skogfinnene ble, i likhet med andre minoriteter, i perioder utsatt for målrettet fornorskningsspolitikk. Allerede ved innvandringen ble skogfinnene gitt norske patronymikon som slektsnavn, i stedet for de arvelige finske slektsnavnene. Gjentatte forbud mot svedjebruk bidro til at svedjebudet ble avviklet tidligere enn det ellers ville vært, og allerede fra 1840-tallet forbød prestene, senere skoleverket, skoleelevene på Finnskogen å prate finsk. Dette bidro til at det skogfinske språket døde ut på 1900-tallet. Flere av de skogfinske tradisjonene ble nok fra slutten av 1800-tallet oppgitt av skogfinnene selv, for å unngå å bli identifisert/stigmatisert som skogfinner.

Allikevel har mange skogfinske tradisjoner overlevd helt til vår tid, særlig på Finnskogen, og fra slutten av 1900-tallet har det vokst fram en stor stolthet for det å være av skogfinsk avstamning, og for den skogfinske kulturarven som skogfinnene beriket det kulturelle mangfoldet i Norge med. De første skogfinske museer og organisasjoner ble etablert på 1940- og 1950-tallet. Da språket døde ut som identitetsmarkør, ble det ekstra viktig å sikre bevaring av andre identitetsmarkerende kulturelementer, som bl.a. bygninger som viser de kulturelle særegenhetene. Det skogfinske bygningsvernet har pågått spesielt målrettet siden 1970-tallet, og det ville vært mulig å berge flere unike bygninger dersom samfunnet hadde støttet opp om dette allerede da.

At skogfinnene fikk status som nasjonal minoritet fra 1998 har bidratt til storsamfunnets større oppmerksomhet, aksept og respekt for skogfinner og skogfinsk kulturarv, og dette har ført til ytterligere oppsving i interesse for den skogfinske kulturen, både innad i gruppen og utenfra. De skogfinske områdenes koblinger mellom natur og kultur skaper ekstra oppmerksomhet i en tid da samfunn og befolkning blir mer og mer preget av urbanisering. Dette er noe av bakgrunnen for populariteten av vandringsleder som f.eks. Finnskogleden og Finnskogrunden, der man i tillegg til naturopplevelsen, også får kunnskaper og innsikt gjennom de skogfinske boplassene som passerer.

Det at riksgrensen mellom Norge og Sverige går midt gjennom Finnskogen, skaper en ekstra dimensjon i både kulturelt innhold og attraktivitet. Det skogfinske på Finnskogen er et konglomerat av finsk, svensk og norsk kultur som gjør den unik. Grensetraktens betydning under 2. verdenskrig skaper også en ekstra dimensjon både i historien og i opplevelsen for mange besøkere.

Om minoritetsprosjektet

De fem nasjonale minoritetene i Norge (skogfinner, kvener/norskfinner, jøder, rom (sigøynere) og romanifolket/tatere) er en viktig del av landets historie. Minoritetsgruppene har en rik kultur og de har bidratt til mangfoldet av kulturminner i landet vårt, men omfanget av sporene etter dem varierer og de kulturminnene som er bevart har ikke vært godt nok sikret.

Kartlegging og fredning av nasjonale minoriteters kulturminner

Etter en omfattende kartlegging av fredete kulturminner i Norge, kommer det tydelig fram at kulturminner knyttet til de nasjonale minoritetene er sterkt underrepresentert på fredningslisten.

Gjennom [stortingsmelding nr. 16, Leve med kulturminner](#), har Riksantikvaren fått i oppdrag å rette opp skjevheter i fredningslisten innen 2020. Målet er at et representativt utvalg kulturminner med tanke på geografisk, sosial, etnisk, næringsmessig og tidsmessig bredde, skal bli bevart for fremtiden.

Som et ledd i [fredningsstrategien mot 2020](#) gjennomfører Riksantikvaren et prosjekt for å løfte fram og få økt kunnskap om våre nasjonale minoriteters kulturminner, og om mulig frede et utvalg kulturminner knyttet til hver av de fem gruppene.

Samarbeid med minoritetsgruppene

Det er av stor betydning at minoritetene selv bidrar til å definere hvilke kulturminner som er viktige for dem og som representerer deres historie og kultur. Riksantikvaren samarbeider derfor med representanter for den enkelte minoritetsgruppe, i tillegg til regionalforvaltningen og relevante kunnskapsinstitusjoner.



De omreisende / tater'n på Moan i Alvdal.
Foto: Per K. Lien (1893-1951) /Anno Musea i Nord-Østerdalen (CC PDM)

Skogfinske kulturminner

- Oversikt over alle fredningene i prosjektet og hva de representerer

Abborhøgda er et kulturhistorisk viktig eksempel på en tradisjonell skogfinneplass med både bygninger (våningshus, låve, jordkjeller, bur, røykstue uten røykovn, grishus, kokkhus, vedskjul, sommerfjøs, høyløe, tufter etter smie), nyttehage, tuntre og tilhørende driftsarealer og mosaikklandskap bevart. Kulturlandskapet har et rikt biologisk mangfold, noe som er typisk for skogfinske bosetninger.

Øvre Askosberget er et godt bevart eksempel på en røykstue med røykovn inntakt på sin opprinnelige plass. I Norge finnes kun to røykstuer med original røykovn bevart.

Orala er et kulturhistorisk viktig eksempel på en tradisjonell skogfinneplass med både bygninger (våningshus, låve med moderne fjøsdel fra 50-tallet, gammelfjøs, kalvhuk, jordkjeller, bur, smie, vedskjul, høyløe, to sommerfjøs, badstue, kokkhus, sag og netthuk) hage og tilhørende landbruksarealer bevart. Orala viser også tilknytningen til sjøen og fisket som har vært en viktig binæringsvei for mange skogfinner.

Låven i Peistorpet er bærer av en uvanlig stor mengde innrissede symboler. Bruken av magiske symboler har vært en viktig del av skogfinsk kultur i Norge tilbake til 1600-tallet. Bygningen er løftet fram av skogfinnerne selv som særlig viktig å bevare nettopp for å sikre kunnskapen om, og for å kunne formidle denne viktige delen av deres kultur.

Akkasaari (Kjerringholmen) er en likholme med tre graver. Holmen representerer den skogfinske tradisjonen med å gravlegge på holmer, fast eller midlertidig. **(Fredning er ikke avklart, men under vurdering)**

Hytjanstorpet er et godt bevart skogfinsk torp som fortsatt er bebodd og drives på tradisjonelt vis. På torpet finnes røykstue, stabbur, mjølkebu, fjøs, sommerfjøs, utkjeller, låve, høyløe, moderne badstue og garasje. Røykstua på gården viser den typiske utviklingen hvor man erstattet røykovnen med moderne ildsted. Det tilhørende kulturlandskapet har et rikt biologisk mangfold, noe som er typisk for skogfinske bosetninger.

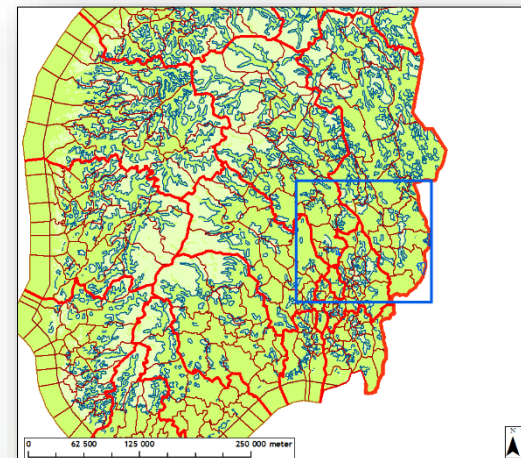
Østre Sollien er et godt bevart eksempel på et helhetlig skogfinsk torp med flere karakterbygninger fra skogfinsk byggeskikk (røykstue, kokkhus, bur, låve, jordkjeller) og typisk beliggenhet i landskapet.

Ria fra Revholtet (nå på Glomdalsmuseet) er en av to bevarte rier i Norge. Ria er et skogfinsk tørkehus for svedjerug og dermed en nøkkelbygning i skogfinsk bygningstradisjon.

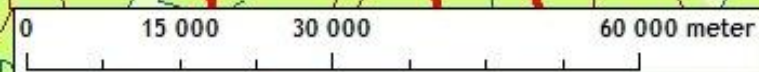
Mikkelrud er en skogfinsk gård som viser utbredelsen av skogfinsk bosetning til Akershus. Gården har både mangfold av bygninger (våningshus, låve, stall/uthus, stabbur, jordkjeller, uthus/utedo, hytte og garasje), karakteristisk tunstruktur og omkringliggende kulturlandskap bevart. Kulturlandskapet har et rikt biologisk mangfold, noe som er typisk for steder det har vært skogfinsk bosetning.

Snellingen er en skogfinsk gård med bevarte bygninger (to våningshus, to uthus) og klassisk beliggenhet i landskapet. Gården viser utbredelsen av skogfinsk bosetning til Oppland. **(Omfang av fredning er ikke avklart)**

Nedre Finneplassen i Buskerud har et godt bevart skogfinsk bur med innskårede magiske symboler på døren. Finneplassen er ett av svært få kulturminner som viser utbredelsen av skogfinsk bosetning så langt vest som til Buskerud.



Kartet viser de skogfinske kulturminnene som er under fredning eller vurderes fredet i forbindelse med minoritetsprosjektet



Bakgrunnsinformasjon om dokumentet

Dokumentasjonsvedlegget er utarbeidet i forbindelse med minoritetsprosjektet og fredningssaken for Abborhøgda. Målet med arbeidet er å dokumentere kulturlandskapets verdi knyttet til fredningen på fredningstidspunktet, beskrive anleggets historie og sette det inn i en kulturhistorisk sammenheng.

Dokumentasjonsvedlegget er utarbeidet av Riksantikvaren 2018-2019.

Norsk Skogfinsk Museum har bidratt med mye kunnskap om anlegget, både gjennom møter og via saksdokumenter.

Norsk Skogfinsk Museum har også bidratt i arbeidet med delen om skogfinnenes historie og kultur.

Både nåværende eier, Statskog, og kommende eier Fortidsminneforeningen har deltatt aktivt på møter og befaringer underveis i prosessen.

Alle bilder er tatt av Riksantikvaren 2017 og 2018 dersom ikke annet er nevnt.