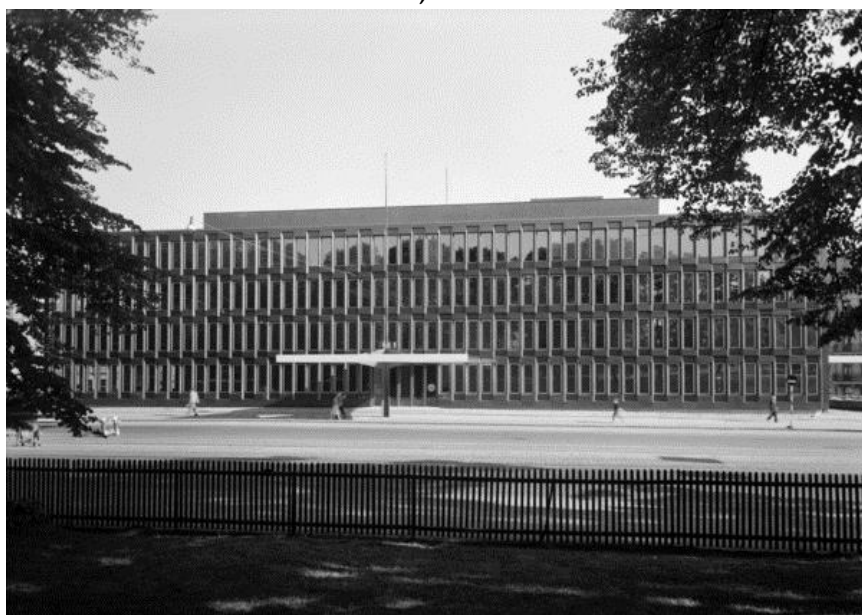




Oslo kommune  
Byantikvaren



**FREDNINGSDOKUMENTASJON DEL 1**  
DEN TIDLIGERE AMERIKANSKE AMBASSADE, HENRIK IBSENS  
GATE 48,  
GNR. 209 BNR. 32, OSLO KOMMUNE



*Den amerikanske ambassades bygning skal være et hus i "kjole og hvitt". Det skal være kledd slik man vil opptre om man skal representere sitt land korrekt. Arkitekt Eero Saarinen til Byggekunst nr. 5 1959*

20. juni 2018

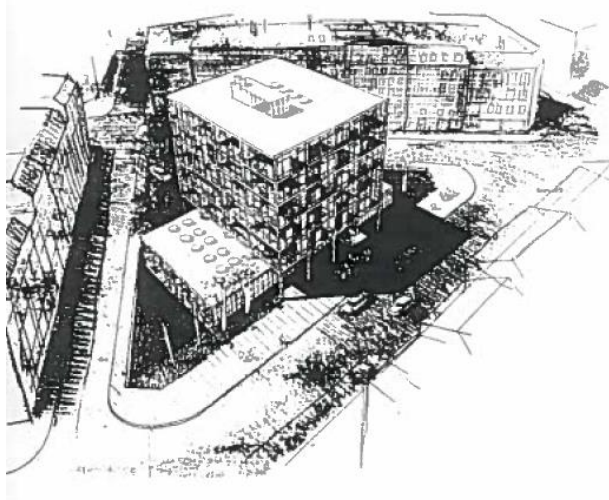
### **Bakgrunn for ambassadebygningen i Henrik Ibsens gate 48**

Den tidligere amerikanske ambassaden i Henrik Ibsens gate 48, opprinnelig Drammensveien 18, er utformet av den verdenskjente amerikanske arkitekten Eero Saarinen (1910-1961). Grunnsteinen ble lagt den 10. februar 1957 og ambassaden ble offisielt åpnet den 15. juni 1959.

I 1947 kjøpte den amerikanske stat Drammensveien 2 med hensikt å oppføre en ambassadebygning. Imidlertid ble det bestemt sammen med norske myndigheter at ambassadebygningen skulle oppføres på den trekantete tomten mellom Drammensveien, Løkkeveien og Hansteens gate. Tomten huset da Kong Oscars Minde som var oppført i 1861, utformet av arkitekt Christian Heinrich Grosch. Kong Oscars Minde var en stiftelse som hadde som formål å tilby husrom for datidens ugifte eldre kvinner. Denne bygningen ble revet på midten av 1950-tallet for å huse USAs framtidige ambassade i Oslo.

Byggeprosjektet ble betalt av den norske stat på grunnlag av den kreditten Norge mottok som del USAs økonomiske hjelp etter andre verdenskrig. Byggesummen kom på omtrent 9,5 millioner norske kroner. Da ambassadebygningen sto ferdig ble den overtatt av den amerikanske stat, og Norge overtok eiendommen på Drammensveien 2.

Etter andre verdenskrig ble USAs ambassade-byggeri ledet av Office of Foreign Building Operations (FBO). I 1951 utarbeidet arkitektene Ralph Rapson & John van der Meulen flere forslag til en ambassadebygning på tomten. Et av forslagene var en seks etasjers glasskube reist på søyler over en én etasjes kontorfløy. Arkitektene var meget anerkjente og sto bak blant annet USAs ambassade i København som sto ferdig i 1954 og ambassaden i Stockholm som var ferdig i 1955. Imidlertid var det Eero Saarinen som fikk oppdraget i 1955. FBO hadde allerede tildelt Saarinen oppdraget med å utforme utvidelsen av den amerikanske ambassaden i Helsinki, men prosjektet ble ikke realisert. Etersom Saarinen allerede var på vei inn i en lysende arkitektkarriere, så FBO seg om etter et annet ambassadeprosjekt for Saarinen, og han ble foreslått for ambassadeprosjektet i Oslo. Ambassadeprosjektet ble realisert sammen med de norske arkitektene John Engh og Henrik Kiær som stedlige arkitekter i Norge.



*Forslag til den amerikanske ambassaden i Oslo, fra 1951 utformet av Rapson & van der Meulen, Jane C. Loeffler, 1998, fig. 35.*

## **Arkitekt Saarinens bygning**

### *Eksteriøret*

Eero Saarinen valgte en helt annen løsning for den frigjorte ambassadetomten enn det tidligere arkitekter hadde foreslått. Han fylte det meste av tomten med en trekantet bygning tilpasset tomtens egen form. Den trekantete grunnplanen måler ca. 59 x 47 x 47 og bygningen er i fire etasjer og kjeller. Bygningens grunnflate er på ca. 1000 m<sup>2</sup>.

Kjeller, alle dekker og indre bærevegger er støpt på stedet. Fasadene består av bærende, prefabrikkerte betongelementer. Grunnmurene er støpt med singelbetong som er håndmeislet i etterkant. I grunnmuren er det høye vinduer som strekker seg fra terrenget til oppunder dekket. Fasaden springer ca. 30 cm. frem foran grunnmurene.

Fasadene er brutt opp av 577 enkeltstående, høye, rektangulære vinduer som er trukket inn i fasadelivet med kraftige omramninger. Denne relieffvirkningen sammen med fasadematerialet som er slipt og pusset betong tilsatt knust mørk Labrador, gir fasadene et rolig med samtidig levende preg. Bygningen har en stram avsluttende gesims, noe som gjør at bygningen fremstår som en renskåret blokk mot hovedgaten etter forbilde fra et italiensk *palazzo*.

De høye smale og elegante vinduene har karmen i teak og hvitmalt rammer.

Hovedinngangen mot Henrik Ibsens gate er markert med en utkragende baldakin i armert betong som hviler på en søyle. Baldakinen er trapesformet og måler 12 x 9 meter, den har en femkantet åpning som gir plass for ambassadens 13 meter høye flaggstang.

I tillegg til hovedinngangen mot Henrik Ibsens gate har bygningen to sideinnganger markert med utkragende baldakiner, disse er rombeformet. De to sidebaldakinene er som baldakinen over hovedinngangen hvite og kontrasterer fasadens mørke fargeholdning. Inngangen mot Hansteens gate i øst og var en publikumsinngang med adgang til bygningens offentlig tilgjengelige bibliotek og auditorium. Sideinngangen mot Løkkeveien i vest ledet inn til ambassadebygningens konsulatavdeling.

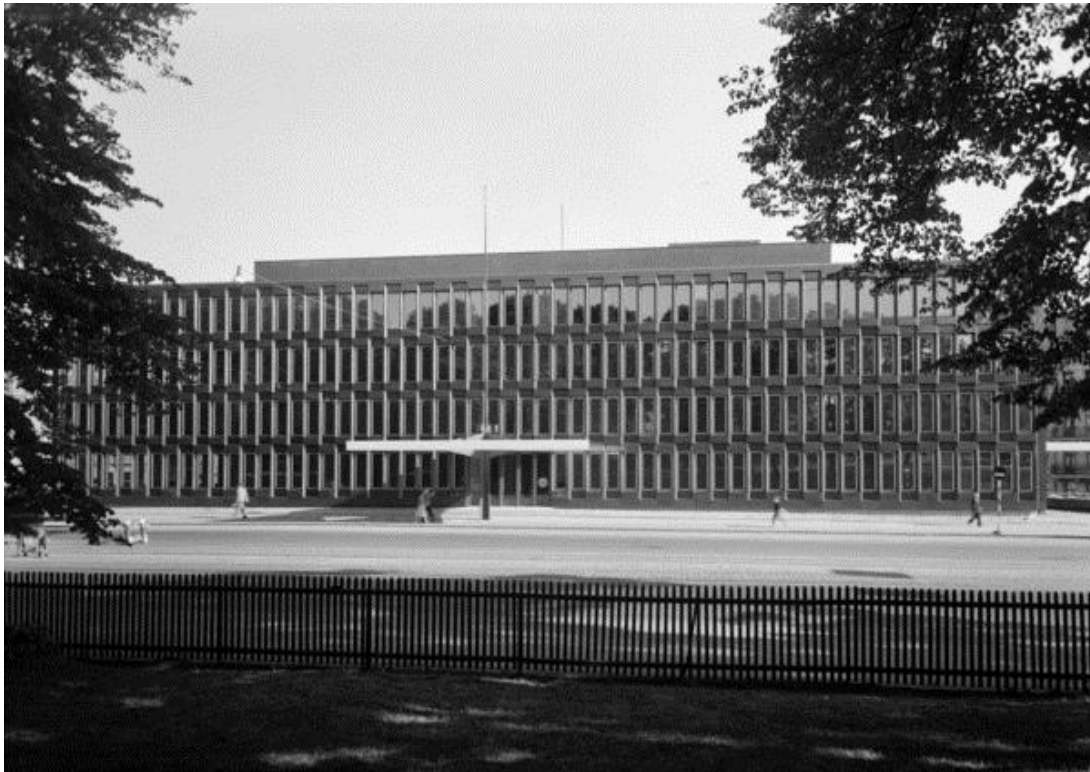
Bygningen fremstår som meget elegant og har en høyde og et arkitektonisk uttrykk som er svært veltilpasset tilstøtende bebyggelse, Slottsparken og Slottet. Likevel fremstår bygningen som monumental med et klart eget uttrykk. Ambassadebygningen fyller klart intensjonen om representasjon av USA i byen som en mektig, men samtidig god nabo. Eller for å bruke Saarinens egne ord gjengitt i *Byggekunsts* presentasjon av bygningen i 1959:

*Den amerikanske ambassades bygning skal være et hus i "kjole og hvitt". Det skal være kledd slik man vil opptre om man skal representere sitt land korrekt.*

Saarinen fikk oppdraget med å utforme ambassadebygningen, samme år som konkurransen om USAs ambassade i London gikk av stabelen. Arkitekten vant den prestisjefylte konkurransen om ambassadebygningen i London. Forventningene til bygningen på Grosvenor Square var høye, men mottakelsen var blandet da den nye bygningen sto ferdig. Bygningen i Oslo fikk imidlertid en svært god mottakelse, og i desember 1959 kunne *Architectural Forum* meddele sine lesere følgende:

*The elegant detailing and rich, quiet polish of the Oslo building seem quite at home with the spacious greenway of the Royal Palace park across the way. Nine of ten Oslonians*

*questioned by Forum say they like the new addition, and some rank it among the town hall, palace, and museums as one of the city's major attractions.*



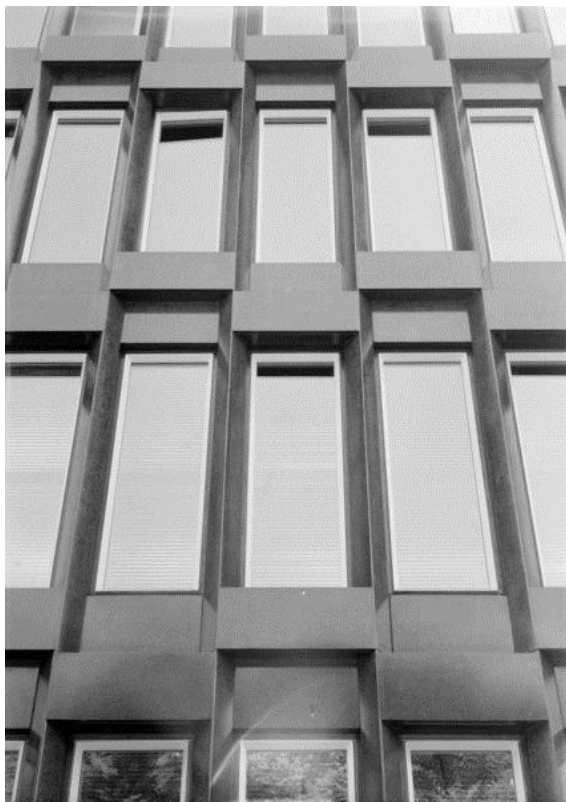
*Den tidligere amerikanske ambassade, Foto: Teigens Fotoatelier, DEXTRA.*



*Den tidligere amerikanske ambassade, Foto: Teigens Fotoatelier, DEXTRA.*



*Den tidligere amerikanske ambassade, Foto: Teigens Fotoatelier, DEXTRA.*



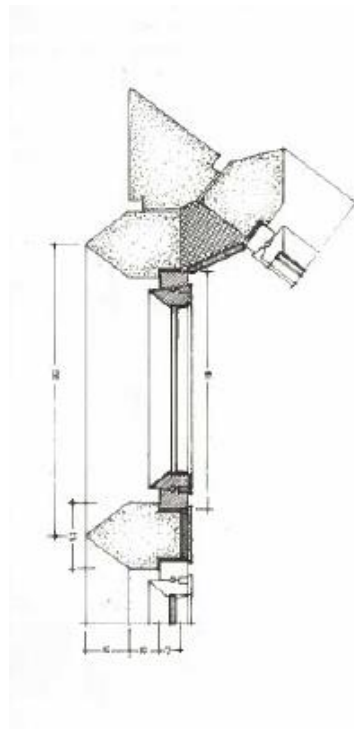
*Den tidligere amerikanske ambassade, Foto: Teigens Fotoatelier, DEXTRA.*

Den siden ved prosjektet som Saarinen var mest fornøyd med var fasadenes bærende prefabrickerte betonelementer. Det ble stilt store krav til disse elementene som ble produsert

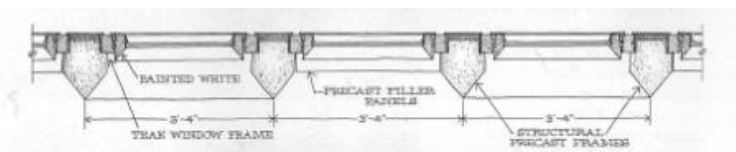
av Interbygg og firmaets planavdeling på Ulven, utvendig og innvendig natursteinsarbeide ble levert av Johs. Grønseth & CO AS. Kravene gikk ut på at det skulle fremstilles elementer med to spisse søyler forbundet med mellomliggende brystningsplater, slik at disse delene til sammen dannet et element med en vekt på ca. 1500 kilo. Elementene ble montert med en vindusbreddes avstand og er forskjøvet en modul (102 cm) for hver etasje. Mellomrommet mellom elementene er fylt med tilbaketrukne betongelementer. Slik fremkommer det karakteristiske mønsteret i fasaden. I tillegg til disse elementene skulle det være en sokkel ut fra grunnmuren og en avsluttende gesims. I hjørnene på det trekantete bygget skulle det innpasses søyler med egen spesiell utforming. Betongen ble tilsatt knust Labrador, og elementene skulle være mørke, ha høy trykkstyrke, ha minimal rissdannelse og kalkutslag. Elementenes linjer skulle korrespondere både horisontalt og vertikalt, og det måtte derfor arbeides med en nøyaktighet på pluss/minus 1 mm. Av slipetekniske årsaker måtte søylene støpes hver for seg og støpes sammen med tverrstykkene etter sliping. For å få til de skarpe, rette linjene og plane flatene, måtte søylene kjøres gjennom slipemaskinen i hele lengden. Finsliping av samtlige elementer ble gjort med håndmaskiner.



*Eero Saarinen (t.v.) inspiserer fasadens prefabrickerte betongelementer, Eeva-Liisa Pelkonen og Donald Albrecht (red.), 2006, s. 292*



*Detaljtegning av fasadens hjørneavslutning med specialelementer, Byggekunst 1959*



*Detaljtening av fasadelementer og vinduer, Architectural Forum, 1959*

### **Arkitekt Saarinens prosjekt**

*The triangular shape of the U.S. Chancellery in Oslo was inevitable. The site is a triangular block, with streets on three sides. The main facade is on Drammensveien, one of the principal streets of Oslo. It faces the Royal Palace, which is set in spacious, park-like gardens. The character of Drammensveien is of continuous facades and it seemed important not to break this continuity.* Slik beskrev Saarinen selv utgangspunktet for ambassadeprosjektet.

Ambassadebygningens nyskapende utforming og ikke minst dens tilpasning til byen, gjør bygningen til et sentralt verk av Saarinen og ikke minst til en viktig etterkrigsmodernistisk bygning blant USAs ambassadebygg verden over.

Etter andre verdenskrig endret USA totalt retningen i byggeprogrammet for ambassadebygg. Før krigen var det vanlig at USA kjøpte eldre bygninger som var passende som ambassader eller oppførte nye som tydelig kommuniserte amerikansk demokrati ved at de i sitt klassiske formspråk minnet om greske templer eller amerikanske herregårder. USAs kjøp i 1924 av Villa Otium på Frogner, utformet av arkitekt Henrik Bull i 1911, er et godt eksempel på dette. Endringen i denne kursen må også ses i sammenheng med USAs strategier for den kalde krigen. De klassiske forbildene var utdaterte, og minnet dessuten for mye om arkitekturen i totalitære stater fra den nære fortiden. Moderne arkitektur ble nå ansett som svært velegnet til å kommunisere viktige verdier som demokrati, åpenhet og innovasjon.

Et annet mål for kursendringen var at bygningene ikke skulle fremstå som pompøse og ignorere sine omgivelser. Videre skulle byggene innordne seg vertslandets kultur, klima og gjerne lokale arkitekturtradisjoner og materialer, og slik skulle moderne arkitektur vekke sympati i vertslandet. At Saarinen selv var opptatt av dette tankegodset som kom til å styre USAs ambassadebygg-program fremover kommer ikke bare tydelig frem i hvordan ambassaden innordner seg sine omgivelser ved den opprinnelige Drammensveien, men er også tydelig i bruken av de norskproduserte fasadeelementene i betong og knust labrador. Her ble det brukt norsk stein og utviklet en produksjonsmetode som ga innovasjon tilbake til vertslandet. Saarinen var svært fornøyd med både materialet og produksjonen av det, han sa selv om dette: *The precast facade is the most interesting and successful part of this building. Our attempt was to integrate the module, on which the offices are all based, with the structural system, so that we could conceive, all in one, a precast modular structural system with an integrated facade material. These precast units have an integral surface, consisting of ninety per cent of Norwegian emerald pearl granite polished. Precasting had not advanced as far in Norway as in the neighboring countries of Sweden and Denmark. But a superb job was done here with the help of experts from these other Scandinavian countries and from Germany. A magnificent building material was created and a new industry was started for Norway. The material has a rich, dark green color and an inherent luster. It gives the facade a changing sheen and a vitality which are uncommon in precast walls.*

Ideer om åpenhet og gjestfrihet kommer også tydelig til uttrykk ved plasseringen av ambassadens bibliotek i hele andreetasjes fløy ut mot Henrik Ibsens gate, auditoriet i kjelleretasjen og i det generøse atriet som hadde til hensikt å ta imot de besøkende på en vennlig og varm måte. Om det storslåtte atriet sa Saarinen følgende: *In a sense, the building is conceived as a triangular Renaissance palace, with rooms surrounding a court. However, the climate of Oslo demand that this court be enclosed and skylighted, rather than open. Moreover, since for many months the grey, cold weather demands a completely interior civilization, it seemed wise to give the court a feeling of warmth and enclosure. Hence the warm beige Roman travertine floor, the teakwood walls, and the brick grille... Warm lighting*

*in the court gives a feeling of sunshine in this city which is sunless for many months.* (samtlige sitater i avsnittet er hentet fra boken Eero Saarinen on his work fra 1962, s. 52)

### **Arkitekten Eero Saarinen (1910-1961)**

Eero Saarinen er en av etterkrigsmodernismens mest lovpriste arkitekter. Han kom fra en svært begavet familie, der faren, Eliel, var en kjent arkitekt, moren, Louise, arbeidet som tekstildesigner og skulptør og søsteren, Eva-Lisa, arbeidet som designer og interiørarkitekt. Da Eero var 13 år gammel forlot familien Finland og emigrerte til USA. Det var også i USA Eero Saarinen i all hovedsak hadde sitt virke, og bidro sterkt til å bringe moderne arkitektur inn som rådende retning i amerikansk byggeskikk. Det fins kun tre oppførte bygninger av Saarinen utenfor USA, foruten ambassaden i Oslo, er de to øvrige; USAs tidligere ambassade i London (1955-1960) og flyplassen utenfor Athen (1960-1969) som var i drift frem til 2001.

Eero Saarinen dro til seg mektige oppdragsgivere, som lot seg fascinere av hans varierte og ofte svært grensesprengende arkitektoniske uttrykk. Oppdragsgiverne var av stor betydning for Eero Saarinen, og sammen med dem skapte han arkitektur som kunne være med på å promotere et ledende og mektig USA innen viktige områder som bilbruk, flyreiser, tv og datamaskiner, teknologisk utvikling og universiteter og høyskoler. Ikoniske byggverk som Gateway Arch i St. Louis, Missouri (1947-48/1959-1964), General Motors Technical Center i Warren, Michigan (1948-1956), M.I.T. Auditorium and Chapel, Cambridge, Massachusetts (1950-1955, Trans World Airlines Terminal på John F. Kennedy International Airport i New York (1956-1962) og International Airport for Washington D.C., Chantilly, Virginia (1948-1962) er alle eksempler på dette. Dette er også prosjekter som Saarinen selv fremhevet og beskrev i boken *Eero Saarinen on his work* fra 1962. Blant arkitektens egne utvalgte prosjekter finner vi også hans to ambassadeprosjekter, nemlig ambassaden i London (1955-1960) og ambassaden i Oslo. Om disse prosjektene sier kurator Donald Albrect følgende i *Eero Saarinen. Framtiden tar form* (oversatt av Nina Frang Høyum) fra 2006:

*Med sine utkast til flyplassterminaler, ambassader og nasjonale minnesmerker, har Eero Saarinen produsert potente uttrykk for en amerikansk identitet. Hans utforming av de amerikanske ambassadene i London og i Oslo ble laget med tanke på å framstille USA både som mektig og som god nabo. Dette kunne han oppnå ved å la bygningene framstå som utstillingsmontre for moderne teknologi, samtidig som lokale betingelser fikk spille en stor rolle i valg av plassering og materialer.*



*Eero Saarinen på forsiden av Time Magazine 2. juli 1956*



*Trans World Airlines Terminal i New York (1956-1962). Foto: nyc-architecture.com.*



## **Byantikvarens vurdering av Den amerikanske ambassaden i Henrik Ibsens gate 48 som kulturminne**

Det knytter seg etter Byantikvarens vurdering svært høye arkitektoniske og kulturhistoriske verdier til den tidligere ambassadebygningen som et representativt uttrykk for relasjonen mellom USA og Norge i etterkrigstiden, både som USAs ambassade i Norge og som en sentral institusjon for spredning av amerikansk kultur og næringsliv i Norge i en svært viktig periode.

Ambassadebygningen er et hovedmonument i norsk etterkrigsmodernisme, et sentralt verk i arkitekten Eero Saarinenes virke og et arkitektonisk viktig bygg i det amerikanske ambassadebyggeriet etter andre verdenskrig.

Ambassadebygningen har unike arkitektoniske kvaliteter gjennom bygningens følsomme tilpasning til stedet og omgivelsene, med stor respekt for nærheten til Slottsparken og det Kongelige slott, samtidig som den har et selvstendig monumentalt uttrykk.

Bygningens arkitekturhistoriske verdier knytter seg også til materialbruk og fasadeutforming i etterkrigsmodernismens formspråk, samt den innvendige planløsningen med organiseringen rundt et lukket atrium og romforløp og kommunikasjonsårer som korridorer, trapper, trapperom og vestibuler. De fleste interiørene er svært godt bevart med opprinnelige bygningselementer, detaljer og overflater.

Begrunnelsen for å frede området rundt bygningen, er å bevare virkningen av kulturminnet i gate- og bymiljøet ved å sikre at fortausarealene rundt bygningen ikke blir endret i strid med formålet. Reguleringen sikrer at sikkerhetsgjerdet, vaktbod og andre sikkerhetsinstallasjoner fjernes når fasadebruken opphører.

### **Ambassadebygningen i dag**

Den tidligere amerikanske ambassaden fremstår i dag som svært godt bevart, noe som kan dokumenteres av Karl Teigens enestående fotografier fra 1959. Innvendig er bygningens eleganse fremdeles til stede. Imidlertid har alle sikkerhetsforanstaltningene ført til at bygningens utvendige eleganse er svekket og ideen om en god nabo er noe bleknet. Men det følger av gjeldende regulering at disse sikkerhetsforanstaltningene skal bort når ambassadebruken opphører.



Fasade mot Løkkeveien med de karakteristiske prefabrikkerte fasadeelementene av betong tilsatt knust Labrador. *Foto: Byantikvaren.*



Hovedinngang mot Henrik Ibsens med den karakteristiske trapesformete baldakinen. Trapp og rampeanlegg, sammen med sikkerhetsgjerder og vaktbod er nyere tilføyelser. Opprinnelig løp et bed med rullestein langs denne fasaden, og kun to lave trappetrinn ledet inn til hovedinngangen. *Foto: Byantikvaren.*

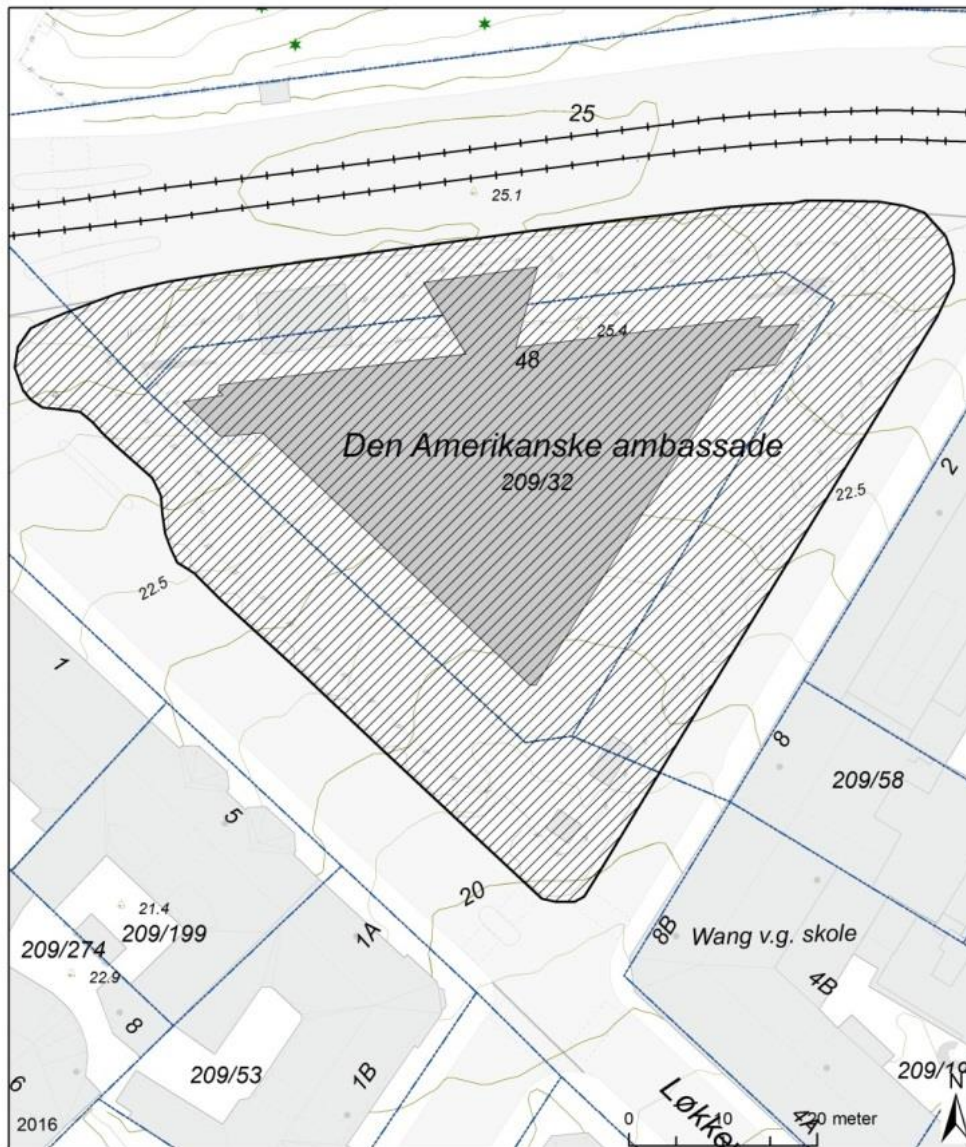


Fasade mot Løkkeveien med karakteristiske prefabrikkerte fasadeelementene av betong tilsatt knust Labrador. Grunnmurene er støpt med singelbetong som er håndmeislet i etterhånd. I grunnmuren er det høye vinduer som strekker seg fra terrenget til oppunder dekket. Fasaden springer ca. 30 cm. frem foran grunnmurene. *Foto: Byantikvaren.*

## Omfanget av fredningen

Fredningen omfatter kulturminne og område som er avmerket på kart nedenfor.

- Den tidligere amerikanske ambassaden, Henrik Ibsens gate 48, bygningsnummer 80486359, Askeladden-ID 167073-1
- Området rundt Henrik Ibsens gate 48, Askeladden-ID 167073-2



### Gnr 209/bnr 32 og gnr 999/bnr 156, 702 Den amerikanske ambassade - Henrik Ibsens gate 48

#### Forslag om fredning etter kulturminneloven

§ 15

§ 19

----- Eiendomsgrense

Utarbeidet av Byantikvaren i Oslo, mars 2016

Grunnkart: Plan- og bygningsetaten, Oslo kommune 2015

## Kilder

- Berent Moe, "Eero Saarinen på Drammensveien", *Byggekunst* 5/1959, s. 115-129
- Jørgen Gløersen, "Den amerikanske ambassaden i Oslo", *Betongen i dag* 4/1959, s. 77-83
- The new American Embassy Building in Oslo Norway*, fotokopi av brosjyre utgitt i forbindelse med åpningen i 1959
- "Norway"s precast palazzo", *Architectural Forum*, desember 1959, s. 130-133
- Nils-Ole Lund, U.S.A ambassaden i Oslo", *Arkitektur*, 3/1960, s. 81-91.
- Aline B. Saarinen (red.), *Eero Saarinen on his work. A selection of buildings dating from 1947 to 1964 with statements by the architect*, 1962
- Jane C. Loeffler, *The Architecture of Diplomacy. Building America's Embassies*, Antonio Román, *Eero Saarinen. An Architecture of Multiplicity*, 2003
- Jayne Merkel, *Eero Saarinen*, 2006
- Eeva-Liisa Pelkonen og Donald Albrecht (red.), *Eero Saarinen. Shaping the Future*, 2006
- Donald Albrecht (red., overstt av Nina Frang Høyum), *Eero Saarinen. Fremtiden tar form*, 2006
- "Fra samlingene. Den amerikanske ambassaden i Oslo. Karl Teigens fotografier", *Arkitekturårbok* 2013, s. 100-1119
- Den amerikanske ambassades hjemmeside:  
<http://norway.usembassy.gov/chancery.html>