

# Villa Solheim

Fredet 28. juni 2018

## Fredningsdokumentasjon – del 1



Oppland fylkeskommune 2017  
Revidert av Riksantikvaren 2018

## Innhold

	Side
1. Lokalisering og eiendomsforhold	3
2. Kulturhistorisk kontekst	3
Jugendstil	4
Nasjonale impulser	5
3. Historikk	7
Anton Andersen Skøien	9
Eldre bilder av Solheim	11
Arkitekt Thorvald Astrup	13
4. Gjennomgang av fredningsobjektene	15
Hovedbygningen	15
Stallen	19
Stabburet	22
Muren	24
Peisestuen	25
Hagen	27
5. Kildehenvisninger	29

## 1. Lokalisering og eiendomsforhold

Eiendommen Solheim ligger sørvest for Lunner sentrum og nordvest for Roa. Eiendommen ble skilt fra gården Vestre Skøien i 1898. Eldste sønnen på gården, Anton Andersen Skøien (1857-1920), slo seg opp på forretninger i utlandet og bygde Villa Solheim som landsted på begynnelsen av 1900-tallet.

I fredningsforslaget inngår en villa oppført i mur, en stall i mur og tømmer, et stabbur i tømmer, og en peisestue i tømmer. Det opparbeidete parkanlegget er omkranset av en granittmur som går langs nordre og østre side av hagen. Anlegget ble bygget i perioden 1903-1914. Bygningene er oppført i jugendstil etter engelske forbilder og er tegnet som et komplett anlegg av den kjente arkitekten Thorvald Astrup. En stor og for sin tid moderne driftsbygning ble også bygget, men ble senere revet, antagelig for å gi plass til skolepaviljongene.

Landskapet på Hadeland preges av store sammenhengende jordbruksarealer vekselvis avbrutt av partier med skog og beitemark. I jordbrukslandskapet rundt Solheim ligger flere enkeltliggende gravminner samt større gravfelt. Solheim ligger i en sørvendt helling med utsikt mot Kalvsjøtjernet.

Fra 1949 ble bygningene utleid og siden eid av Staten og brukt til spesialskole for vanskeligstilte barn og unge. Det ble da oppført flere skolebygninger på området. Da staten avviklet skolevirksomheten i 1992, ble eiendommen overført til Stiftelsen Solheim. I dag eies eiendommen av Lunner kommune og Lunner barneskole holder til her. Som følge av bruksendringer har bygningene gjennomgått endringer i interiør og i eksteriør, men struktur, materialer og detaljering er i hovedsak som opprinnelig.

## 2. Kulturhistorisk kontekst

Byggherren for anlegget, Anton A. Skøien, slo seg opp på forretninger i utlandet og bodde i lengre perioder i London. Da han skulle bygge sitt eget landsted på hjemgården, brakte han med seg stilimpulser fra kontinentet. Bygningene på Solheim skiller seg ut fra den lokale byggeskikken på Hadeland ved å være i jugendstil oppført i mur, ruvende i størrelse med markante trapper, tårn og spesiell detaljering. Granitten i både grunnmur og detaljer ble hentet ut fra gruvene på Grua et lite stykke sørover, fra granittbruddet til Olaf og Erik Grua.



*Solheim ligger ved Skøyen-gårdene vest for Lunner sentrum i jordbrukslandskapet på Hadeland. E16 er hovedvegen i området, i tillegg til Gjøvikbanen og den gamle Bergensbanen.*

## Jugendstil

Jugendstilen hadde sitt utspring i Frankrike og Tyskland, og representerer et oppgjør med historismen på slutten av 1800-tallet. I historismen hadde man kopiert uttrykk fra tidligere epoker, slik som gotikk, renessanse og barokk, og man søkte nå etter nye og lettere impulser for å møte den nye tidsalderen med et formspråk som var tilpasset det moderne industrisamfunnets behov. Bygningene skulle vise hvilke materialer de var laget av, og konstruksjonene skulle være fullt synlige. Bygningene ble gjerne utsmykket med strukturtilpasset dekor. Jugenduttrykket i arkitekturen er lett gjenkjennelig, og elipseformede halvsirkler og buer, figurative bygningsdetaljer som blomster, dyreformer og menneskemasker går igjen. Bygningene har gjerne rikt utformede vinduer, ofte med et stort og åpent vindusparti nederst og smårutete vindusfelter øverst. Fasadene er mange steder formet som en todimensjonal, ornamental flate. Det var svært kostbart å oppføre bygninger i jugendstil med stilartens avanserte dekor og mange arkitektoniske detaljer, og stilarten var gjerne forbeholdt samfunnets pengesterke. Rene jugendbygninger er ofte oppført i mur, med stilartens hovedtrekk med asymmetri, avrundede bygningsdetaljer og svungne linjer.

Et annet arkitektonisk forbilde i Norge tidlig på 1900-tallet var Engelske "country houses" som nok også var et forbilde for Solheim. Her var interiørene sterkt preget av art-nouveaustilen, og interiørkunsten fikk her spesielt stor oppmerksomhet. Rommet ble oppfattet som en helhet, og møbler, tekstiler, vegg- og takdekor var utformet slik at de sammen skapte et enhetlig kunstverk. Det

elektriske lyset var også blitt en viktig komponent i utformingen av interiørene ved at rommene ble komponert for å vise lyseffekter og da særlig med lyset som en helhetsskaper.

Jugendstilen representerer et oppgjør med historismen på slutten av 1800-tallet, der uttrykk fra tidligere epoker, slik som gotikk, renessanse og barokk var kopiert. Jugendstil var en reaksjon på den akademiske kunsten fra 1800-tallet. Man søkte nå etter nye og lettere impulser, der den nye tidsalderen ble møtt med et formspråk som var tilpasset det moderne industrisamfunnets behov. Stilen dyrket det moderne og ungdommelige, og mange av motivene kom fra naturen. Kunstretningen er kjennetegnet av organiske former, med motiver særlig inspirert av blomster og planter. Motivene inneholder ofte bølgende former, buer og kurver, gjerne i klar strek. Kunstretningen omfatter design der utøverne jobbet med alt fra arkitektur til møbler og kunstindustri. Den norske jugendstilen har mye til felles med den tysk-østerrikske.

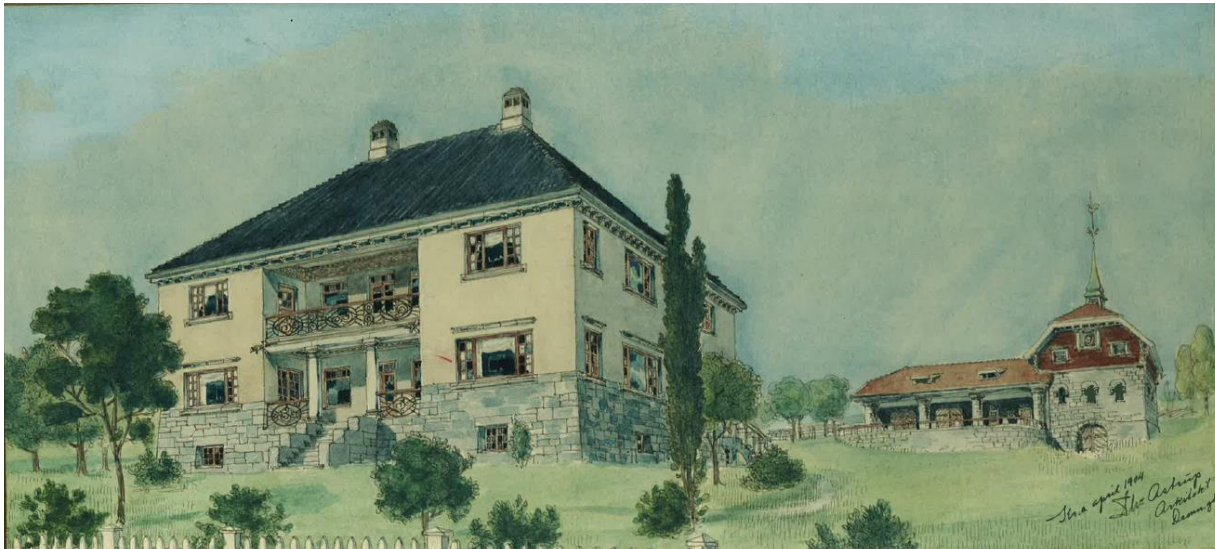
### Nasjonale impulser

Viktige eksempler på jugendarkitektur i Norge er Historisk museum og Den Gamle Regjeringsbygningen i Oslo, begge tegnet av arkitekt Henrik Bull. Det viktigste bymiljøet i Norge i jugendstil er Ålesund som ble gjenreist etter bybrannen i 1904, mens stilen var særlig aktuell. Ved århundreskiftet var også nasjonale strømninger viktig for arkitekturutviklingen. Den kongelige Tegneskole, som fra 1911 fikk navnet Statens håndverks- og kunstindustriskole, hadde en egen klasse i bygningsfag. Størstedelen av norske tegnere, kunsthåndverkere og designere har fått sin faglige grunnutdannelse ved Tegneskolen. Før arkitekturstudiet ved Norges tekniske høgskole ble opprettet i 1910, gjaldt dette også arkitekter, deriblant Thorvald Astrup. Bygningsklassen fungerte som en forskole for studenter som ønsket å gå videre med arkitekturstudier i utlandet.

Herman Major Schirmer (1845 – 1913) var sentral i arkitekturundervisningen på Den kongelige Tegneskole og underviste ved skolen i nesten 40 år, fra 1873 til 1912. Schirmer ga elevene et solid klassisk grunnlag og oppmålingsferdene i Norge regnes som hans viktigste bidrag til arkitekturutviklingen. Tanken var at den enkle byggeskikken i avsidesliggende dalfører skulle bli spiren til en ny nasjonal arkitektur i Norge. I årene 1895 – 1904 og 1909 – 1912 arrangerte Schirmer studiereiser for elevene ved Tegneskolen og ønsket å åpne elevenes øyne for verdiene i den gamle bygningskulturen i hjemlandet. Flere av turene gikk til Nord-Gudbrandsdalen der middelalderkirkene og gamle gårdstun var studieobjekter. Impulsene som elevene fikk gjennom nitidige oppmålinger av tun, bygninger og interiører fikk således betydning for utviklingen av en norsk arkitektur tidlig på 1900-tallet. Den nasjonale stilen kommer godt til uttrykk i stallen og stabburet som Astrup tegnet på Solheim. Dette gjelder også for peisestuen, men det er usikkert om Astrup også tegnet denne.

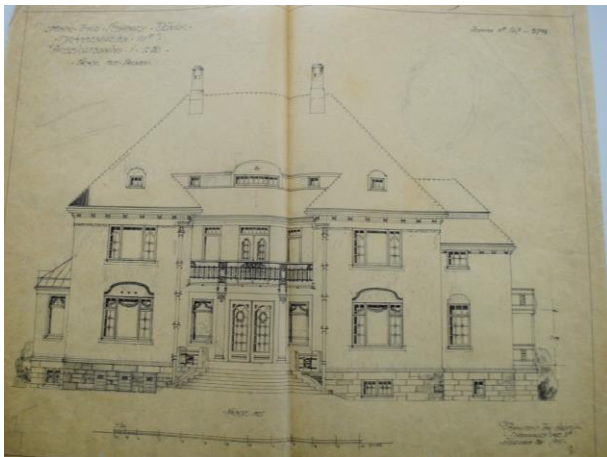
I 1905 deltok Thorvald Astrup på Statens kunstutstilling, høstutstillingen. Mange kjente kunstnere har siden 1882 stilt ut her. I arkitekturavdelingen bidro Astrup med "Udkast til ny Hovedbygning paa Solheim, Lunner" og "Staldbygning paa Solheim, Lunner". I tillegg stilte han ut Larviks Privatbank og Theodor Henrichsens Sjømandshjem på Nordstrand. Både banken og sjømannshjemmet er bevarte bygninger. Anlegget på Solheim var tydeligvis betydningsfullt siden det kom med i utstillingen. Hovedbygningen var ikke bygd i 1905, men under prosjektering.

Hovedbygningen på Solheim ble antagelig oppført i 1910 - 1911. Anton A. Skøien døde i London 20. april 1920 bare få år etter at hovedbygningen ble oppført. Etter andre verdenskrig ble bygningene brukt til spesialskole, og bygningene ble da ikke brukt til det opprinnelige formålet, men er til tross for dette ikke blitt vesentlig endret.



*Tegningen viser prosjektert ny hovedbygning på Solheim i Lunner. Tegnet av Thorvald Astrup i april 1904, året etter at stallen var ferdig. Thorvald Astrup, fra Astrup og Hellerns arkiv.*

Thomas Fearnley jr. fikk i 1911 tegnet en villa av Thorvald Astrup. Dette prosjektet har mange likheter med Solheim slik som trefags vinduer, balkong i midtpartiet, tilbygg på kortsidene, valmet tak med flere skorsteiner, pussede vegger, svart takstein, upusset grunnmur og en bygningskropp som framstår som bred og tung. Mange av detaljene likner i stor grad detaljene på Solheim. Tegninger av Solheim er ikke funnet, men man ser klare likheter i tegningsmaterialet til Fearnley jr. som villa.



*Til venstre: fasade mot parken. Til høyre: fasade mot øst. Villaen til Thomas Fearnley jr. tegnet av Thorvald Astrup i 1911. Astrup og Hellerns arkiv.*

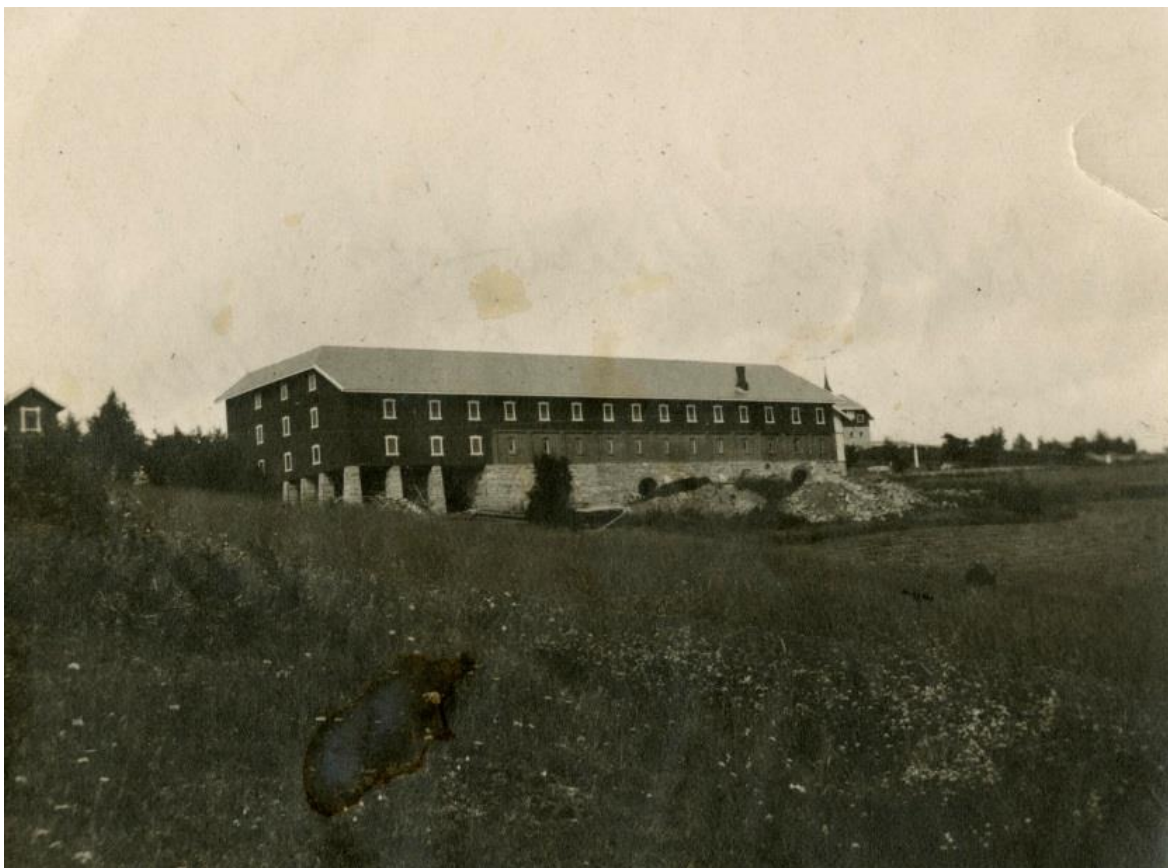


*Til venstre: fasade mot nord. Til høyre: fasade mot Drammesvei. Villaen til Thomas Fearnley jr. tegnet av Thorvald Astrup i 1911. Astrup og Hellerns arkiv. Av tegningsmaterialet til denne villaen ser en at denne bygningen og hovedbygningen på Solheim har mange likheter; slik som takstein, båndtekkning på tilbygg, ornamentikk og dekor i gesims, buete overstykker, upusset grunnmur, ornamentikk og dekor i smijernsrekkverk og i blyglassvinduer, gitter med ringer på kjellervinduene, karnapper, dekorerte søyler, balkong- og verandaparti på langsiden mot hagen.*

### 3. Historikk

Solheim, gnr. 102 bnr. 5, var opprinnelig en del av Skøyen Vestre gnr. 102 bnr. 1. I 1898 ble Solheim fradelt som en del av en skylddelingsforretning mellom mor, Randi Eriksdatter, og sønn, Anton A. Skøien. Faren til Anton døde i 1888, 56 år gammel, da Anton var 30 år gammel. Mellom 1905 og 1931 ervervet Anton A. Skøien og hans kone Inga Skøien gnr. 102 bnr. 7, 8, 9, 10, 15 og 16 og la dette til gnr. 102 bnr. 5. Solheim skulle være Anton og Inga sitt landsted, og er bygget mellom 1903 og 1914. Trolig bodde moren Randi Eriksdatter i en føderådsbygning på Solheim til hun døde i 1904. I folketellingen i 1900 bodde det på Solheim gård 102/5 to personer: Randi Eriksdatter forhenværende gårdmannskone og enke, og Anne Andersdatter som var en av døtrene, ugift. Føderådsbygningen er taksert flere ganger i Jevnaker og Lunner Brannkasse. Den beskrives som ny i 1896, og fram til Antons mor døde i 1904 forbedres den flere ganger. Den nye villaen på Solheim kunne derfor bygges senere enn uthusene fordi det allerede sto et hus her.

Stallen ble sannsynligvis oppført som første bygning på Solheim, og sto ferdig i 1903. Den er taksert første gang i 1904. I 1909 er stabburet, smie (antatt revet), peisestue og driftsbygning også taksert. Peisestuen er en hytte øst i hagen. Forutsatt at hovedbygningen ikke er taksert et annet sted, må den ha blitt oppført etter 1909. I kontobok for hus i Lunner fra 1912 er en hovedbygning taksert, i tillegg til en bygning, stall, tre komfyrer og 12 ovner, stabbur og peisestue.



*Den store og for sin tid svært moderne driftsbygningen. Hovedhuset synes enda ikke bygget. Stallen sees. Eier av foto er Torbjørg Raastad.*

Enken etter Anton, Inga Skøien, bodde i Villa Solheim etter ektemannens død, men solgte eiendommen i 1938 til grosserer Kaarstad fra Hønefoss. Dette er sannsynligvis Ole Kristian Hansen Kaarstad født 1874, gift i 1900 med Nanny Aurora Nørtemann. Eiendommen ble taksert i 1935 av advokat E.W. Nansen. Han skriver at verdien på eiendommen avhenger av om hvorvidt det kan skaffes en kjøper. "Jeg anser det lite rimelig at det lar sig gjøre at finde nogen som vil kjøpe og bruke eiendommen som bolig, dertil er den for stor og den ligger da heller ikke slik som den burde ligge." Han foreslår videre bruk som rekreasjonshjem. "Men også til dette bruk vil en kjøpesum som staar i rimelig forhold til produktionsprisen være uopnaelig."

I 1944 fremlegges det forslag om at eiendommen kan benyttes som skogskole i Oppland. Eiendommen ble da betegnet som en av de flotteste bebygde i hele distriktet. I avisartikkel i Nationen 19.01.1944 står at grosserer Anton Skøien, London, i årene omkring 1913 bygde eiendommen Solheim. Byggekostnadene skal ha vært en halv million kroner. Eiendommen og dens store park var omgitt av en to meter høy og én meter bred granittmur. Selve jordeiendommen var 60 mål. Herr Kaarstad var i 1944 villig til å avhende eiendommen til fylket. I 1948 ble eiendommen overført til enken etter Kaastad, og fra 1949 inngås en leieavtale med forkjøpsrett med Kirkedepartementet.

Staten leide bygningen for å drive spesialscole for "evneveike" barn, og kjøpte eiendommen noen år etter at leieavtalen ble inngått. Solheim offentlige skole ble opprettet i 1947. De første elevene ble tatt inn i 1948. Det ble oppført nye skolebygg i 1969, deretter rektorbolig, kantine og de åtte



paviljongene som elevene skulle bo i. Driftsbygningen ble revet for å gi plass til den nye bebyggelsen. Arkitekturen på skolebygningene var typisk for sin samtid og satte sitt preg på området. I 1992 ble skolen nedlagt som ledd i Statens avvikling av spesialskolene. Frem til 2005 var en stiftelse opprettet av de tre hadelandskommunene Lunner, Gran og Jevnaker ansvarlig for eiendommen. Under stiftelsens eierskap ble anlegget benyttet som blant annet mottak for flyktninger, og videregående skoletilbud for bosniske ungdommer skoleåret 1995/96. Fra 2005 har Lunner kommune brukt anlegget som barneskole.



*Flyfoto Lunner barneskole. Hovedbygningen midt i bildet, stallen til høyre. Hadeland.no u.d.*

### [Anton Andersen Skøyen](#)

Anton A. Skøyen var eldst i en stor søskenflokk. I folketellingen i 1865 var Anton angivelig ni år, og det bodde syv personer på Vestre Skøyen: Anton og hans tre søsken, foreldrene samt farens bror Lars. I folketellinga for Vestre Skøyen i 1875 er Anton ikke telt, bare seks søsken av ham. Ungkar Anton Andersen bosatt på Skøyen flyttet ifølge Ministerialbok for Jevnaker prestegjeld ut av sognet i 1873, det året han senere fylte 16.

Det sies at Anton tok seg arbeid ved sagbruk langs Drammenselva slik at han kunne tjene seg opp penger for å reise utenlands. Anton skal ha reist til Paris hvor han arbeidet som kelner på en restaurant, og der skal han ha lært seg både engelsk, fransk, tysk og spansk flytende. Siden reiste han til London hvor han etablerte seg og slo seg opp som forretningsmann. Ifølge Lunner historielag ble Anton engelsk statsborger. Anton giftet seg med Inga født Holmsen fra Christiania.

Anton A. Skøyen døde 20. april 1920 i London. Han er en myteomspunnet personlighet på Jevnaker som det er lite kildemateriale å finne om, og han må ha skilt seg ut i samtida ved å reise utenlands,

komme velholdt hjem og bygge disse uvanlige og prangende bygningene. Anton var opptatt av hester, og stallen ble bygget som den første nye bygningen på Solheim.



*Anton A. Skøyen. 1890 - 1900 (Antatt)  
Hadeland folkemuseum. Digitaltmuseum.no.*



*Kirkeskyssen til Anton A. Skøyen. Hest og kjerre med kusk. 1905 - 1918 (ca.) Hadeland folkemuseum.  
Digitaltmuseum.no.*

## Eldre bilder av Solheim



*Hovedbygningen på Solheim skimtes blant trærne. Stallen med rødt tak synes til høyre. Hagemuren grenser mot beite øst for eiendommen. Foto fra Randsfjordmuseet, u.d.*



*Huset bak ble revet rett etter at Lunner barneskole overtok på midten av 2000-tallet. I 1984 ble det registrert i SEFRAK som "Våningshus, Skøien." RA/M. E. 09.06.2005.*



*Låven, det som sannsynligvis er føderådsbygningen (revet før 1966), hovedbygningen, stallen og muren. Hagen er nylig beplantet og bildet er antagelig fra tidlig 1900-tall. Eier av foto: Torbjørg Raastad. U.d.*



*Hovedbygningen. Trærne er større, og smijernsrekkverk på trappa har kommet på. Eier av foto: Torbjørg Raastad. U.d.*



*Flyfoto av Solheim offentlig skole med paviljongene i front. Postkort. Norsk luftfoto, uten dato (u.d.)*



*Antagelig et tidlig foto av hovedbygningen. Hagen synes nylig anlagt og beplantet. Smijernsrekkverk på trappa har enda ikke kommet på. Eier av foto: Torbjørg Raastad. U.d.*



*Stallen med skifertak. Hagen og bygningen fremstår som velholdt. Eier av foto: Torbjørg Raastad. U.å.*



*Driftsbygningen før den ble revet. Stabburet hadde fremdeles skifertak. Hovedbygningen har fått takopplett. Foto fra Randsfjordmuseet. 22.07.1966.*

### Arkitekt Thorvald Astrup

Arkitekten for Solheim, Thorvald Astrup, var blant de dyktigste og mest aktive arkitektene i de første tiårene av 1900-tallet. Han tok middelskoleeksamen i Kristiania i 1891 og gikk deretter på Kristiania tekniske skole. I 1892 – 1893 fulgte han undervisningen i bygningsfag på Den Kongelige Tegneskole. Samtidig arbeidet Astrup i feriene som assistent hos arkitekt Henrik Nissen. Der arbeidet han frem til 1896, da han begynte på Königlische Technische Hochschule i Berlin. Sommeren 1897 var han assistent hos Henrik Bull, som var landets fremste arkitekt i tiårene rundt 1900. Bull hadde mange monumentale prosjekter, kjennetegnet av en harmonisk balanse mellom den store, sluttete formen, de enkelte arkitektoniske leddene og dekorative elementer. Bulls arbeider er preget av en særegen og personlig kombinasjon av de internasjonale retningene, som sen historisme og jugendstil, og de nasjonale tradisjonene, representert ved stavkirker og lokal byggeskikk i tømmer.

Etter avsluttet utdanning i Berlin i 1898, var Thorvald Astrup førsteassistent hos Henrik Nissen. Henrik Nissens beste bygninger er blant hovedverkene i historismens arkitektur i Norge. Arkitektfirmaet var blant Kristianias største og viktigste, og firmaet leverte tegninger til mange bygninger utenbys. Det er registrert 32 kirker fra Agder til Finnmark tegnet av Nissens firma, samt et stort antall skoler, leiegårder, villaer, forretningsbygg, banker, forsamlingslokaler og annet. Flere norske arkitekter begynte, som Astrup, sin karriere som assistent ved Nissens arkitektkontor. Nissen fikk som lærer i bygningsklassen ved Den kongelige Tegneskole stor betydning for utdannelsen av mange arkitekter og byggmestere. Han var preget av den tyske klassisistiske arkitekturtradisjonen, og

hans bygg er nært knyttet opp til de tyske arkitekturidealene på slutten av 1800-tallet med inspirasjon fra renessanse- og barokkarkitektur.

I 1900 mottok Astrup Statens reisestipend for kunstnere for å studere arkitektur i Frankrike og Storbritannia. Han arbeidet da ved et arkitektkontor i London. Ved tilbakekomsten til Norge i 1901 åpnet han arkitektpraksis i Kristiania. Prosjektet med de nye bygningene på Solheim i Lunner er dermed et av de tidlige oppdragene til Astrup som selvstendig arkitekt.

Det første store prosjektet Astrup fikk var kraftstasjonen i Tyssedal i Odda, Tysso I (1906, fredet som teknisk og industrielt kulturminne i 1999). I 1909 fikk Astrup sitt første store oppdrag for Norsk Hydro som var kraftstasjon ved Tinnelva, Svelgfoss II (Reservestasjonen, nedlagt). Astrup ble Hydros mest benyttede arkitekt frem til 1940. Svelgfoss II er for sin tid en særpreget industribygning uten bygningselementer eller dekorative detaljer inspirert av tidligere tiders byggekunst. I samarbeid med arkitekt Olaf Nordhagen tegnet Astrup Såheim kraftstasjon, Rjukan II ("Rjukan-operaen") i 1912. Dette er et av de mest praktfulle og monumentale industrianlegg i Norge, med tårn, søyler, buer og bygningsdetaljer inspirert av historiske stilarter (fredet i 2003). Blant Astrups mange kraftstasjoner kan også Rånåsfoss (1920) fremheves, hvor nyklassisismen begynner å gjøre seg gjeldende. Andre er hydrogenfabrikken på Notodden (1926), der nyklassisismen er gjennomført, og ammoniakkforbrenningsanlegget på Herøya (1928), hvor klassisismen er blitt forenklet og detaljene stilisert.

I 1928 tegnet Astrup også hydrogenfabrikken på Vemork i glass og betong, et gjennomført funksjonalistisk fabrikkbygg (ødelagt ved tungtvannssabotasjen 1943, sprengt vekk 1974). De øvrige fabrikkbyggene hans fra 1930- og 1940-årene er funksjonalistiske, som f.eks. sodafabrikken på Herøya fra 1933. På flere av disse industristedene planla Astrup også boligområder og bolighus for de ansatte, som administrasjonsbygningen *Admini* på Rjukan fra 1908. *Admini* har likhetstrekk med hovedbygningen på Solheim i volumoppbygging og den symmetriske komposisjonen av hagefasaden. I boligområdene og bygningene la han stor vekt på naturlig innpassing i miljøet. Blant hans mange nyklassisistiske bygninger fra 1920-årene må fremheves kinoen Soria Moria i Oslo (1928).



Hovedbygningen på "Admini" på Rjukan. Foto: Eva Eide, Riksantikvaren.

## 4. Gjennomgang av fredningsobjektene

### Hovedbygningen (118208-1)

Hovedbygningen på Solheim har mange av de karakteristiske trekkene fra jugendstilen, og er et representativt eksempel på denne arkitekturstilen. Det som bidrar til å gi denne bygningen en særskilt verdi er beliggenheten. Tilsvarende bygninger finnes oftest i byer og ikke i et jordbrukslandskap slik som på Hadeland. Hovedbygningen er ingen typisk representant for et våningshus, den skiller seg fra den lokale byggeskikken og har derfor særskilt verdi som et kulturminne. Dette gjelder også for de øvrige bygningene stall, stabbur og hageanlegg.

Hovedbygningen er oppført i to etasjer i tillegg til kjeller, loftsetasje og et råloft. Hovedbygningen er oppført i mur med pussede slette fasader med barokkinspirerte overstykker på vinduer i første etasje og over kjøkkeninngangen. Grunnmuren er av granitt. Langs gesimsen er det detaljer i granitt. Bygningen har taktekking med ny svart glasert teglstein og delvis beslått med kobber. I første og andre etasje er det opprinnelige vinduer, dører og vindusdører. Bygningen har utvendige trapper i granitt med smijernsrekkverk. På balkonger og verandaer er det også smijernsrekkverk. Vinduene varierer i utforming og inndeling. Bygningen har også karakteristiske blyglassvinduer med ulike motiver. Ytterdøren og andre veranda-/balkongdører er dels malt, dels lakkert. Felles for alle dørene er overlysvinduer med forseggjort inndeling. De fleste vinduene er opprinnelige, men i tredje etasje er vinduene nye.

Bygningens hovedform er rektangulær. Mot nord er det en ark med vinduer inn til hovedtrapperom i andre etasje, samt et tilbygg i første etasje og kjeller inn til det som opprinnelig var anretning. Mot øst ligger to stuer med utgang til veranda og trapp ned til hageanlegget, begge med hvert sitt karnapp. Mot sør er det fra bygningens hall utgang til veranda. På vestsiden er det to lavere tilbygg.

Hovedbygningen ble taksert i 1935. Der står det beskrevet at bygningen ble opplyst til å være oppført av teglsteinsmurer på bruddstens grunnmurer mot terreng. I hovedsak er det anvendt trebjelkelag med tregulv. Det er tretak tekket med hollandsk takstein. Kjelleren hadde betonggulv og panelte tak. I første etasje var det i de fleste hovedrommene veggpaneler i felt og pussete tak, dels med stukkatur samt eikeparkett på gulvene. Hovedtrappen var av eik. Bygningen hadde på dette tidspunktet flere peiser og kaminer. I andre etasje var veggene panelte og trukne/tapetserte med pussede tak og malte gulv. Badet i andre etasje karakteriseres som flott utstyrt. Over andre etasje var det et stort loft med rikelig høyde. Centralvarme og vannklosetter var installert i bygningen.

I 1935 var det i bygningens kjelleretasje flere kjellerrom for husbruk og et større rom til bruk for selskap ved ekstraordinære anledninger. I tillegg fant man her tjenerbad og fyrrom. I første etasje var det vindfang, vestibyle med tilliggende toalettrom og WC, herreværelse, stor hall med trapp til andre etasje, salong og spisestue med tilhørende terrasse og anretning og kjøkken. I bygningens andre etasje var det i alt seks soveværelser, to tjenerværelser og et stort bad med forrom m.m.

Takstforretningen ble foretatt av murmester P. Kristensen entreprenørforretning for advokat E. W. Nansen, antagelig advokat Einar Walter Nansen. Kristensen er i denne forretningen av den oppfatning av at eiendommen kunne være egnet som et rekonvalesenthjem. Dette var en bruk som kunne realiseres uten alt for store omkostninger, da man med små grep og få midler kunne ominnrede loftsetasjen. Takopplettene kom sannsynligvis på i begynnelsen av spesialskoletiden på

1950-tallet og sitter på bygningens østre og søndre side. På gamle foto sees bare små takvinduer med fire ruter. De siste takvinduene ble fjernet ved omlegging av taket nylig.

Bygningen har de siste årene gjennomgått et omfattende istandsettingsprosjekt som følge av vannskader og sopp- og murproblemer. Det er gjennomført omfattende tiltak både innvendig og utvendig som utskifting av tak, pussing av fasader, istandsetting av vinduer og dører, og istandsetting av rom innvendig.



*Hovedbygningens nordfasade OFK/M. A.  
30.09.2009.*



*Hovedbygningens østfasade, OFK/M. A.  
30.09.2009*



*Hovedbygningens sørfasade OFK/M. A.  
30.09.2009.*



*Hovedbygningens vestfasade OFK/M. A.  
30.09.2009.*





*Hovedbygningen sett fra sørvest. Heis for universell utforming ved inngangspartiet. OFK/M. A. 30.09.2009.*



*Hovedbygningen sett fra sørøst OFK/M. A. 30.09.2009.*



*Hovedbygningen sett fra nordøst OFK/M. A. 30.09.2009.*



*Hovedbygningen sett fra nordvest OFK/M. A. 30.09.2009.*



*Detalj av flisgulv på østre terrasse. Flisene er tidstypiske både i format og utsmykning. OFK 18.05.17.*



*Smijernsrekkverk til inngangsparti vest på bygningen. OFK 18.05.17.*



*Buet detalj i vegg over vindu på fasade sør-vest. Utsmykket gesims i granitt. OFK 18.05.17.*



*Detalj av vannbrett i kobber, beslag og hengsle på vindu. Vannbrettene i kobber ble montert ved istandsettingen i 2016, tidligere vannbrett var i zinkmetall. OFK 18.05.17.*



*Værviser med initialene A A S på tårn på østre side av bygningen. OFK 21.09.2015.*



*Detaljer fra inngangsparti øst: Kapitel på søyle som ligner Astrups tegninger fra Fearnley jr.-villaen, struktur i taket, og en antatt opprinnelig takrennebrønn.*

## Stallen (118208-2)

Stallen ble opprinnelig oppført med kuskebolig og stall under samme tak. Bygningen ble oppført i 1903 som den første bygningen i anlegget. Ole Brennbakken fra Grue var byggmester for stallen. Stallen ble taksert i 1904 i Jevnaker og Lunner brannkasse. Da var første etasje av granitt, inndelt i stall med to spiltau og to binger, et selerom og våpenrom i full stand med dører og vinduer. Kvisten var innredet til tørrloft, og tjenerleilighet med to værelser, kjøkken og gang. Huset var tekket med bord og taksten. Av gamle foto ser det ut til at leiligheten var i den vestre delen av andre etasje og at høyloftet var i den østre delen. Takstsummen var 25 000 kr. I takstforretning fra 1921 hadde stallen blitt forbedret uten at tiltakene er beskrevet nærmere.

I første etasje var det i 1935 taksert et rom for biler og en stor stall. Stallen ble beskrevet som oppført av hel granittmur i første etasje og tømmer i loftsetasjen. Taket beskrives som tretak med skifer. I garasjen var det betonggulv og i stallen var det trekubbegulv. Under stallen var det en høy kjeller. Bjelkelag mellom første og andre etasje av støpt betong mellom jernbjelker. Stallen hadde spiltauinnredning og for øvrig et førsteklasses utstyr for hester.

Første etasje er bygd i mur med utvendig murliv i hogd granitt målt til 35 cm tykkelse, med innvendig murvange i tegl med en-steins tykkelse som er pusset og malt. Ved inngangen til stallen er taket forlenget ut og bæres av fire runde murte søyler i hogd granitt, med kapiteler i kleberstein der det er hogd ut ornamentikk. Vinduene har buete overstykker med små søyler av kleberstein i vederlagene. Andre etasje er i tømmer. Utvendig panel er nyere og står utenpå tømmeret. Terrenget sør for stallen er hevet med en stor støttemur, med trapp ned til terrengnivået til hovedbygningen.

Stallen er i dag i stor grad ombygd innvendig og benyttes som en del av skolens virksomhet. Av tegningen til Thorvald Astrup og gamle fotografier, ser man at stallen har hatt to større porter. Vinduene i andre etasje er nyere og satt inn der det opprinnelig var låveglugger. Takopplettet er nyere, på fotografier sees to mindre opplett i stedet for det ene lange som er i dag. De fleste vinduene i første etasje er opprinnelige, med unntak av de store tre-fagsvinduene som blant annet sitter der det opprinnelig var porter. Ny inngangsdør ble satt inn i 2006, ved siden av den gamle som ble blendet innvendig. Rekkverket av tre på plataet på sørsiden av stallen er også nytt. Opprinnelig var det bare en håndløper på steinblokkene.



*Stallens vestfasade. Vinduene i andre etasje er ikke opprinnelige. OFK/M. A. 30.09.2009.*



*Sørfasade. To nyere vinduer til erstatning for portene. OFK/M. A. 30.09.2009.*



*Markert inngangsparti på sørsiden med trapp og allé fra hagen. OFK/M. A. 30.09.2009.*



*Inngangsparti sørfasade. OFK/M. A. 30.09.2009.*



*Sørøstre fasade. OFK/M. A. 30.09.2009.*



*Østre og nordre fasade. OFK/M. A. 30.09.2009.*



*Tretrapp til nødutgang er ny. Panelet er antatt nyere. OFK 18.05.17.*



*Nordfasaden. Trefagsvinduet er nyere, nyere gradrenner i kobber, mulig opprinnelig takopplett. OFK 18.05.17.*



*Nordvestfasade. OFK/M. A. 30.09.2009.*



*Det store vinduet i muren på sørfasaden er nyere. OFK/M. A. 30.09.2009.*



*Klokka på vegg. "A D. Anton Skøien 1903"  
Vinduene er nye. Opprinnelig var det låveglugger.  
OFK 21.09.2015*



*I granitten på vestfasaden er det  
hogd inn "19 A S 03" OFK 2015.*



*Detalj fra kapitel i kleberstein på søyle av granitt.  
OFK.*



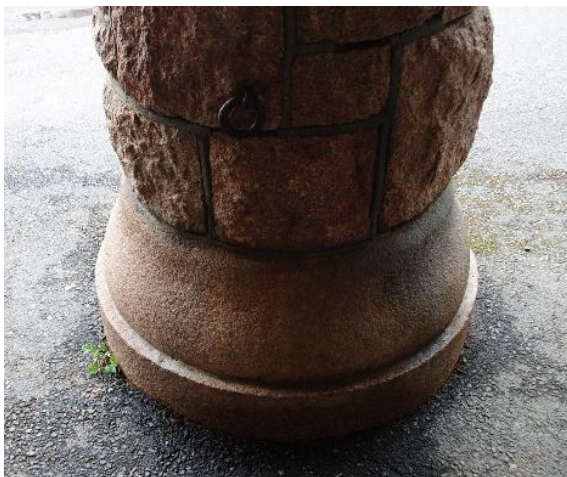
*Kleberstein i kapitel forvitrer. Søndre  
fasade ved inngangsparti. OFK 18.05.17.*



*Her sees tydelig endringer i overdekningen og vitner om nyere vindusåpning i muren. OFK 18.05.17.*



*Værhane med kompass i toppen av spiret på stallen. OFK 2015.*



*Detalj av søyle i inngangsparti. I granitten er det festet en jernring som ble brukt til å tjore hestene fast.*

### Stabburet (118208-3)

Jugendstilen er på stabburet inspirert av nasjonal stil. Det er sannsynlig at Thorvald Astrup også tegnet stabburet fordi det har likhetstrekk med stallen. Av branntaksten fra 1909 der stabburet er nevnt for første gang, beskrives et uthus i villastil oppført av rundhøvlet tømmer på sementert granittgrunnmur. Uthuset har to lokum (doer) som er oljemalt innvendig, to vedskjul og stabbur i andre etasje hvortil det fører trapp med svalgang i "antik stil." Bygget inneholder også en stor iskjeller som også er nevnt i 1912. Bygningen var oljemalt utvendig og tekket med flis og skiferstein. Stabburet inneholdt i 1935 vanlige stabbursrom, vedskur og privet i den delen som har én etasje. Bygningen er i dag ikke i bruk. Ett rom er panelt, ett er vedskåle, og ett rom er av stabburstype i første etasje. Andre etasje har blitt innredet. Stabburet har en lav grunnmur tørrmurt med hogd granitt og deretter fuget. Det er to utvendige trapper i granitt.



*Stabburets østre fasade. OFK/M. A. 30.09.2009.*



*Søndre fasade. OFK/M. A. 30.09.2009.*



*Sørøstre fasade. OFK/M. A. 30.09.2009.*



*Sørvestre fasade. OFK/M. A. 30.09.2009.*



*Nordøstre fasade. To inngangsdører fra baksida mot muren. OFK/M. A. 30.09.2009.*



*Nordvestre fasade. OFK/M. A. 30.09.2009.*



*Søndre fasade. OFK/M. A. 30.09.2009.*



*Sval og inngangsdør til andre etasje. OFK/M. A. 30.09.2009.*

## Muren (118208-4)

Muren omkranser deler av eiendommen langs nordre og østre ytterkant av parken. Muren er bygd i hogd granitt, som også er brukt i bygningene. Muren er sannsynligvis inspirert av engelske forbilder der man omringet gårdstun og hage med en mur. Muren strekker seg langs nordre og østre side av hagen. Høyden på muren varierer, men er gjennomsnittlig 180 cm høy, og bredden måles til 85-90 cm. Murkronen består av hogde granittelementer 50-70 cm lange og 100 cm brede. Opprinnelig fuget mellom elementene. Muren er bygd som en tilnærmet kompakt dobbeltvanget mur.



*Vestre port på nordsiden. OFK 21.09.2015.*



*Ved innkjørselen til Solheim, vestre port på nordsiden. OFK/M. A. 30.09.2009.*





*Muren på østre side av hagen, retning nord.  
OFK 03.05.17.*



*På dette flyfotoet synes muren godt slik den står i vinkel. 1881.no 2010.*

### Peisestuen (118208-5)

Øst i hagen, nedenfor "Tyskerbrakkka," står en liten bygning som av skolen blir kalt "hytta". Dette er en bygning som i takstene blir kalt peisestue og som er bygget på samme tid som de andre bygningene på Solheim, i Anton A. Skøiens tid.

I takstprotokoll fra Jevnaker og Lunner brannkasse 1897-1910 står det nevnt at i branntakst for 1909 er det taksert en peisestue øst i hagen. Det står at peisestuen er oppført av rundhøvlet tømmer i villa stil på sementert grunnmur. Bygningen er ifølge taksten 4,5 meter lang, 4 meter bred og 2,2 meter høy. Det er ett rom der det er "ulagt gulv", og sperrehimling. Det er oppført hjørnepeis. Bygningen har tre vinduer og en dør. Taket er tekket med bord og sten, og malt utvendig. Takstert til kr. 600. Peisestuen er også nevnt i takster fra 1912 og 1935 (målt til ca. 16 m<sup>2</sup> i ett rom med peis). Målene i takstene stemmer med bygningen.

Hoveddelen av bygningen står på en enkel ringmur av stein som er fuget med sementbasert mørtel. Bislaget hviler på punktvis støtting av stein og murstein av tegl. Hjørnepeisen er murt av teglstein. Pipa er også murt av teglstein og er tilsynelatende opprinnelig. Ytterkledningen (tømmermannspanel) synes å være nyere. Innvendig er tømmerveggene uten panel. Vinduene ser ut til å være opprinnelige. Taksteinen (flat betongtakstein) er nyere, og i dårlig stand. På eldre flyfoto og ukjent år skimtes teglstein som takteking. Vindfanget er bygd til sekundært, antagelig samtidig med at bygningen fikk kledning, ny takteking og nytt inntertak, varevinduer, strøm og gulmalte vegger innendørs. Dette kan ha vært på midten av 1900-tallet, med tanke på pulttaket, utelampa og dørvrider fra denne perioden. Lunner barneskole brukte peisestuen i skoleopplegg, men har sluttet å bruke den fordi pipa ble for dårlig.



*Nordre fasade. OFK 03.05.17.*



*Vestre fasade. OFK 03.05.17*



*Søndre  
fasade. Tyskerbrakka i bakgrunnen. Lars  
Stålegård 19.06.2017.*



*Østre fasade. OFK 03.05.17.*



*En sprekk i sørøstre hjørne som bør følges med  
på.*



*Gulvet hviler på lunner, som ligger på  
anleggsstokker/reimer.*

## Hagen (118208-7)

En tradisjonell engelsk hage kalles også landskaphage, og har stier som slynger seg gjennom hagen. Stilarten kom til Norge på slutten av 1700-tallet, og ble svært utbredt utover på 1800-tallet. En landskaphage kan ha lommer med sitteplasser, syrinlysthus og vannanlegg. Hagen har gjerne både løvfellende og vintergrønne busker og trær.

En hageregistrering på Solheim er gjennomført av landskapsarkitekt Inger Gjølby og landskapsarkitekt Ingunn A. Lønstad ved Feste Kapp av 22.6.2017. Rapporten artsbestemmer trær og busker, viser disse på kart, i foto og gir kort beskrivelse av hver tre/busk/allé. Parken består i dag hovedsakelig av trær og frittstående busker. Trærne og buskene som er i hagen i dag er trolig de opprinnelige.

Stien opp mot stallen fra fontenen går gjennom en allé av 12 parklindetrær. Stien fortsetter ned i hagen fra fontenen mot lerketreet og svinger mot vest i en allé av lindetrær mot låven og frukttrær mot hovedhuset. En ser også klare spor etter andre stier. Stiene har vært gruset.

På gamle fotografier kan en se at det tidligere har vært en del hekker og bed, men at hagen har blitt forenklet gjennom årene. Hagen består av store solitære trær og flere alleer. Terrengvullen foran sørsiden av hovedhuset har sannsynligvis vært dekket med stauder. Det finnes noen terrengformasjoner i anlegget som tydelig viser tidligere strukturer. Den ene gjelder et slyngende platå i hagens østside hvor det trolig har ligget en grussti. Det andre er et mindre, nesten sirkulært platå på hovedhuset nordside, hvor det tidligere sto en flaggstang.

For nærmere beskrivelse av hagens vises det til rapporten fra Feste Kapp 22.6.2017.



*Trapp ned fra terrassen på sørsiden. Eier av foto: Torbjørg Raastad. U.å.*



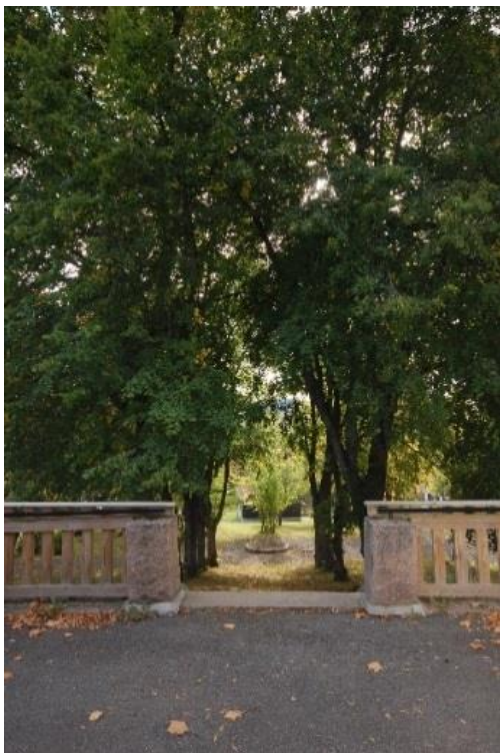
*Fontene øst for hovedbygningen. RA/M. E. 2005.*



*OFK/M. A. 30.09.2009.*



*Før denne grusgangen ble asfaltert. Frukttær, bærbusker, hagemuren og stallen i bakgrunnen. OFK/M. A. 30.09.2009.*



*Lindeallé sett fra stallen. OFK 14.03.2011.*



*Alleen som går øst-vest og er atkomstveg til stallen består av spisslønn. Hagemuren til venstre i bildet. OFK 14.03.2011.*

## Kildehenvisninger

### Litteratur:

Borlaug, Helene. "Anton A. Skøien, "engelskammen på Skøien" 1852-1918" *Årbok for Hadeland 1975*

Bull, Edvard, Krogvig, Anders og Gran, Gerhard(1923) *Norsk biografisk leksikon, bind 1*, Aabel - Bjørnson, Aschehoug, Oslo, Tilgjengelig fra <[http://urn.nb.no/URN:NBN:no-nb\\_digibok\\_2006120701090](http://urn.nb.no/URN:NBN:no-nb_digibok_2006120701090)>

Gravem, Arnfinn. *Lunner kommune 1898 - 1998*. Lunner kommune 1998

Opstad, Jan-Lauritz (1979) *Norsk art nouveau*, Huitfeldt, Oslo, Tilgjengelig fra <[http://urn.nb.no/URN:NBN:no-nb\\_digibok\\_2007062904008](http://urn.nb.no/URN:NBN:no-nb_digibok_2007062904008)>

Stang, Kåre (1996) *Moderne tider - 1900-tallets stilarter i norsk arkitektur, kunstindustri og design*, Cappelen, Oslo, Tilgjengelig fra <[http://urn.nb.no/\(URN:NBN:no-nb\\_digibok\\_2008061300069](http://urn.nb.no/(URN:NBN:no-nb_digibok_2008061300069)>

Ulvene, Gunhild og Myrvoll, Helen Marie, "Skøien i Lunner - fra herskapsbolig via internatskole til gjestegård" *Årbok for Hadeland 2001*

### Trykksaker:

*Katalog over Statens 22. aarlige Kunstutstilling 1905*  
<[http://www.hostutstillingen.no/site/assets/files/1588/hu\\_1905.pdf](http://www.hostutstillingen.no/site/assets/files/1588/hu_1905.pdf)>

*Medlemmer av den norske sakførerforening 1. juli 1950* H. Aschehoug & co. Oslo 1951

"Skogskolen i Opland." *Nationen* 19.01.1944. Nasjonalbiblioteket.no  
<<http://www.nb.no/nbsok/nb/4486848e1be92eaa07b84c916b051bf1?index=7>>

Dødsannonse Anton A. Skøien, *Aftenposten* 23.04.1920 <[http://urn.nb.no/URN:NBN:no-nb\\_digavis\\_aftenposten\\_null\\_null\\_19200423\\_61\\_201\\_2](http://urn.nb.no/URN:NBN:no-nb_digavis_aftenposten_null_null_19200423_61_201_2)>

"Moderne herskkelig eiendom på Hadeland tilsalgs." *Aftenposten* 20.07.1935  
<<http://www.nb.no/nbsok/nb/e1ec4e0865334bafb64be6eea15042bd.nbdigital?lang=no>>

"Vakre gaver til Solheim off. skole i Lunner." *Nationen* 27.02.1950 <[http://urn.nb.no/URN:NBN:no-nb\\_digavis\\_nationen\\_null\\_null\\_19500227\\_55\\_49\\_1](http://urn.nb.no/URN:NBN:no-nb_digavis_nationen_null_null_19500227_55_49_1)>

### Kilder fra statsarkivet Hamar, digitalarkivet.no:

"Anders Andersen" Avdød, *Ministerialbok for Jevnaker prestegjeld 1877-1890*  
<<https://www.digitalarkivet.no/view/267/pg00000001293191>>

Anton døpt, *Jevnaker prestekontor, Ministerialbok nr. 6, 1837-1857*  
<<https://media.digitalarkivet.no/view/8966/90>>

"Anton Anders" Utflytter, *Ministerialbok for Jevnaker prestegjeld 1858-1876*  
<<https://digitalarkivet.arkivverket.no/gen/vis/291/pu00000000023410>>

"Ole Kristian Hansen Kaarstad" *Ministerialbok for Jevnaker prestegjeld, Jevnaker sokn 1891-1901*  
<<https://www.digitalarkivet.no/view/327/pv00000000575870>>

"Randi Marie Eriksdtr" *Ministerialbok for Jevnaker prestegjeld, Lunner sokn 1891-1906*  
<<https://digitalarkivet.arkivverket.no/gen/vis/267/pg00000002203581>>

"Solheim (gaard)" *Folketelling 1900 for Lunner herred* <<https://www.digitalarkivet.no/census/rural-residence/bf01037094000527>>

"Vestre Skøien" *Folketelling 1875 Jevnaker prestegjeld*  
<[https://digitalarkivet.arkivverket.no/ft/bosted\\_land/bf01052100003942](https://digitalarkivet.arkivverket.no/ft/bosted_land/bf01052100003942)>

### **Oppland fylkeskommune:**

MURING v/ Espen Marthinsen. Rapport utført 28.10.09. Sendt til OFK 3.11.09

### **Takster:**

Muremester P. Kristensen Entreprenørforretning. Taksering. Oslo 05.10.1935.

Jevnaker og Lunner brannkasse. Hentet fra Hadeland Gjensidige Brannkasse.

- Takstprotokoll 1897-1906
- Takstprotokoll Kontobok 1897-1910
- Takstprotokoll 1909
- Takstprotokoll 1912
- Kontobok for Lunner 1912
- Takstprotokoll 1906-1922

### **Tegninger:**

Thorvald Astrups tegninger fra arkivet til Astrup og Hellern i Munchs gate 5B, 0165 Oslo.

### **Internett:**

"Statens spesialskoler 1825-1992" Statlig spesialpedagogisk tjeneste  
<[http://www.statped.no/globalassets/region/statped-vest/dokumenter/historie/statens\\_spesialskoler1825\\_til\\_1992.pdf](http://www.statped.no/globalassets/region/statped-vest/dokumenter/historie/statens_spesialskoler1825_til_1992.pdf)>

Indahl, Trond: *Henrik Bull*. Norsk biografisk leksikon <[https://nbl.snl.no/Henrik\\_Bull\\_-\\_1](https://nbl.snl.no/Henrik_Bull_-_1)> 3.6.2015

Indahl, Trond: *Henrik Nissen*. Norsk biografisk leksikon <[https://nbl.snl.no/Henrik\\_Nissen](https://nbl.snl.no/Henrik_Nissen)> 3.6.2015

Torvanger, Åse Moe: *Thorvald Astrup*. Norsk biografisk leksikon <[https://nbl.snl.no/Thorvald\\_Astrup](https://nbl.snl.no/Thorvald_Astrup)> 3.6.2015