

Forskrift om fredning av statens kulturhistoriske eiendommer

Kapittel 26 - Fredete eiendommer i landsverneplan Statkraft

HAKAVIK KRAFTVERK

Kommune:

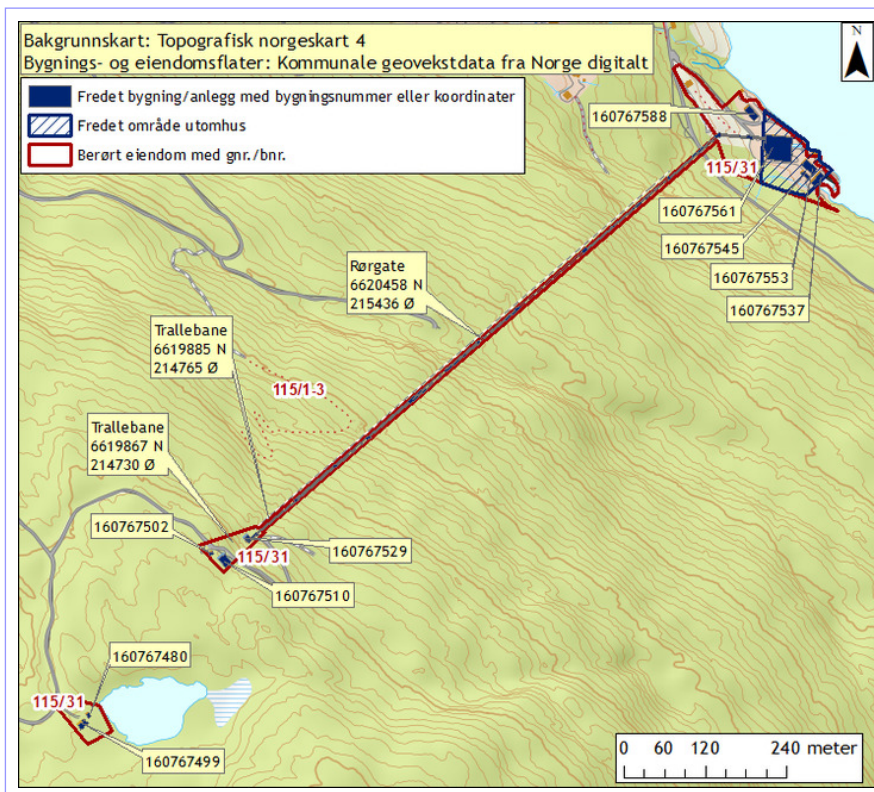
3048/Øvre Eiker

Gnr/bnr:115/31
115/31, 115/1-3**AskeladdenID:**

241459

**Referanse til
landsverneplan:**

Kompleks 9903247

**Omfang fredning**

Byggnavn	Oppført	Bygningsnr.	Gnr/bnr	Omfang
• Driftshytte (mannskapsbrakke)	1916 - 1922	160767499	115/31	Eksteriør
• Fordelingsbasseng	1916 - 1922	160767510	115/31	Eksteriør
• Garasje og vedskjul	1916 - 1922	160767537	115/31	Eksteriør
• Kraftstasjonsbygning	1916 - 1922	160767561	115/31	Eksteriør/Interiør
• Lager nord	1916 - 1922	160767588	115/31	Eksteriør
• Lager syd	1916 - 1922	160767553	115/31	Eksteriør/Interiør
• Rørgate	1916 - 1922		115/31	Eksteriør
• Smie og snekkerverksted	1916 - 1922	160767545	115/31	Eksteriør/Interiør
• Stasjonsområde	1916 - 1922		115/31	Utomhus
• Trallebane med driverkshus	1916 - 1922	160767529	115/31, 115/1-3	Eksteriør
• Trallebane øvre stasjon	1916 - 1922	160767502	115/31	Eksteriør
• Uthus til driftshytte	1916 - 1941	160767480	115/31	Eksteriør



Forskrift om fredning av statens kulturhistoriske eiendommer

Kapittel 26 - Fredete eiendommer i landsverneplan Statkraft

Fredning kompleks

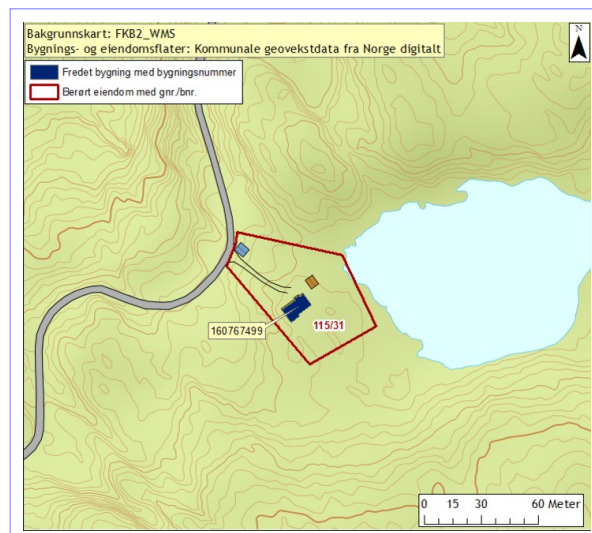
- Omfang:** Fredningen omfatter byggverkene og utomhus som nevnt ovenfor.
- Formål:** Formålet med fredningen er å bevare Hakavik kraftverk som Norges første, og Statkrafts eneste, kraftanlegg som kun produserer strøm til jernbanenettet.
- Fredningen skal sikre enkeltbygningene, bygningenes innbyrdes sammenheng, utomhus, samt kulturhistoriske verdier knyttet til anlegget som helhet.
- Begrunnelse:** Hakavik kraftverk er et komplett og tidstypisk kraftverk fra 1920-tallet. Kraftanlegget har høy nasjonal-, samferdsel- og vannkrafthistorisk verdi og er knyttet til elektrifisering av statsbanen. Anlegget er representativt for sin tid med tanke på konstruksjon og teknologi.

Forskrift om fredning av statens kulturhistoriske eiendommer

Kapittel 26 - Fredete eiendommer i landsverneplan Statkraft

DRIFTSHYTTE (MANNSKAPSBRAKKE)

Bygningsnr:	160767499
Gnr/bnr:	115/31
Oppført:	1916 - 1922
AskeladdenID:	241459-1
Referanse i landsverneplanen:	Bygning 9903604 Kompleks 9903247



Fredning bygning

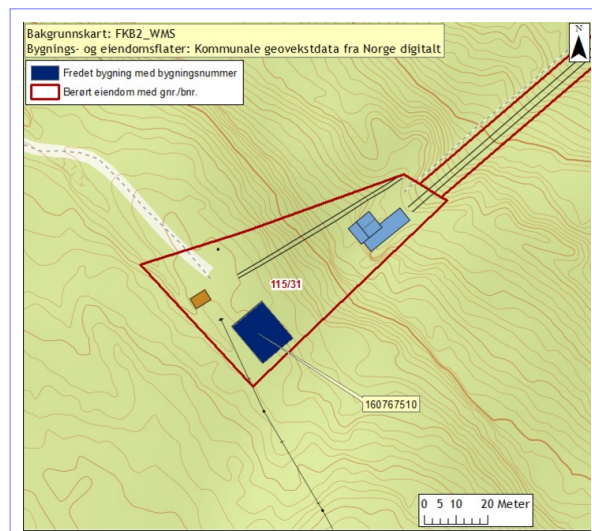
- Omfang:** Fredningen omfatter bygningens eksteriør og inkluderer hovedelementer som konstruksjon, fasadekomposisjon, materialbruk, overflatebehandling og bygningsdeler som dører og vinduer.
- Formål:** Formålet med fredningen er å bevare driftshytta som en del av kultur- og produksjonsmiljøet som kraftverket utgjør.
- Formålet med fredningen er videre å sikre hovedstrukturen i det arkitektoniske uttrykket og detaljeringen så som fasadeløsning, opprinnelige og eldre deler som dører og vinduer, samt materialbruk og overflater
- Begrunnelse:** Opprinnelig var driftshytta arbeidsbrakke for hestekjørere på anlegget og var plassert lengre bak på tomte på enkle pillarer. Senere, antagelig i 1941, er hytta blitt flyttet, har fått full kjeller og ble brukt som damvokterbolig fram til 1957. Bygningen viser hvordan driftspersonalet, og senere damvokteren m/familie, bodde under driften av Hakavik kraftverk på 1940- og 1950-tallet. Driftshytta er en av flere tilstøtende funksjoner ved kraftverket som samlet utgjør et helhetlig og godt bevart kraftproduksjonsmiljø.

Forskrift om fredning av statens kulturhistoriske eiendommer

Kapittel 26 - Fredete eiendommer i landsverneplan Statkraft

FORDELINGSBASSENG

Bygningsnr:	160767510
Gnr/bnr:	115/31
Oppført:	1916 - 1922
AskeladdenID:	241459-2
Referanse i landsverneplanen:	Bygning 9903601 Kompleks 9903247



Fredning bygning

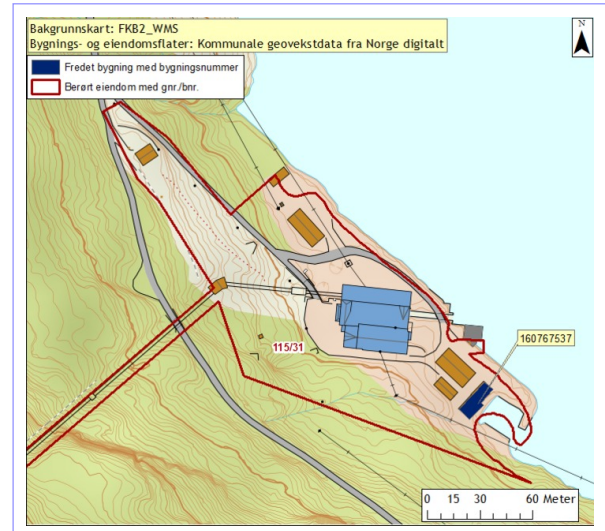
- Omfang:** Fredningen omfatter bygningens eksteriør og inkluderer hovedelementer som konstruksjon, fasadekomposisjon, materialbruk, overflatebehandling og bygningsdeler.
- Formål:** Formålet med fredningen er å bevare en bygning fra 1920-tallet som huser viktige tekniske installasjoner for et vannkraftverk.
- Formålet med fredningen er videre å sikre fordelingsbassengets uttrykk og detaljeringer, så som opprinnelige og eldre bygningsdeler, samt materialbruk og overflater.
- Begrunnelse:** Bygningen er oppført i pagodeform (svakt hellende vegger opp mot taket) av plasstøpt betong. Fordelingsbassenget fungerer som inntakshus for overgang mellom tunnel og rørgaten og er en av flere funksjoner ved kraftverket som samlet utgjør et produksjonsmiljø. Fordelingsbassenget har bevart sin opprinnelige funksjon og utforming.

Forskrift om fredning av statens kulturhistoriske eiendommer

Kapittel 26 - Fredete eiendommer i landsverneplan Statkraft

GARASJE OG VEDSKJUL

Bygningsnr:	160767537
Gnr/bnr:	115/31
Oppført:	1916 - 1922
AskeladdenID:	241459-3
Referanse i landsverneplanen:	Bygning 9903599 Kompleks 9903247



Fredning bygning

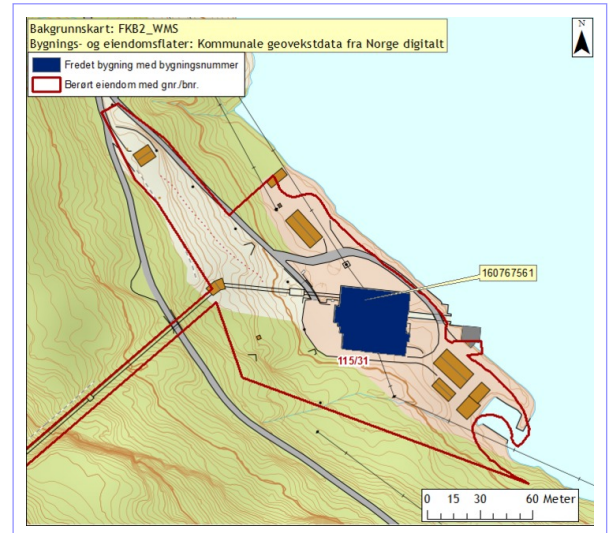
- Omfang:** Fredningen omfatter bygningens eksteriør og inkluderer hovedelementer som konstruksjon, fasadekomposisjon, materialbruk, overflatebehandling og bygningsdeler som dører og vinduer.
- Formål:** Formålet med fredningen er å bevare garasje for transportmateriell og vedskjul som en del av kultur- og produksjonsmiljøet som kraftverket utgjør.
- Formålet med fredningen er videre å sikre hovedstrukturen i det arkitektoniske uttrykket og detaljeringen så som fasadeløsning, opprinnelige og eldre deler som dører og vinduer, samt materialbruk og overflater.
- Begrunnelse:** Garasje/vedskjul er en av flere tilstøtende funksjoner ved kraftverket som samlet utgjør et produksjonsmiljø. Bygningen har opprinnelig kledning og vinduer.

Forskrift om fredning av statens kulturhistoriske eiendommer

Kapittel 26 - Fredete eiendommer i landsverneplan Statkraft

KRAFTSTASJONSBYGNING

Bygningsnr: 160767561
Gnr/bnr: 115/31
Oppført: 1916 - 1922
AskeladdenID: 241459-4
Referanse i landsverneplanen: Bygning 9903596
Kompleks 9903247



Forskrift om fredning av statens kulturhistoriske eiendommer

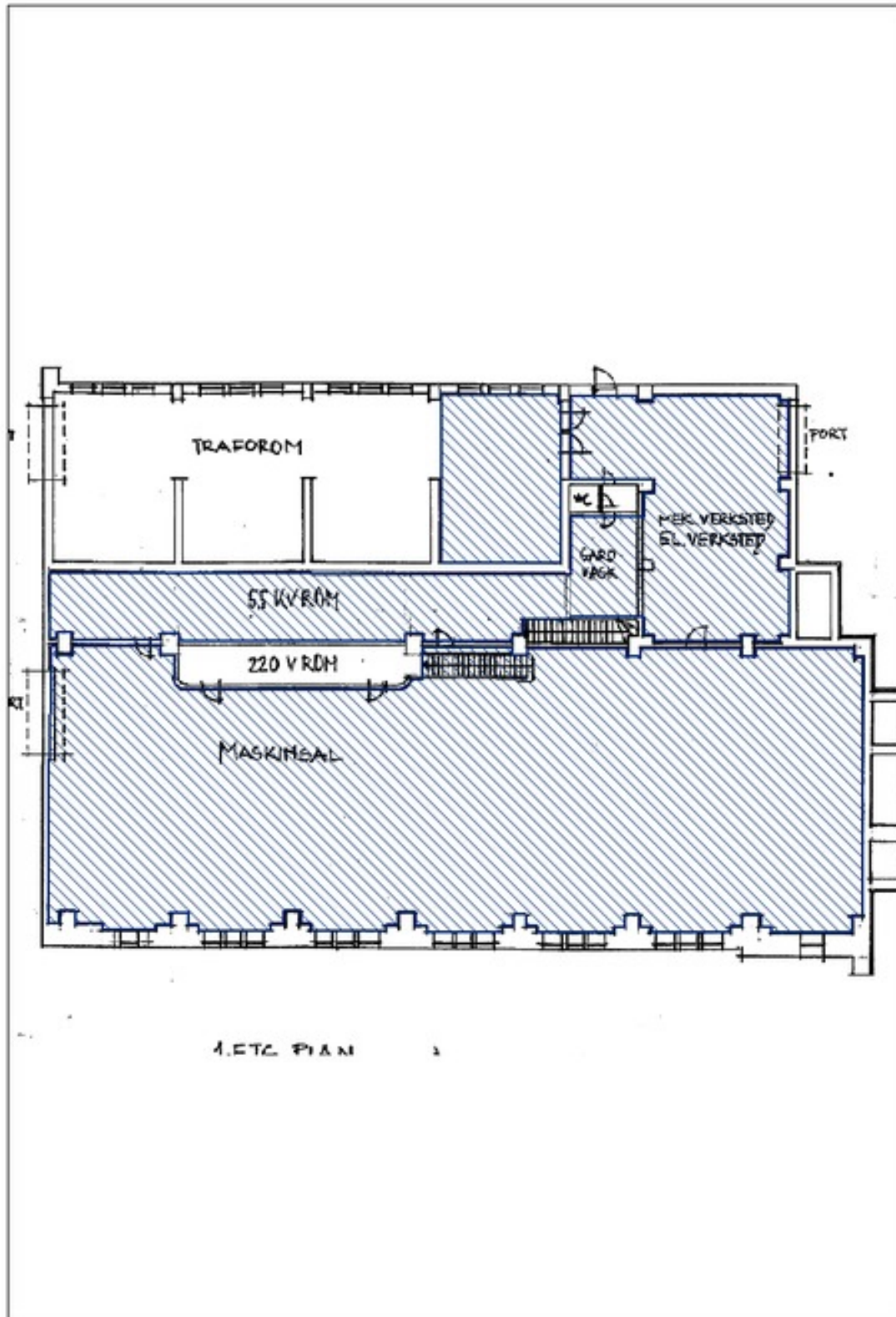
Kapittel 26 - Fredete eiendommer i landsverneplan Statkraft

Fredning bygning

- Omfang:** Fredningen omfatter bygningens eksteriør og interiørene i maskinsal, 5,5kV rom, garderobe, mekanisk og elektrisk verksted og deler av traforom i 1. etasje, maskinmesterens kontor, kontrollrommet «Brettet», pauserom og kjøkken i mellometasjen, samt høyspentrom, maskinsjefens kontor og balkong i 2. etasje.
- Fredningen av eksteriør og interiør inkluderer hovedelementer som konstruksjon, fasadekomposisjon, planløsning, materialbruk, overflatebehandling og bygningsdeler som vinduer, dører, gerikter, listverk, og detaljer som skilt og dekor m.v. Fast inventar som skap, konsoller, aggregater og andre tekniske installasjoner m.v. er fredet som del av interiøret.
- Unntatt fra fredningen er faste skap med utstyr i 5,5 kV rom, samt aggregat nr. 4 og et mindre husaggregat.
- Omfanget av interiørfredningen er markert på plantegninger.
- Formål:** Formålet med fredningen er å bevare kraftstasjonsbygningen fra rundt 1920 som en del av et kraftverk for produksjon av "jernbanestrøm", og som en del av kultur- og produksjonsmiljøet som kraftverket utgjør.
- Formålet med fredningen er videre å sikre hovedstrukturen i det arkitektoniske uttrykket og detaljeringen så som fasadeløsning, opprinnelige og eldre deler som dører og vinduer, samt materialbruk og overflater. Formål med fredning av interiør er å opprettholde opprinnelig rominndeling med opprinnelige og eldre bygningsdeler, overflater og materialbruk, belysning, armaturer og detaljer, samt opprinnelig fast inventar.
- Begrunnelse:** Kraftstasjonsbygningen har arkitektonisk og kulturhistorisk verdi og er tegnet av Sigmund Brenne. Bygningen er godt bevart både i eksteriør og interiør. Kraftstasjonsbygningen har arkitektonisk verdi og vises i bygningen og det opprinnelige interiøret som har høy grad av håndverksmessig kvalitet. Maskinsalen med kontrollområdet «Brettet» og andre tekniske installasjoner er bevart intakt og nær opprinnelig fra bygging og oppstart i 1922. Dette er uvanlig for denne funksjons-/anleggstypen, og er blant de forhold som gir Hakavik en enestående posisjon i norsk sammenheng. De to kontorene, innredet for kraftverkets maskinsjef, illustrerer bransjens stadige krav og behov for forandring. Mye opprinnelig utstyr er intakt. Bygningens størrelse og monumentalitet gjenspeiler jernbanens og kraftverkens viktige samfunnsposisjon. Kraftverket var installasjonsmessig det største av landets tre kraftverk for jernbanestrøm. Østgavlen, mot innsjøen, viser fortsatt tysk kamuflasjemaling fra 2. verdenskrig. Kamuflasjonen skulle beskytte stasjonsbygget under krigen og understreker stasjonens viktighet for infrastrukturen på Østlandet.

Forskrift om fredning av statens kulturhistoriske eiendommer

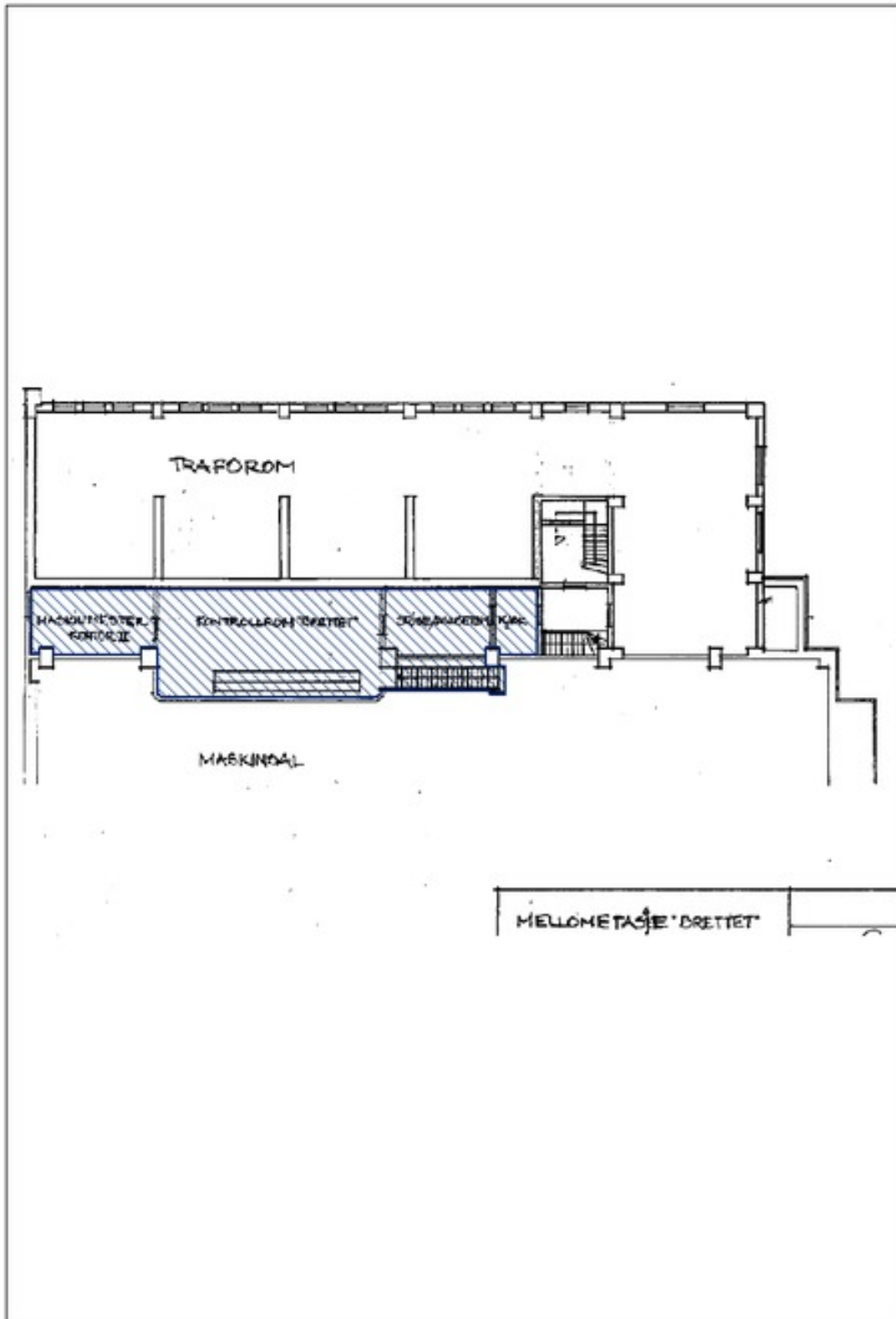
Kapittel 26 - Fredete eiendommer i landsverneplan Statkraft



Plantegning kraftstasjonsbygningen, 1. etasje. Omfang interiørfredning er markert med blå skravur.

Forskrift om fredning av statens kulturhistoriske eiendommer

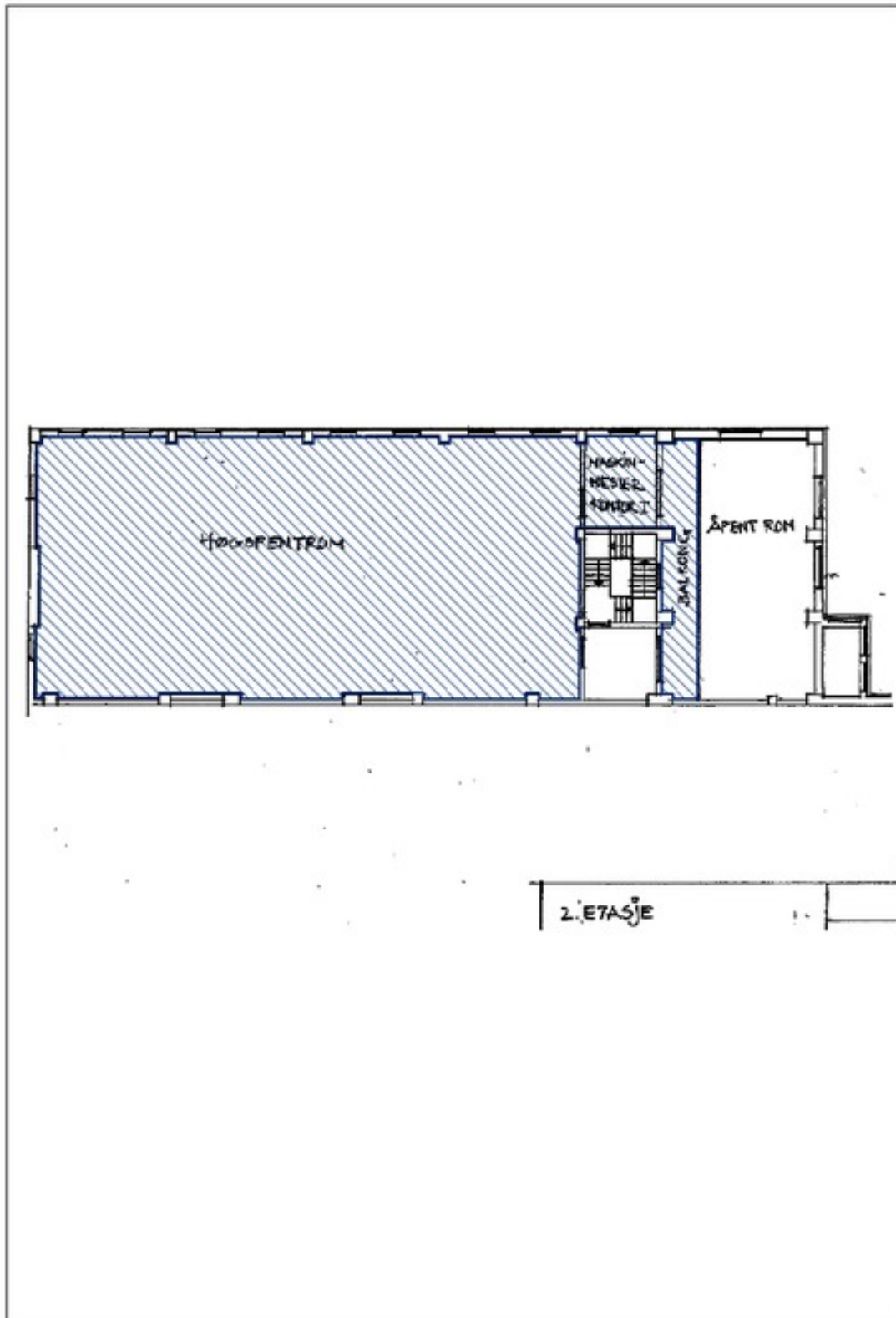
Kapittel 26 - Fredete eiendommer i landsverneplan Statkraft



Plantegning kraftstasjonsbygningen, mellometasje. Omfang interiørfredning er markert med blå skravur.

Forskrift om fredning av statens kulturhistoriske eiendommer

Kapittel 26 - Fredete eiendommer i landsverneplan Statkraft



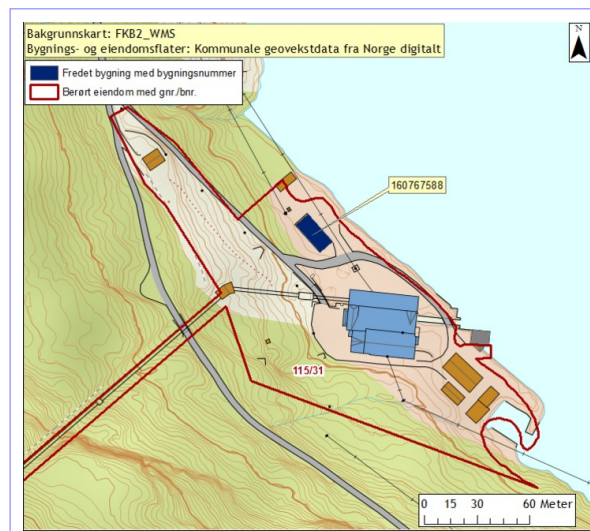
Plantegning kraftstasjonsbygningen, 2. etasje. Omfang interiørfredning er markert med blå skraver.

Forskrift om fredning av statens kulturhistoriske eiendommer

Kapittel 26 - Fredete eiendommer i landsverneplan Statkraft

LAGER NORD

Bygningsnr:	160767588
Gnr/bnr:	115/31
Oppført:	1916 - 1922
AskeladdenID:	241459-5
Referanse i landsverneplanen:	Bygning 9903600 Kompleks 9903247



Fredning bygning

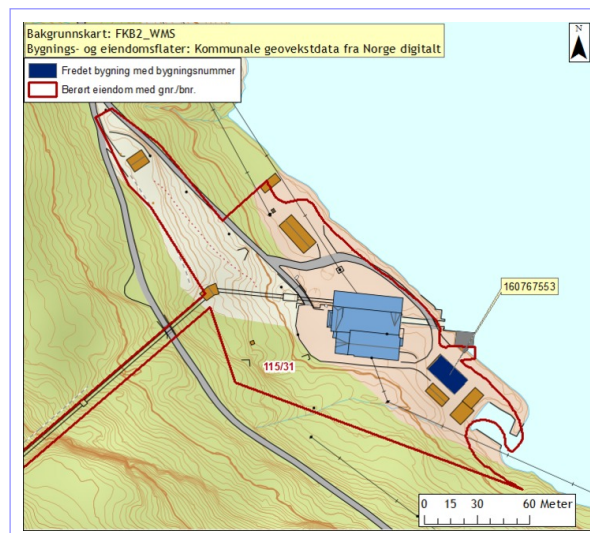
Omfang:	Fredningen omfatter bygningens eksteriør og inkluderer hovedelementer som konstruksjon, fasadekomposisjon, materialbruk, overflatebehandling og bygningsdeler som dører og vinduer.
Formål:	Formålet med fredningen er å bevare lager nord som en del av kultur- og produksjonsmiljøet som kraftverket utgjør. Formålet med fredningen er videre å sikre hovedstrukturen i det arkitektoniske uttrykket og detaljeringen så som fasadeløsning, opprinnelige og eldre deler som dører og vinduer, samt materialbruk og overflater.
Begrunnelse:	Lager nord er en av flere tilstøtende funksjoner ved kraftverket som samlet utgjør et produksjonsmiljø. Bygningen har opprinnelig kledning og vinduer.

Forskrift om fredning av statens kulturhistoriske eiendommer

Kapittel 26 - Fredete eiendommer i landsverneplan Statkraft

LAGER SYD

Bygningsnr:	160767553
Gnr/bnr:	115/31
Oppført:	1916 - 1922
AskeladdenID:	241459-6
Referanse i landsverneplanen:	Bygning 9903598 Kompleks 9903247



Fredning bygning

Omfang: Fredningen omfatter bygningens eksteriør og interiør i kontor og lager i 2. etasje. Fredningen av eksteriør og interiør inkluderer hovedelementer som konstruksjon, fasadekomposisjon, planløsning, materialbruk, overflatebehandling og bygningsdeler som vinduer, dører, gerikter, listverk, og detaljer som skilt og dekor m.v. Fast inventar som skap, hyller mv. er fredet som del av interiøret.

Omfanget av interiørfredningen er markert på plantegning.

Formål: Formålet med fredningen er å bevare lager syd fra 1920-tallet som en del av kultur- og produksjonsmiljøet som kraftverket utgjør.

Formålet med fredningen er videre å sikre hovedstrukturen i det arkitektoniske uttrykket og detaljeringen så som fasadeløsning, opprinnelige og eldre deler som dører og vinduer, samt materialbruk og overflater. Formål med fredning av interiør er å opprettholde opprinnelig rominndeling med opprinnelige og eldre bygningsdeler, overflater og materialbruk, belysning, armaturer og detaljer, samt opprinnelig fast inventar.

Begrunnelse: Lager syd er en av flere tilstøtende funksjoner ved kraftverket som samlet utgjør et produksjonsmiljø. Bygningen har opprinnelig kledning og vinduer samt fast inventar i 2. etasje. Videre er bygningen den andre av de to bygningene som ble oppført da utbyggingen av Hakavik startet, på grunn av behovet for å kunne fremstille egenproduserte møbler, innredninger og utstyr på stedet.

Forskrift om fredning av statens kulturhistoriske eiendommer

Kapittel 26 - Fredete eiendommer i landsverneplan Statkraft



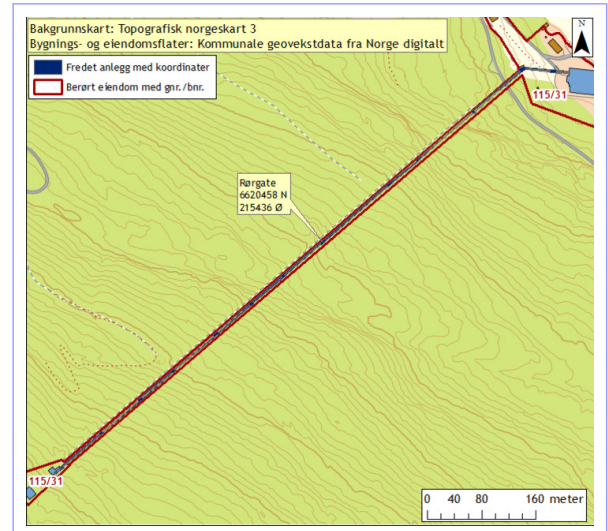
Plantegning lager syd, 2. etasje. Omfang interiørfredning er markert med blå skravur.

Forskrift om fredning av statens kulturhistoriske eiendommer

Kapittel 26 - Fredete eiendommer i landsverneplan Statkraft

RØRGATE

Bygningsnr:	
Gnr./bnr:	115/31
Oppført:	1916 - 1922
AskeladdenID:	241459-7
Referanse i landsverneplanen:	Bygning 9903602 Kompleks 9903247



Fredning bygning

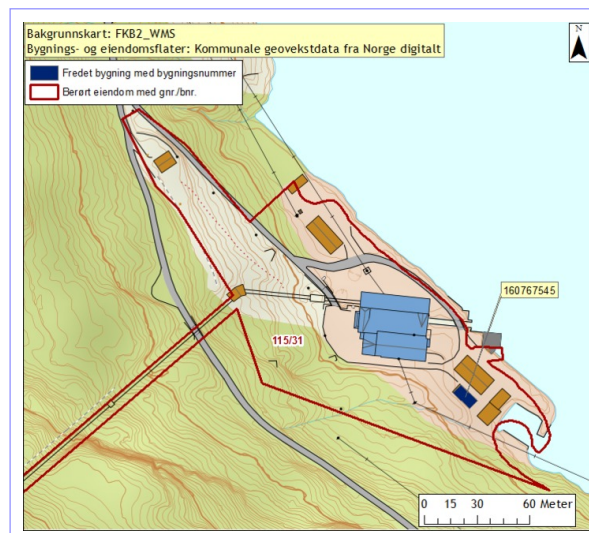
- Omfang:** Fredningen omfatter hele rørgaten med konstruksjon, materialbruk og overflatebehandling med elementer som fundamentering, festeanordninger mv.
- Formål:** Formålet med fredningen er å bevare rørgaten, med sirkulære, klinkede og malte stålrør, fra 1920-tallet som en del av kultur- og produksjonsmiljøet som kraftverket utgjør.
- Fredningen skal sikre rørgatas konstruksjon og formspråk og detaljeringen så som tekniske løsninger, materialbruk og overflater.
- Begrunnelse:** Rørgaten er opprinnelig og inngår i det helhetlige kraftverksmiljøet og illustrerer på en god måte produksjonsprosessen ved anlegget. Rørgata ligger på, eller løper igjennom, plasstøpte, betongfundamenter forankret til fjell.

Forskrift om fredning av statens kulturhistoriske eiendommer

Kapittel 26 - Fredete eiendommer i landsverneplan Statkraft

SMIE OG SNEKKERVERKSTED

Bygningsnr:	160767545
Gnr/bnr:	115/31
Oppført:	1916 - 1922
AskeladdenID:	241459-8
Referanse i landsverneplanen:	Bygning 9903597 Kompleks 9903247



Fredning bygning

Omfang: Fredningen omfatter bygningens eksteriør og interiør i smia. Fredningen av eksteriør og interiør inkluderer hovedelementer som konstruksjon, fasadekomposisjon, planløsning, materialbruk, overflatebehandling og bygningsdeler som vinduer, dører, gerikter, listverk, esse, pipeløp over tak og detaljer som skilt og dekor m.v. Fast inventar som esse m.v. er fredet som del av interiøret.

Omfanget av interiørfredningen er markert på plantegning.

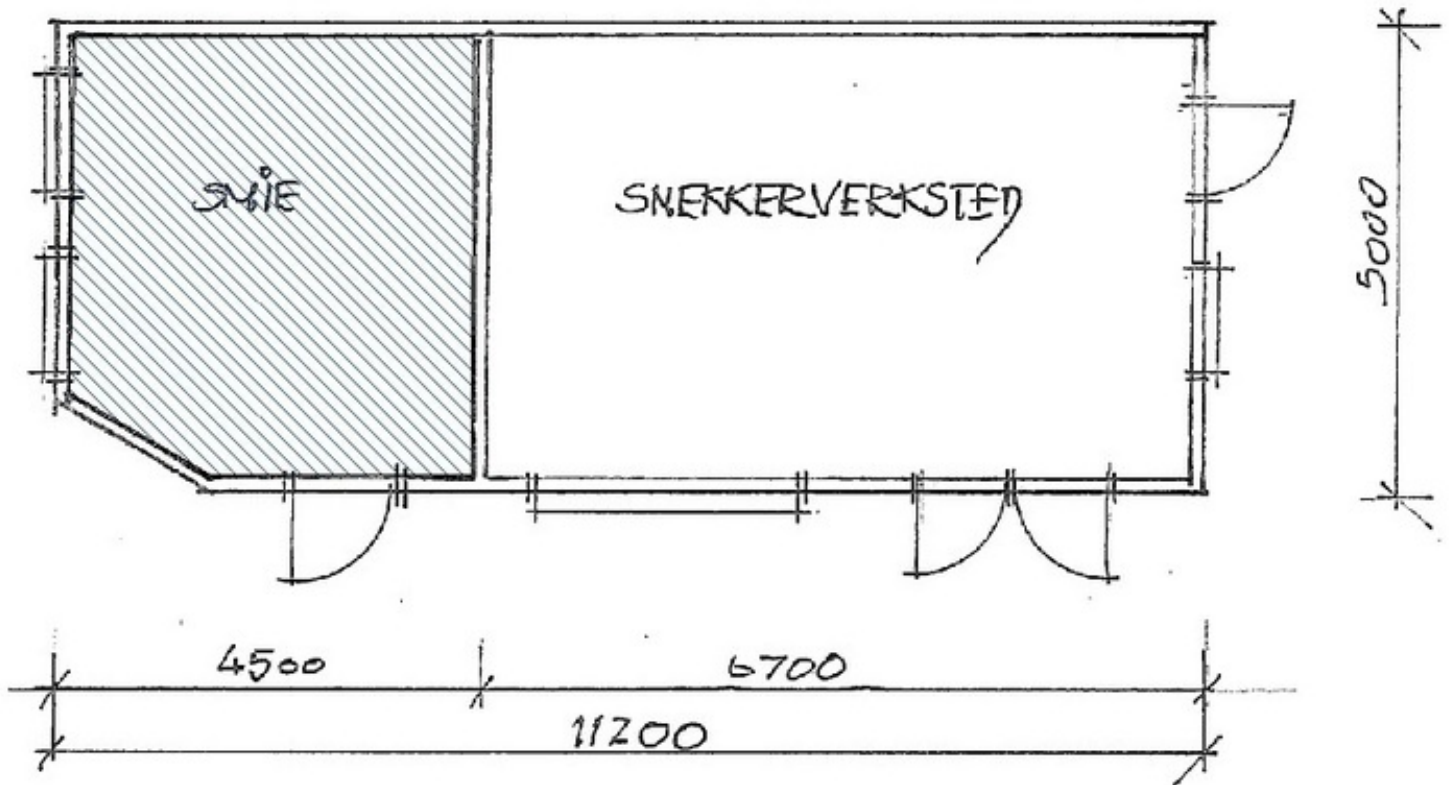
Formål: Formålet med fredningen er å bevare smia og snekkerverkstedet som en av de første bygningene som ble oppført ved starten av utbyggingen og som har vært viktig for den senere drift av kraftverket, samt som en viktig del og av kultur- og produksjonsmiljøet som kraftverket utgjør.

Formålet med fredningen er videre å sikre hovedstrukturen i det arkitektoniske uttrykket og detaljeringen så som fasadeløsning, opprinnelige og eldre deler som dører og vinduer, samt materialbruk og overflater. Formål med fredning av interiør er å opprettholde opprinnelig rominndeling med opprinnelige og eldre bygningsdeler, overflater og materialbruk, belysning, armaturer og detaljer, samt opprinnelig fast inventar.

Begrunnelse: Smie/snekkerverksted er en av flere tilstøtende funksjoner ved kraftverket som samlet utgjør et produksjonsmiljø. Bygningen har opprinnelig kledning og vinduer. Bygningen er en av to bygninger som ble oppført da utbyggingen startet. Det var behov for å kunne fremstille ulike redskap og bygningselementer til bruk under anleggsvirksomheten og senere drift på stedet.

Forskrift om fredning av statens kulturhistoriske eiendommer

Kapittel 26 - Fredete eiendommer i landsverneplan Statkraft



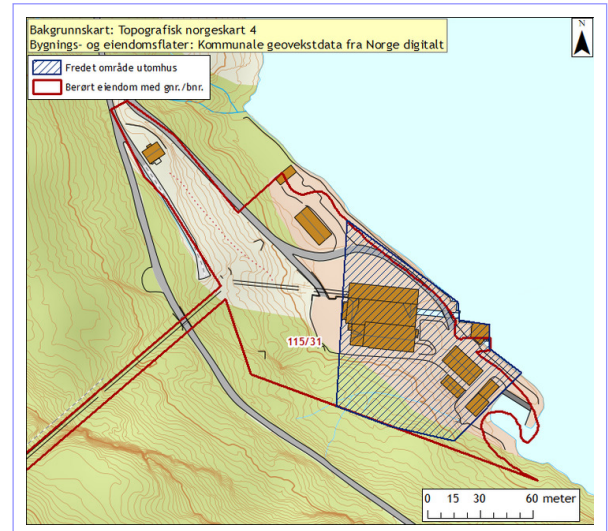
Plantegning smie og snekkerverksted, 1. etasje. Omfang interiørfredning er markert med blå skravur.

Forskrift om fredning av statens kulturhistoriske eiendommer

Kapittel 26 - Fredete eiendommer i landsverneplan Statkraft

STASJONSOMRÅDE

Bygningsnr:	
Gnr/bnr:	115/31
Oppført:	1916 - 1922
AskeladdenID:	241459-13
Referanse i landsverneplanen:	Bygning 9903595 Kompleks 9903247



Fredning bygning

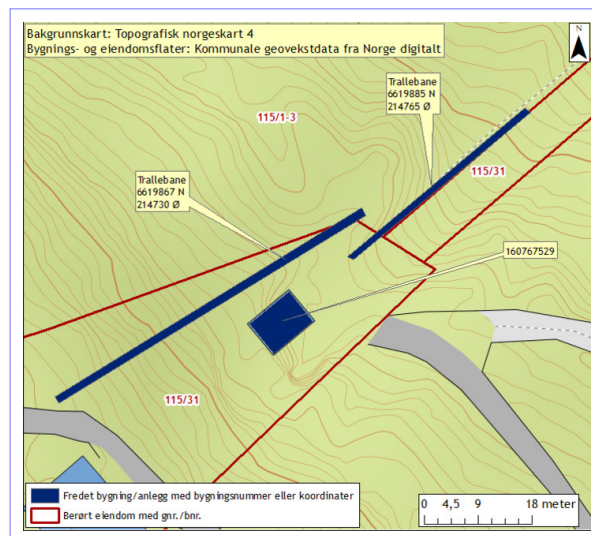
- Omfang:** Fredningen omfatter utomhusområdet rundt stasjonsbygningen på Hakavik. Fredningen av utomhus inkluderer arealer, terreng, strukturer og grøntområder, samt konstruksjoner som utløpskanal med bro, brygge, lukeopptrekk, trapper og utebelysning/armaturer og inkluderer som materialbruk, overflatebehandling, dekker og beleg, samt detaljering.
- Fredningens avgrensning er markert med blå skravur på kart.
- Formål:** Formålet med fredningen er å bevare stasjonsområdet med stor pedagogisk, arkitektonisk og teknologihistorisk verdi, samt som en viktig del av kultur- og produksjonsmiljøet som kraftverket utgjør.
- Begrunnelse:** Stasjonsområdet er en del av det helhetlige kraftverksmiljøet og man kan forstå nesten hele produksjonsprosessen ved et kraftverk på dette området.

Forskrift om fredning av statens kulturhistoriske eiendommer

Kapittel 26 - Fredete eiendommer i landsverneplan Statkraft

TRALLEBANE MED DRIVERKSHUS

Bygningsnr:	160767529
Gnr./bnr:	115/31, 115/1-3
Oppført:	1916 - 1922
AskeladdenID:	241459-9 og 241459-10
Referanse i landsverneplanen:	Bygning 9903603 Kompleks 9903247



Fredning bygning

Omfang: Fredningen omfatter nedre kjørehus sitt eksteriør, med maskineri, og inkluderer hovedelementer som konstruksjon, fasadekomposisjon, materialbruk, overflatebehandling og bygningsdeler som dører og vinduer.

I tillegg omfatter fredningen ca. 60 meter smalsporet skinnegang med tilhørende fundamentering nedenfor nedre kjørehus og ca. 60 meter smalsporet skinnegang ovenfor nedre kjørehus.

Formål: Formålet med fredningen er å bevare kjørehuset og gjenværende trallebaner som eksempel på byggverk med kulturhistorisk og sektorhistorisk verdi som en viktig del av kultur- og produksjonsmiljøet som kraftverket utgjør.

Formålet med fredningen av kjørehuset er videre å sikre hovedstrukturen i det arkitektoniske uttrykket og detaljeringen så som fasadeløsning, opprinnelige og eldre deler som dører og vinduer, samt materialbruk og overflater.

Formålet med fredningen av trallebanen er videre å sikre skinnegangene, vogner og drivverk med konstruksjon, formspråk og detaljeringen, tekniske løsninger, materialbruk og overflater.

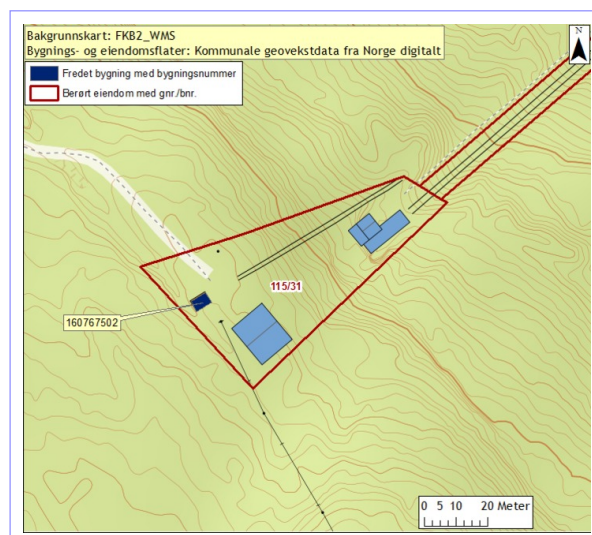
Begrunnelse: Den smalsporete skinnegangen har opprinnelig gått fra kraftverksbygningen nede ved vannet opp til og inn i spjeldventilhuset hvor selve drivverket/spillet er plassert. Store deler av trallebanen er fjernet, men de gjenværende delene er viktige historiefortellende elementer, og bidrar til å kunne forstå helheten i anleggets totale transportsystem både under anleggstiden og i driftsperioden. Trallebanen og kjørehusene var avgjørende for å kunne bygge og vedlikeholde kraftverket og rørgaten.

Forskrift om fredning av statens kulturhistoriske eiendommer

Kapittel 26 - Fredete eiendommer i landsverneplan Statkraft

TRALLEBANE ØVRE STASJON

Bygningsnr:	160767502
Gnr/bnr:	115/31
Oppført:	1916 - 1922
AskeladdenID:	241459-11
Referanse i landsverneplanen:	Bygning 9903608 Kompleks 9903247



Fredning bygning

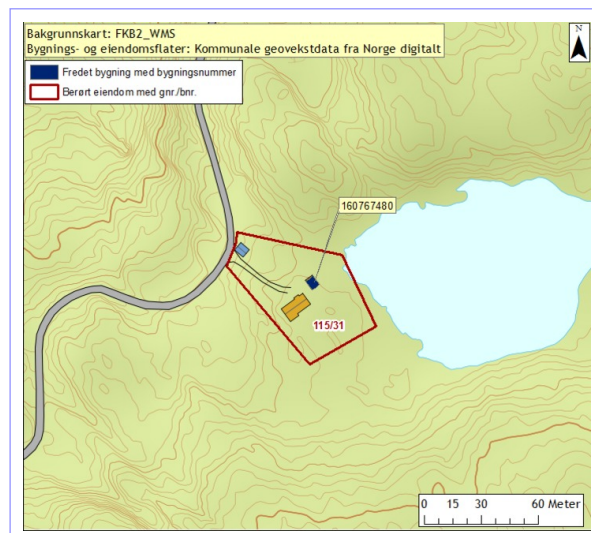
- Omfang:** Fredningen omfatter bygningens eksteriør og inkluderer hovedelementer som konstruksjon, fasadekomposisjon, materialbruk, overflatebehandling og bygningsdeler som dører og vinduer og detaljer som skilt og dekor mv.
- Formål:** Formålet med fredningen er å bevare øvre stasjon, som viser et transportsystem fra 1920-tallet som en del av kultur- og produksjonsmiljøet som kraftverket utgjør.
- Formålet med fredningen er videre å sikre hovedstrukturen i det arkitektoniske uttrykket og detaljeringen så som fasadeløsning, opprinnelige og eldre deler som dører og vinduer, samt materialbruk og overflater.
- Begrunnelse:** Trallebanen og kjørehusene var avgjørende for å kunne bygge og vedlikeholde kraftverket og rørgaten. Store deler av trallebanen er fjernet, men de gjenværende delene er viktige historiefortellende elementer, og bidrar til å kunne forstå helheten i anleggets totale transportsystem både under anleggstiden og i driftsperioden.

Forskrift om fredning av statens kulturhistoriske eiendommer

Kapittel 26 - Fredete eiendommer i landsverneplan Statkraft

UTHUS TIL DRIFTSHYTTE

Bygningsnr:	160767480
Gnr/bnr:	115/31
Oppført:	1916 - 1941
AskeladdenID:	241459-12
Referanse i landsverneplanen:	Bygning 9903605 Kompleks 9903247

**Fredning bygning**

- Omfang:** Fredningen omfatter bygningens eksteriør og inkluderer hovedelementer som konstruksjon, fasadekomposisjon, materialbruk, overflatebehandling og bygningsdeler som dører og vinduer.
- Formål:** Formålet med fredningen er å bevare uthuset som eksempel på en bygning med kulturhistorisk verdi som en del av et helhetlig og godt bevart kultur- og produksjonsmiljø.
- Formålet med fredningen er videre å sikre hovedstrukturen i det arkitektoniske uttrykket og detaljeringen så som fasadeløsning, opprinnelige og eldre deler som dører og vinduer, samt materialbruk og overflater.
- Begrunnelse:** Uthuset, sammen med driftshytten, viser bo- og leveforhold for driftspersonal og damvokter m/familie under driften av Hakavik kraftverk på 1940- og 1950-tallet. Uthuset er en av flere tilstøtende funksjoner ved kraftverket som samlet utgjør et produksjonsmiljø.