

## Forskrift om fredning av statens kulturhistoriske eiendommer

## Kapittel 29. Fredete eiendommer i landsverneplan for Statens vegvesen - veganlegg

## SØRLANDSKE HOVEDVEG - FOSSELANDSHEIA

**Kommune :**

4227 Kvinesdal  
4207 Flekkefjord

**Askeladden-ID:**

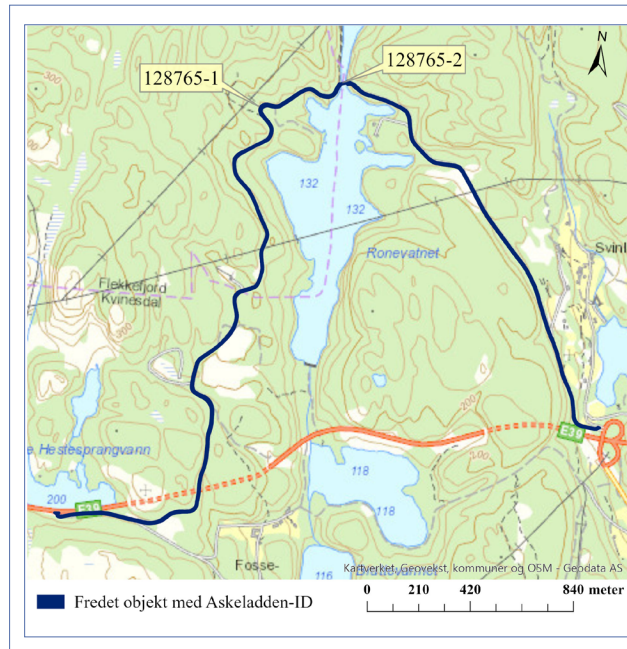
128765

**Vegnummer:**

Nedlagt veg

**Referanse til landsverneplan:**

187

**Omfang fredning**

Navn	Date- ring	Askeladden-ID	Koordinater fra/ Brutus-ID Euref 89, UTM 33	Koordinater til/ senter Euref 89, UTM 33
Sørlandske hovedveg - Fosselandsheia	1925	128765-1	X: 17459 Y: 6488291	X: 19665 Y: 6488638
Solli bru	1921	128765-2	10-0197	X: 18626 Y: 6490035

## Forskrift om fredning av statens kulturhistoriske eiendommer

### Kapittel 29. Fredete eiendommer i landsverneplan for Statens vegvesen - veganlegg

#### Fredning lokalitet

Omfang:	Fredningen omfatter vegstrekningen med bru, som nevnt ovenfor.
Formål:	Formålet er å sikre og bevare vegen som et eksempel på en omlagt del av Vestlandske hovedveg som ble tilpasset motorisert trafikk og økende trafikkmengde gjennom 1900-tallet.
Begrunnelse:	<p>Sørlandske hovedveg over Fosslandsheia ble bygd i 1920-1925 som en omlegging av Vestlandske hovedveg. Den bevarte strekningen gir et godt bilde av hvordan hovedvegene ble lagt om og endret for å tilpasse seg bilens inntog på 1900-tallet. Vegen hadde en brukstid på ca. 60 år i en tid da det skjedde store endringer innen norsk vegbygging.</p> <p>Sørlandske hovedveg - Fosslandsheia har høy samferdselshistorisk verdi.</p>

## Forskrift om fredning av statens kulturhistoriske eiendommer

### Kapittel 29. Fredete eiendommer i landsverneplan for Statens vegvesen - veganlegg

#### SØRLANDSKE HOVEDVEG - FOSSELANDSHEIA

**Koordinater:**

X: 17459 Y: 6488291 - X: 19665 Y: 6488638

**Veg-/brunummer (Brutus-ID):**

Nedlagt veg

**Datering:**

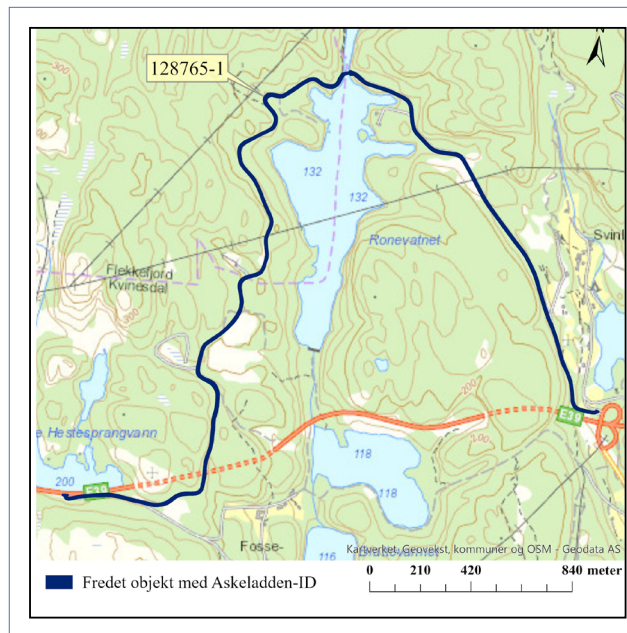
1925

**Askeladden-ID:**

128765-1

**Referanse til landsverneplan:**

187a



#### Fredning enkeltminne

- Omfang:** Fredningen omfatter vegens linjeføring og vegprofil med skråningsutslag.
- Vegens linjeføring er definert av vegens horisontal- og vertikalkurvatur. I vegprofilet inngår over- og underbygning med vegbredde, grøfter, murer, rekkverk og stikkrenner. Skråningsutslaget omfatter den delen av sideterrenget som har vært endret som følge av anleggets tilpasning til det naturlige terrenget.
- Formål:** Formålet er å sikre og bevare vegen som et eksempel på hovedveg som ble lagt om og tilpasset motorisert trafikk gjennom 1900-tallet.
- Fredningen skal sikre og bevare vegprofilet med over- og underbygning inklusiv vegbredde, grøfter, murer, rekkverk og stikkrenner. Fredningen skal også sikre vegens tilpasning til landskapet med skjæringer og fyllinger.
- Begrunnelse:** Sørlandske hovedveg over Fosslandsheia ble bygd i 1920-1925 som en omlegging av Vestlandske hovedveg. Den bevarte strekningen gir et godt bilde av hvordan hovedvegene ble lagt om og endret for å tilpasse seg bilens inntog på 1900-tallet. Den fredete strekningen snor seg rundt koller og små knauser, men er også stedvis sprengt inn i fjellet og lagt på fylling.
- Sørlandske hovedveg - Fosslandsheia har høy samferdselshistorisk verdi.

## Forskrift om fredning av statens kulturhistoriske eiendommer

### Kapittel 29. Fredete eiendommer i landsverneplan for Statens vegvesen - veganlegg

#### SOLLI BRU

**Koordinater:**

X: 18626 Y: 6490035

**Veg-/brunummer (Brutus-ID):**

10-0197

**Datering:**

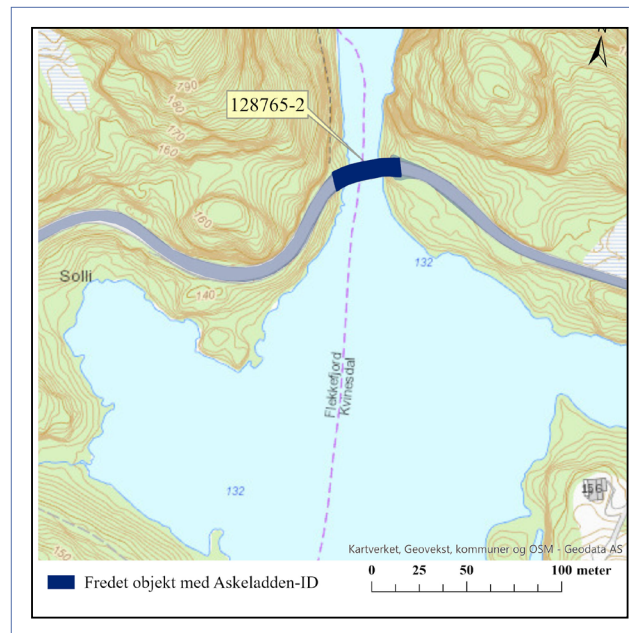
1921

**Askeladden-ID:**

128765-2

**Referanse til landsverneplan:**

187b



#### Fredning enkeltminne

- Omfang:** Fredningen omfatter hele brukonstruksjonen med landkar og linjeføring som del av vegen.
- Fredningen omfatter også bruas plassering i landskapet med tilpasninger til terrenget. Med terrengtilpasning menes den delen av sideterrenget som har vært endret som følge av bruas tilpasning til det naturlige terrenget.
- Formål:** Formålet med fredningen er å sikre og bevare brua som del av vegen. Fredningen skal ivareta bruas hovedpreg.
- Begrunnelse:** Solli bru fra 1921 er et eksempel på ei eldre bru som er ombygd for å møte kravet fra økt trafikk som følge av biltrafikkens kraftige vekst på 1960-tallet. Brua ble oppført som ei steinhvelvbru med tilhugd stein lagt i sementmørtel. Brua er utvidet i bredden og forsterket med ei betongplate.
- Solli bru har samferdselshistorisk verdi og verdi som del av Sørlandske hovedveg – Fosse-landsheia.