

# Høringsnotat knyttet til revisjon av kulturmiljøer av nasjonal interesse i Viken (NB!-registeret)

Utdrag fra mottatte høringsuttalelser, Riksantikvarens vurderinger og beslutninger

07.04.2022, Riksantikvaren, SAM-seksjon  
Saksbehandlere: vfh/bp/amr  
Godkjent av lm

## Oppsummering

I dette notatet redegjør Riksantikvaren for bakgrunn, formål og prosess med revisjonen av NB!-registeret. Revisjonen er en del av et oppdrag i årlig tildelingsbrev til Riksantikvaren fra Klima - og miljødepartementet og har forankring i [Meld. St. 16 \(2019-2020\) «Nye mål i kulturmiljøpolitikken – engasjement, bærekraft og mangfold»](#). Revisjonen omfatter i alt 34 kulturmiljøer i 10 kommuner som inngår i Viken fylkeskommune (Akershus, Buskerud og Østfold). I notatet gjengis hovedinnholdet i høringsmerknader som kom til forslaget som ble sendt ut på høring 17.06.2020 med høringsfrist 11.09.2020, saksnummer 20/05071-1. I notatet følger direktoratets vurderinger og konklusjoner som ligger til grunn for publisering av reviderte og nye tekster og kart.

Revisjonsforslaget ble sendt på begrenset høring til fylkeskommunen og berørte kommuner, i tillegg til at den ble lagt ut på Riksantikvarens nettside og orientert om i Riksantikvarens nyhetsbrev. Høringsfristen ble i etterkant forlenget til 31.01 2021 etter anmodning fra fylkeskommunen.

## Vurdering og publisering knyttet til kulturmiljøtekster og kulturmiljøavgrensninger

Riksantikvaren har vurdert innkomne høringsuttalelser og gjort endringer før publisering av både tekster og kulturmiljøavgrensninger. Noen av avgrensningene for kulturmiljøene er besluttet endret, noen kulturmiljø er besluttet tatt ut, og i enkelte tilfeller er nye kulturmiljøer innført i oversikten. Et av formålene med revisjonen er å gi konkrete råd og anbefalinger for forvaltning av kulturmiljøene i registeret. Det er derfor føyd til et nytt avsnitt i tekstene med overskriften «Faglige råd for forvaltning». Rådene tar blant annet utgangspunkt i anbefalinger i [Riksantikvarens bystrategi 2017 – 2019](#) som kom ut i [ny utgave](#) i fjor.

Riksantikvarens vurderinger og konklusjoner til de enkelte kulturmiljøene er å finne under respektive navn og nummer (Kulturminne-id) i dette høringsnotatet. Tekst og avgrensninger blir publisert i [kulturminnedatabasen Askeladden](#) (tilgjengelig for kulturminne- og planforvaltningen). Samme opplysninger blir tilgjengelig for alle på nettstedet [Kulturminnesøk](#).

## Vurdering av overordnede høringsinnspill

Høringsinstansene er generelt positive til foreslåtte *Faglige råd for forvaltning*. Høringsinstansene har kommet med forslag til endringer i kulturmiljøbeskrivelser, -avgrensninger og i noen tilfeller endring av kulturmiljøenes navn. Noen av kommunene har påpekt at de foreslåtte *Faglige råd for forvaltning* ikke er bestemmelser, og ber derfor Riksantikvaren vurdere muligheten for å endre «skal»-formuleringer til «bør»-formuleringer. Riksantikvaren har tatt dette til etterretning og endret formuleringene i kulturmiljøteksternes faglige råd til «bør». I tillegg er det tilføyd et generelt råd hvor kommunen anmodes til å se på ordlyden om rådene brukes som bestemmelser i kommune-, område- eller detaljplaner. I så fall kan det være hensiktsmessig at ordet «bør» erstattes av «skal» i formuleringene, slik at kulturmiljøverdiene sikres.

## Informasjon om fremtidige muligheter for revisjon

Riksantikvaren ønsker å orientere om at det er mulighet for fremtidig revisjon av oversikten over kulturmiljøer av nasjonal interesse i Viken. I tråd med bestillingen i [Meld. St. 16 \(2019-2020\) «Nye mål](#)

*i kulturmiljøpolitikken – engasjement, bærekraft og mangfold»* har Riksantikvaren igangsatt arbeid knyttet til en samlet oversikt over kulturmiljøer og landskap av nasjonal interesse. Oversikten bygger videre på de eksisterende oversiktene KULA-registeret (kulturhistoriske landskap av nasjonal interesse) og NB!-registeret. Oversikten vil også suppleres med flere typer kulturmiljø som på bakgrunn av geografisk plassering, art eller størrelse faller utenfor KULA- og NB!-registrene i dag. Som en del av arbeidet med den samlede oversikten vil regional kulturmiljøforvaltning og kommuner ha anledning å spille inn forslag til revisjon og supplering av kulturmiljø av nasjonal interesse. Riksantikvaren vil komme tilbake til Viken fylkeskommune på et senere tidspunkt med tanke på oppstart av denne prosessen.

## Innhold

Bakgrunn og formål med revisjonen.....	3
Gjennomføring av høringen i Viken.....	4
Høringsuttalelsene – overordnede innspill .....	5
Fylkeskommunens og kommunenes erfaringer med NB!-registeret.....	5
Overordnede innspill fra fylkeskommunene og kommunene angående faglige råd for forvaltning .....	5
Andre innspill fra fylkeskommunen .....	6
Høringsuttalelsene, Riksantikvarens vurdering og konklusjon knyttet til de enkelte kulturmiljøene .....	7
Drammen og Svelvik .....	7
K35 Drammen Bragernes (nytt navn: Bragernes og Strømsø) .....	7
K36 Drammen Bragernes kolonihager .....	8
K37 Drammen Hans Hansensvei-Funkisvillaene.....	8
K38 Drammen Seebergløkken .....	9
K39 Drammen Tollbugata.....	10
K40 Drammen Øvre Sund.....	11
K245 Svelvik Sentrum.....	11
Drøbak .....	12
K26 Drøbak Sentrum .....	12
Fredrikstad .....	14
K 251 Fredrikstad mekaniske verksted (FMV).....	14
K252 Fredrikstad Gamlebyen .....	15
K253 Fredrikstad Jugendbyen.....	16
K254 Fredrikstad Vaterland.....	17
K225 Fredrikstad Vestsiden.....	17
Halden.....	18
K256 Halden Empirebyen.....	18
K257 Halden Fredriksten .....	20
K258 Halden Sentrum (tidligere Halden Nord-Halden).....	20
K259 Halden Sør-Halden.....	22
K526 Halden Banken (nytt kulturmiljø i NB!-registeret).....	23
K527 Halden Damhaugen og Porsnes (Nytt kulturmiljø i NB!-registeret).....	25
Hønefoss .....	26
K41 Hønefoss Follumåsen.....	26
K42 Hønefoss Jugendgårdene.....	27

K43 Hønefoss Løkka .....	29
Forslag til nytt NB!-miljø i Hønefoss «Nordsida med Nordre torv» .....	30
Kongsberg .....	31
K44 Kongsberg Sentrum Vestsiden .....	31
K45 Kongsberg Skrågata .....	32
K46 Kongsberg Spennings gate .....	32
Lillestrøm .....	33
K27 Lillestrøm Sentrum .....	33
Moss .....	36
K261 Moss Møllebyen .....	36
K262 Moss Storgata .....	36
K263 Moss Verk .....	37
Sarpsborg .....	38
K263 Sarpsborg Aksene og bysentrum .....	38
K264 Sarpsborg Kulåsparken .....	39
K265 Sarpsborg Middelalderbyen .....	40
K266 Sarpsborg Opsund .....	41
Son (Vestby kommune) .....	42
K270 Son sentrum .....	42

## Bakgrunn og formål med revisjonen

Riksantikvarens NB!-register er en oversikt over kulturmiljøer av nasjonal interesse i byer og tettsteder hvor det må vises særlige hensyn i forbindelse med videre forvaltning og utvikling. Registeret, som ble opprinnelig opprettet i perioden 2006-2010, skal bidra til at kulturmiljøer av nasjonal interesse blir ivaretatt, og brukes som en ressurs i bærekraftig lokal utvikling. Riksantikvaren har som mål at NB!-registeret skal være et nyttig kunnskapsgrunnlag og et godt forvaltningsverktøy for kommunene og andre myndigheter som styrer og påvirker utviklingen av kulturmiljøer innenfor byer og tettsteder. Revisjon av NB!-registeret ble startet opp for å tydeliggjøre kulturmiljøenes nasjonale interesser og hvordan de bør ivaretas, slik at det skaper større forutsigbarhet i forvaltningen. For å tydeliggjøre hvorfor kulturmiljøene i oversikten oppfattes å være av nasjonal interesse omfatter revisjonen presisering av nasjonale interesser og oppdatert beskrivelse. I noen tilfeller er kulturmiljøavgrensningen revidert, i tillegg til at enkelte kulturmiljøer er tatt ut og nye lagt til. I tillegg har et av formålene med revisjonen vært å gi konkrete råd og anbefalinger for forvaltning (vern og utvikling) av kulturmiljøene. Det er derfor tilføyd et nytt avsnitt i kulturmiljøtekstene med overskriften «Faglige råd for forvaltning». Rådene tar utgangspunkt i anbefalinger i Riksantikvarens Bystrategi. De fordeler seg på fire ulike nivåer: landskaps-, kulturmiljø-, objekt- og elementnivå. For å ivareta kulturmiljøene innebærer det å ivareta sammenhengene mellom de ulike nivåene innenfor kulturmiljøet, så vel som landskapet de tilhører. Hvilke råd som gis vil variere mellom kulturmiljøene og hvilken situasjon de befinner seg i.

Mer informasjon om Riksantikvarens arbeid med revisjon og forvaltning av kulturmiljøene i NB!-registeret og by- og tettstedsarbeidet finnes her: [NB!-registeret - Kulturmiljø av nasjonal interesse i byer og tettsteder - Riksantikvaren](#). I tillegg har Riksantikvaren utarbeidet flere veiledere relatert til arealplanlegging, samt by- og stedsutvikling på Riksantikvarens veiledersider: [www.riksantikvaren.no/jeg-trenger-veiledning/](http://www.riksantikvaren.no/jeg-trenger-veiledning/).

## Gjennomføring av høringen i Viken

Høringsutkastet ble 17.06.2020 sendt på begrenset høring til Viken fylkeskommune og kommuner med kulturmiljøer av nasjonal interesse som inngår i NB!-registeret.

Høringsforslaget omfattet alle kulturmiljøene som er oppført i NB!-registeret innenfor Viken fylkeskommune i tillegg til forslag om to nye kulturmiljø i Halden:

- K35 Drammen Bragernes
- K36 Drammen Bragernes kolonihager
- K37 Drammen Hans Hansensvei-Funkisvillaene
- K38 Drammen Seebergløkken
- K39 Drammen Tollbugata
- K40 Drammen Øvre Sund
- K26 Drøbak Sentrum
- K251 Fredrikstad FMV
- K252 Fredrikstad Gamlebyen
- K253 Fredrikstad Jugendbyen
- K254 Fredrikstad Vaterland
- K255 Fredrikstad Vestsiden
- K256 Halden Empirebyen
- K257 Halden Fredriksten
- K258 Halden Sentrum/Halden Nord-Halden
- K259 Halden Sør-Halden
- K526 Halden Banken (forslag til nytt kulturmiljø)
- K527 Halden Damhaugen Porsnes (forslag til nytt kulturmiljø)
- K41 Hønefoss Follumåsen
- K42 Hønefoss Jugendgårdene
- K43 Hønefoss Løkka
- K44 Kongsberg Sentrum Vestsiden
- K45 Kongsberg Skrågata
- K46 Kongsberg Spennings gate
- K27 Lillestrøm Sentrum
- K261 Moss Møllebyen
- K262 Moss Storgata
- K260 Moss Verk
- K263 Sarpsborg Aksene i bysentrum
- K264 Sarpsborg Kulåsparken
- K265 Sarpsborg Middelalderbyen
- K266 Sarpsborg Opsund
- K270 Son sentrum
- K245 Svelvik sentrum

Opprinnelig høringsfrist ble satt til 11.09 2020. Høringsbrev og vedlegg ble lagt ut på [Riksantikvarens hjemmeside under «høringer og kunngjøringer»](#). Dette slik at andre interessenter enn de som har mottatt høringsforslaget direkte skulle ha muligheten for å komme med innspill. Flere kommuner og fylkeskommunen ba om utsatt høringsfrist. Ny høringsfrist ble satt til 31.01 2021. Riksantikvaren mottok innspill fra Viken fylkeskommune og Fredrikstad, Frogn, Halden, Moss, Ringerike og Sarpsborg kommuner. Behandling av høringsinnspillene har på bakgrunn av utsatt høringsfrist og koronasituasjonen blitt forsinket fra Riksantikvarens side.

### Hva Riksantikvaren ønsket innspill på:

Riksantikvaren ba høringsinstansene om alle typer tilbakemeldinger og innspill til forslaget, men særlig om:

- Evt. merknader til foreslåtte endringer i avgrensning av kulturmiljøene
- Evt. merknader til forslag om kulturmiljøer som tas ut av registeret
- Evt. merknader til forslag om kulturmiljøer som foreslås tatt inn i registeret
- Evt. merknader til foreslåtte «Faglige råd for forvaltning»

## Høringsuttalelsene – overordnede innspill

Fylkeskommunen og noen av kommunene kom med overordnede innspill som kort omtales og kommenteres her.

### Fylkeskommunens og kommunenes erfaringer med NB!-registeret

Både fylkeskommunen og kommunene har erfaringer med hvordan registeret har fungert, både som kunnskapsgrunnlag og i formidling. Fylkeskommunen påpeker at de fleste av kommunene i Viken som har kulturmiljøer i NB!-registeret, har ivaretatt disse gjennom sin arealplanlegging, i form av hensynssoner, bestemmelser og retningslinjer.

Fylkeskommunen har opplevd registeret som nyttig for å skape forutsigbarhet og synliggjøring av kulturverdier lokalt. Viken fylkeskommune er opptatt av at registeret oppfattes som et nyttig verktøy, og ikke er et hinder i arealforvaltning og byutvikling. For fylkeskommunen har registeret vært en nyttig kunnskapsoversikt som både har effektivisert og bidratt til målrettet dialog med kommuner, innbyggere og utbyggere, særlig i plan- og byggesaker. Fylkeskommunen ser at presiseringen av de nasjonale interessene som den nåværende revisjonen legger opp til, er nyttig, og ytterligere bidrar til tydeliggjøring og styrket dialog med ulike aktører om disse verdiene. Fylkeskommunen savner allikevel i flere tilfeller en grundigere begrunnelse for endringene som er foreslått i reviderte tekster og de vurderingene som ligger bak, selv om de mener reviderte tekster er mer oversiktlige enn tidligere. Dette gjelder f.eks. forslagene om å ta ut område i Sarpsborg fra NB! og beholde dem i KULA i stedet.

Kommunene er generelt også positive til NB!-registerets funksjon og rolle i forvaltningen av kommunenes kulturmiljøverdier.

### Overordnede innspill fra fylkeskommunene og kommunene angående faglige råd for forvaltning

Fylkeskommunen fraråder i utgangspunktet at konkrete råd om forvaltningen av de enkelte områdene blir en del av NB!-registeret, da fylket mener dette vil være en naturlig del av dialogen mellom fylkeskommunen og kommunene i forbindelse med forvaltning av disse miljøene. Det påpekes at det er utviklet veiledere til begge registrene (NB!-registeret og KULA), med generelle råd og anbefalinger for forvaltning av landskap og bymiljøer, som ifølge fylkeskommunen fungerer godt både for fylkeskommunen og kommunene. Fylkeskommunen har lagt til noen endringsråd for enkelte av områdene, i tilfelle Riksantikvaren velger å opprettholde Faglige råd for forvaltning.

Kommunene beskriver NB!-registeret generelt som et nyttig verktøy i forvaltningen av kommunenes kulturminneverdier, og mener at tilføyelsen av faglige råd har styrket NB!-registeret som verktøy. Det påpekes også at velbegrunnede avgrensninger i NB!-registerets kulturmiljøer er avgjørende for at de faglige rådene skal oppfylle sin hensikt og brukes aktivt. Noen av kommunene ga uttrykk for at de faglige rådene samsvarer med kommunenes egne bestemmelser og håndteringer av tiltak.

En av kommunene hadde spørsmål knyttet til formuleringer av de faglige rådene, hvor formuleringen «skal» ble brukt i flere av rådene i dokumenter som ble sendt på høring. Kommunen påpeker at «skal» fort kan tolkes som krav, og ikke som anbefalinger eller råd. Det ble stilt spørsmål ved hvordan Riksantikvaren selv, og også hvordan fylke og kommune er tenkt å bruke faglige anbefalinger og råd, om det forventes at kommunene følger dette som krav, og om fylkene kunne bruke de faglige rådene som grunnlag for innsigelser. Det ble også spurt om faglige råd påvirker allerede oppstartede reguleringsprosesser, en utfordring som gjelder flere kommuner.

**Riksantikvarens vurdering:**

Riksantikvaren merker seg at det er uenighet mellom fylkeskommunen og kommunene med tanke på behov og nytte av faglige råd for forvaltning. Fylkeskommunen fraråder i utgangspunktet innføring av disse og mener det er tilstrekkelig med de overordnede veilederne som finnes for KULA- og NB!-registre. Samtidig setter fleste kommunene som ga innspill pris på rådene. De mener at i mange tilfeller sammenfaller disse med etablert praksis for forvaltning av kulturmiljøene i kommunale planer. Det siste er i tråd med Riksantikvarens mål knyttet til de faglige rådene, hvor disse er tenkt som verktøy som bidrar til mere forutsigbar forvaltning og utvikling av kulturmiljøene i oversikten. De samme råd benytter også Riksantikvaren i sine vurderinger av innsigelsessaker som oversendes fra fylkeskommunen. Å være tidlig og tydelig rundt hva som vektlegges i vurdering av saker som berører kulturmiljøer i oversikten er med på å sikre mest mulig lik praksis og fortolkning av rådene i forvaltningen. KULA tekster fra Riksantikvaren innebærer tilsvarende råd om forvaltning av landskap. Utfra dette ønsker Riksantikvaren derfor å videreføre de faglige rådene, men endrer ordlyden fra «skal» til «bør» slik at de oppfattes som råd og ikke bestemmelser. Det er fortsatt kommunene som har planmyndighet og må vurdere om rådene innlemmes i planer.

## Andre innspill fra fylkeskommunen

Fylkeskommunen påpeker at det ikke følger særskilte ressurser med oppføring av kulturmiljøer i NB!-registeret, og flere av områdene har varierende grad av tilstand både på bygnings- og områdenivå. Det finnes en rekke kilder der eiere av verneverdige bygg og anlegg kan søke midler til istandsetting og utvikling, både kommunale, fylkeskommunale, statlige (som Kulturminnefondet) og private (som Sparebankstiftelsen). Fylkeskommunen ser at det for mange av områdene kunne vært nyttig med virkemidler som er egnet til f.eks. områdeløft, med koordinert innsats på tvers av forvaltningsnivåer, som kan koble offentlig/privat innsats, ut over ordningene for enkeltbygg.

**Riksantikvarens vurdering:**

Riksantikvaren takker for mange gode innspill. De problemstillingene som faller utenom revisjonen tas til etterretning.

## Høringsuttalelsene, Riksantikvarens vurdering og konklusjon knyttet til de enkelte kulturmiljøene

Riksantikvaren ba høringsinstansene om alle typer tilbakemeldinger og innspill til forslagene, men ba særlig om følgende:

- Evt. merknader til foreslåtte endringer i avgrensning av kulturmiljøene
- Evt. merknader til foreslåtte «Faglige råd for forvaltning»

Høringsinstansene har i hovedsak hatt merknader og innspill til «Faglige råd for forvaltning» (omtalt over) og kulturmiljøavgrensinger. Vi har også fått nyttige faktaopplysninger og korrigeringer til noen av kulturmiljøene.

I gjennomgangen under følger korte oppsummeringer av innspill i høringsuttalelsenes etterfulgt av Riksantikvarens vurderinger og konklusjoner knyttet til de enkelte kulturmiljøene.

### Drammen og Svelvik

#### K35 Drammen Bragernes (nytt navn: Bragernes og Strømsø)

##### **Fylkeskommunens innspill:**

Fylkeskommunen anbefaler at kulturmiljøavgrensningen utvides til å omfatte hele Strømsø torg med omkringliggende bebyggelse, slik at det samsvarer med kulturmiljøets avgrensning i kommunens kulturminneplan og regional plan for kulturminnevern. Fylkeskommunen påpeker at Strømsø torg er omkranset av en rekke monumentale bygninger for viktige institusjoner og virksomheter i byen, og torget har store kulturhistoriske verdier. Fylkeskommunen mener videre at den er unik i Buskerud-sammenheng. Fylkeskommunen anbefaler at navnet endres til «Bragernes og Strømsø».

##### **Kommunens innspill:**

Kommunen sendte ikke høringsinnspill.

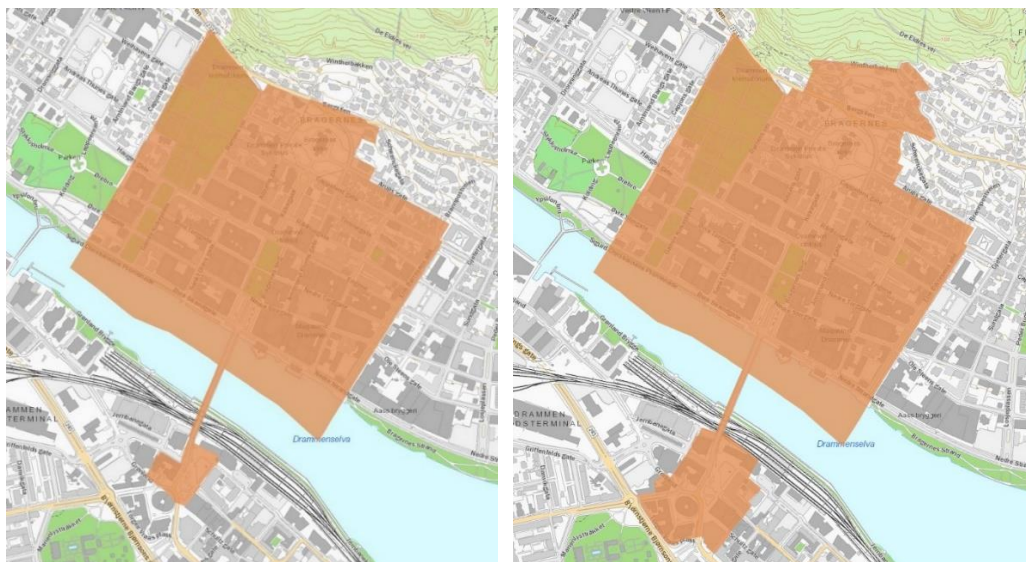
##### **Riksantikvarens vurdering og konklusjon:**

Riksantikvaren er enig i mange av Fylkeskommunens vurderinger. Det er fordelaktig at kulturmiljøavgrensningen samsvarer mellom forvaltningsnivåer for å bidra til forutsigbarhet i plan- og byggesaksbehandling for både kulturmiljøforvaltningen og andre aktører. Forslag til endring av kulturmiljøets navn vil bidra til forståelse for at kulturmiljøet omfatter de to bydelene.

Konklusjon:

- Forslag til revidert kulturmiljøtekst publiseres slik den foreligger.
- Kulturmiljøets avgrensning endres slik den bedre samsvarer med avgrensning i kommunens kulturminneplan og regional plan for kulturminnevern.
- Kulturmiljøets navn endres til «Bragernes og Strømsø». Forslag til revidert kulturmiljøtekst publiseres ellers slik den foreligger.





*Illustrasjonene viser nåværende (t.v.) og ny avgrensning (t.h.) for kulturmiljøet «Drammen Bragernes».*

### K36 Drammen Bragernes kolonihager

#### **Fylkeskommunens innspill:**

Fylkeskommunen foreslår ikke endringer.

#### **Kommunens innspill:**

Kommunen sendte ikke høringsinnspill.

#### **Riksantikvarens vurdering og konklusjon:**

Som følge av at det ikke er kommet innspill på tekst eller avgrensning av kulturmiljøet konkluderer Riksantikvaren med at forslaget publiseres slik det foreligger.

Konklusjon:

- Forslag til revidert kulturmiljøtekst publiseres slik den foreligger.
- Kulturmiljøets avgrensning endres ikke.

### K37 Drammen Hans Hansensvei-Funkisvillaene

#### **Fylkeskommunens innspill:**

Fylkeskommunen foreslår ikke endringer.

#### **Kommunens innspill:**



Kommunen sendte ikke høringsinnspill.

### **Riksantikvarens vurdering og konklusjon:**

Som følge av at det ikke er kommet innspill på tekst eller avgrensning av kulturmiljøet konkluderer Riksantikvaren med at forslaget publiseres slik det foreligger.

Konklusjon:

- Forslag til revidert kulturmiljøtekst publiseres slik den foreligger.
- Kulturmiljøets avgrensning endres ikke.

## **K38 Drammen Seebergløkken (nytt navn: Seebergløkken og Det engelske kvartal)**

### **Fylkeskommunens innspill:**

Fylkeskommunen anbefaler at kulturmiljøavgrensningen revideres slik at den omfatter hele «Det Engelske kvartal», slik at det samsvarer med kulturmiljøets avgrensning i kommunens kulturminneplan. Fylkeskommunen ber samtidig Riksantikvaren vurdere om betegnelsen av NB!-området bør endres til «Seebergløkken og Det engelske kvartal».

### **Kommunens innspill:**

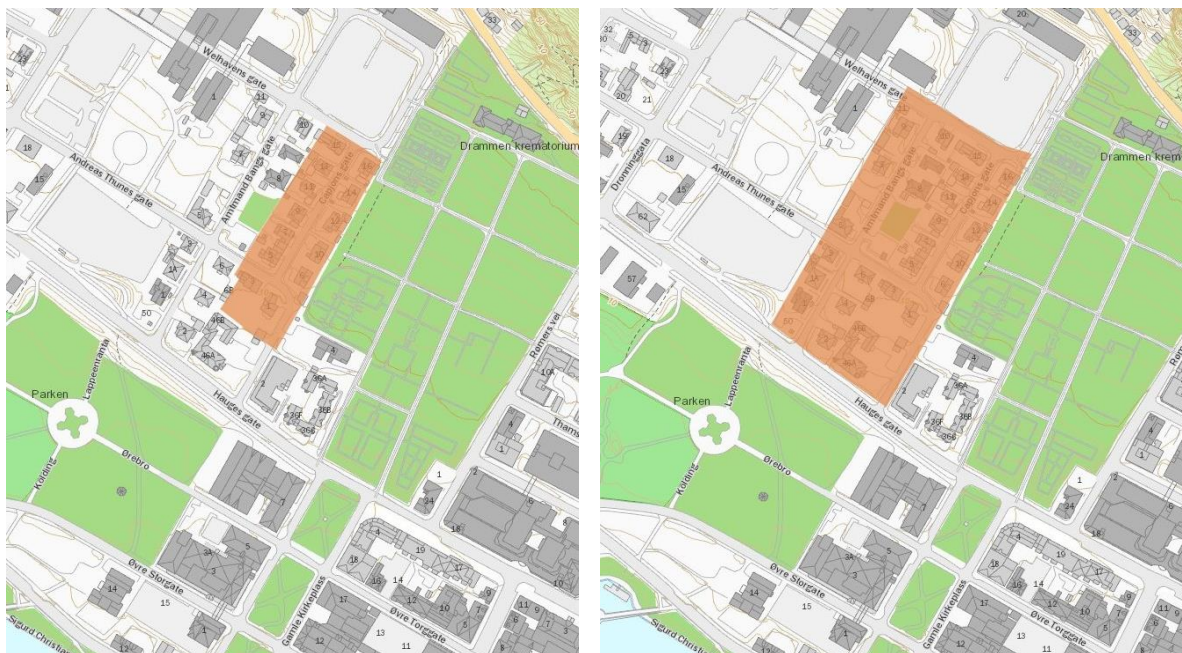
Kommunen sendte ikke høringsinnspill.

### **Riksantikvarens vurdering og konklusjon:**

Riksantikvaren er her enig i Fylkeskommunens vurderinger. Det er fordelaktig at kulturmiljøavgrensningen samsvarer mellom forvaltningsnivåer for å bidra til forutsigbarhet i plan- og byggesaksbehandling for både kulturmiljøforvaltningen og andre aktører. Forslag til endring av kulturmiljøets navn vil bidra til forståelse for at kulturmiljøets tilknytning til det engelske hagebyidealet / «det engelske kvartal».

Konklusjon:

- Forslag til revidert kulturmiljøtekst publiseres slik den foreligger.
- Kulturmiljøets avgrensning endres slik den bedre samsvarer med avgrensning i kommunens kulturminneplan og regional plan for kulturminnevern.
- Kulturmiljøets navn endres til «Seebergløkken og Det engelske kvartal». Forslag til revidert kulturmiljøtekst publiseres ellers slik den foreligger.



*Illustrasjonene viser nåværende (t.v.) og ny avgrensning (t.h.) for kulturmiljøet «Drammen Seebergløkken».*

## K39 Drammen Tollbugata

### Fylkeskommunens innspill:

Fylkeskommunen anbefaler at kulturmiljøavgrensningen utvides slik at det også omfatter kvartalsbebyggelsen rundt Schultz gate, Blich's gate og Eliesons gate, som består av murgårdsbebyggelse fra 1870 til rundt 1900. Fylkeskommunen foreslår at Tollbugata helt fram til Strømsø torg innlemmes, da denne gata er et av de eldste og historisk viktige gateløpene i Drammen. Her ligger Tollbugata 14, «Weberggården», Tollbugata 16B, «Langegården» og Tollbugata 19 «Duegården». Alle er oppført på 1600-tallet og er blant Drammens eldste bygninger.

De ovennevnte bygningene er vurdert til å ha verneverdi og ligger innenfor et kulturmiljø i kommunens kulturminneplan (vedtatt 25. september 2018). Kulturmiljøet står også oppført i Kulturminnekompasset: Regional plan for kulturminnevern i Buskerud (vedtatt 27. april 2017).

### Kommunens innspill:

Kommunen sendte ikke høringsinnspill.

### Riksantikvarens vurdering og konklusjon:

Riksantikvaren er enig i Fylkeskommunens vurderinger. Det er fordelaktig at det er bedre samsvar mellom kommunens kulturminneplan, den regionale planen for kulturminnevern i Buskerud og oppføringen i NB!-registeret. Det vil bidra til forutsigbarhet i plan- og byggesaksbehandling for både kulturmiljøforvaltningen og andre aktører.

Konklusjon:

- Forslag til revidert kulturmiljøtekst publiseres slik den foreligger.
- Kulturmiljøets avgrensning endres slik den bedre samsvarer med avgrensning i kommunens kulturminneplan og regional plan for kulturminnevern.



*Illustrasjonene viser nåværende (t.v.) og ny avgrensning (t.h.) for kulturmiljøet «Drammen Tollbugata».*

## K40 Drammen Øvre Sund

### **Fylkeskommunens innspill:**

Fylkeskommunen foreslår ikke endringer.

### **Kommunens innspill:**

Kommunen sendte ikke høringsinnspill.

### **Riksantikvarens vurdering og konklusjon:**

Som følge av at det ikke er kommet innspill på tekst eller avgrensning av kulturmiljøet konkluderer Riksantikvaren med at forslaget publiseres slik det foreligger.

Konklusjon:

- Forslag til revidert kulturmiljøtekst publiseres slik den foreligger.
- Kulturmiljøets avgrensning endres ikke.

## K245 Svelvik Sentrum

### **Fylkeskommunens innspill:**

Dagens kulturmiljøavgrensning omfatter bebyggelse i tilknytning til Storgaten og Kirkegaten. Fylkeskommunen anbefaler at avgrensningen utvides til å innlemme hele tverrgaten Kirkestredet med den eldre trehusbebyggelsen langs gaten. Ifølge fylkeskommunen er Kirkestredet antagelig stedets eldste veifar fra middelalderen, og lå i tilknytning til det gamle sundstedet rett nedenfor (Strømm sundsted). Fylkeskommunen anbefaler også at den eldre bygningen i Åsgaten 8, kalt «Elias Kremmers minne» (som er å finne ved enden av Kirkestredet) medtas i kulturmiljøavgrensningen og at Prestegaten 1 til 6 vurderes tatt med. Dette skyldes at den eldre prestegården i Prestegaten 2 har gitt gaten sitt navn, og den eldre bebyggelsen har, ifølge fylkeskommunen, stor kunnskaps- og opplevelsesverdi.

### **Kommunens innspill:**

Kommunen sendte ikke høringsinnspill.

### **Riksantikvarens vurdering og konklusjon:**

Riksantikvaren er enig i fylkeskommunens forslag om utvidelse av kulturmiljøet langs store deler av Kirkestredet og vurderer det som slik at utvidelsen samsvarer med den opprinnelige intensjonen, kulturmiljøbeskrivelse og nasjonale interessene knyttet til kulturmiljøet. Riksantikvaren velger å ikke imøtekomme anbefalingen om å innlemme Åsgaten 8 da bebyggelsen har gjennomgått en større bygningstransformasjon i 2. halvdel av 1900-tallet, og plasseringen oppleves frakoblet fra Kirkestredet.

Hele bebyggelsesmiljøet i Prestegaten 1-6 oppleves ikke i direkte strukturell sammenheng med de eldre gatestrukturene Storgaten og Kirkestredet. Selv om Prestegaten 1-6 har verdi som kulturmiljø, velger Riksantikvaren derfor å bare innlemme selve prestegården (Prestegaten 2), som ligger synlig og i direkte sammenheng med Storgaten.

#### **Konklusjon:**

- Forslag til revidert kulturmiljøtekst publiseres slik det foreligger.
- Kulturmiljøets avgrensning endres i tråd med ovenforliggende beskrivelse.



*Illustrasjonene viser nåværende (t.v.) og ny avgrensning (t.h.) for kulturmiljøet «Svelvik Sentrum».*

## **Drøbak**

### **K26 Drøbak Sentrum (nytt navn: Gamle Drøbak)**

#### **Fylkeskommunens innspill:**



Viken fylkeskommune er positive til at kulturmiljøets avgrensning holdes uendret. Kulturmiljøets nasjonale interesse utgjør en vesentlig bakgrunn for utformingen av kommunes gjeldende planverk, «Antikvarisk spesialområde Drøbak» vedtatt i 2000. Planen er under revisjon, og ny områdeplan for Gamle Drøbak vil ha samme avgrensning.

### **Kommunens innspill:**

Rådmannen i Frogn kommune er positiv til at kulturmiljøavgrensningen er uendret. Han mener at den mer utfyllende tekstbegrunnelsen gjør presiseringen av de nasjonale interessene mer tydelig, som er viktig da dette danner en vesentlig bakgrunn for utformingen av kommunens planverk.

Rådmannen har flere innspill til hvordan temaer i de faglige rådene for forvaltning av kulturmiljøet kan følges opp og presiseres, og noen er gjengitt her. Råd som ikke har innvirkning på Riksantikvarens revisjon av tekst eller kartutforming, men som er råd som kommunen selv ivaretar i sine kommuneplaner, er å finne i kommunens høringsinnspill.

Rådmannen mener blant annet at NB!-området i Frogn er av en størrelse som tilsier at råd på områdenivå som gjelder tiltak i randområder hører til under landskapsnivået, og Rådmannen foreslår at punktet flyttes hit.

Rådmannen ber Riksantikvaren vurdere å endre navnet på NB!-området fra «Drøbak sentrum» til «Gamle Drøbak». Dette siden området er stort og karakteriseres både av sentrumskjerne og omkransende boligområder. Med planlagte utvidelser av sentrum vil navnet kunne bli misvisende.

Kommunestyret foreslår å stryke følgende i de faglige rådene:

- Andre kulepunkt under «Møbleringsnivå» strykes. Det gjelder følgende setning: *«Nytt gatebelegg, ny gatemøblering og nye elementer som innføres i området skal utformes i henhold til historisk forbilde som samsvarer med områdets stedegne karakter.»*
- Følgende del av tredje kulepunkt strykes: *«ha en plassering, materialbruk og fargevalg som harmonerer med områdets karakter»*

### **Riksantikvarens vurdering og konklusjon:**

Riksantikvaren takker for mange gode og konkrete innspill i kommunens brev, som i sin helhet kan leses i kommunens høringsinnspill. Riksantikvaren legger merke til kommunens arbeid med ivaretagelse av kulturmiljøinteressene i byens utvikling, blant annet gjennom grundig arbeid i nylig revidert kommuneplan. Rådmannen har flere innspill til hvordan temaer i de faglige rådene for forvaltning av kulturmiljøet kan følges opp og presiseres, og mange av punktene (som ikke påvirker Riksantikvarens konklusjon og selve publiseringen av den reviderte kulturmiljøteksten), løses og avklares av kommunen selv i kommunens planarbeid.

Andre punkter kan følges opp av Riksantikvarens veiledningsmateriale. Det finnes blant annet veileder til planbestemmelser på Riksantikvarens veiledersider (se [www.ra.no](http://www.ra.no)) som revideres jevnlig.

Riksantikvaren er enig i rådmannens forslag om å flytte råd på områdenivå angående tiltak i tilstøtende randområder til landskapsnivå. Kommunestyrets konkrete forslag til å stryke andre kulepunkt og deler av tredje kulepunkt tas til følge. Riksantikvaren er også enig i rådmannens forslag om å endre navnet på kulturmiljøet fra «Drøbak sentrum» til «Gamle Drøbak». Øvrige punkter tas til etterretning i Riksantikvarens videre arbeid med samlet oversikt og veileder i forbindelse med denne.

Konklusjon:

- Råd på områdenivå angående tiltak i tilstøtende randområder flyttes til landskapsnivå.
- Følgende endringer gjøres i kulturmiljøteksten under avsnittet «Faglige råd for forvaltning»:
  - Andre kulepunkt under «Møbleringsnivå» strykes. Det gjelder følgende setning: «*Nytt gatebelegg, ny gatemøblering og nye elementer som innføres i området skal utformes i henhold til historisk forbilde som samsvarer med områdets stedegne karakter.*»
  - Følgende del av tredje kulepunkt strykes: «*ha en plassering, materialbruk og fargevalg som harmonerer med områdets karakter*»
- Kulturmiljøets navn endres til «Gamle Drøbak».

## Fredrikstad

### K 251 Fredrikstad mekaniske verksted (FMV)

#### Fylkeskommunens innspill:

Fylkeskommunen skriver at Fredrikstad Mekaniske verksted i lengre tid har vært ansett som utviklingsområde og kommunens største arealreserve innenfor bykjernen. Detaljplanlegging pågår, og kulturminnehensynene skal være godt belyst i planprosessen. Fredrikstad stadion trekkes frem som et godt eksempel hvor eldre bebyggelse har fått nytt innhold. Fylkeskommunen anbefaler i utgangspunktet ikke en utvidelse av NB!-området og kommer med forslag til alternativ utvidelse hvor foreslått avgrensning innskrenkes (delvis kulturmiljøbevaring). Fylkeskommunen anbefaler at begge sveisehallene, samt tre av fire gjenværende kranene bevares da disse er kulturminner av regional betydning, har sentral plass i kulturmiljøet og stor gjenbruksverdi (dette er i samsvar med vedtatt Fylkesplan). Fylkeskommunen mener at Dokka og beddingens nedre del bør bevares som fysisk lesbare strukturer med tydelig omriss av opprinnelig form. Det er tidligere varslet ovenfor kommunen at det kan bli aktuelt å fremme saken til politisk behandling med forslag om innsigelse dersom kulturminnehensynene ikke er tilstrekkelig ivaretatt.

#### Kommunens innspill:

Kulturminneverdiene på FMV blir ivaretatt gjennom Kommuneplanens arealdel 2020-2032, med hensynssone kulturmiljø, bestemmelser, retningslinjer knyttet til byggehøyder, vern av kraner, kranbaner, sveisehall, svededekket av betong og jern samt beddingen. Kommunen ber om at avgrensingen beholdes slik den er i dag, slik at de faglige rådene ikke gir utilsiktede og uønskede konsekvenser for den planlagte utviklingen i området.

#### Riksantikvarens vurdering og konklusjon:

Riksantikvaren har forståelse for den omfattende prosessen som kommunen og fylkeskommunen har medvirket i. Etter anmodning fra fylkeskommunen og kommunen konkluderer Riksantikvaren med at kulturmiljøavgrensningen for NB!-miljøet vil ta utgangspunkt i hensynssonen kommunen selv har kommet frem til i utarbeidelsen av Kommuneplanens arealdel 2020-2032, samt innebefatte et område mellom disse. Dette er i større grad i tråd med fylkeskommunens alternative forslag om en «delvis kulturmiljøbevaring».

Sett fra direktoratets side byr området på en sjelden mulighet for utviklerne og kommunen å få til en utvikling hvor kulturhistoriske strukturer inngår i en helhetlig kulturmiljø- og industrilandskapsopplevelse - til forskjell fra planer hvor kun enkeltelementer velges ut. Dokken, sveisehallene og kranen er viktige i den sammenheng og bør inngå i kulturmiljøet. For at de ulike

sonene i kulturmiljøet skal oppleves helhetlig og i sammenheng, er det viktig å sikre den historiske og visuelle kontakten mellom disse i fremtidige utviklingsprosjekter.

Riksantikvaren er ellers enig i at Fredrikstad stadion som fylkeskommunen trekker frem er et godt eksempel på hvor de kulturhistoriske interessene har, gjennom ombruk av eksisterende industristrukturer, gitt føringer for nye planer.

Konklusjon:

- Forslag til revidert kulturmiljøtekst publiseres slik den foreligger, med noen mindre justeringer.
- Kulturmiljøavgrensningen for NB!-miljøet vil ta utgangspunkt i avgrensninger/hensynssoner kommunen selv har kommet frem til i planprosessen i tillegg til at området mellom hensynssonene og Dokka Sør innlemmes.



*Illustrasjonene viser nåværende (t.v.) og ny avgrensning (t.h.) for kulturmiljøet «Fredrikstad mekaniske verksted (FMV)»*

## K252 Fredrikstad Gamlebyen

### Fylkeskommunens innspill:

Fylkeskommunen har forståelse for at overlappende former for vern kan virke unødvendig, men mener at for ivaretagelsen av selve Gamlebyen og dens posisjon i kulturlandskapet, vil ikke avgrensning av NB!-området til byen innenfor vollene gi negative utslag. Fylkeskommunen er usikre på om KULA-status alene gir tilstrekkelig oppmerksomhet mot de militære kulturminnene på Isegran. Disse er i dag del av NB!-området Gamlebyen og dessuten underlagt vern gjennom reguleringsplan (etter Plan- og bygningsloven/PBL).

Fylkeskommunen mener at KULA er et mindre egnet verktøy til å ivareta enkeltobjekter som bastioner, kurtiner og glacéer, da det oppfattes at landskapsvernet er innrettet mot å ivareta hovedstrukturer. Fylkeskommunen mener hele Fredrikstad festning, Isegran og Den dekkede vei bør betraktes som ett NB!-område, der viktige elementer har et forsterket vern gjennom fredning. KULA kan betraktes som en mer overordnet oppmerksomhet mot et landskapsrom der festningsbyen er et hovedelement.

«Vaterland» foreslås beholdt som et eget NB!-område innenfor det større KULA-området. Gitt forstadens alder og tette historiske sammenveving med Gamlebyen, samt lignende innretning av forvaltningen av kulturminneverdiene i disse to områdene, ønskes fylkeskommunen at NB!-områdene Fredrikstad Gamlebyen med Vaterland slås sammen.

### Kommunens innspill:



Kommunen er ikke enig i innskrenkningen i utstrekningen av kulturmiljøet. De mener hele festningsbyen bør inngå i det samme registeret, da det er en del av det samme anlegg. Begrunnelsen for å gjøre dette er å unngå overlapp av forskjellige typer verneområder. Overlapp av verneområder har ikke konsekvenser for andre områder i Fredrikstad som for eksempel Vestsiden, og det bes om at avgrensningen for KULA-området vurderes i stedet.

### **Riksantikvarens vurdering og konklusjon:**

Riksantikvaren takker for gode innspill og betraktninger fra både kommune og fylkeskommunen. Etter nærmere vurdering har Riksantikvaren valgt å følge kommunens tilråding og opprettholde dagens kulturmiljøavgrensning. Det medfører at fylkeskommunens forslag med å slå sammen de to ulike kulturmiljøene Gamlebyen og Vaterland ikke tas til følge. Til tross for at kulturmiljøene har en beslektet historie har de ulike beskrivelser og grunnlag for nasjonale interesser som er tydeligere å formidle hver for seg.

Kommunens innspill til eventuell innskrenking av KULA-området (Kulturhistorisk landskap av nasjonal interesse) vil kunne vurderes nærmere på et egnet tidspunkt i forbindelse med utarbeidelsen av en samlet oversikt over kulturmiljøer og landskap av nasjonal interesse (omtalt innledningsvis).

Konklusjon:

- Forslag til revidert kulturmiljøtekst publiseres slik den foreligger.
- Kulturmiljøets avgrensning endres ikke.

## **K253 Fredrikstad Jugendbyen**

### **Fylkeskommunens innspill:**

Fylkeskommunen hadde ingen innspill eller kommentarer til forslag til revidert kulturmiljøtekst.

### **Kommunens innspill:**

Kommunen hadde ingen innspill eller kommentarer til forslag til revidert kulturmiljøtekst.

### **Riksantikvarens vurdering og konklusjon:**

Det er ikke kommet noen innspill eller kommentarer til Riksantikvarens forslag til revidert kulturmiljøtekst.

Konklusjon:

- Forslag til revidert kulturmiljøtekst publiseres slik den foreligger.
- Kulturmiljøets avgrensning endres ikke.

## K254 Fredrikstad Vaterland

### **Fylkeskommunens innspill:**

Fylkeskommunen leverte samlet innspill for kulturmiljøene Gamlebyen og Vaterland. Fylkeskommunens innspill er vurdert under «K252 Fredrikstad Gamlebyen».

### **Kommunens innspill:**

Kommunen hadde ingen innspill eller kommentarer til Riksantikvarens forslag til revidert kulturmiljøtekst.

### **Riksantikvarens vurdering og konklusjon:**

Fylkeskommunens innspill er vurdert under «K252 Fredrikstad Gamlebyen».

Konklusjon:

- Forslag til revidert kulturmiljøtekst publiseres slik den foreligger.
- Kulturmiljøets avgrensning endres ikke.

## K225 Fredrikstad Vestsiden

### **Fylkeskommunens innspill:**

Fylkeskommunen støtter Riksantikvarens forslag til utvidelsen av kulturmiljøet. Samtidig peker fylkeskommunen på viktige objekter fra andre del av 1800-tallet i området ved Cicignon. Dette er et viktig ferdselsområde for mange som vandrer mellom togstasjonen og fergestedet/Gamlebyen. Fylkeskommunen påpeker at de er skeptiske til grensedragnings som ivaretar enkeltbygninger. De ønsker at Riksantikvaren vurderer hele kvartalet mellom Welhavens gate og Jernbanegata, samt området øst for Skolegata, hvor villaen «Morgensol» (gbnr 300/1090) ligger. De ønsker også at sykehuset St. Joseph innlemmes.

Fylkeskommunen vil utelate området mellom Tordenskjolds gate og Nygårdsbrygga, som er utbygget i nyere tid, og mener Verdensspeilet mulig fortjener en annen type vern heller enn å trekkes frem som et enkeltbygg.

### **Kommunens innspill:**

Fredrikstad kommune har ingen merknader til utvidelsen på Vestsiden. Det anses at begrunnelsen for utvidelsen er god, idet den gjenspeiler sammenheng mellom landskap, bystruktur/byplangrep og arkitektur.

Riksantikvaren bruker betegnelsen «den gamle anstalt» om skolen som ønskes tatt med i NB!-registeret. Riktig betegnelse er «Den gule anstalt».

## Riksantikvarens vurdering og konklusjon:

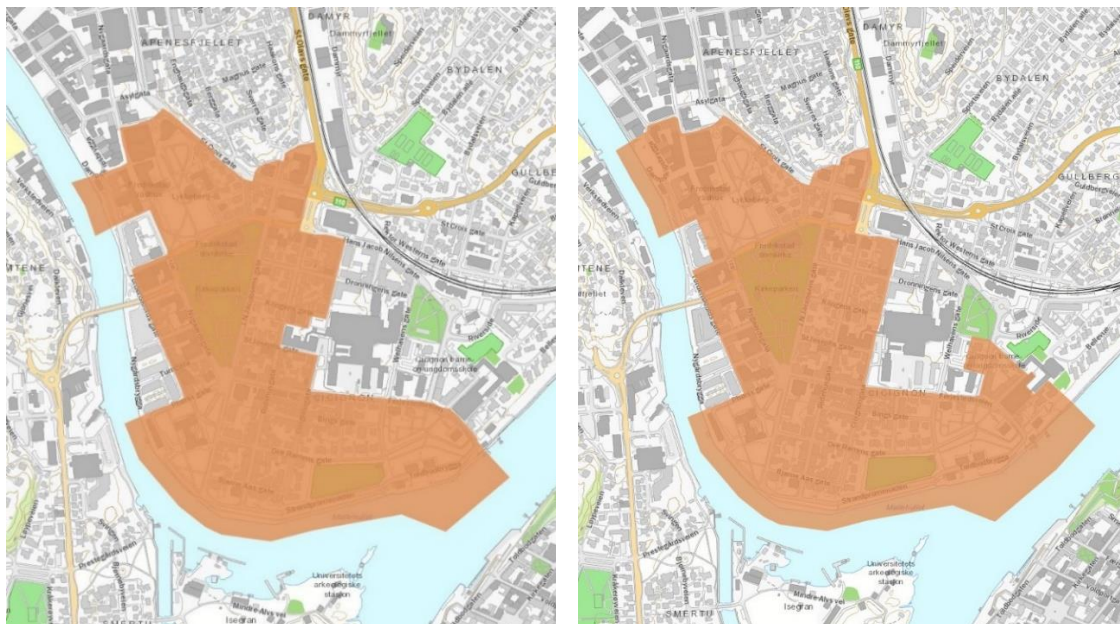
Riksantikvaren har etter betraktninger av både kommunens og fylkeskommunens innspill (over) vurdert at området mellom Tordenskjolds gate og Nygårdsbrygga (mot vest) ikke innlemmes, da dette heller ikke inngår i kommunens hensynssoner for bevaring av kulturmiljø. Kvartalet ved Verdensspeilet inngår i en av kommunens hensynssoner, og Riksantikvaren vil utvide området i nord slik at det samsvarer bedre med kommunens hensynssone.

Når det gjelder avgrensninger mot øst vil Riksantikvaren endre avgrensningen slik at den medtar eldste delen av Cicignon skole og villaene langs med Skolegata (inklusive «Morgensol, gbnr 300/1090»). Dette er fordi revisjonsarbeidet vektlegger sammenhenger i kulturmiljø og forbindelse med landskap. Disse bygningene oppleves i direkte visuell og strukturell sammenheng med Cicignonparken og elven Glomma, og utgjør en helhetlig kulturmiljøopplevelse.

Etter påpeking fra kommunen retter Riksantikvaren betegnelsen «den gamle anstalt» til «Den gule anstalt».

Konklusjon:

- Forslag til revidert kulturmiljøtekst publiseres med rettelse, hvor «den gamle anstalt» rettes til «Den gule anstalt».
- Kulturmiljøets avgrensning endres i tråd med beskrivelsen i Riksantikvarens vurdering over og anvist på etterfølgende kartutsnitt.



Illustrasjonene viser nåværende (t.v.) og ny avgrensning (t.h.) for kulturmiljøet «Fredrikstad Vestside».

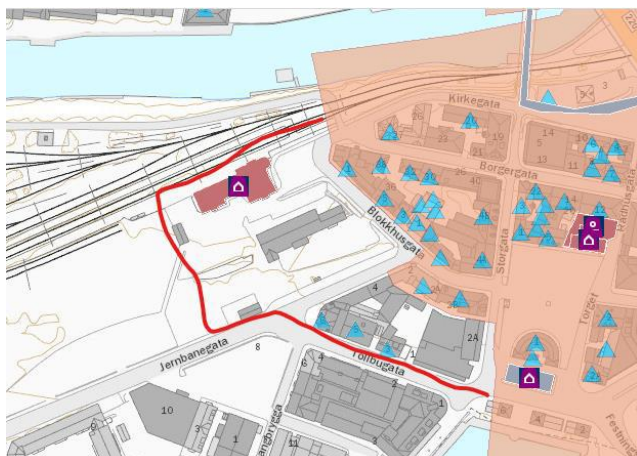
## Halden

### K256 Halden Empirebyen

#### Fylkeskommunens innspill:

Fylkeskommunen er usikre på om forslaget til utvidelsen av kulturmiljøet «Empirebyen» er riktig begrunnet. Fylkeskommunen mener likevel det kan være grunn til å innlemme hele kvartalet i

kulturmiljøet og dessuten utvide det ytterligere med Jernbanetorget og jernbanens tidligere godsområde (se kartskisse fra fylkeskommunen under).



Fylkeskommunen foreslår at kulturmiljøene «*Empirebyen*» og «*Sør-Halden*» slås sammen til ett kulturmiljøet som nevnes «*Sør-Halden*». Ifølge fylkeskommunen forvaltes områdene på en lignende måte siden vernekriteriene er ganske sammenfallende. Begge områder inneholder en blanding av fredede bygninger, hus oppført før 1850 (dvs. omfattet av Kml § 25), SEFRAK-registrerte hus og bygninger oppført etter 1900; enkelthus i begge områder er bygget ganske nylig. Fylkeskommunen påpeker likevel at det er en betydelig urbanhistorisk forskjell mellom områdene som klarte seg gjennom bybrannen i 1826 og de som ble gjenoppbygget etter nye planer som følge av brannen.

### **Kommunens innspill:**

Ifølge kommunen samsvarer Riksantikvarens forslag til utvidelse med vurderinger og avgrensninger gjort i sentrumsplanarbeidet. Dessuten samsvarer de nye faglige rådene godt med sentrumsplanens bestemmelser. Kommunedirektøren støtter derfor denne vurderingen.

### **Riksantikvarens vurdering og konklusjon:**

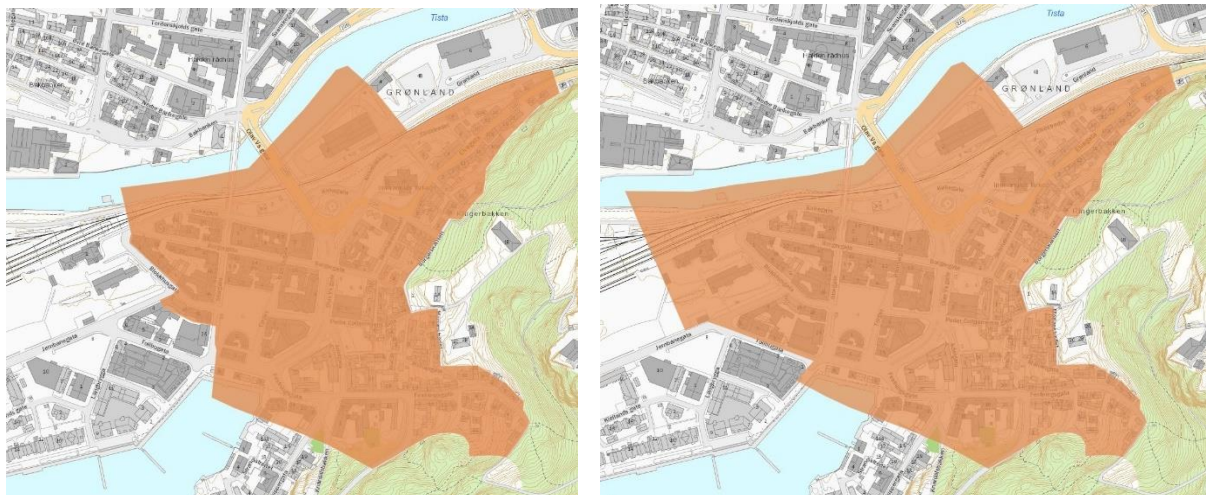
Riksantikvaren takker for kommunens støtte i oversendt vurdering.

Riksantikvaren vurderer fylkeskommunens forslag til utvidelse av kulturmiljøet som fornuftig. Historien knyttet til den fredede jernbanestasjonen, Grand Hotells tilbygg og oppgradering og øvrige bygg støtter oppunder kulturmiljøverdiene i området, og er viktige funksjoner i tilknytning til kulturmiljøet.

Riksantikvaren har vurdert innspillet fra fylkeskommunen om å slå sammen kulturmiljøene «*Empirebyen*» og «*Sør-Halden*». Dette skyldes at Riksantikvaren ønsker at urbanhistoriske forskjellen mellom kulturmiljøene som de nasjonale interessene beskriver formidles tydeligere når de beholdes separat. Fylket påpeker at denne forskjellen er betydelig. Ved å holde kulturmiljøene adskilt kan det tydelig formidles hvilke områder som klarte seg gjennom bybrannen i 1826 og de som ble gjenoppbygget etter nye planer. Dette vurderer Riksantikvaren også å være viktig i formidlingsammenheng hvor de kulturhistoriske beskrivelsene og verdivurderingene henger sammen med kulturmiljøavgrensningene. Ved å beholde disse adskilt er det også mulig å differensiere de faglige rådene i forvaltning av kulturmiljøene utfra ulikheten i arkitektoniske uttrykkene i kulturmiljøene. Kommunen har dessuten differensiert mellom kulturmiljøene i sin sentrumsplan, noe som understøtter Riksantikvarens vurdering og konklusjon.

### Konklusjon:

- Forslag til revidert kulturmiljøtekst publiseres slik den foreligger.
- Kulturmiljøavgrensningen utvides i tråd med fylkeskommunens forslag.
- Kulturmiljøene «Sør-Halden» og «Empirebyen» opprettholdes som to separate kulturmiljøer.



Illustrasjonene viser nåværende (t.v.) og ny avgrensning (t.h.) for kulturmiljøet «Halden Empirebyen».

### K257 Halden Fredriksten

#### Fylkeskommunens innspill:

Fylkeskommunen registrerer Riksantikvarens innspill om å ta Fredriksten festning ut av NB!-registeret, og kommenter ikke dette ytterligere.

#### Kommunens innspill:

Kommunen støtter Riksantikvarens forslag for å ta Fredriksten festning ut av registeret siden denne er fredet, noe som gir en høyere grad av vern enn det NB!-registeret gjør.

#### Riksantikvarens vurdering og konklusjon:

Fredriksten festning tas ut av NB!-registeret da bebyggelse og festningsstrukturer er omfattet av formelt/juridisk vern. Forslaget støttes av kommunen og kommenteres ikke av fylkeskommunen. Tilstøtende kulturmiljø nevner landskapsrelaterte sammenhenger og innebærer faglige råd som går på bl.a. siktlinjer og topografi, noe som vil bidra til bevissthet om sammenheng mellom dette og de øvrige kulturmiljøene.

### Konklusjon:

- Kulturmiljøet tas ut av NB!-registeret.

### K258 Halden Nord-Halden (nytt navn: Halden Sentrum)

#### Fylkeskommunens innspill:



Fylkeskommunen er enig i Riksantikvarens vurdering når det gjelder utvidelsen av kulturmiljøet «Halden sentrum». Dette vil føre sammen områder som hører sammen og kunne bidra til at det historiske bysentrumet kan oppleves også av fremtidige generasjoner.

Fylkeskommunen foreslår å slå sammen kulturmiljøene «Halden Banken» og «Nord-Halden» til et kulturmiljø med navnet «Nord-Halden». Begrunnelsen er at de griper i hverandre som to «puslespillbrikker» hvor kun mindre deler av to kvartaler mellom Repslagergata og Teatergata faller utenfor, i tillegg til Halden Sparebank. De påpeker at det er en betydelig urbanehistorisk forskjell mellom området som klarte seg gjennom bybrannen i 1826 og det som ble gjenoppbygget etter nye planer. Det har ifølge fylkeskommunen liten betydning for kulturmiljøforvaltningen på grunn av sammenfallende vernekriterier.

### **Kommunens innspill:**

Ifølge kommunen er sentrumsplanens vurdering av områdekarakter og verneverdier ikke i samsvar med Riksantikvarens begrunnelse. Avgrensningen til nye Nord-Halden er ikke i tråd med sentrumsplanens registrering av bygninger og områdevurdering i sentrumsplanarbeidet. Det gjelder spesielt kvartalene som er avgrenset av Oscars gate, Repslagergate, Violgata og Kristian August gate. Ifølge NIKU sin områdevurdering i sentrumsplanen kan disse utsettes for transformasjon (under forutsetning av regulering). Innføring av disse kvartalene i NB!-området kan medføre strengere vern enn ønskelig i sentrumsplanens vurderinger.

Kommunedirektøren anbefaler ikke at kvartalene innlemmes i kulturmiljøet slik det er foreslått. Han anbefaler videre at faglige råd for Halden sentrum beholdes på område- eller bygningsnivå.

### **Riksantikvarens vurdering og konklusjon:**

#### **Fylkeskommunens forslag om sammenslåing av Nord-Halden**

Riksantikvaren har vurdert innspillet fra fylkeskommunen om å slå sammen kulturmiljøene «Halden sentrum» (tidligere «Nord-Halden») og «Halden Banken». Riksantikvaren velger ikke å slå sammen områdene. Dette er begrunnet i omtalen knyttet til «K256 Halden Empirebyen» tidligere i notatet.

#### **Utvidelse av kulturmiljøavgrensning**

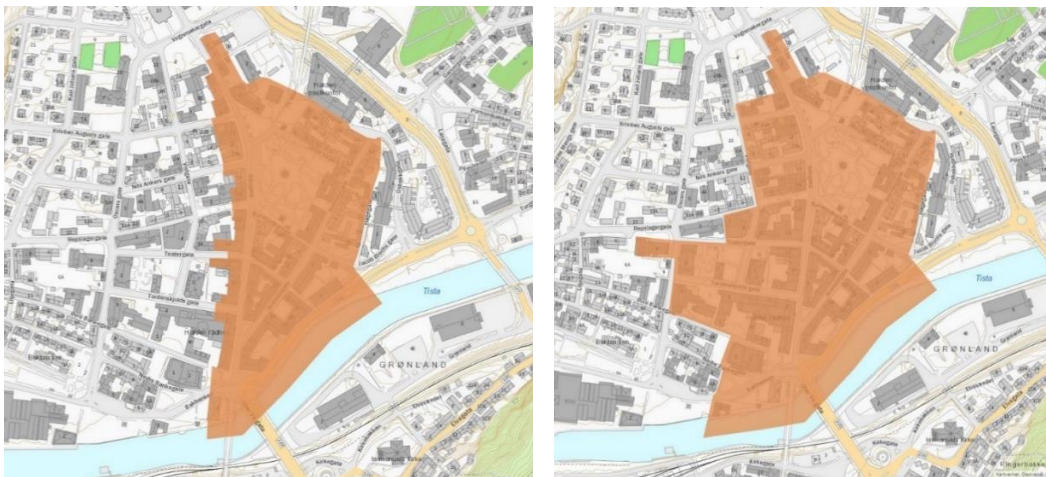
Riksantikvaren takker for innspill fra både fylkeskommunen og kommunen og merker at det her er uenighet om hva som er riktig å gjøre med tanke på foreslått utvidelse av kulturmiljøet. Riksantikvaren er ikke kjent med verneverdier fra NIKU som kommunen henviser til, men vil vektlegge kartet som er vedtatt i kommunestyrets behandling av sentrumsplanen (datert 09.03 2017) som viser [«verneverdier/bebyggelse/område»](#). Ifølge kartet finnes en del bygninger med verneverdier som del av et miljø, spesielt mellom Violagata og Storgata. Bygningene her inngår i kommunens avgrensning for sentrumsområder før 1900, og er koblet på miljøet som er omfattet av dagens NB!-kulturmiljø, men inngår ikke i dagens avgrensning. Flere av disse bygningene er i tillegg vurdert av høy og meget høy verneverdi som enkeltobjekt.

Bygninger nord for Repslagergata og Fredrikshalds Teater inngår i et mindre, egendefinert kulturmiljø i sentrumsplanen. Dette er eldre trehusbebyggelse.

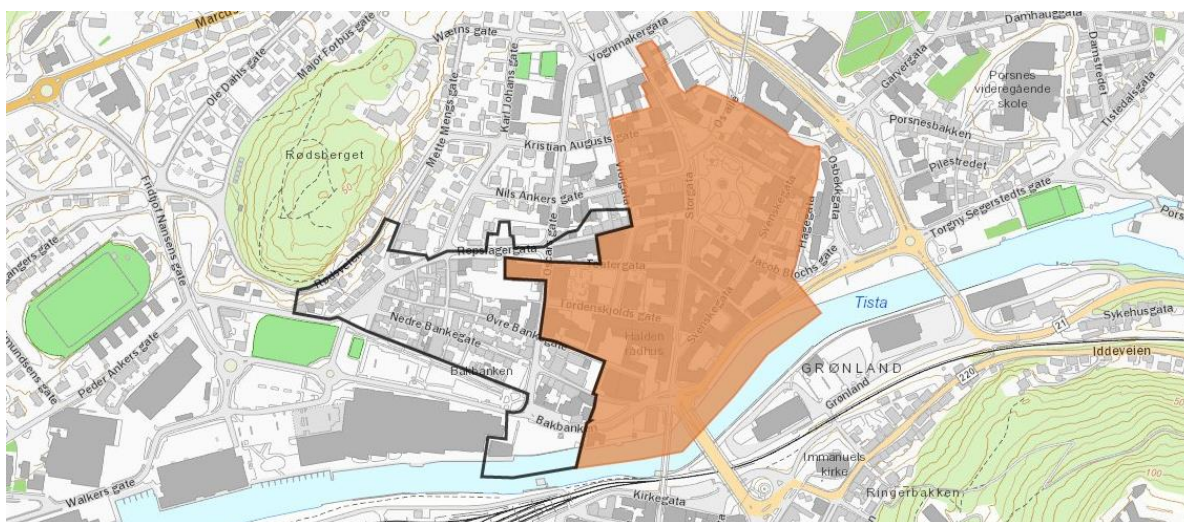
Riksantikvaren beslutter derfor å gjennomføre utvidelsen frem til Violgaten i vest og avgrenser ved eiendomsgrenser ved eksisterende bebyggelse i nord, slik at kulturmiljøavgrensningen på bedre måte samsvarer med kommunens egne vurderinger. Kvartalene som er avgrenset av Oscars gate, Repslagergate, Violgata og Kristian August gate innlemmes ikke i kulturmiljøet «Halden sentrum», men blir en del av det nye kulturmiljøet «Halden Banken».

Konklusjon:

- Forslag til revidert kulturmiljøtekst publiseres slik den foreligger.
- Kulturmiljøavgrensningen utvides, med justeringer i tråd med Riksantikvarens overforliggende beskrivelse og konklusjon. Hull mellom «Halden sentrum» og «Halden Banken» unngås.
- Kulturmiljøets navn endres i tråd med høringsforslaget.
- Kulturmiljøene «Halden sentrum (tidligere «Nord-Halden»)» og «Halden Banken» opprettholdes som to separate kulturmiljøer.



Illustrasjonene viser nåværende (t.v.) og ny avgrensning (t.h.) for kulturmiljøet «Halden Sentrum».



Illustrasjonen viser hvordan ny avgrensning av «Halden Sentrum» (t.h.) henger sammen med avgrensning for kulturmiljøet «Halden Banken» (t.v.), som ligger i direkte tilknytning.

## K259 Halden Sør-Halden

### Fylkeskommunens innspill:

Viken fylkeskommune har ingen merknader til utvidelsen av kulturmiljøet «Sør-Halden».

Fylkeskommunen foreslår å slå kulturmiljøet sammen med «Empirebyen». Forslaget er vurdert under omtalen om «Empirebyen» over.



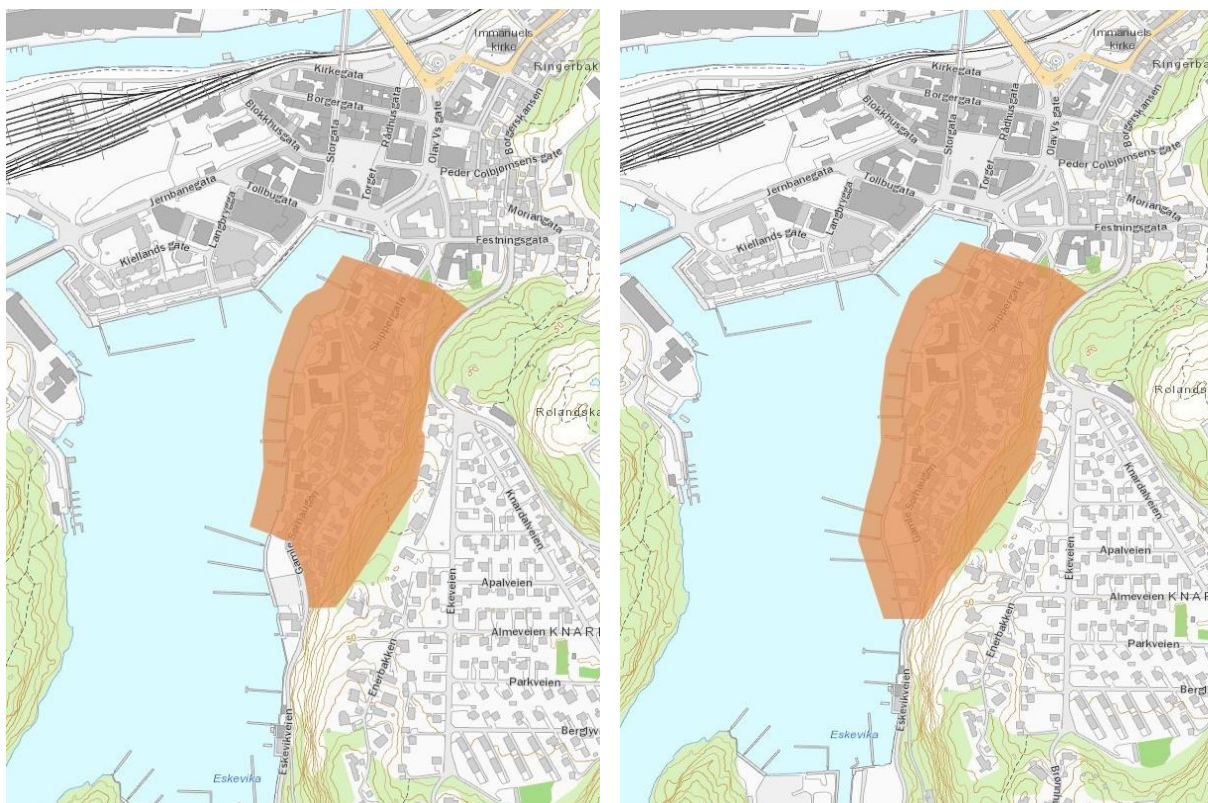
### Kommunens innspill:

Ifølge kommunen samstemmer Riksantikvarens forslag med registreringene som er gjort av områdekarakteren i gjeldende sentrumsplan. Kommunen støtter Riksantikvarens forslag og mener at det er naturlig avgrensning på et sammenhengende kulturmiljø fra 1700- og 1800 tallet, hovedsakelig med småskala trehusbebyggelse. Ifølge kommunen samstemmer de foreslåtte faglige rådene godt med sentrumsplanens bestemmelser.

### Riksantikvarens vurdering og konklusjon:

Innkommne innspill resulterer ikke i endring av høringsforslaget før publisering. Fylkeskommunens forslag om å slå sammen kulturmiljøet med «*Empirebyen*» er vurdert og omtalt tidligere.

- Forslag til revidert kulturmiljøtekst publiseres slik den foreligger.
- Kulturmiljøavgrensningen utvides i tråd med forslaget som ble sendt på høring.
- Kulturmiljøene «*Sør-Halden*» og «*Empirebyen*» opprettholdes som to separate kulturmiljøer.



Illustrasjonene viser nåværende (t.v.) og ny avgrensning (t.h.) for kulturmiljøet «Halden Sør-Halden».

### K526 Halden Banken (nytt kulturmiljø i NB!-registeret)

#### Fylkeskommunens innspill:

Fylkeskommunen mener at det må vektlegges at det er særlig i dette kulturmiljøet man kan ane stemningen i den mer selvgrodde byen som fantes før brannen i 1925 og skjønner at Fredrikshald opprinnelig var en dansk provinsby, bare med hus i tre. Kulturmiljøet skiller seg likevel ikke vesentlig

fra resten av det bevaringsverdige Halden. Bare mindre deler av noen kvartaler der det som skiller Banken fra Halden sentrum og selve Halden Sparebank er ikke med i noen av kulturmiljøene.

Fylkeskommunen foreslår at kulturmiljøet slås sammen med kulturmiljøet «*Halden sentrum*» (tidligere «*Nord Halden*») uten «hullene» i Violgata og ved Wiels plass.

### Kommunens innspill:

Kommunedirektøren støtter Riksantikvarens vurdering og at kulturmiljøet legges inn i NB!-registeret.

Ifølge kommunedirektøren samsvarer kulturmiljøavgrensningen med Sentrumsplanen. Begrunnelsen for innlemmelse av kulturmiljøet i NB!-registeret er i samsvar med vernevurderinger og områdevurderinger i sentrumsplanarbeidet. Sentrumsplanen har en større avgrensning mot vest (vest for Rødsberg plass) enn det foreslåtte området. Området mellom Rødsberg plass og Rødsveien bør derfor inkluderes. De faglige rådene samsvarer, ifølge kommunen, godt med sentrumsplanens bestemmelser.

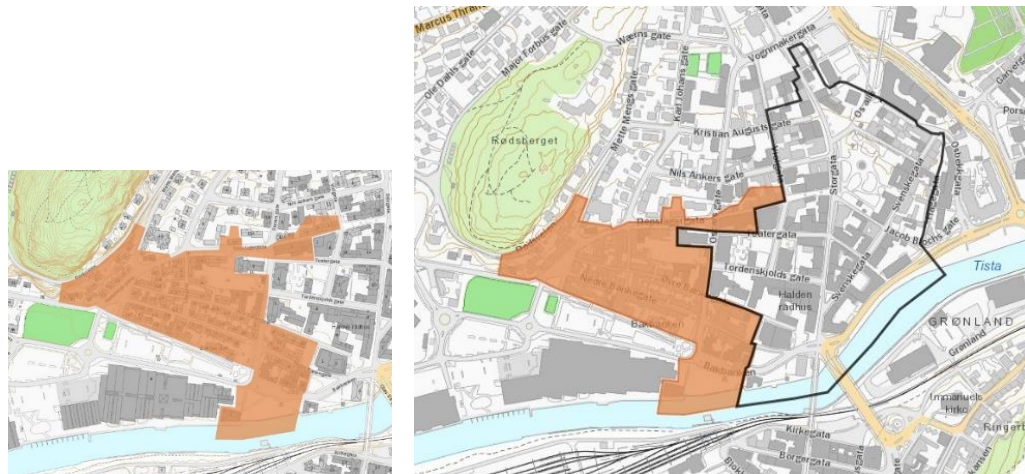
### Riksantikvarens vurdering og konklusjon:

Fylkeskommunens forslag om å slå sammen kulturmiljøet med «*Halden sentrum*» (tidligere «*Nord Halden*») er vurdert og omtalt tidligere.

Etter vurdering av innspillene som er kommet vil Riksantikvaren justere kulturmiljøavgrensningen med utgangspunkt i kommunens innspill, samt i lys av kommunens sentrumsplan for verneverdig bebyggelse og kulturmiljø. Avgrensningen justeres også slik at kulturmiljøet griper inn i det tilliggende kulturmiljøet «*Halden Sentrum*» uten å danne tomrom mellom disse. Dette oppfattes som riktig for å ivareta visuelle, strukturelle og bruksmessige sammenhenger mellom kulturmiljøene slik at kulturmiljøene kan forvaltes på en helhetlig måte. Verneverdig trehusbebyggelse nord for Repslagergata, som ligger i direkte tilknytning til Fredrikshalds Teater innlemmes også i det nye kulturmiljøet «*Halden Banken*».

Konklusjon:

- Forslag til revidert kulturmiljøtekst publiseres slik den foreligger.
- Kulturmiljøavgrensningen utvides, med justeringer i tråd med Riksantikvarens overforliggende beskrivelse.
- Kulturmiljøene «*Halden Banken*» og «*Halden sentrum*» (tidligere «*Nord Halden*») opprettholdes som to separate kulturmiljøer.



*Illustrasjonen t.v. viser avgrensning for det nye NB!-miljøet «Halden Banken». Illustrasjonen t.h. viser hvordan «Halden Banken» henger sammen med avgrensning for kulturmiljøet «Halden sentrum».*

## K527 Halden Damhaugen og Porsnes (Nytt kulturmiljø i NB!-registeret)

### **Fylkeskommunens innspill:**

Viken fylkeskommune støtter forslaget om å ta inn kulturmiljøet Damhaugen og Porsnes i NB!-registeret.

### **Kommunens innspill:**

På bakgrunn av høringsprosessen foreslå kommunen at Damhaugen og Porsnes innlemmes som et kulturmiljø da faglige råd vil være like for begge områder. Foreslått avgrensning samsvarer i hovedsak med avgrensningen i Sentrumsplanen, og begrunnelsen for innlemmelse av området i registeret er i samsvar med begrunnelsen for verne vurderinger og område vurderinger i kommunens arbeid med Sentrumsplanen. Kommunedirektøren støtter vurderingen at Damhaugen og Porsnes innlemmes i NB!-registeret, men ber om at Halden Videregående skole ikke legges innenfor områdeavgrensningen, slik at avgrensningen samsvarer med sentrumsplanen.

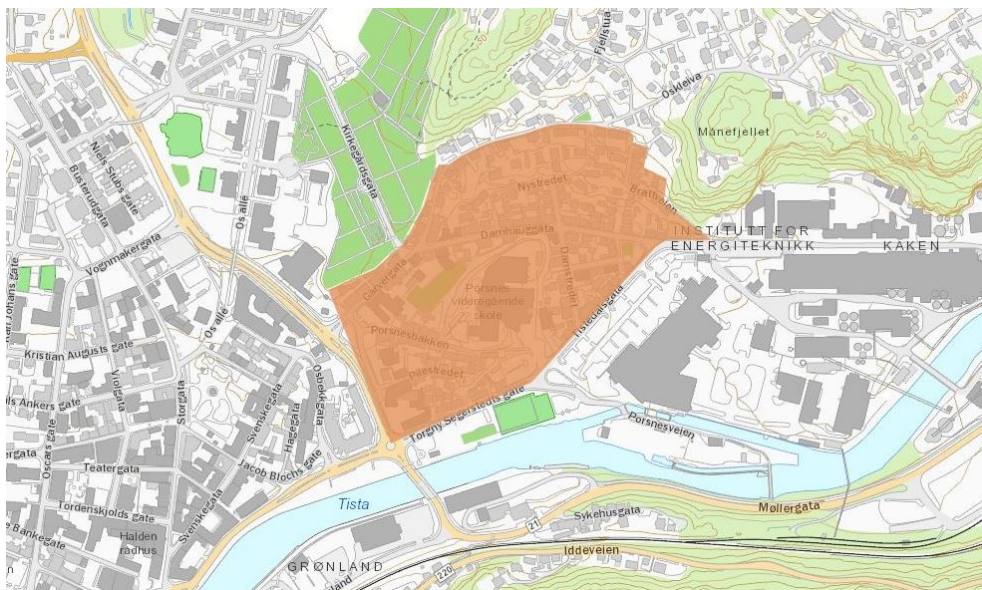
### **Riksantikvarens vurdering og konklusjon:**

Riksantikvaren har erfart at der det utelates områder i tilknyttet kulturmiljøregisteret kan resultere i uheldig utvikling som svekker kulturmiljøets strukturelle, visuelle og bruksmessige sammenhenger. Halden Videregående skole som står der i dag har allerede skapt et brudd i kulturmiljøet men er bygget lavt så den oppfattes ikke som dominerende når man beveger seg i kulturmiljøet. Riksantikvaren vurderer det slik at området skolen er bygget på bør innlemmes. Dette skyldes at skolen er plassert på et eksponert sted og er omkranset av kulturmiljøet. Håndteringen av områdeutviklingen vil dermed være viktig ved fremtidig utvikling om det skulle oppstå videre byggetiltak i randsonen rundt skolen eller ved en eventuell fremtidig transformasjons- og fortettingsprosess. Ved å innlemme området signaliseres at ved videreutvikling av tomten bør kulturmiljøhensyn vektlegges bl.a. gjennom å vektlegge tilpasning til det historiske bymiljøet.

Konklusjon:

- Forslag til kulturmiljøtekst publiseres slik den foreligger.
- Kulturmiljøets avgrensning publiseres slik det fremstår i høringsnotatet, med noen små justeringer i nordøst ved Brattveien slik den bedre samsvarer med kommunens vedtatte sentrumsplan.





*Illustrasjonene viser avgrensning for det nye NB!-miljøet «Halden Damhaugen Porsnes».*

## Hønefoss

### K41 Hønefoss Follumåsen

#### Fylkeskommunens innspill:

Viken fylkeskommune anbefaler å innlemme Ludvig Grønvolds vei 27 og 29 i det eksisterende kulturmiljøet. Området består av boliger bygget for direktører, ingeniører og funksjonærer ved Follum fabrikker, og ble utbygget i perioden 1947 til 1952. De to bolighusene ble også oppført i denne perioden, og hører naturlig med i kulturmiljøet. Bolighusene er avsatt til hensynssone c) bevaring kulturmiljø i gjeldende [kommuneplans arealdel](#) (vedtatt 5. september 2019).

#### Kommunens innspill:

Kommunen hadde ingen direkte innspill eller kommentarer angående avgrensninger eller endret kulturmiljøtekst. Kommunen hadde innspill og spørsmål angående de faglige rådene som legges til tekstene i NB!-registeret, spesielt i forbindelse med ordlyden «skal», og hvilke forventninger Riksantikvaren har til bruk og konsekvens av de faglige rådene i fylkeskommunene og i kommunene. Mer om dette er beskrevet og besvart tidligere i dette høringsdokumentet.

#### Riksantikvarens vurdering og konklusjon:

Riksantikvaren er enig i fylkeskommunens innspill om å innlemme bolighusene i Ludvig Grønvolds vei 27 og 29. Riksantikvaren vektlegger i sin vurdering at bebyggelsen er en del av kommunens hensynssone som omfatter byområder med nasjonale kulturminneinteresser (ref. [kommuneplans arealdel](#)). Riksantikvaren mener at kulturmiljøets verdier knytter seg til sammenhenger med landskapet rundt og mellom funksjoner innad i bomiljøet. Riksantikvaren vil derfor inkludere tennisbanen på Gnr./bnr. 49/1 som ble etablert samtidig som deler av kulturmiljøet utover 50-tallet

(denne er omfattet av kommunens hensynssone). I tillegg medtas del av naturområdet på Follumåsen i kulturmiljøet for å ivareta strukturelle og visuelle landskapssammenhenger. Riksantikvaren foreslår også å beholde Ludvig Grønvolds vei 13 A og B som en del av kulturmiljøet, selv om dette ikke inngår i kommunens hensynssone, da eiendommen oppfattes å være en del av kulturmiljøet.

Når det gjelder kommunens spørsmål angående faglige råd, besvares disse i den generelle tilbakemeldingen øverst i dette brevet. Riksantikvaren presiserer at faglige råd er ment som et verktøy for å bistå kommunene og fylkeskommunene i utarbeidelsen av eget planarbeid. Rådene som gis er ikke juridisk bindende med mindre kommunen velger å innlemme disse i sine planer som bestemmelser.

#### Konklusjon:

- Forslag til revidert kulturmiljøtekst publiseres slik den foreligger.
- Kulturmiljøets avgrensning endres slik den bedre samsvarer med hensynssone i kulturminneplanen.



*Illustrasjonene viser nåværende (t.v.) og ny avgrensning (t.h.) for kulturmiljøet «Hønefoss Follumåsen».*

## K42 Hønefoss Jugendgårdene

### Fylkeskommunens innspill:

Viken fylkeskommune anbefaler at området sør for Stabells gate også innlemmes i kulturmiljøet slik at det får samme avgrensning som området som er regulert til bevaring i områderegulering for Hønefoss (plan vedtatt 5. september 2019). Dette omfatter Storgata 1, 2, 4, 6, 8, 10, 12 og 14, samt Stangs gate 7. Her er det flere eldre bygninger fra ulike stilperioder, også jugendstilen. Bygningene er vurdert til å ha verneverdi i Ringerike kommunes kulturminneregistrering fra 2018.

### Kommunens innspill:

Av de tre NB! -områdene i Hønefoss så er det kun innenfor det som Riksantikvaren kaller «Jugendgårdene» der det er pågående planer.

De pågående planene er:

- PlanID 3007\_421 Detaljregulering - Lloyds marked (gnr/bnr 318/451 m.fl.)
- PlanID 3007\_385 Detaljregulering – Øya (gnr/bnr 318/452, 318/497, 318/450 m.fl.)

Planprosessen for plan 385 og 421 har pågått fra hhv. 2016 og 2012.

Det har vært dialog med kulturmiljømyndighetene i form av Buskerud fylkeskommune i begge sakene tidligere og de har kommet med innspill på hvordan kulturmiljøene bør ivaretas. Det er viktig for utbygger og kommunen at det ikke kommer noen nye innspill og krav i forbindelse med de nye faglige anbefalingene og rådene.

### **Riksantikvarens vurdering og konklusjon:**

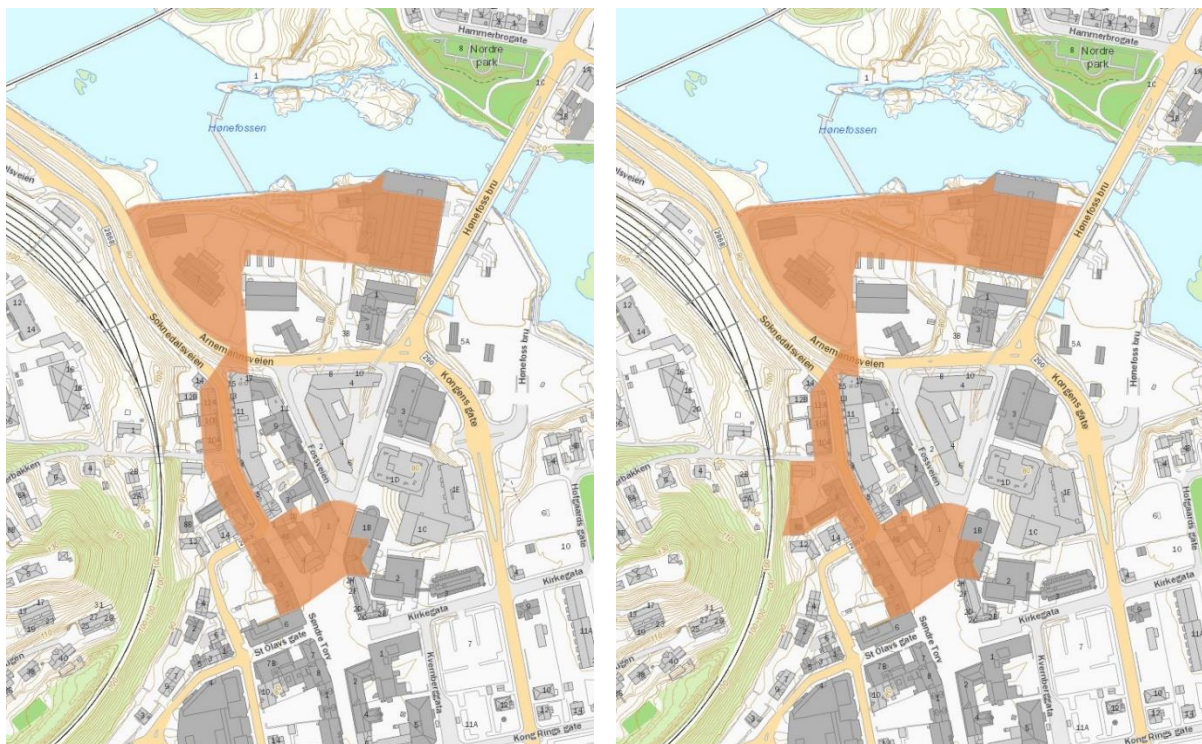
Riksantikvaren har vurdert innspillet fra fylkeskommunen om å innlemme også området sør for Stabells gate (nevnte adresser i Storgata og Stangs gate). Riksantikvaren har forståelse for ønsket siden området forvaltes ganske likt fra fylkeskommunens kulturmiljøforvaltningsståsted, men velger likevel å ikke innlemme området. Sett fra Riksantikvaren sin side er det viktig å trekke frem Jugendstilen som spesiell i området fremfor å formidle sentrumskjernens stilvariasjon, og kulturmiljøet som fylkeskommunen beskriver har en større andel av andre stilarter enn Jugendstilen/Art Nouveau. Dermed kan det oppfattes som misvisende å innlemme dette området i oversikten over nasjonale interesser, selv om området har kulturhistorisk verdi.

Riksantikvaren noterer seg kommunens innspill å gjøre minst mulig endringer og imøtekommer dette til dels med tanke på vurdering av avgrensning/innspill fra fylkeskommunen. Der det gjøres endring etterstrebes å sammenfalle med kommunens egne hensynssone. Riksantikvaren ønsker å beholde faglige råd for forvaltning i teksten slik at det blir mest mulig lik forvaltningspraksis på tvers av NB!-registeret i Viken fylkeskommune. Rådene skal ikke oppfattes som et krav, men en anbefaling og råd som kan vurderes for å støtte oppunder god forvaltning og utvikling som ivaretar kulturmiljøinteressene.

Konklusjon:

- Revidert kulturmiljøtekst publiseres slik den foreligger.
- Kulturmiljøavgrensningen beholdes i stor grad slik det har vært tidligere, men hele eiendommen hvor Grand Hotel (Gnr./bnr. 318/381) står i dag innlemmes i kulturmiljøet, som er sammenfallende med kommunens hensynssone.





Illustrasjonene viser nåværende (t.v.) og ny avgrensning (t.h.) for kulturmiljøet «Hønefoss Jugendgårdene».

## K43 Hønefoss Løkka

### Fylkeskommunens innspill:

Eksisterende NB!-område omfatter fire hele kvartaler, samt deler av fire kvartaler. Kulturmiljøet består av villabebyggelse bygget i perioden 1911-1930, hvorav en stor andel av villaene er arkitekttegnet. Viken fylkeskommune anbefaler at følgende eiendommer innlemmes i NB!-området:

Anna Colbjørnsdatters gate 5, 16, 22, 23, 24, Bloms gate 19 og 21, Sundgata 28, 30, 34 B, Oscars gate 31, 33, 35, 39 A, Dronningens gate 26, 27, 28 og Owrens gate 23.

Ifølge fylkeskommunen er bebyggelsene på ovennevnte adresser vurdert til å ha verneverdi i kommunens kulturminneregistrering fra 2018. De ligger dessuten innenfor et kulturmiljø som er regulert til bevaring i Områderegulering for Hønefoss (vedtatt 5. september 2019).

### Kommunens innspill:

Kommunen hadde ingen direkte innspill eller kommentarer angående avgrensninger eller endret kulturmiljøtekst. Kommunen hadde innspill og spørsmål angående de faglige rådene som legges til tekstene i NB!-registeret, og dette er omtalt tidligere i dokumentet.

### Riksantikvarens vurdering og konklusjon:

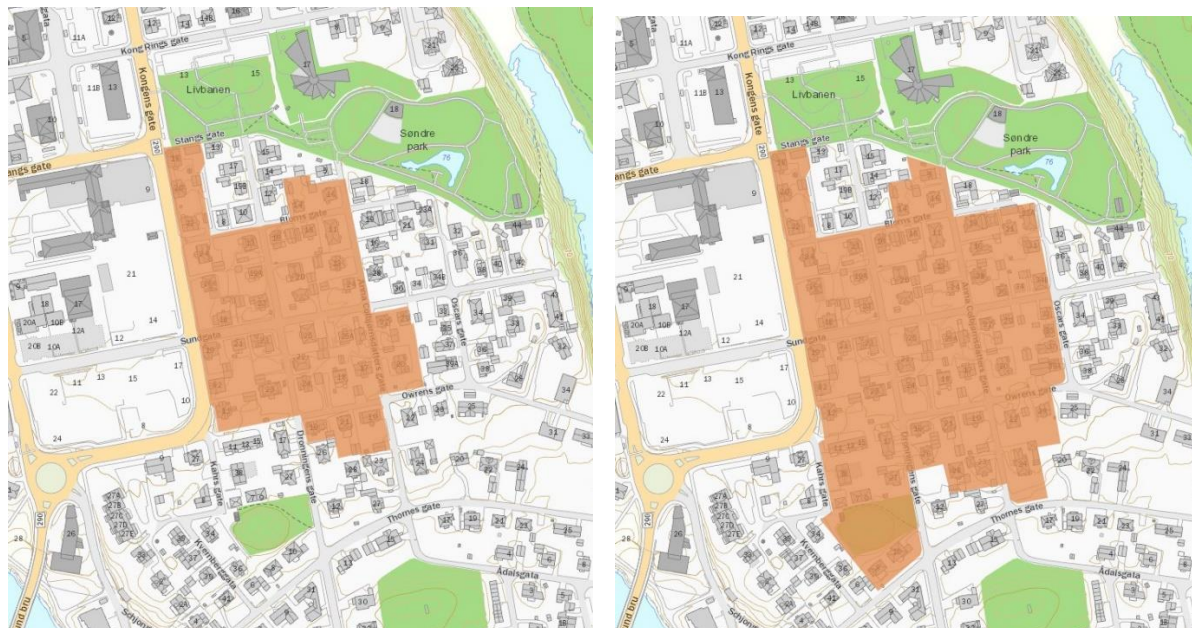
Riksantikvaren er enig i fylkeskommunens forslag om å innlemme eiendommene fra kommuneplanens hensynssone i kulturmiljøet. Eiendommene fylkeskommunen trekker frem er beskrevet med høyest bevaringsverdi av kommunen selv i hensynssone for «Bevaring kulturmiljø» i



områderegulering fra 2019. Riksantikvaren vurderer det slik at bygningene henger sammen både kulturhistorisk og utgjør visuelle og strukturelle sammenhenger med kulturmiljøet. Et bedre samsvar med kommunens egne planer vurderes å være hensiktsmessig for å gi en forutsigbar forvaltning av kulturmiljøet.

Konklusjon:

- Revidert kulturmiljøtekst publiseres slik den foreligger.
- Kulturmiljøets avgrensning endres slik den bedre samsvarer med avgrensninger i kommuneplanens hensynssone for «*Bevaring kulturmiljø*».



Illustrasjonene viser nåværende (t.v.) og ny avgrensning (t.h.) for kulturmiljøet «Hønefoss Løkka».

## Forslag til nytt NB!-miljø i Hønefoss «Nordsida med Nordre torv»

### Fylkeskommunens innspill:

Viken fylkeskommune anbefaler Riksantikvaren å vurdere at også Nordsida i Hønefoss blir definert som et kulturmiljø i NB!-registeret. Fylkeskommunen vurderer kulturmiljøet til å ha nasjonal interesse på grunn av områdets helhetlige karakter og som en god representant for bybebyggelse fra rundt 1880-1910. Dette er et sammenhengende byområde oppført etter brannen i 1878, og består av eldre tre- og murhusbebyggelse. Området rundt Nordre torv viser hvordan det mest sentrale området på nordsida ble bebygget med to og tre etasjes pusset murbygninger. Innenfor kulturmiljøet ligger Folkeskolen i Hønengata 9, som er en god representant for byskoler fra perioden rundt 1900. Kulturmiljøet omfatter også det freda anlegget Riddergården (ID 86516), som var bosted for sagfogder Fredrik Ridder fra 1780-årene. Flere av bygningene er vurdert til å ha verneverdi i kommunens kulturminneregistrering fra 2018, og området ligger innenfor et kulturmiljø som er regulert til bevaring i Områderegulering for Hønefoss. Fylkeskommunen anbefaler derfor at kulturmiljøet blir vurdert innlemmet i NB!-registeret.

### Riksantikvarens vurdering og konklusjon:

Riksantikvaren er usikker på om kulturmiljøet er av nasjonal interesse, men utelukker det ikke. Dette vil kunne vurderes nærmere på et egnet tidspunkt i forbindelse med utarbeidelsen av en samlet

oversikt over kulturmiljøer og landskap av nasjonal interesse. Regional kulturminneforvaltning og kommuner vil få anledning å spille inn forslag til revisjon og supplering av kulturmiljø av nasjonal interesse i forbindelse med dette arbeidet.

Konklusjon:

- Riksantikvaren vil avvende med vurderingen av dette kulturmiljøet og anmoder fylket å ta det opp igjen i forbindelse med arbeidet med samlet oversikt over kulturmiljø og landskap av nasjonal interesse.

## Kongsberg

### K44 Kongsberg Sentrum Vestsiden

#### **Fylkeskommunens innspill:**

Viken fylkeskommune ber Riksantikvaren å vurdere å innlemme Boecks gate 3 og 5 Klokkergården og Skarsteengården i NB!-området Vestsiden. De to eiendommene ligger 160 m nordvest for Kirketorget, og består av i alt ni verneverdige bygninger hvorav åtte av de er vurdert å være av svært høy verneverdi. Boecks gate het tidligere Torvstredet, noe som viser til den direkte forbindelsen med Kirketorget. Begge eiendommene har en naturlig tilknytning til bebyggelsen på Vestsidiplataet. Eiendommene er regulert til bevaring kulturmiljø i kommuneplanen.

Fylkeskommunen anbefaler å legge til følgende punkt i kulturmiljøtekstens *Faglige råd til forvaltning* (på landskapsnivå):

- Siktlinjer fra Spennings gate til Kongsberg kirke skal ivaretas.

#### **Kommunens innspill:**

Kommunen hadde ingen innspill eller kommentarer til Riksantikvarens forslag til revidert kulturmiljøtekst.

#### **Riksantikvarens vurdering og konklusjon:**

Etter vurdering av fylkeskommunens innspill vil Riksantikvaren ikke innlemme Boecks gate 3 og 5 i kulturmiljøet, selv om Riksantikvaren er enig i at disse oppfattes å være av kulturhistorisk verdi. Dette er fordi Boecks gate 3 og 5, spesielt med dagens veiutforming, ikke oppleves i sammenheng eller som en del av kulturmiljøet «*Sentrum Vestsiden*», men heller som et avgrenset kulturmiljø som står for seg selv. Arbeidet med revisjonen av NB!-registeret gjøres først og fremst for å løfte opp områder som har beholdt visuelle, strukturelle og evt. bruksmessige sammenhenger i kulturmiljø. Det innebærer sammenheng mellom bebyggelse, gatestrukturer og landskap. Dette oppfattes ikke å være tilstrekkelig ivaretatt her. Boecks gate 3 og 5 inngår ikke i den større hensynssonen på vestsiden i kommuneplanen, men har fått egen avgrensning i kommunens plankart, som styrker Riksantikvarens vurderingen av at Boecks gate 3 og 5 bør behandles som et eget kulturmiljø.

Riksantikvaren ønsker å orientere om muligheten for å vurdere Boecks gate 3 og 5 på nytt som et eget kulturmiljø av nasjonal interesse i forbindelse med arbeidet rundt en samlet oversikt over kulturmiljøer og landskap av nasjonal interesse, som nylig er igangsatt. I den forbindelse vil fylkeskommuner og kommuner ha anledning til å spille inn forslag til nye og/eller revideringer til kulturmiljø av nasjonale interesser.

## Konklusjon

- Revidert kulturmiljøtekst publiseres med noen justeringer som følge av fylkeskommunens innspill. Listen over Faglige råd for forvaltning suppleres med rådet «Siktlinjer fra Kongsberg kirke til Spennings gate bør ivaretas.»
- Kulturmiljøavgrensingen endres ikke.

## K45 Kongsberg Skrågata

### Fylkeskommunens innspill:

Fylkeskommunene anbefaler at NB!-området «Kongsberg Skrågata» blir utvidet med Skolegata 9-18 (seks bygninger) like nord for Skrågata. Skolegata 9-16 ligger på rekke på vestsiden av gata, og er representative for Kongsbergs byarkitektur fra 1700-tallet. Ifølge fylkeskommunen har bygningene både kunnskaps- og opplevelsesverdier knyttet til dem. Skolegata er regulert til «*Bevaring kulturmiljø*» i Sentrumsplanen.

### Kommunens innspill:

Kommunen hadde ingen innspill eller kommentarer til Riksantikvarens forslag til revidert kulturmiljøtekst.

### Riksantikvarens vurdering og konklusjon:

Riksantikvaren har etter vurdering av fylkeskommunens innspill besluttet at Skolegata 9-18 ikke innlemmes i NB!-kulturmiljøet «Skrågata». Skrågata har nasjonal interesse på grunn av sin samferdselshistoriske betydning med tanke på gatas rolle som ferdselsåre allerede før Kongsberg ble grunnlagt. Sett fra Riksantikvarens side henger ikke de foreslåtte bygningene i Skolegata sammen med det øvrige kulturmiljøet i Skrågata (hvor det i tillegg mangler både strukturell og visuell sammenheng).

Konklusjon:

- Revidert kulturmiljøtekst publiseres slik den foreligger.
- Kulturmiljøavgrensingen endres ikke.

## K46 Kongsberg Spennings gate

### Fylkeskommunens innspill:

Viken fylkeskommune anbefaler en utvidelse av kulturmiljøet «*Spennings gate*» med Sandsværveien 1-84 da en også her finner trehusrekker som er typiske for den historiske bebyggelsesstrukturen fra gruvebyen Kongsberg. Bebyggelsen er representativ for Kongsberg på 16-, 17- og 1800-tallet og med stor variasjon. Sandsværveien har viktige opplevelses- og kunnskapsverdi, samt autentisitetsverdi, alders- og miljøverdi, og er regulert til «*Bevaring Kulturmiljø*» i kommuneplanen. Hvis Sandsværveien innlemmes i NB!-området, anbefales det at navnet endres til «*Korpmoen-Sandsværmoen*».

Fylkeskommunen anbefaler å legge til følgende punkt i kulturmiljøtekstens *Faglige råd til forvaltning* (på landskapsnivå):

- Siktlinjer fra Spennings gate til Kongsberg kirke skal ivaretas.

### **Kommunens innspill:**

Kommunen hadde ingen innspill eller kommentarer til Riksantikvarens forslag til revidert kulturmiljøtekst.

### **Riksantikvarens vurdering og konklusjon:**

Riksantikvaren har forståelse for fylkeskommunens ønske og er enig i at bebyggelsen langs Sandsværveien innehar mange av de tilsvarende kvalitetene som en finner i Spennings gate. Flere av de tilsvarende kvalitetene finner en også i Mauritz Hansens gate, og disse tre gatemiljøene utgjør i stor grad kommunens hensynssone for «Bevaring kulturmiljø» i kommuneplanen. Riksantikvaren vil allikevel ikke imøtekomme fylkeskommunens ønske om å innlemme arealer langs Sandsværveien i NB!-avgrensning i denne omgang. Begrunnelsen for dette er at bebyggelsen langs Sandsværveien oppleves som noe mer oppløst enn bebyggelsen i forbindelse med Spennings gate, og gatene er ikke koblet sammen, og de nasjonale interessene oppleves dermed mindre synlige langs Sandsværveien. Store deler av Kongsbergs bebyggelse vurderes å ha kulturmiljøverdi knyttet opp til gruvedriften og befolkningsveksten som fulgte denne. Siden Sandsværveien og Mauritz Hansens gate innehar en del tilsvarende kvaliteter, blir dette da også et spørsmål om Mauritz Hansens gate burde vurderes nærmere. Utvidelsen som etterspørres fra fylkeskommunen er betydelig større enn eksisterende NB!-avgrensningens utstrekning, og bør dermed vurderes i tettere dialog med kommunen som til sist skal forvalte områdene i første linje. Fylkeskommunens innspill til eventuelle endringer i kulturmiljøavgrensningen vil kunne vurderes nærmere i forbindelse med utarbeidelsen av en samlet oversikt over kulturmiljøer og landskap av nasjonal interesse. Den samlede oversikten vil legge til rette for en helhetlige vurderinger av Kongsbergs nasjonale interesser, og fylkeskommunen og kommunen vil få anledning å spille inn forslag til revisjon og supplering av kulturmiljø.

Konklusjon:

- Revidert kulturmiljøtekst publiseres med noen justeringer som følge av fylkeskommunens innspill. Faglige råd for forvaltning suppleres med rådet «Siktlinjer fra Spennings gate til Kongsberg kirke bør ivaretas.»
- Kulturmiljøets avgrensning endres ikke.

## **Lillestrøm**

### **K27 Lillestrøm Sentrum**

### **Fylkeskommunens innspill:**

Fylkeskommunen var positiv til Riksantikvarens forslag til endret avgrensning, da stasjonsbygget vil bli sikret en mer sentral plass i miljøet. Ved å inkludere de tilstøtende «trekantene» mellom stasjonsbygget og Jonas Lies Gate forbedres opplevelsen av miljøet som en helhet.

Integreringen av Kirkegata 6, en bygning i tegl fra 1962, er også et positivt grep. Omtegnede område er tydeligere å lese og inkluderer en bygning som er sentralt plassert i kulturmiljøet. Eventuelle byggetiltak utført som en byreparasjon har potensial til å løfte frem Kirkegata 6 som en viktig del av bevaringsområdet.

### **Kommunens innspill:**

Kommunen hadde ingen innspill eller kommentarer til Riksantikvarens forslag til revidert kulturmiljøtekst.

### **Riksantikvarens vurdering og konklusjon:**

Riksantikvaren vektlegger fylkeskommunens innspill når det gjelder kulturmiljøavgrensningen, men gjør noen justeringer som følge av nyere utvikling som påvirker kulturmiljøverdiene. Riksantikvaren foreslo avgrensning som i sin tid tok med seg flere av hagene rundt villabebyggelsen i sentrum. Det er blitt utført flere byggeprosjekt som har transformert situasjonen (se flyfoto nedenfor, tatt 1950, 2017 og 2021, som viser utviklingen). Hager er blitt erstattet med mer urbane og harde flater, noe som har redusert den helhetlige kulturmiljøopplevelsen. Riksantikvaren har derfor innskrenket avgrensningen fra det som var foreslått i forkant av høringen. Villabebyggelsene som er utenfor avgrensningen vurderes likevel å ha en kulturhistorisk verdi som enkeltminner/bygninger, men siden kulturmiljøsammenhengene er brutt med transformasjon av hagene, noe som reduserer opplevels- og kunnskapsverdiene knyttet til kulturmiljøet, mener Riksantikvaren at det er riktig å endre avgrensningen.

Konklusjon:

- Revidert kulturmiljøtekst publiseres slik den foreligger.
- Kulturmiljøets avgrensning endres slik beskrevet over.



Flyfoto fra 1950 – Finn.no





Flyfoto fra 2017



Flyfoto fra 2021



Illustrasjonene viser nåværende (t.v.) og ny avgrensning (t.h.) for kulturmiljøet «Lillestrøm Sentrum».

## Moss

### K261 Moss Møllebyen

#### **Fylkeskommunens innspill:**

Sør for Mossefossen ligger Møllebyen med gamle fabrikkbygninger fra ca. 1850 og tidlig 1920-tallet som vitner om den viktige betydningen elva har hatt for utviklingen av Møllebyen. Området Verket, nord for elva, er under massiv utvikling. Hensynet til siktlinjer her er derfor viktig å ivareta. Fylkeskommunen slutter seg derfor til kommunens innspill om å ivareta siktlinjer fra Storebro til Mossesundet.

#### **Kommunens innspill:**

I Riksantikvarens forslag står det at siktlinjer fra området ned til Sponvika skal ivaretas. Kommunen påpeker at det ikke er mulig å se til Sponvika på grunn av høydeforskjell og demningen. Det er det imidlertid åpen siktlinje fra Storebro til Mossesundet. Det foreslås at Mossesundet erstatter Sponvika i teksten.

#### **Riksantikvarens vurdering og konklusjon:**

Riksantikvaren tar innspillene til etterretning og endrer teksten som foreslått.

Konklusjon:

- Forslag til revidert kulturmiljøtekst publiseres med justeringer i tekst i henhold til fylkeskommunens og kommunens tilbakemelding.
- Kulturmiljøets avgrensning endres ikke.

### K262 Moss Storgata

#### **Fylkeskommunens innspill:**

Fylkeskommunen hadde ingen innspill eller kommentarer til forslag til revidert kulturmiljøtekst.

#### **Kommunens innspill:**

Kommunen hadde ingen bemerkninger.

#### **Riksantikvarens vurdering og konklusjon:**

Som følge av at det ikke er kommet innspill på tekst eller avgrensning av kulturmiljøet konkluderer Riksantikvaren med at forslaget publiseres slik det foreligger.

Konklusjon:

- Revidert kulturmiljøtekst publiseres slik den foreligger.
- Kulturmiljøets avgrensning endres ikke.



## K263 Moss Verk

### Fylkeskommunens innspill:

Kommunen foreslår en mindre utvidelse av kulturmiljøet «Moss Verk». Utvidelsen ønskes for å integrere den nordlige arbeiderboligen i gatestrekket Verket, med Verket 8, gnr/bnr 1/1304. Verket 8 ligger noen meter unna de øvrige arbeiderboligene, men har likevel en naturlig sammenheng med dette miljøet. Bygningen skal ifølge kommunen være oppført på 1700-tallet og er SEFRAK-registrert. På eiendommen står også to eldre uthus. For å sikre helheten og sammenhengen med de øvrige arbeiderboligene og den historiske tilknytningen til Verket, støtter fylkeskommunen at eiendommen med tilhørende bygninger integreres i NB! området.

### Kommunens innspill:

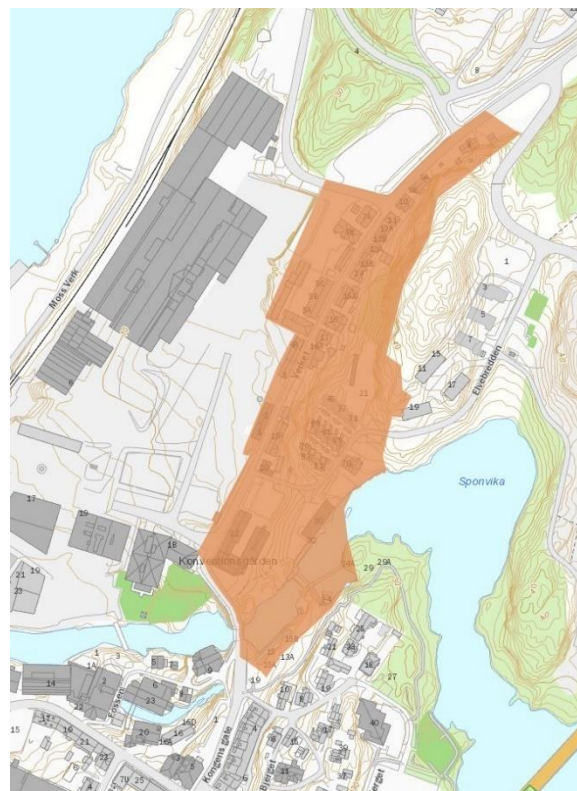
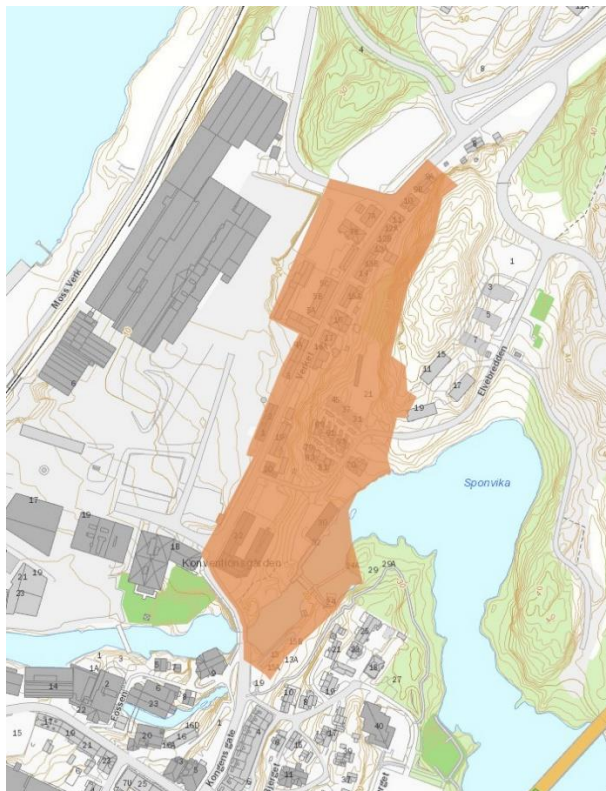
Avgrensning av NB!-området avsluttes med Verket 9 i nord. Det foreslås at området utvides til også å omfatte Verket 8 gnr/br 1/1304 slik at hele den gamle arbeiderbebyggelsen er en del av kulturmiljøet.

### Riksantikvarens vurdering og konklusjon:

Riksantikvaren etterkommer kommunens og fylkeskommunens forslag om å utvide kulturmiljøet til også å omfatte Verket 9.

#### Konklusjon:

- Revidert kulturmiljøtekst publiseres slik den foreligger.
- Kulturmiljøets avgrensning endres i tråd med kommunens og fylkeskommunens forslag.



Illustrasjonene viser nåværende (t.v.) og ny avgrensning (t.h.) for kulturmiljøet «Moss verk».

## Sarpsborg

K263 Sarpsborg Aksene i bysentrum (nytt navn: Aksene og bysentrum)

### Fylkeskommunens innspill:

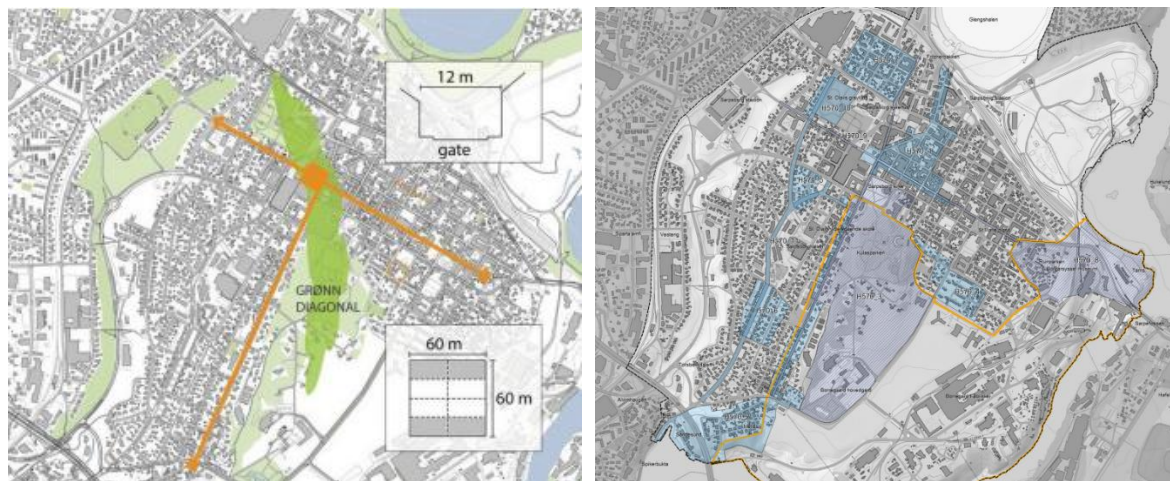
Fylkeskommunen fraråder sterkt å fjerne «Aksene i bysentrum» fra NB!-registeret. Fylkeskommunen vurderer aksestrukturen i Sarpsborg til å være av nasjonal interesse, fordi den viser hvordan man la landemerker i landskapet til grunn for 1800-tallets nye tanker. Tanken med aksene viser viljen til å knytte utviklingen til byens middelalderhistorie. Fylkeskommunen mener dessuten at den nasjonale interessen knytter seg til Sarpsborg som en av Norges første byer.

Fylket påpeker i sin uttalelse at aksene er viktig for fylkeskommunens og kommunens saksbehandling. Fylkeskommunen påpeker at byaksene er en del av grunnlaget for Sarpsborg kommune nylig vedtatte sentrumsplan for 2019-2031.

Fylkeskommunen foreslår at for de strekningene der det er godt bevart historisk bebyggelse langs aksene tas med. Dette gjelder for eksempel bygninger langs Sandesundsveien.

### Kommunens innspill:

Kommunedirektøren mener at «Aksene i bysentrum» fortsatt bør være en del av NB!-registeret og støtter ikke Riksantikvarens forslag om å ta ut disse. Kommunen påpeker at disse er en viktig del av byens identitet og byutvikling. Kommunedirektøren kan imidlertid se at det kan være behov for å klargjøre aksenes utstrekning og da spesielt i aksene i Sandesundveien. Denne aksene bør gå fra Oscar Pedersens vei i sør til Sigvat Skalds gate i nord for ikke å gå gjennom en bygning.



Kartutsnitt t.v.: Illustrasjonen viser hvordan aksene fungerer som et sentralt plangrep i kommuneplanen. Utstrekningen av den ene aksene avsluttes ved torget. (Kilde: [Kommunedelplan Sarpsborg sentrum 2019 – 2031 «Planbeskrivelse»](#). Vedtatt av Bystyret 20. juni 2019, s. 16)

Kartutsnitt t.h.: [Kart fra Sentrumsplanen/temaplan kulturmiljø med hensynssoner](#)

### Riksantikvarens vurdering og konklusjon:

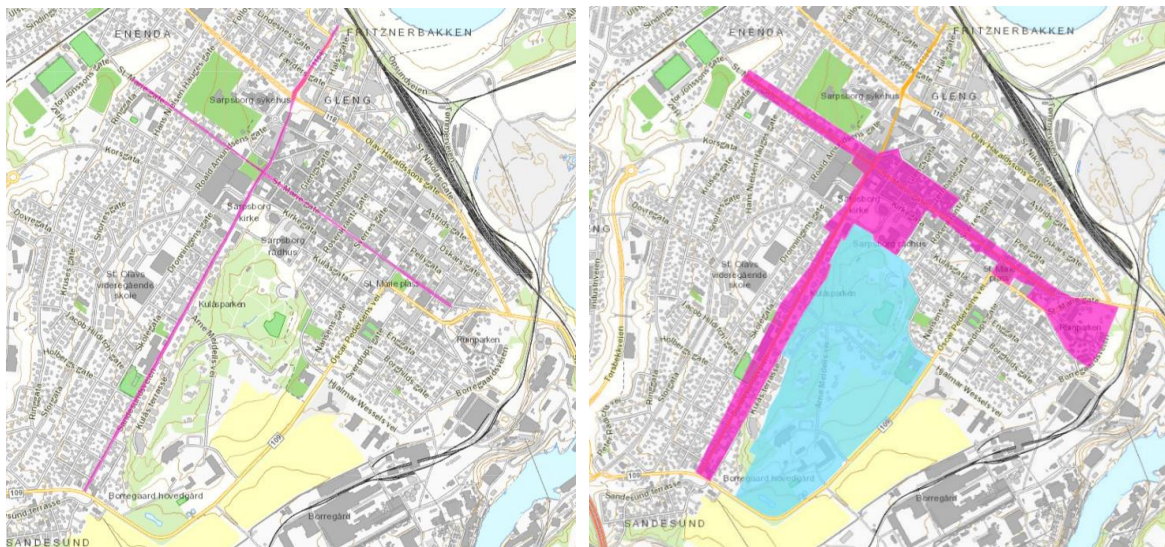


Etter en vurdering av innspill fra både kommune og fylkeskommunen vil Riksantikvaren beholde aksene i NB!-registeret og gjøre justeringer i tråd med innspillene. Det innebærer at Riksantikvaren forkorter den ene aksen slik at utstrekningen samsvarer med kommuneplanens angivelse i Sentrumsplanens planbeskrivelse (ref. [Kommunedelplan Sarpsborg sentrum 2019 – 2031 «Planbeskrivelse»](#), Vedtatt av Bystyret 20. juni 2019, s. 16) og utvider aksene til å omfatte bymiljø som knytter seg til aksene som kommunen allerede har valgt ut som hensynssone kulturmiljø. For at aksene skal utgjøre et kulturmiljø trengs det en visuell, strukturell og evt. bruksmessig sammenheng som henger sammen med kulturhistoriske verdier som er ønskelig å forvalte. Riksantikvaren medtar derfor bebyggelse og byrom som knytter seg til aksens gateløp. Her vil også den bymessige delen av Kulåsparken inngå (vurderingen er nærmere beskrevet i eget punkt om kulturmiljøet «Kulåsparken» senere i dette notatet). I tillegg medtas bymiljøet rundt St. Marie plass som utgjør en direkte visuell og strukturell sammenheng med aksene som går i St. Maries gate. Deler av kulturmiljøet «Middelalderbyen» innlemmes i dette området da det utgjør en naturlig avslutning av aksene og vil, etter Riksantikvarens syn styrke og formidle de nasjonale interessene på en bedre måte.

Som følge av utvidelsene endrer Riksantikvaren navnet på kulturmiljøet fra «Aksene i bysentrum» til «Aksene og bysentrum».

Konklusjon:

- Kulturmiljøet beholdes i NB!-registeret.
- Kulturmiljøteksten revideres og publiseres.
- Kulturmiljøets avgrensning endres slik beskrevet ovenfor.
- Kulturmiljøets navn endres til «Aksene og bysentrum».



Illustrasjonene viser nåværende (t.v.) og ny avgrensning (t.h.) for kulturmiljøet «Sarpsborg aksene».

## K264 Sarpsborg Kulåsparken

### Fylkeskommunens innspill:

Fylkeskommunen påpeker at Kulåsparken i dag er både inngår som en del av kulturhistorisk landskap av nasjonal interesse (KULA-område) og kulturmiljø av nasjonal interesse (NB!-miljø). Videre mener fylkeskommunen at det er uheldig å fjerne NB!-statusen fra området med villaer i parken. Dette siden det dreier seg om bygninger og et mer detaljert forvaltningsnivå enn landskap. Fylket mener at KULA-status alene ikke verner bygningene/bygningsmiljøet i tilstrekkelig grad. Fylkeskommunen foreslår

derfor at NB!-området ikke tas bort helt men reduseres til å omfatte villa-/boligområdet knyttet til Borregaards historie, dvs. bygningene langs Arne Meidells Vei og Nils Pedersens vei.

### Kommunens innspill:

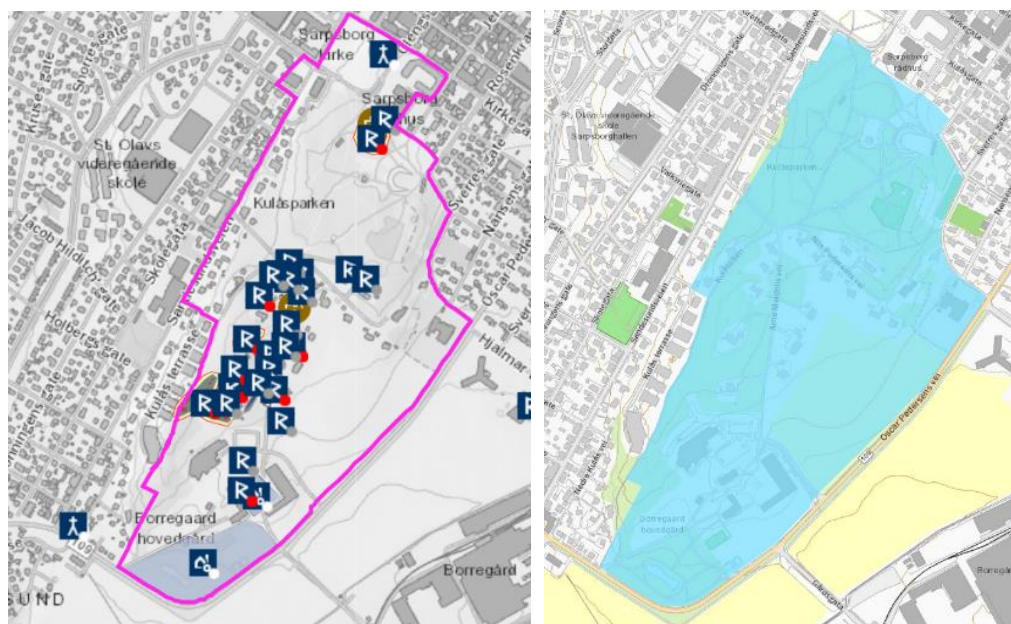
Kommunen påpeker at Kulåsparken er et viktig kulturmiljø for Sarpsborg og parken utgjør et viktig grøntområde for byen, der fredede kulturminner og særegne og verneverdige bygninger knyttet til Borregaards industrihistorie inngår. Ifølge kommunen er kulturmiljøet i dag forvaltet gjennom retningslinjer og bestemmelser i kommunens sentrumsplan som et NB!-miljø. Det er ikke på plass tilsvarende retningslinjer og bestemmelser for Kulås som følge av at kulturmiljøet inngår i KULA-området «*Industrilandskap; Sarpsfossen, Borregaard og Hafslund*».

### Riksantikvarens vurdering og konklusjon:

Riksantikvaren vektlegger i revisjonen av NB!-registeret sammenhenger mellom kulturmiljø og landskap. I Kulåsparken sitt tilfelle utgjør villabebyggelsen med hager en landskapsmessig sammenheng som er vanskelig å avgrense. I lys av kommunens forvaltningspraksis og ønske om å beholde miljøet vurderer Riksantikvaren det derfor slik at området bør beholdes med en liten justering hvor bebyggelsen langs Sandesundsveien, kirken og den bymessige delen av Kulåsparken innlemmes i kulturmiljøet «Aksene og bysentrum», siden bygningene utgjør en visuell og strukturell sammenheng med gaten/aksen, se nærmere redegjørelse over.

Konklusjon:

- Kulturmiljøets avgrensning endres slik beskrevet over.
- Revidert kulturmiljøtekst publiseres slik den foreligger.



Illustrasjonene viser nåværende (t.v.) og ny avgrensning (t.h.) for kulturmiljøet «Sarpsborg Kulåsparken».

## K265 Sarpsborg Middelalderbyen

### Fylkeskommunens innspill:

Viken fylkeskommune har ingen merknader til at området tas ut av NB!-registeret.



**Kommunens innspill:**

Kommunedirektøren støtter Riksantikvarens forslag om å ta ut Middelalderbyen av NB!-registeret, siden den oppfattes å være forvaltet på en akseptabel måte som en del av et kulturhistorisk landskap av nasjonal interesse («KULA»-området «*Sarpefossen, Borregård og Hafslund*»). Middelalderbyen er i tillegg del av en automatisk fredet middelaldergrunn.

**Riksantikvarens vurdering og konklusjon:**

Riksantikvaren tar kulturmiljøet ut av NB!-registeret siden det forvaltes gjennom både det å være KULA-område og automatisk fredet middelaldergrunn. På bakgrunn av kommunens innspill som påpeker at KULA har fokus på industrilandskapet og i liten grad fokuserer på middelalderhistorien vurderer Riksantikvaren slik at den delen av kulturmiljøet som har bebyggelse og synlige strukturer som inngår i ruinparken hører naturlig sammen med kulturmiljøet «*Aksene og bysentrum*».

Konklusjon:

- Kulturmiljøet tas ut av NB!-registeret da det er en del av KULA-registeret. Deler innlemmes i kulturmiljøet «*Aksene og bysentrum*».

## K266 Sarpsborg Opsund

**Fylkeskommunens innspill:**

Viken fylkeskommune har ingen merknader til Riksantikvarens forslag.

**Kommunens innspill:**

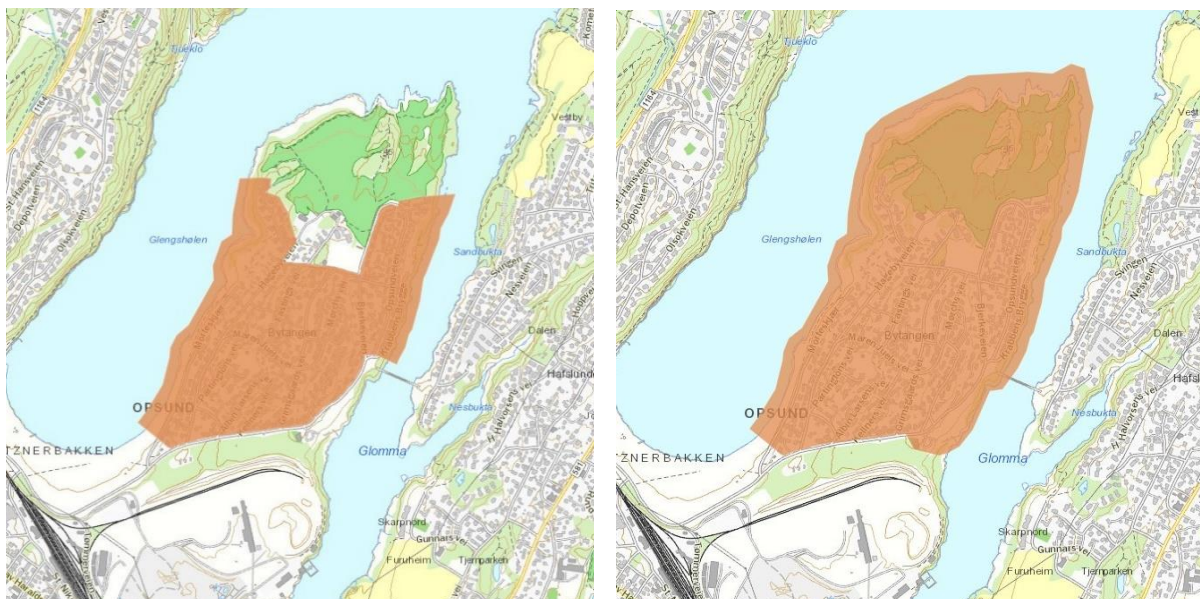
Kommunedirektøren er positiv til Riksantikvarens forslag til utvidelse av kulturmiljøets avgrensning på Opsund.

**Riksantikvarens vurdering og konklusjon:**

Ettersom fylkeskommunen ikke har merknader og kommunen er positiv til foreslått utvidelse av kulturmiljøets avgrensning, konkluderer Riksantikvaren med at forslaget publiseres slik det foreligger.

Konklusjon:

- Revidert kulturmiljøtekst publiseres slik som den foreligger.
- Kulturmiljøets avgrensning utvides i tråd med forslaget som ble sendt ut på høring.



Illustrasjonene viser nåværende (t.v.) og ny avgrensning (t.h.) for kulturmiljøet «Sarpsborg Opsund».

## Son (Vestby kommune)

### K270 Son sentrum

#### Fylkeskommunens innspill:

Viken fylkeskommune anbefaler Riksantikvaren å vurdere utvidelse av området. Fylkeskommunen foreslår også endringer av teksten på bakgrunn av nye opplysninger som har kommet fram de senere år gjennom studering av skriftlige kilder og arkeologiske undersøkelser. Fylkeskommunen kom i tillegg med noen konkrete forslag knyttet til faglige råd forvaltning som dreier seg om undersøkelsesplikt av etterreformatoriske kulturlag.

#### Kommunens innspill:

Kommunen sendte ikke høringsinnspill.

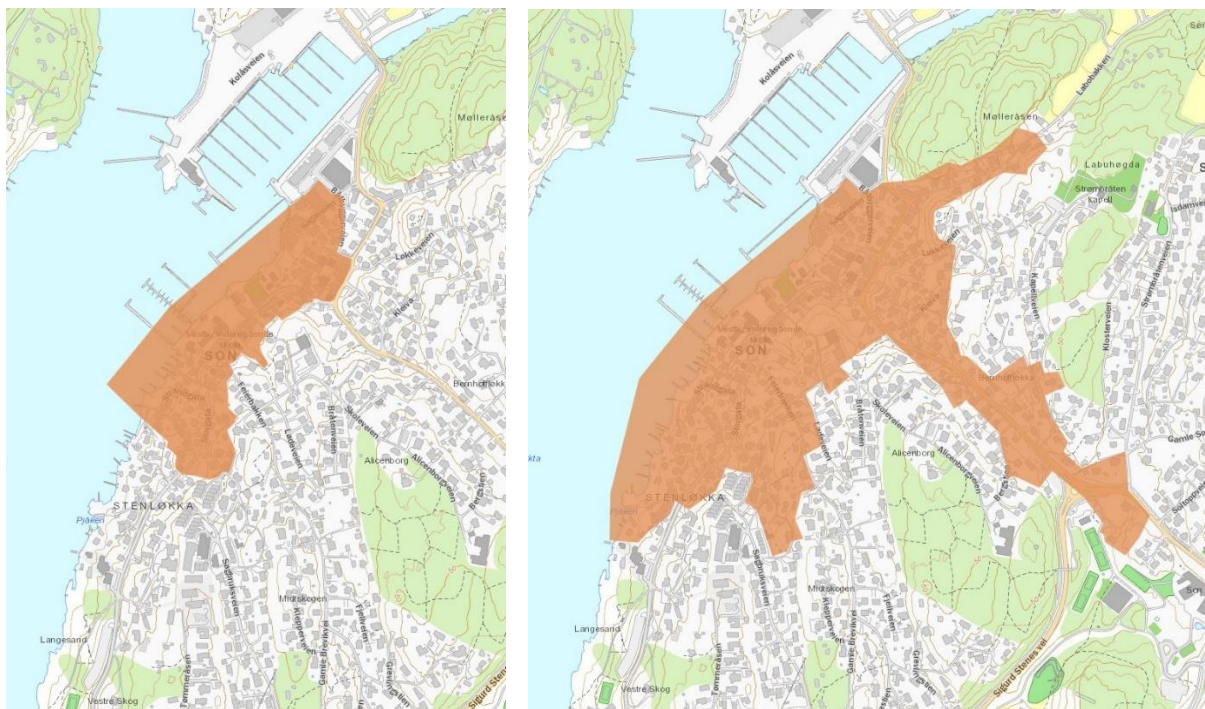
#### Riksantikvarens vurdering og konklusjon:

Riksantikvaren har tatt inn noen av fylkeskommunens forslag til tekstendringer i nasjonale interesser, beskrivelse og faglige råd. Riksantikvaren har ikke valgt å ta med faglige råd knyttet til arkeologiske undersøkelser siden Riksantikvaren ikke kan gi et råd som utløser undersøkelsesplikt i forbindelse med forvaltning av kulturmiljøet. Faglige råd for forvaltning er ikke ment å være krav ovenfor kommunen, men inngå som en del av veiledning for forvaltning av kulturmiljøet. Riksantikvaren er enig i at det er viktig å ivareta arkeologiske hensyn i forvaltning av kulturmiljøet og ønsker derfor å trekke frem at en formulering som angår kulturlag inngår under generelle råd i forslaget som ble sendt på høring. Arkeologiske hensyn ivaretas indirekte som følge av mange av de faglige rådene som er medtatt, f.eks. gjennom råd om ivaretagelse av grønnsstrukturer, gateløp og fraråding av graving og planering. Videre kan kommunen, i dialog med fylkeskommunen, utarbeide bestemmelser som angår arkeologien i reguleringsplaner for området.

Når det gjelder avgrensingen av kulturmiljøet velger Riksantikvaren å justere avgrensningen for NB!-miljøet slik at det tilsvarer kommuneplanens hensynssone for «Bevaring kulturmiljø». Det innebærer en utvidelse som også samsvarer med fylkeskommunens innspill.

Konklusjon:

- Kulturmiljøets avgrensning endres slik den bedre samsvarer med avgrensning for «Bevaring kulturmiljø» i kommuneplanen.
- Revidert kulturmiljøtekst publiseres med noen justeringer.



*Illustrasjonene viser nåværende (t.v.) og ny avgrensning (t.h.) for kulturmiljøet «Son sentrum».*