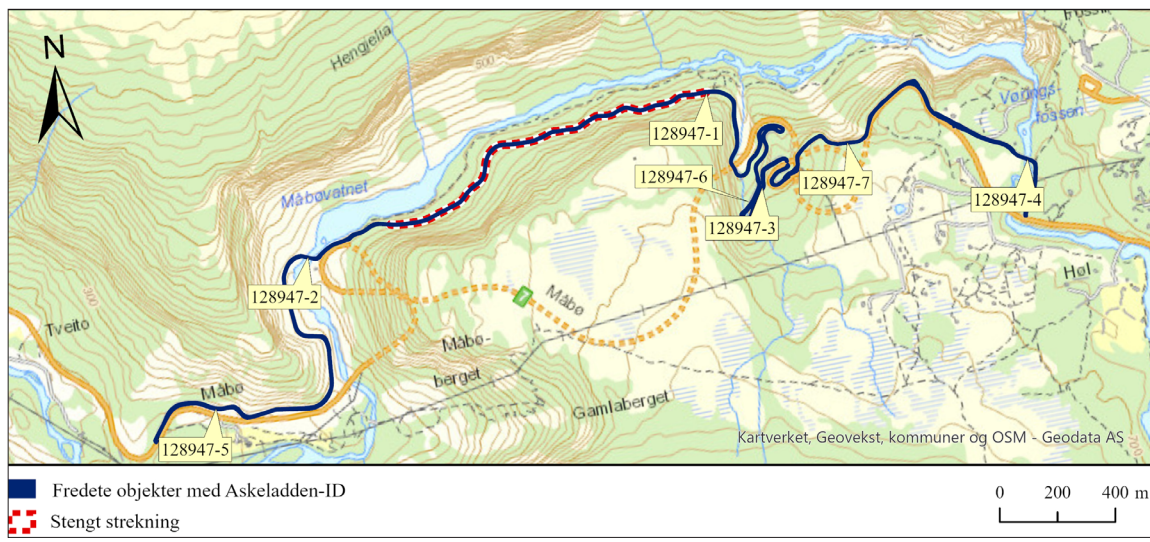


## Forskrift om fredning av statens kulturhistoriske eiendommer

## Kapittel 29. Fredete eiendommer i landsverneplan for Statens vegvesen - veganlegg

## MÅBØDALEN HOVEDVEG

**Kommune :**

4619 Eidfjord

**Askeladden-ID:**

128947

**Vegnummer:**

Nedlagt veg/Rv7

**Referanse til landsverneplan:**

169

**Omfang fredning**

Navn	Date-ring	Askeladden-ID	Koordinater fra/ Brutus-ID Euref 89, UTM 33	Koordinater til/ senter Euref 89, UTM 33
Måbødalen hovedveg	1916	128947-1	X: 70838 Y: 6723383	X: 73941 Y: 6723575
Måbø bru I	1910	128947-2	12-0523	X: 71476 Y: 6723910
Storegjel bru	1915	128947-3		X: 73065 Y: 6723846
Vøringsfoss bru	1915	128947-4	12-2565	X: 73983 Y: 6723763
Måbø gamle tunnel	1905	128947-5	X: 71058 Y: 6723461	X: 71073 Y: 6723456
Dalberg gamle tunnel	1913	128947-6	X: 73027 Y: 6723811	X: 73051 Y: 6723847
Tymberløype tunnel	1914	128947-7	X: 73349 Y: 6723945	X: 73414 Y: 6723941



## Forskrift om fredning av statens kulturhistoriske eiendommer

### Kapittel 29. Fredete eiendommer i landsverneplan for Statens vegvesen - veganlegg

#### Fredning lokalitet

- Omfang:** Fredningen omfatter vegstrekningen med bruer og tunneler, som nevnt ovenfor.
- Formål:** Formålet er å sikre og bevare vegen med bruer og tunneler som et tidstypisk eksempel på en hovedveg fra 1916, bygget i bratt terreng etter chausséprinsippet.
- Fredningen skal sikre og bevare vegens karakter, samt opplevelsen av vegen i landskapet.
- En del av vegen er rasutsatt og bevares uten aktivt vedlikehold.
- Begrunnelse:** Måbødalen hovedveg fra 1916 følger et bratt og trangt dalføre fra Fossli ved Vøringsfossen og ned til Eidfjord i Hardanger. Strekningen inngikk i riksveg 7 som er en av de viktigste øst-vest forbindelsene. Vegen hadde lang brukstid og ble nedlagt som hovedveg i 1986.
- Vegen ble anlagt etter chausséprinsippet der vegen ble bygget opp i terrenget på murer og lagt i slynger gjennom den bratte fjellsiden. Idealet var en veg med tørt dekke og slake stigninger som ga god fremkommelighet for datidens kjøretøy. Nye og mer effektive sprengningsmetoder åpnet for muligheten til å bearbeide sideterrenget og legge vegen gjennom flere tunneler.
- Naturen og utsikten gjennom dalen og ved Vøringsfossen er en turistattraksjon, og inngår i Nasjonal turistveg.
- Måbødalen hovedveg har høy samferdselshistorisk verdi.

## Forskrift om fredning av statens kulturhistoriske eiendommer

### Kapittel 29. Fredete eiendommer i landsverneplan for Statens vegvesen - veganlegg

#### MÅBØDALEN HOVEDVEG

**Koordinater:**

X: 70838 Y: 6723383 - X: 73941 Y: 6723575

**Veg-/brunummer (Brutus-ID):**

Nedlagt veg

**Datering:**

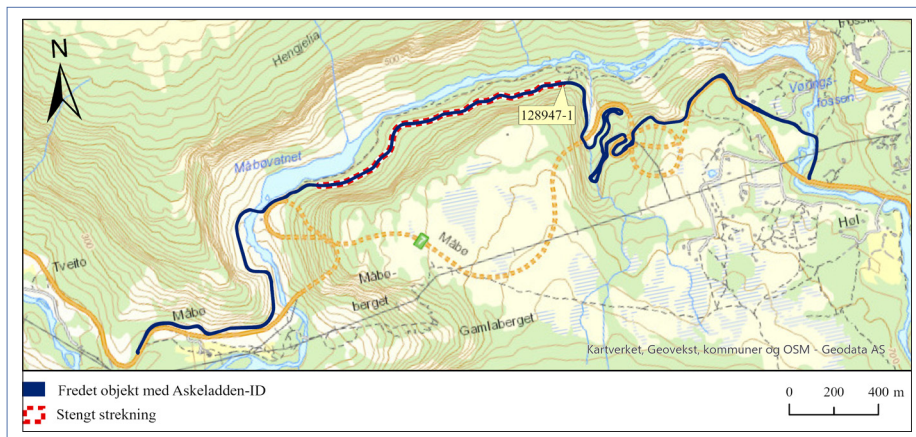
1916

**Askeladden-ID:**

128947-1

**Referanse til landsverneplan:**

169a



#### Fredning enkeltminne

**Omfang:** Fredningen omfatter vegens linjeføring med vegprofil og skråningsutslag.

Vegens linjeføring er definert av vegens horisontal- og vertikalkurvatur. I vegprofilet inngår over- og underbygning med vegbredde, vegmurer, stabbestein, rekkverk, stikkrenner og grøfter. Fredningen omfatter også rasutsatte deler av vegen. Skråningsutslaget omfatter den delen av sideterrenget som har vært endret som følge av anleggets tilpasning til det naturlige terrenget.

**Formål:** Formålet er å sikre og bevare vegens linjeføring og karakter som et eksempel på en chausséveg i bratt terreng, som har vært i bruk som hovedveg over lengre tid.

Fredningen skal sikre og bevare vegprofilet med over- og underbygning inklusiv vegbredde, tørrmurte vegmurer, stabbestein, rekkverk, stikkrenner og grøfter. Fredningen skal også sikre vegens tilpasning til landskapet.

En del av vegen er rasutsatt og bevares uten aktivt vedlikehold. Fredningen skal bevare den opprinnelige vegen selv om den dekkes av nedraste stein- og jordmasser.

**Begrunnelse:** Måbødalen hovedveg fra 1916 ble anlagt etter chausséprinsippet der vegen er bygget opp i terrenget med tørrmurte steinmurer og stabbesteiner i ytterkanten. Opprinnelig var vegen anlagt med kun ett kjørefelt, men ble senere utvidet på enkelte partier for å tilpasses to-veis-trafikk.

I det bratte Storegjelet er vegen lagt i fem svinger á 180 grader. Idealet var en veg med slak stigning for god fremkommelighet for datidens kjøretøy, men vegen er likevel bratt i enkelte partier.

Måbødalen hovedveg har høy samferdselshistorisk verdi og opplevelsesverdi.

## Forskrift om fredning av statens kulturhistoriske eiendommer

### Kapittel 29. Fredete eiendommer i landsverneplan for Statens vegvesen - veganlegg

#### MÅBØ BRU I

**Koordinater:**

X: 71476 Y: 6723910

**Veg-/brunummer (Brutus-ID):**

12-0523

**Datering:**

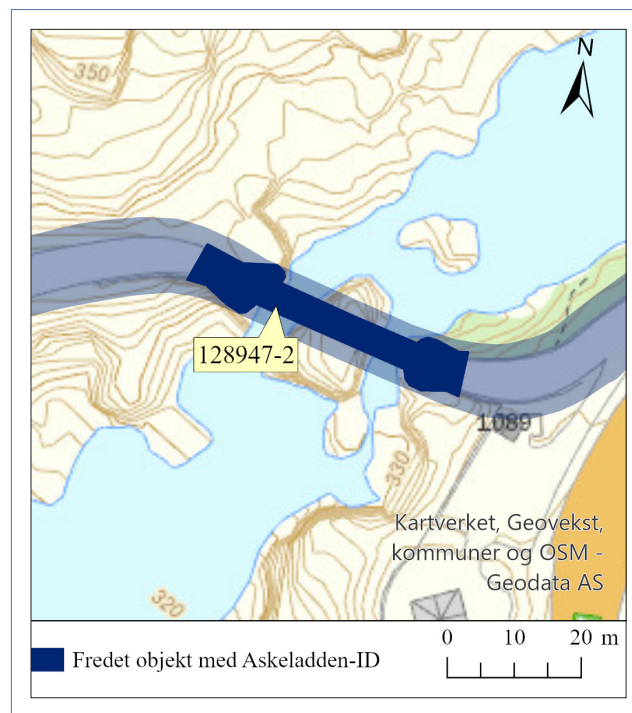
1910

**Askeladden-ID:**

128947-2

**Referanse til landsverneplan:**

169b



#### Fredning enkeltminne

- Omfang:** Fredningen inkluderer hele brukonstruksjonen med landkar og linjeføring som del av vegen. I brukonstruksjonen inngår bruhvelv, bruplate og andre konstruktive deler og utformingsdetaljer, samt rekkverk, overflater og materialbruk.
- Fredningen omfatter også bruas plassering i landskapet med støttemur og terrengtilpasninger. Med terrengtilpasning menes den delen av sideterrenget som har vært endret som følge av bruas tilpasning til det naturlige terrenget.
- Formål:** Formålet med fredningen er å sikre og bevare bruas arkitektur og hovedpreg. Fredningen skal videre sikre bruas konstruktive utforming med landkar og bruhvelv med utformingsdetaljer som fundamentering på steinblokker, rekkverk, overflater og materialbruk.
- Fredningen skal også sikre støttemur og andre tilpasninger til det naturlige terrenget og den historiske kjørevegen som brua inngår i.
- Begrunnelse:** Måbø bru fra 1910 er ei steinhvelvsbru med betongplate, og krysser elva Bjoreio med to spenn ved utløpet av Måbøvatnet. Området er preget av masse rasstein, og brua er lagt både mellom og på større steinblokker. Både de to hvelvene og sidemurene er av tørrmurt naturstein.
- Måbø bru har samferdselshistorisk verdi, og brua i landskapet har høy opplevelsesverdi.

## Forskrift om fredning av statens kulturhistoriske eiendommer

### Kapittel 29. Fredete eiendommer i landsverneplan for Statens vegvesen - veganlegg

#### STOREGJEL BRU

**Koordinater:**

X: 73065 Y: 6723846

**Veg-/brunummer (Brutus-ID):**

-

**Datering:**

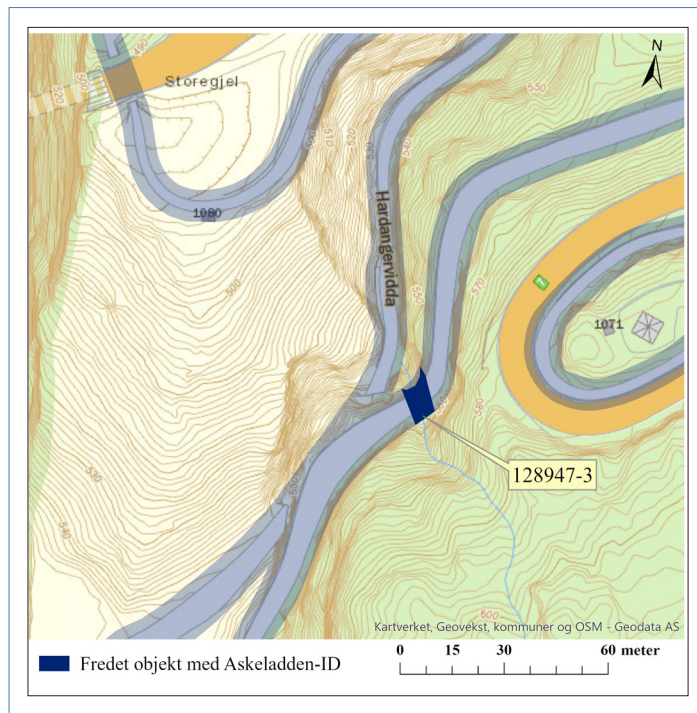
1915

**Askeladden-ID:**

128947-3

**Referanse til landsverneplan:**

169c



#### Fredning enkeltminne

Omfang:	Fredningen omfatter hele brukonstruksjonen med sidemurer og linjeføring som del av vegen.  Fredningen omfatter også bruas plassering i landskapet med tilpasninger til terrenget. Med terrengtilpasning menes den delen av sideterrenget som har vært endret som følge av bruas tilpasning til det naturlige terrenget.
Formål:	Formålet med fredningen er å sikre og bevare brua som en del av vegen. Fredningen skal ivareta bruas hovedpreg med steinheller og steinmurer i tørrmurt stein.
Begrunnelse:	Storegjel bru fra 1915 er ei steinhellebru som går over en bekk. Brua har et spenn på ca 7 meter. Sidemurene er i tørrmurt stein og betong og er 15-20 meter høye.  Storegjel bru har verdi som del av Måbødalen hovedveg.

## Forskrift om fredning av statens kulturhistoriske eiendommer

### Kapittel 29. Fredete eiendommer i landsverneplan for Statens vegvesen - veganlegg

#### VØRINGSFOSS BRU

**Koordinater:**

X: 73983 Y: 6723763

**Veg-/brunummer (Brutus-ID):**

12-2565

**Datering:**

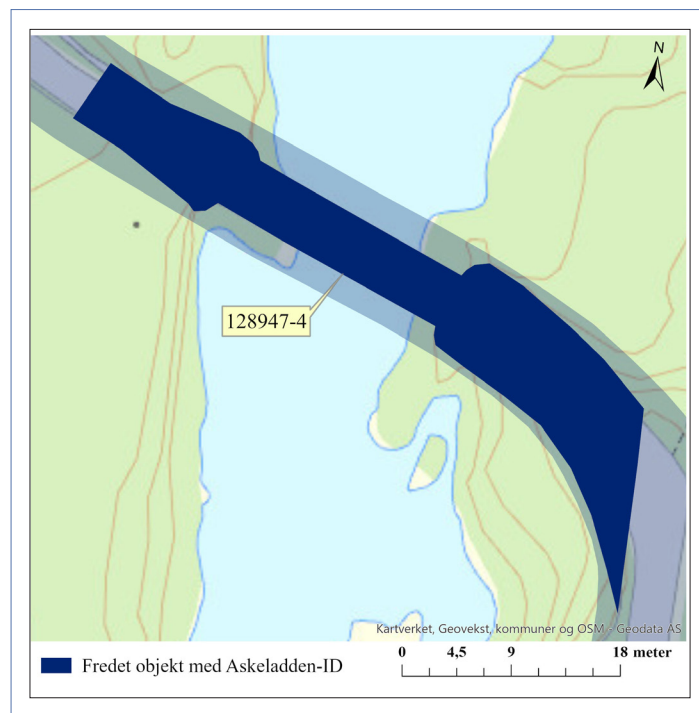
1915

**Askeladden-ID:**

128947-4

**Referanse til landsverneplan:**

169d



#### Fredning enkeltminne

**Omfang:** Fredningen omfatter hele brukonstruksjonen med landkar og linjeføring som del av vegen. I brukonstruksjonen inngår buehvelv, bruplate og andre konstruktive deler og utformingsdetaljer, samt opprinnelig rekkverk, overflater og materialbruk.

Fredningen omfatter også bruas plassering i landskapet med støttemur og terrengtilpasninger. Med terrengtilpasning menes den delen av sideterrenget som har vært endret som følge av bruas tilpasning til det naturlige terrenget.

**Formål:** Formålet med fredningen er å sikre og bevare bruas arkitektur og hovedpreg. Fredningen skal videre sikre bruas konstruktive utforming med landkar, buehvelv, steinstabbe, utformingsdetaljer som forskjellig bredde i støttemur, overflater og materialbruk.

Fredningen skal også sikre støttemur og andre tilpasninger til det naturlige terrenget og den historiske kjørevegen som brua inngår i.

**Begrunnelse:** Vøringsfoss bru fra 1915 er ei steinhvelvbru med betongplate, og krysser elva Bjoreio i ett spenn. Brua er oppført i tørmurt stein med huggen murt stein i hvelvet. Brua er tilpasset ett kjørefelt.

Vøringsfoss bru har høy samferdselshistorisk verdi. Brua i landskapet har høy opplevelsverdi.

## Forskrift om fredning av statens kulturhistoriske eiendommer

### Kapittel 29. Fredete eiendommer i landsverneplan for Statens vegvesen - veganlegg

#### MÅBØ GAMLE TUNNEL

**Koordinater:**

X: 71058 Y: 6723461 - X: 71073 Y: 6723456

**Veg-/brunummer (Brutus-ID):**

-

**Datering:**

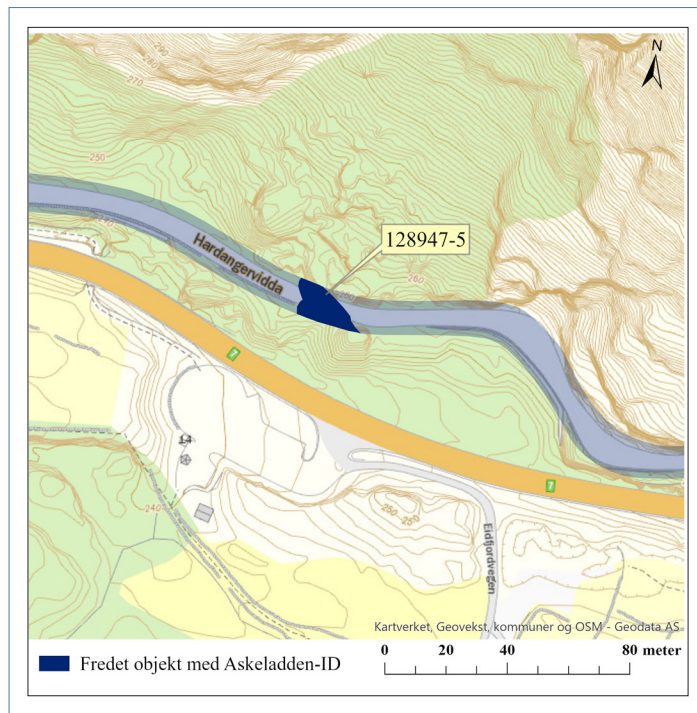
1905

**Askeladden-ID:**

128947-5

**Referanse til landsverneplan:**

169e



#### Fredning enkeltminne

- Omfang:** Fredningen omfatter hele tunnelen inkludert tunnelverrsnitt med veglinje.
- Formål:** Formålet er å sikre og bevare tunnelen som del av vegen. Fredningen skal også sikre sideområdet som del av ei stor steinblokk.
- Begrunnelse:** Måbø gamle tunnel, som er kun 1,5 meter lang, er sprengt gjennom ei stor steinblokk av hard bergart. Tunnelverrsnittet har blitt strosset (utvidet) for å tilpasses større kjøretøy og tovegstrafikk.
- Tunneler gjennom steinblokker forekommer sjelden. Måbø gamle tunnel har derfor samferdselshistorisk verdi og opplevelsesverdi.

## Forskrift om fredning av statens kulturhistoriske eiendommer

### Kapittel 29. Fredete eiendommer i landsverneplan for Statens vegvesen - veganlegg

#### DALBERG GAMLE TUNNEL

**Koordinater:**

X: 73027 Y: 6723811 - X: 73051 Y: 6723847

**Veg-/brunummer (Brutus-ID):**

-

**Datering:**

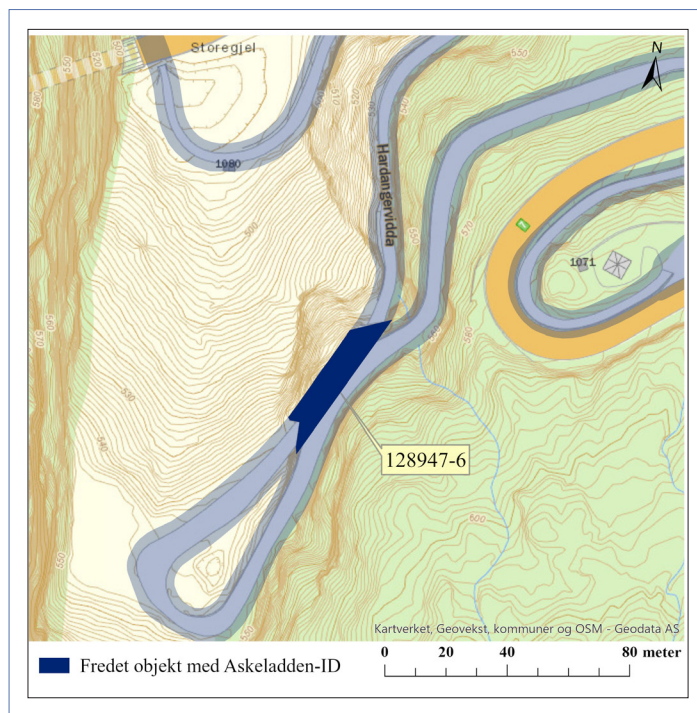
1913

**Askeladden-ID:**

128947-6

**Referanse til landsverneplan:**

169f



#### Fredning enkeltminne

**Omfang:** Fredningen omfatter hele tunnelen inkludert tunnelverrsnitt med veglinje og tunnelportaler.

Fredningen omfatter også tunnelens sideområde med terrengtilpasninger og tunnelåpning som utsprengt del av fjellveggen. Med terrengtilpasning menes den delen av sideterrenget som har vært endret som følge av anleggets tilpasning til det naturlige terrenget.

**Formål:** Formålet er å sikre og bevare en tidstypisk fjelltunnel med utsprengt tunnelprofil. Fredningen skal også sikre portalområdet med sideområde.

**Begrunnelse:** Dalbergtunnelen fra 1913 er en kort fjelltunnel som inngår i et bratt fjellparti der portalåpninger er del av det utsprengte tunnelprofilet. Tunnelen var opprinnelig tilpasset envegstrafikk men er utvidet noe.

Dalbergtunnelen har samferdselshistorisk verdi og verdi som del av Måbødalen hovedveg.



## Forskrift om fredning av statens kulturhistoriske eiendommer

### Kapittel 29. Fredete eiendommer i landsverneplan for Statens vegvesen - veganlegg

#### TYMBERLØYPE TUNNEL

**Koordinater:**

X: 73349 Y: 6723945 - X: 73414 Y: 6723941

**Veg-/brunummer (Brutus-ID):**

-

**Datering:**

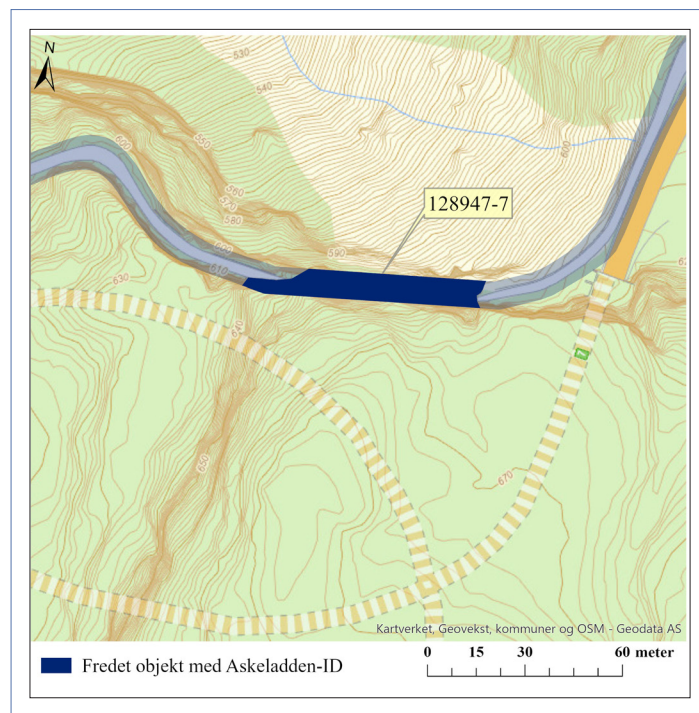
1914

**Askeladden-ID:**

128947-7

**Referanse til landsverneplan:**

169g



#### Fredning enkeltminne

**Omfang:** Fredningen omfatter hele tunnelen inkludert tunnelverrsnitt med veglinje og tunnelportaler.

Fredningen omfatter også tunnelens sideområde med terrengtilpasninger og tunnelåpning som utsprengt del av fjellveggen. Med terrengtilpasning menes den delen av sideterrenget som har vært endret som følge av anleggets tilpasning til det naturlige terrenget.

**Formål:** Formålet er å sikre og bevare en tidstypisk fjelltunnel med utsprengt tunnelprofil. Fredningen skal også sikre portalområdet med sideområde.

**Begrunnelse:** Tymberløype tunnel fra 1914 er en kort fjelltunnel som inngår i et bratt fjellparti der portallåpninger er del av det utsprengte tunnelprofil. Tunnelen har to lysåpninger på siden, som motvirker at tunnelen er mørk. Slike lysåpninger er typisk for de eldste tunnelene.

Tymberløype tunnel har høy samferdselshistorisk verdi og verdi som del av Måbødalen hovedveg.