

Forskrift om fredning av statens kulturhistoriske eiendommer

Kapittel 30. Fredete eiendommer i landsverneplan for Statens vegvesen - bruer

BREVIK BRU**Kommune:**

3813 Bamble/3806 Porsgrunn

Askeladden-ID:

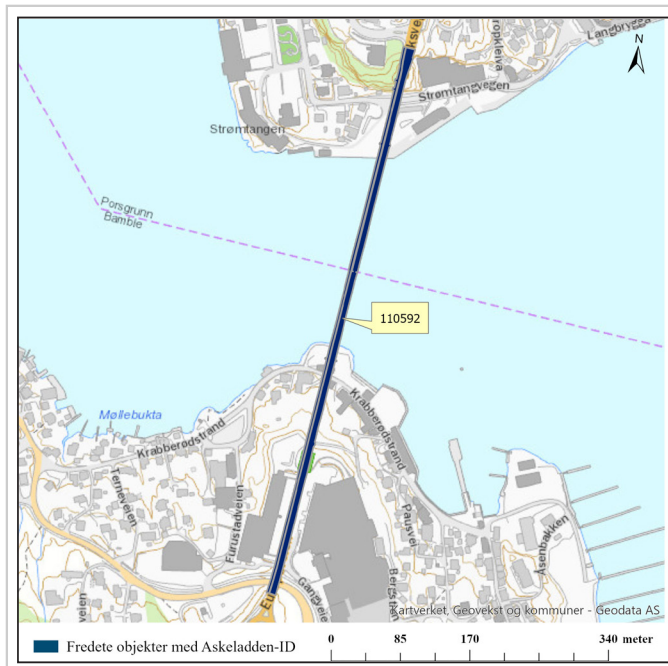
110592

Veg/brunnr:

Rv. 354/08-0580

Referanse til landsverneplan:

55

**Omfang fredning**

Navn	Datering	Askeladden-ID	Brutus-ID	Koordinater senter Euref 89, UTM 33
Brevik bru	1962	110592	08-0580	X: 195785 Y: 6557554

Fredning lokalitet

Omfang: Fredningen omfatter brua som nevnt ovenfor.

Formål: Formålet med fredningen er å sikre og bevare bruas arkitektur og hovedpreg som hengebru fra 1962. Formålet er videre å sikre opplevelsen av brua i landskapet.

Begrunnelse: Brevik bru er en hengebru med stålfagverk og med to tårn i betong, og den krysser over Frierfjorden. Brua var en del av hovedvegen til Sørlandet, og avløste en tidligere ferjestrekning. Hovedvegen til Sørlandet gikk omtrent her ved Brevik helt fra slutten av 1600-tallet.

Brevik bru var en av de første stive hengebruene med fagverk i avstivningsbæreren som ble oppført i Norge. Denne brutypen ble i de påfølgende årene mye brukt for å oppnå fergefri kryssing av fjorder og større elver.

Bruas utforming er godt tilpasset landskapsrommet og har stor symbolverdi. Brua har også samferdselshistorisk verdi.



Forskrift om fredning av statens kulturhistoriske eiendommer

Kapittel 30. Fredete eiendommer i landsverneplan for Statens vegvesen - bruer

BREVIK BRU

Koordinater:

X: 195785 - Y: 6557554

Veg-/brunummer (Brutus-ID):

Rv. 354/08-0580

Datering:

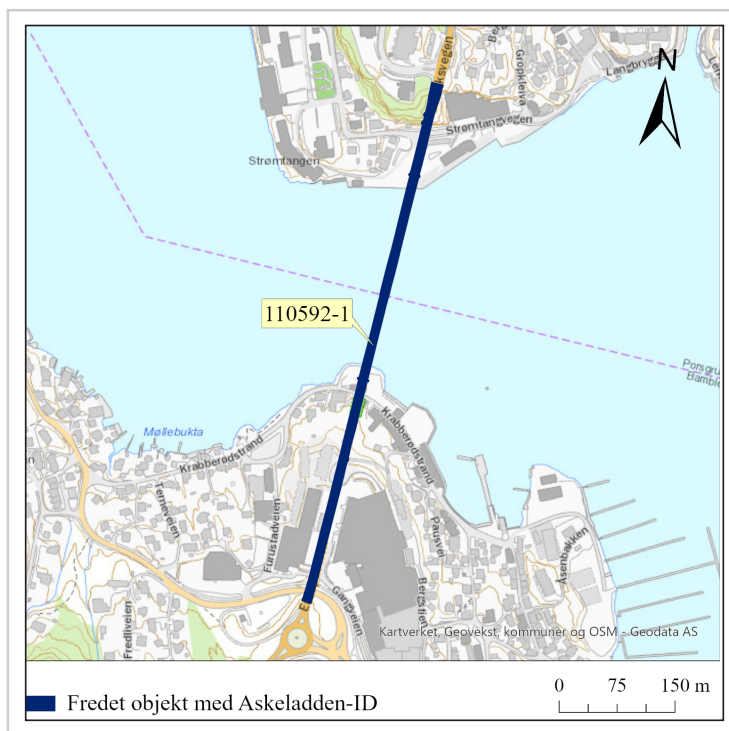
1962

Askeladden-ID:

110592-1

Referanse til landsverneplan:

55



Fredning enkeltminne

Omfang: Fredningen omfatter hele brukonstruksjonen med landkar og linjeføring som del av vegen. I brukonstruksjonen inngår tårn, hengekabler, pilerer, avstivningsbærere, brubane, viadukter, kantdrager og andre konstruktive deler og utformingsdetaljer, samt opprinnelig rekkverk overflater og materialbruk.

Fredningen omfatter også bruas plassering i landskapet med landkar og terrengetilpasninger. Med terrengetilpasning menes den delen av sideterrenget som har vært endret som følge av bruas tilpasning til det naturlige terrenget. Fredningen omfatter ikke stålskinne påmontert på innsiden av opprinnelig rekkverk, forhøyet hoppsikkert rekkverk og rekkverk mellom vegbane og fortau.

Formål: Formålet med fredningen er å sikre og bevare bruas arkitektur og hovedpreg.

Fredningen skal sikre bruas konstruktive utforming med tårn, hengekabler, pilerer, avstivningsbærere, brubane, viadukter, kantdrager og landkar. I dette inngår bruas arkitektoniske uttrykk med opprinnelig rekkverk, utformingsdetaljer som betongelement ved innfesting av kabler, overflater og materialbruk. Fredningen skal også sikre landkar og andre tilpasninger til det naturlige terrenget.

Begrunnelse: Brevik bru fra 1962 er en 677 meter lang hengebru med to tårn med avstivningsbærere i stålfagverk, hovedspenn på 272 meter og seilingshøyde 45 meter. Da brua ble oppført, var den Nord-Europas lengste hengebru. I det store landskapsrommet framstår brua som slank og godt tilpasset landskapet ved at den går over i viadukter på begge landsidene. Brua har arkitektonisk og samferdselshistorisk verdi.