

Forskrift om fredning av statens kulturhistoriske eiendommer

Kapittel 30. Fredete eiendommer i landsverneplan for Statens vegvesen - bruer

TROMSØBRUA

Kommune:

5401 Tromsø

Askeladden-ID:

110551

Veg/brunnr:

Fv. 862 /19-0511

Referanse til landsverneplan:

113

**Omfang fredning**

Navn	Datering	Askeladden-ID	Brutus-ID	Koordinater/senter Euref 89, UTM 33
Tromsøbrua	1960	110551	19-0511	X: 654178 Y: 7732038

Fredning lokalitet

Omfang:

Fredningen omfatter brua som nevnt ovenfor.

Formål:

Formålet med fredningen er å sikre og bevare bruas arkitektur og hovedpreg som Norges eldste fritt frambygd bru i betong fra 1960 og et sentralt landemerke i Tromsø.

Formålet er videre å sikre opplevelsen av brua i landskapet.



Forskrift om fredning av statens kulturhistoriske eiendommer

Kapittel 30. Fredete eiendommer i landsverneplan for Statens vegvesen - bruer

Begrunnelse:

Tromsøbrua som går over Tromsøysundet, har høy samferdselshistorisk verdi som den første brua i Norge bygd etter et fritt frambygg konstruksjonsprinsipp. Brutypen var økonomisk godt egnet for lengre bruer, og mange bruer ble senere bygget etter dette prinsippet for å erstatte tidligere ferjestrekninger langs kysten.

Brua med sin slanke utforming har en arkitektur som er godt tilpasset et stort landskapsrom. Sammen med Ishavskatedralen og Tromsdalstinden utgjør brua et landemerke med stor symbolverdi og er en viktig del av Tromsø bys identitet.

Forskrift om fredning av statens kulturhistoriske eiendommer

Kapittel 30. Fredete eiendommer i landsverneplan for Statens vegvesen - bruer

TROMSØBRUA

Koordinater:

X: 654178/ Y: 7732038

Veg-/brunummer (Brutus-ID):

Fv. 862 /19-0511

Datering:

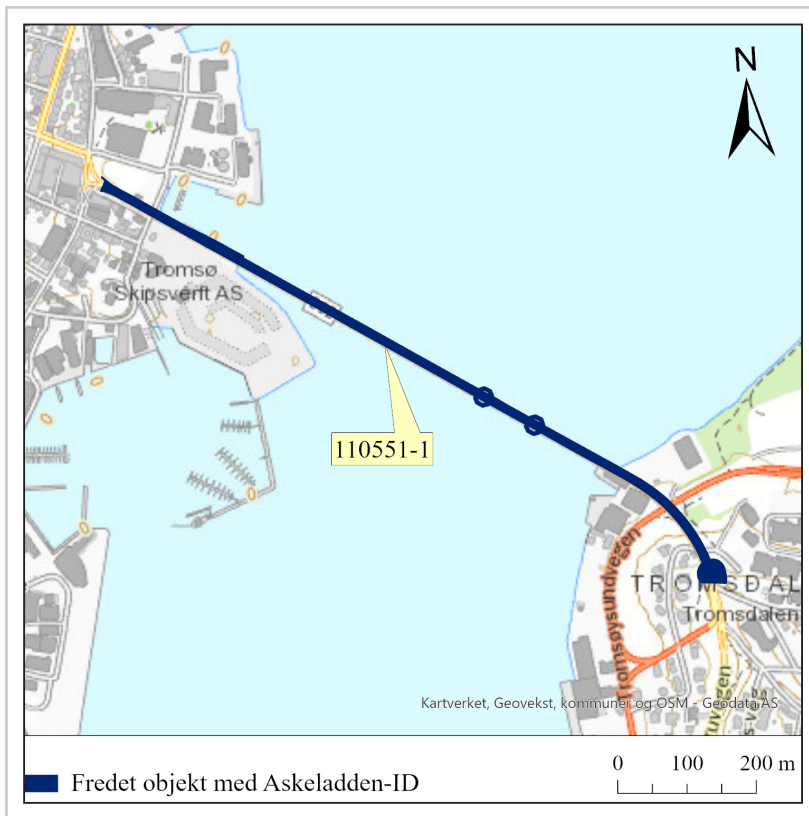
1960

Askeladden-ID:

110551-1

Referanse til landsverneplan:

113



Fredning enkeltminne

Omfang: Fredningen omfatter hele brukonstruksjonen med spenninndeling og landkar, samt bruas linjeføring som del av vegen. I brukonstruksjonen inngår pilarer, påhengte gangbaner, brukasse, kantbjelke og andre konstruktive deler og utformingsdetaljer, samt opprinnelig rekkverk, overflater og materialbruk. Fredningen omfatter ikke forhøyet hoppsikkert rekkverk og rekkverk mellom vegbane og fortau.

Fredningen omfatter også bruas plassering i landskapet med landkar og terrengtilpasning. Med terrengtilpasning menes den delen av sideterrenget som har vært endret som følge av anleggets tilpasning til det naturlige terrenget.

Formål: Formålet med fredningen er å sikre og bevare bruas arkitektur og hovedpreg.

Fredningen skal sikre bruas konstruktive utforming med pilarer, påhengte gangbaner, brukasse, kantbjelke og landkar. I dette inngår bruas arkitektoniske uttrykk med utformingsdetaljer som slanke pilarer, overflater og materialbruk.

Fredningen skal også sikre bruas plassering i landskapet med tilpasninger til det naturlige terrenget ved landkaret og vegsystemet som brua inngår i.

Forskrift om fredning av statens kulturhistoriske eiendommer

Kapittel 30. Fredete eiendommer i landsverneplan for Statens vegvesen - bruer

Begrunnelse:

Tromsøbrua fra 1960 er ei kassebru i betong på 1016 meter med 58 spenn og seilingshøyde på 38 meter. Brua går innover landsiden med forlengete landkar i betong. Brua ble utformet av ingeniør Andreas Aas-Jakobsen i samarbeid med arkitekt Erling Viksjø. Brua med sin slanke utforming har en arkitektur som er godt tilpasset et stort landskapsrom.

Brua har høy samferdselshistorisk verdi som den første brua i Norge bygd etter et fritt frambygg konstruksjonsprinsipp. Ei fritt frambygg-bru er konstruert etter prinsippet om å bygge ut fra brukassen uten understøttelse under bygging. Brutypen var økonomisk godt egnet for lengre bruer, og mange bruer ble senere bygget etter dette prinsippet.

Sammen med Ishavskatedralen og Tromsdalstinden utgjør brua et landemerke med stor symbolverdi, og er en viktig del av Tromsø bys identitet.