



LÅVEN PÅ TOMTA, PEISTORPET/PIESALA

SAMMENDRAG

Dokumentasjonsvedlegg 1 av 2 til fredning av låven på Tomta, Peistorpet.

Låven på Tomta er et eksempel på en skogfinsk gårdsbygning. Låven ble sammenbygget av tre eldre låvebygninger på 1840-tallet, og inneholder en rekke rissede magiske symboler som skulle beskytte eiendom, folk og fe.

Gardsfolket har benyttet låven til overnatting for seg selv og reisende, særlig i forbindelse med sesongarbeid.

Riksantikvaren

Seksjon for fredning og verneplaner

LÅVEN PÅ TOMTA, PEISTORPET

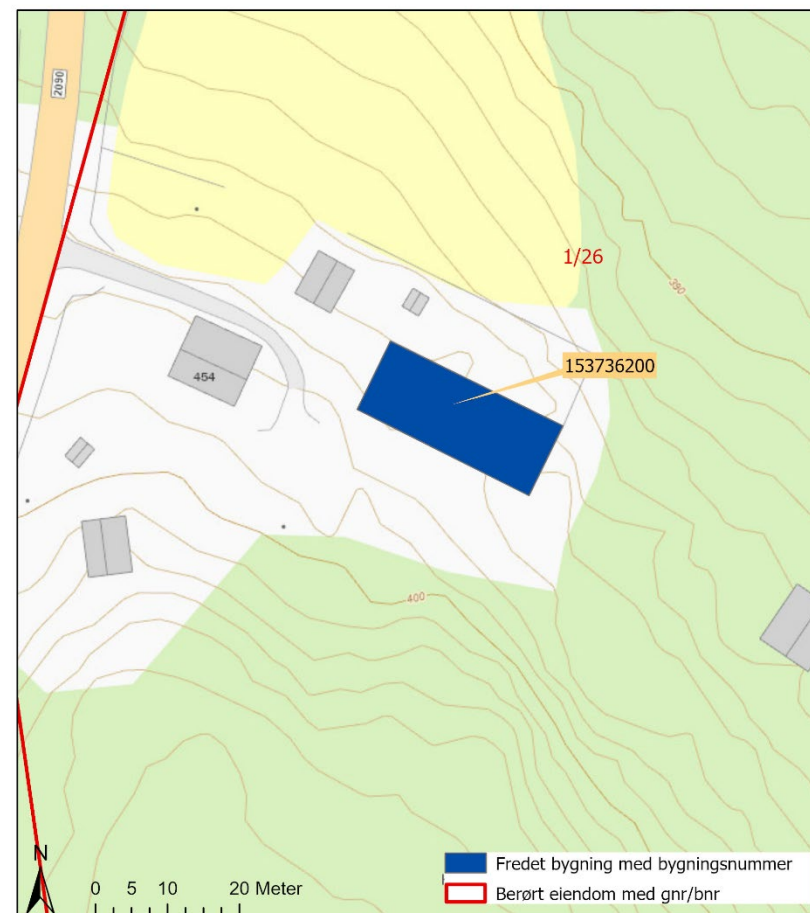
Kulturminne-ID	242575	GNR./BNR.	1/26
Adresse	Peistorpvegen 454		
	Åsnes kommune		

Låven på Tomta, Peistorpet består av tre deler som ble flyttet til dagens plassering og satt sammen til ett bygg etter en brann på gården rundt 1840-tallet. Gårdens historie er eldre og strekker seg i hvert fall tilbake til slutten av 1600-tallet. Det er ikke kjent hvor de ulike bygningene ble hentet i forbindelse med oppføring.

De tre delene er alle laftet og overbygget med et felles tak, taket støttes av en svalgang, som er kledd med stående og liggende panel. Bygningen inneholder en rekke spor av tidligere konstruksjoner som tak. Opprinnelig har taket vært teknet med stikker.

Låven har en uvanlig stor mengde magiske symboler risset inn i treverket, særlig på og rundt åpninger og innganger til låven. De magiske symbolene skulle ha en beskyttende funksjon.

Bruken av slike symboler og sjamanistisk magi er en skogfinsk tradisjon, som ble brukt langt inn i moderne tid, men vi vet ikke eksakt i hvor stor grad de ble benyttet, og om de ble benyttet på samme måte, helt tilbake til den tidligste innvandringen. De magiske symbolene vi har igjen i dag stammer i hovedsak fra midten av 1800-tallet og framover mot 1900-allet. Det er også fra denne perioden vi har flest bygninger bevart. Kulturminneverdiene ble



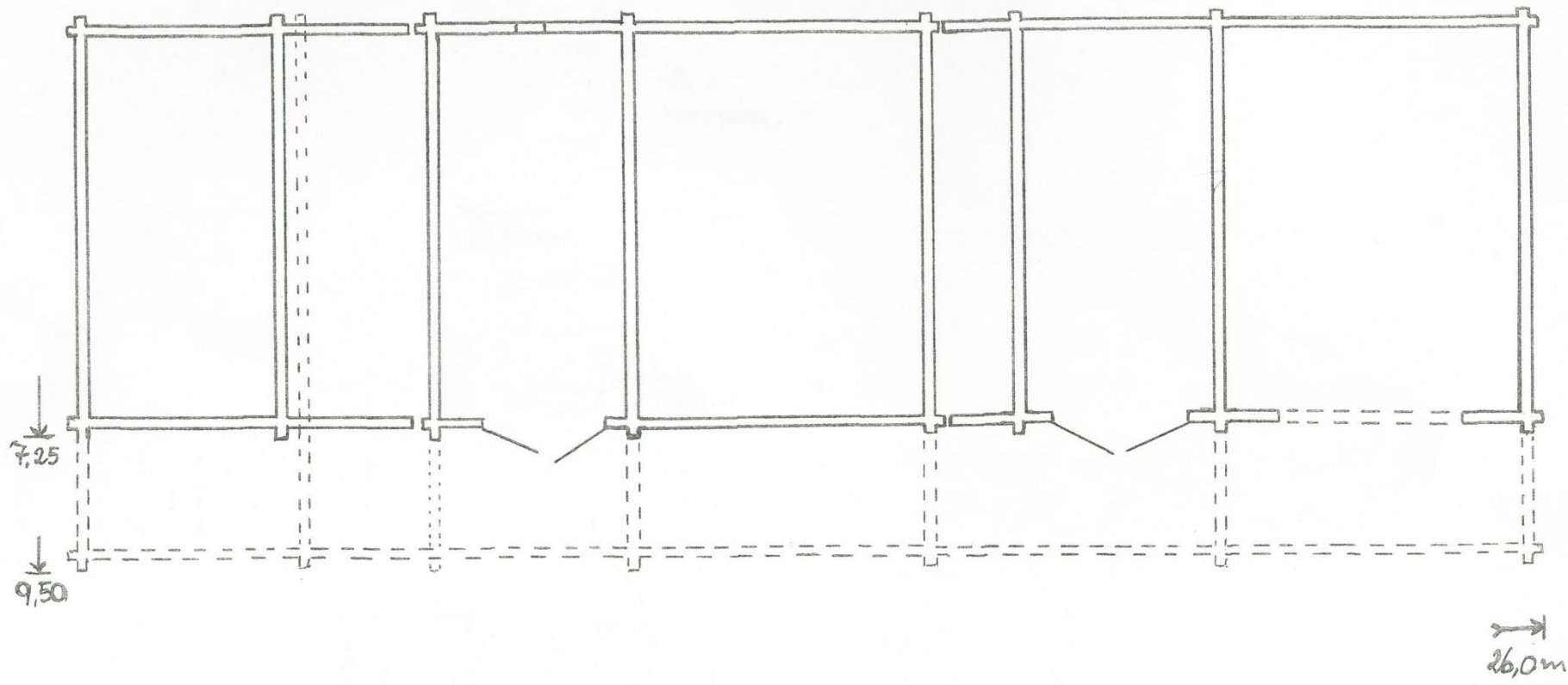
første gang registret av Skogfinske interesser Norge i 2007, et arbeid i regi av Åsnes kommune.

I årene 2014-2023 ble det gitt en rekke tilskudd til sikring, og senere istandsetting av låven. Låven er gravd ut, drenert, rettet opp og det er byttet



stokker, tettete hull i vegg, byttet vindu og tilført panel som værhud og lagt nytt tak. I alt er det gitt tilskudd på 7,7 millioner kroner, og prosjektet ble gjennomført noe rimeligere.

Bakgrunnen og begrunnelsen for tilskuddene og fredningssaken er låvens plass som et sentralt skogfinsk kulturminne.



Låve
Tomta, Peistorpet
Åsnes Finnskog
11/4 2016
Birger Nesholen

→
26,0m

1:100



Foto: Berit Rønsen, Riksantikvaren





Foto: ooyhag/RA



Foto: ooyhag/RA



Foto: ooyhag/RA

DE MAGISKE SYMBOLENE PÅ LÅVEN - TRO OG TRADISJON

Den skogfinske befolkningen har hatt en rekke tro og tradisjoner som har vært ulik den norske og svenske majoritetsbefolkningen. En av disse tradisjonene er bruken av innrissede magiske symboler, som skal ha opphav i sjamanistisk natur- og virkelighetsoppfatning. Symbolene finnes i stor grad på driftsbygninger og badstuer og er oftest plassert rundt døråpninger. På noen bygninger er tegnene tilsynelatende vilkårlig plassert. Det kan forklares med gjenbruk av bygninger og bygningsdeler, som har flyttet de merkede delene fra sin opprinnelige plassering.

De magiske symbolene er både fruktbarhetssymboler som skulle sikre gode avlinger, og beskyttende symboler, som skulle verne mot overnaturlige skapninger så vel som uærlige mennesker. Det forklarer også plasseringen av symbolene på gårdens økonomiske ressurser. Foruten røykbadstuer som også ble benyttet til barnefødsler. En driftsbygningstype det er lite symboler på er fjøs. Det har blitt forklart med at fjøs er en bygningstype med et relativt kort livsløp og at dagens fjøs er kommet til etter at bruk av magiske symboler hadde forsvunnet. I andre sammenhenger kan magiske symboler ha forsvunnet i forbindelse med modernisering og mekanisering av jordbruket, som gav behov for større åpninger til redskap.

De fleste symbolene er risset med kniv i tre, mens noen er hugget i stein. Kvaliteten varierer og det finnes også eksempler på bruk av andre måter å fremstille de magiske symbolene, men som ikke har tålt vær og vind. På Låven på Tomta, Peistorpet later tradisjonen med magiske symboler å være

avløst med rissinger og senere bruk av blyant og penn til å skrive navn og hilsener.

En rekke symboler går igjen i skogfinsk kultur og vi finner flere av dem på låven på Tomta, Peistorpet.



Pentagrammet

Pentagrammet er det mest utbredte symbolet og benyttes også av andre kulturer. Blant annet er det symbol på menneske og skal være det eldste kristen symbolet.

Avhengig av retningen det er

vendt, med en eller to tagger vendt opp er det positivt (en) eller negativt (to) ladet. I skogfinsk sammenheng er det nær utelukkende alle pentagrammer vendt med en tagg opp.



Foto: ooyhag/RA

Hender

Hender er også et vanlig symbol vi finner i forbindelse med skogfisk bosetning. Hendenes kompleksitet og størrelse gjør at de oftest finnes på større slette flater som dører. Hender er et stoppsymbol.



Foto: ooyhag/RA

Kors

Kors er en type magisk symbol som en ofte finner i ulike varianter på skogfinske bygninger. Kristne kors og Andreaskorset er vanlige, men hakekors og solkors forekommer i ulike varianter.

Andre former og figurer

Foruten de overnevnte finnes det en rekke andre geometriske figurer i stjerneform/ snøkrystall, rombeformer og muruspjell.

En annen type innriss er av skikkelser av figurer, mer eller mindre naturo. På låven er det risset en rekke skikkelser og hester. Som vist på bildet under.



Foto: ooyhag/RA



Foto: ooyhag/RA



Foto: ooyhag/RA



Foto: ooyhag/RA



Foto: ooyhag/RA



Foto: ooyhag/RA

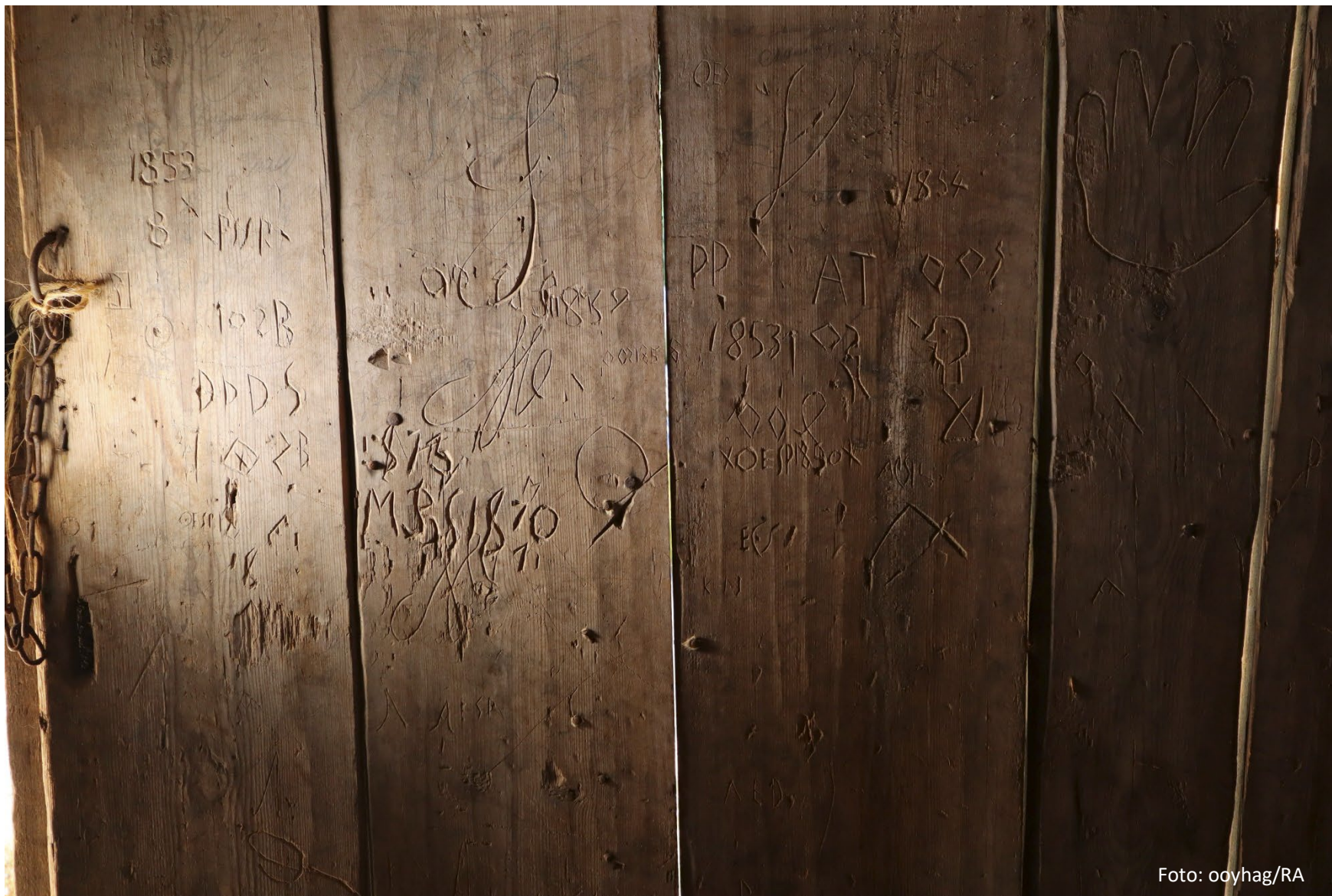


Foto: ooyhag/RA



Foto: ooyhag/RA





Foto: ooyhag/RA



Foto: ooyhag/RA



Foto: ooyhag/RA



Foto: ooyhag/RA



Foto: ooyhag/RA



Skanska Ingredning 17
18 1/2 m 10 m 10 1/2 m 10 m
mitten för den 9-10 - juni

S. Sjöberg

6



FREDNING AV SKOGFINSKE KULTURMINNER

Fredning av skogfinske kulturminner er en del av Riksantikvarens satsning på kulturminner knyttet til nasjonale minoriteter som startet i 2016. Arbeidet hadde et forprosjekt i årene 2004-2006. Arbeidet med økt representativitet blant fredete kulturminner har pågått i lengre tid, men arbeid knyttet til de nasjonale minoritetene ble satt på dagsorden ved ratifikasjonen av Europarådets rammekonvensjon om beskyttelse av nasjonale minoriteter.

Den faglige interessen for skogfinske kulturminner har imidlertid en lengre historie hos Riksantikvaren. Arkivene viser flere skogfinske kulturminner som er registrert allerede før andre verdenskrig. Imidlertid synes interessen å være knyttet til byggeskikk, og særlig røykstuer, som et regionalt uttrykk og

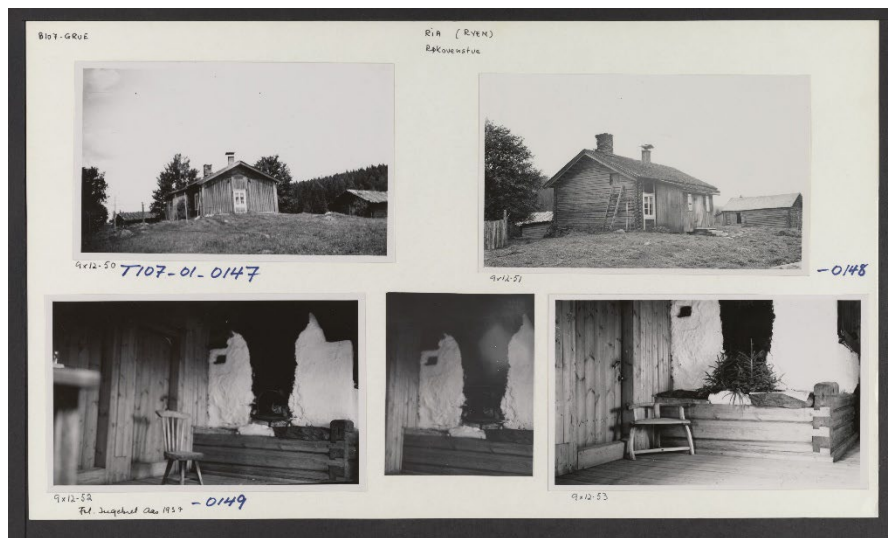


Foto: Riksantikvaren 1 Ria i Grue Fotografert i 1937

ikke knyttet til skogfinnene som en etnisk minoritet i Norge.

Riksantikvaren ble oppmerksom på låven på Tomta, Peistorpet på grunn av en henvendelse/bekymringsmelding fra Terje Bredvold i Skogfinske interesser Norge. Låven på Tomta, Peistorpet ble innlemmet i utvalget for fredningen av skogfinske kulturminner i samråd med Innlandet fylkeskommune, tidligere Hedmark fylkeskommune, og Skogfinsk museum. Utvalget består av til sammen elleve kulturminner.



Foto: Riksantikvaren 2 Østberget, røykstue og låve

Riksantikvaren understreker at nye kulturminner kan vurderes for fredning blant annet for å ivareta en større geografisk bredde. Utvalget av skogfinske kulturminner for fredning er ment å representere sentrale deler av skogfinsk kultur og tradisjon slik de er bevart i Norge. Blant annet viser de eksempler på hvordan en tradisjonell skogfinsk gård kunne framstå rundt 1900-tallet.

Låven på Tomta tilfører utvalget en viktig dimensjon ved at den gjelder et sted det knytter seg minner, tro og tradisjon gjennom den utstrakte bruken av magiske symboler på bygningen.

SKOGFINNER- OPPRINNELSE, INNVANDRING OG BOSETNING

De fleste skogfinnerne har sitt opphav i landskapet Savolax i Finland, mot grensen til Karelen. Utvandringen til Skandinavia startet rundt midten av 1500-tallet og pågikk i vel hundre år. De tidligste bosettingene kom i

Gästrikland og Hälsingland lengst øst i Sverige og spredte seg nordover og vestover til Ångermanland, Dalarna og Värmland, og fram mot midten av 1600-tallet over grensen til Norge. Finland



Kilde: [Wikipedia.org/wiki/Svedjebruk](https://www.wikipedia.org/wiki/Svedjebruk) 1

var fram til 1809 «den östra rikshalvan» av Sverige, slik at det var først med bosettingene på norsk side av grensen at det ble utvandring fra det svenske riket. De første bosettingene på norsk side kom på Finnskogen, ved Røgden på Grue Finnskog, men skogfinnerne spredte seg raskt til store deler av Østlandet, og allerede på 1640-tallet var det skogfinner så langt vest som i Hurdal.¹

Det var sammensatte årsaker til utvandringen fra Finland, men de store granskogene i Skandinavia var åpenbart det som lokket mange til å flytte til nye områder for å kunne fortsette å drive svedjebruk i stor skala.

Fra midten av 1500-tallet var det i Sverige en politikk som ga skattefrihet i opptil sju år for de som tok opp nye boplasser. Dette fungerte som pull-faktorer. Hertug Karl av Värmland (senere Karl IX) inviterte spesielt finner til å bosette seg i de store skogområdene. En medvirkende årsak til utvandringen fra Finland var også Klubbekrigen langs grensen til Russland og uår, som fungerte som pushfaktorer for migrasjonen.

FINNEMANNTALLET 1686

I 1686 gjennomførte norske myndigheter en folketelling av alle skogfinner i Norge, for å få oversikt over den finske befolkningen og konsekvenser av den. Finnemantallet var i så måte mer utfyllende enn en ordinær folketelling og er i dag en sentral kilde til den skogfinske befolkningens liv på slutten av 1600-tallet.

¹ Framrykkingsteorien er omdiskutert og Hurdal har også vært pekt på som det første bosetningsstedet for skogfinnerne.

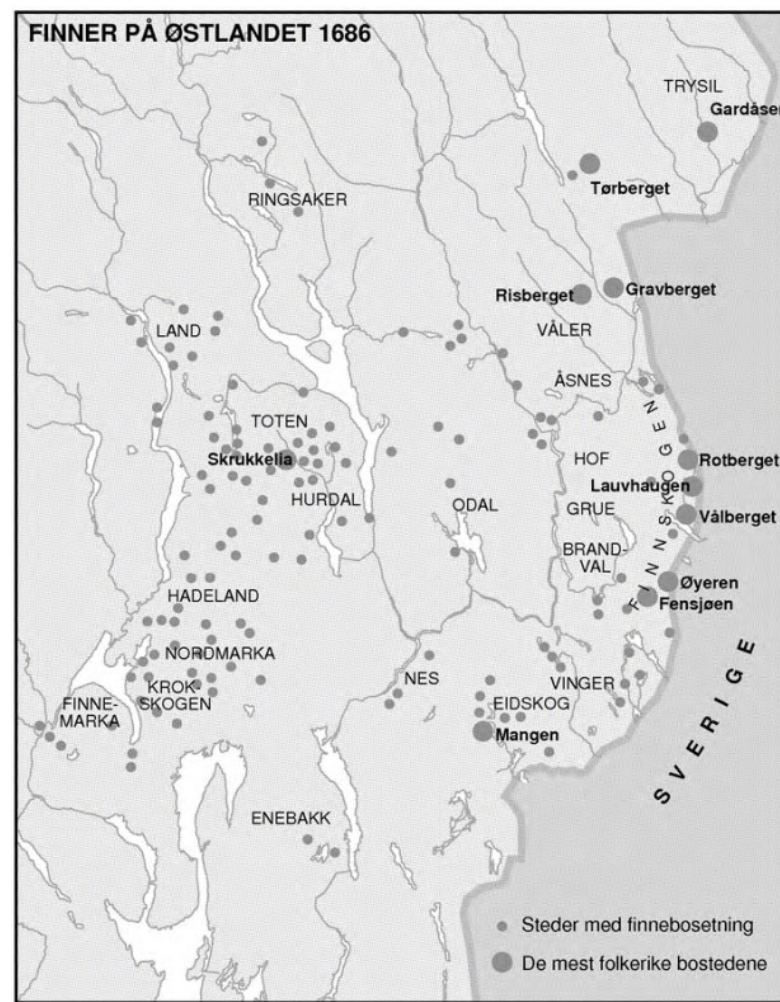
Finnemantallet viser 1.250 finner fordelt i områder på Østlandet. Det er rimelig å anta at ikke hele befolkningen ble registrert i manntallet.

Bosettingene var klart tettest i skogområdet langs riksgrensen mellom Eidskog og Trysil, men kartet viser også den store spredningen av bosettinger i barskogområder over store deler av Østlandet, med flere store tyngdepunkter i Oppland og Akershus; som Nordmarka, Krokaskogen, Hadeland, Hurdal og Toten, og Finnemarka i Buskerud.

Finnemantallet var et av flere tiltak fra statens side på 1600. Forordningen av 1648, som ble gjentatt i 1673, krevd fast bosettelse, skatt og skylde av finnene, som av de øvrige undersåttene. I det er ligger et svedjeforbud, men det skal aldri ha blitt praktisert på samme måte som i tilsvarende forbud fra Sverige i 1647.

Finnemantallet viser at relasjonen mellom skogfinnene og majoritetsbefolkningen hovedsakelig var fredelig. De konfliktene man kjenner gjennom tingbøker og supplikker er lokale og synes å handle om livsforms, driftsform og ressurstilgang. Det kunne dreie seg om ressurstilgang og utnyttelse i allmenninger, beiterettigheter, jakt og fiskepraksis, og hogst.

Skogen var en økonomisk og strategisk ressurs for staten. Flåten var avhengig av tømmer, bergverkene, og andre typer tidlig industri, benyttet trevirke i produksjonsprosesser både til fyrsetting og til behandling av malm og metall. Trelasthandel var en sentral næring i Norge- eksporttollen var den største inntektskilden for staten og Finnemantallet sammenfaller i tid med innføringen av sagbruksprivilegiene, som innebar en betydelig innskjerping i antall sager og uttak av virke og annen tiltagende regulering siste del av 1600-tallet.



1 Kilde: Norsk historisk leksikon

NÆRINGSVIRKSOMHET – SVEDJEBRUK, MOSAIKKLANDSKAP OG UTMARK

Skogfinnerne er kjent for svedjebruk (svibruk, bråtebruk) i de store granskogområdene i Midt-Sverige og på Østlandet i Norge. Skogen ble felt, tørket i ett eller to år og deretter brent, før toårig rug ble sådd i asken, såkalte rugbråter. Dette var skogfinnernes hovednæringsvei, derfor ble de også kalt rugfinner. Svedjebruk er svært arealkrevende, men ga store avlinger. Det ble som oftest tatt bare én avling på hver svedje. Derfor var det behov for å ta stadig nye skogarealer i bruk. «Huuhta» er det finske betegnelsen på storsvedje i granskog. De store svedjene ble mest vellykket i, gammel granskog, noe det fantes store områder av i skogbeltet over Midt-Sverige og inn i Norge. Svedjebruk var enkelte steder i Norge i drift til inn på 1800-tallet, men med gjentatte forbud, måtte skogfinnerne gradvis gå over til ensidig åkerbruk. Andre viktige næringsveier for skogfinnerne var naturlig nok jakt og fiske i skogene. Tømmerfløting eller annet lønnet arbeid f.eks knyttet til jernverkene. Det antas at svedjebruk hadde var en mer utbredt praksis i Norge enn i Sverige, og at de to rikenes ulike håndhevelse av svedjeforbud etter 1647 kan sees i sammenheng med dette. Hvor svedjen ble praktisert og den økonomiske betydning utgjør en forskjell mellom skogfinsk og norsk svedje.

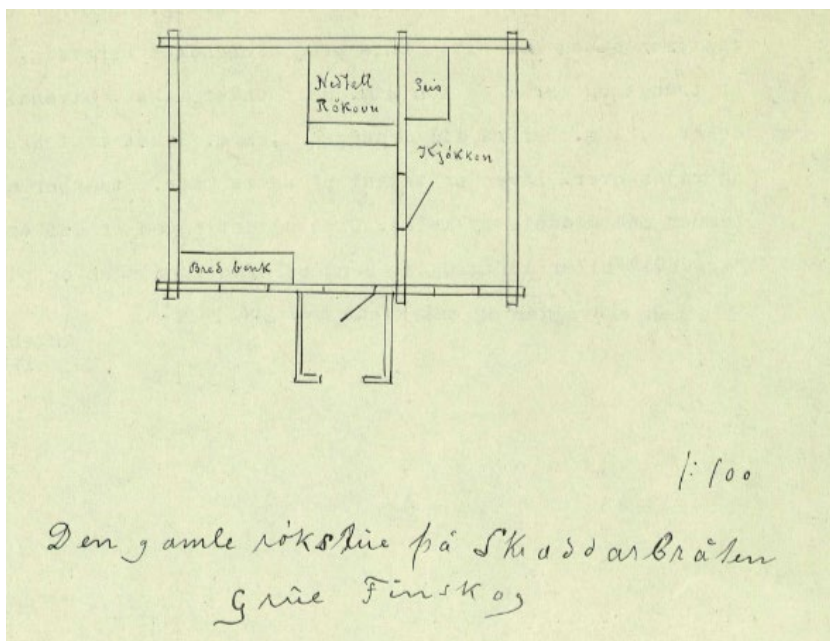
De skogfinske gårdene hadde ofte driftsflater som åker, engstykker, beitemark og hakkslåttmark som lå avskilt med skogspartier og utgjorde et mosaikklandskap. Den fredete gården Abborhøgda er et eksempel på et slikt landskap og ble fredet i 2019.



Foto: I. K. Inha/Wikipedia.org

BYGGESKIKK

Skogfinnene hadde sin egen karakteristiske byggeskikk. På en tradisjonell skogfinsk gård finner man ordinære gårdsbygninger, men også særegne bygninger som røykstuer med isolert innertak/himling, røykbadstue og ofte rie (tørke- og treskehus for rugavlingen). Alle husene ble varmet opp med røykovner en form for masseovn uten pipeløp, men hvor røyk ledes ut ved I taket.. I tillegg var det vanlig å ha blant annet jordkjeller og kokkhus på gården.



Kilde: Riksantikvarens arkiv 1937 1 Askosberget røykstue ble første gang dokumentert av Riksantikvaren i 1937, men først fredet i 2021.

Karakteristisk for de skogfinske boplassene i eldre tid er også mangfoldet av driftsbygninger fordelt i en organisk tunstruktur som er tilpasset landskapet

og topografien på stedet. Eksempler på helhetlige anlegg med tunstruktur og mangfold av bygninger er vist ved de fem fredningene Østre Sollien, Orala, Abborhøgda, Mikkelerud og Hytjanstorpet.



Foto: Riksantikvaren, Trond Isaksen 1 Abborhøgda, et skogfinsk gårdstun.

Bygningstypene er karakteristiske og særlig viktige historie og kulturbærere. Riksantikvaren har gjennom satsningen fredet et utvalg som til sammen er representativ for skogfinsk byggeskikk slik den forekom i Norge.

KILDER

Bredvold, Terje Audun. Dokumentasjon av Låven på Tomta for Åsnes kommune 2007.

Bredvold, Terje Audun. Dokumentasjon av skogfinsk kultur i Åsnes

Holm, Ingunn. Skogfinsk og norsk svedjetradisjon, Heimen nr 2 2013, Oslo

Nesholen, Birger. Magiske symboler i skogfinsk kultur

Rønning, Rolf. Peistorpet, Eldste finnebosetting på Åsnes Finnskog, Flisa Trykkeri 2016 ss150-163

Åsnesboka, Bind 1, Åsnes kommune 1953

<https://www.arkiverket.no/utforsk-arkivene/eldre-historie--1814/finnemanntallet-og-den-finske-innvandringen-pa-1600-tallet>

<https://dokumenteneforteller.tumblr.com/post/138607589538/%C3%A5-dele-p%C3%A5-skogen-skogfinner-og-nordmenn>